

綠化丛书

花卉栽培

湯丰祥編

上海科学技术出版社

綠化丛书

花 卉 栽 培

湯 丰 祥 編

上海科学技术出版社

內 容 提 要

城市綠化在上海有較長久的歷史和技術經驗，綠化植物品種繁多，現將一些資料初步編寫出來，介紹給上海地區和全國各大城市作參考。

這是綠化技術小叢書的一種，書中內容除介紹植物種類、品種及生長習性外，主要是栽培、管理技術的說明。這套叢書已出版花卉栽培、花木培養法、草地、菊花、雪松與五針松、樹木出圃、行道樹……等，可供園林綠化工作人員及一般愛好者參考。

花 卉 栽 培

湯 丰 祥 編

上海科學技術出版社出版 (上海瑞金二路450號)

上海市書刊出版業營業許可證出093號

上海市印刷三廠印刷 新華書店上海發行所發行

開本 850×1156 1/32 印張 2 插版字數 45,000

1958年10月第1版 1964年11月第5次印刷

印數 40,501—44,500

統一書號 16119·228 定價(科四) 0.26元



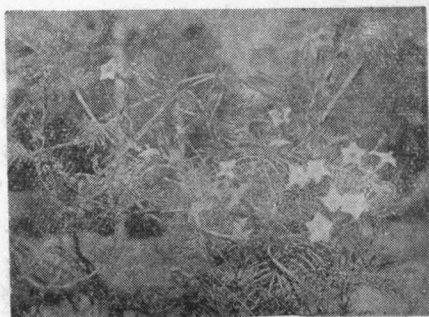
1. 一串紅



2. 鳳仙花



3. 萬壽菊



4. 萬籬



5. 波斯菊



6. 百日草



7. 鸡冠花



8. 千日紅



9. 向日葵



10. 秋海棠



11. 吊钟海棠



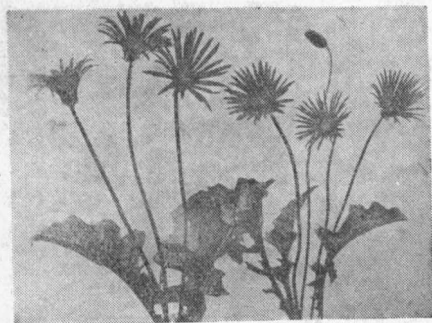
12. 香石竹



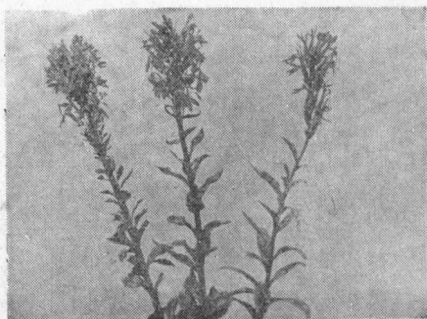
13. 松叶菊



14. 蓬蒿菊



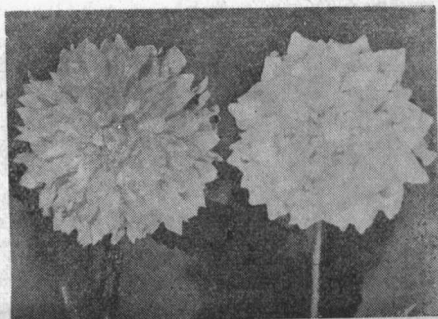
15. 非洲菊



16. 香雪球



17. 美人蕉



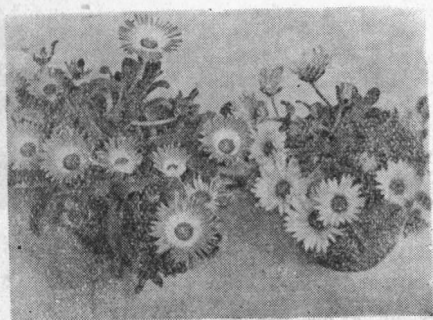
18. 大丽菊



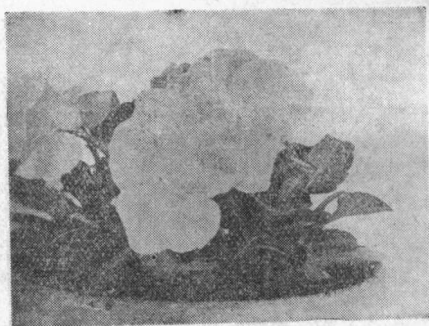
19. 唐 菖 蒲



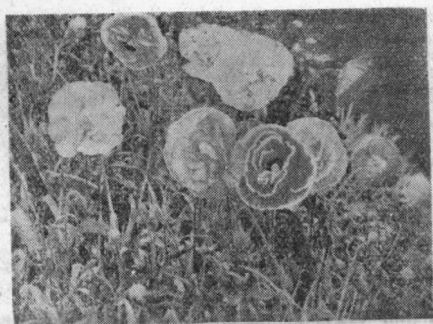
20. 矢 車 菊



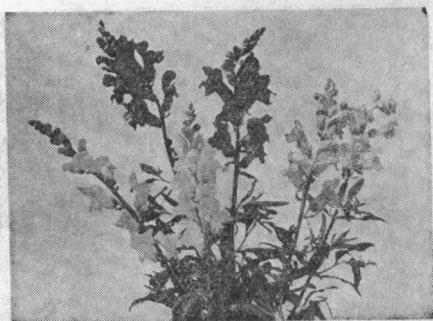
21. 雛 菊



22. 三 色 堇



23. 虞 美 人



24. 金 魚 草



25. 中国石竹



26. 美国石竹



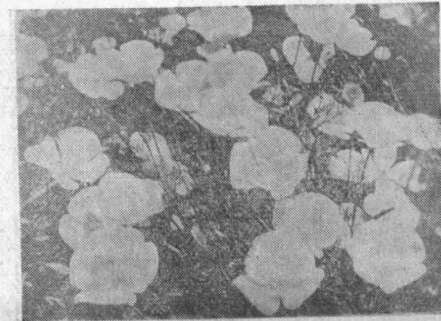
27. 金盞花



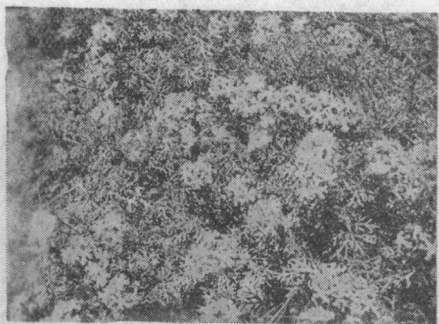
28. 勿忘草



29. 入腊红



30. 花菱草



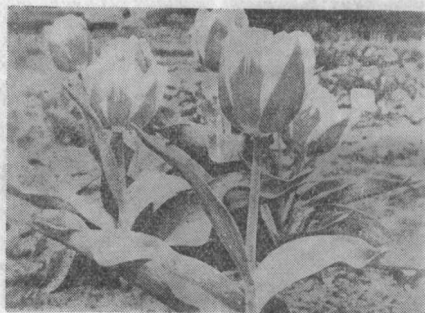
31. 美女樱



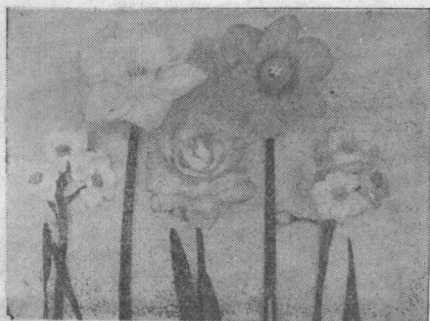
32. 蜀葵



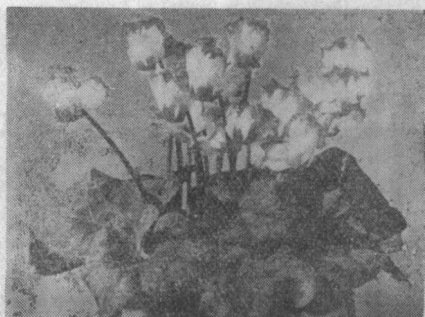
33. 风信子



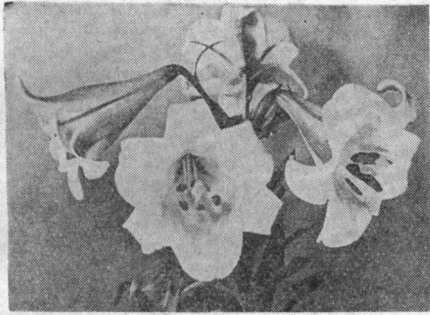
34. 郁金香



35. 水仙类



36. 仙客来



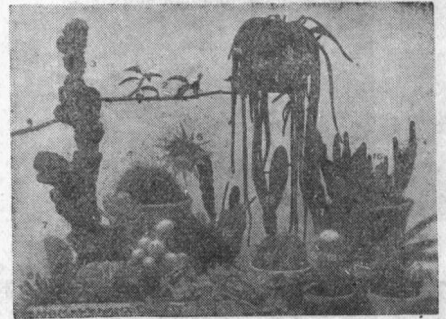
37. 百合花



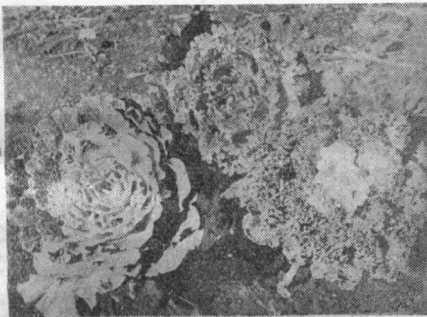
38. 芍药



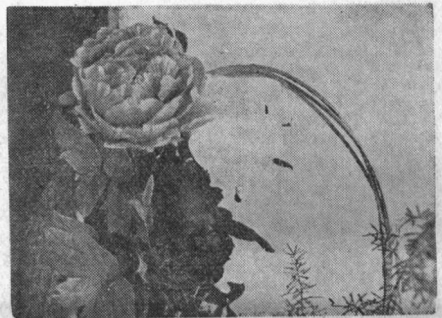
39. 中国春兰



40. 仙人掌类



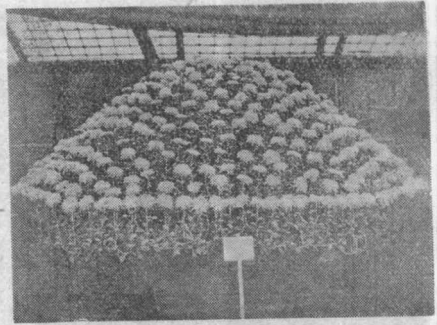
41. 羽衣甘蓝



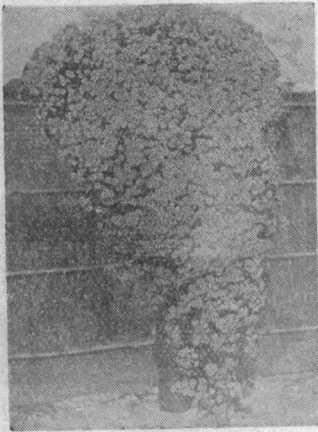
42. 牡丹



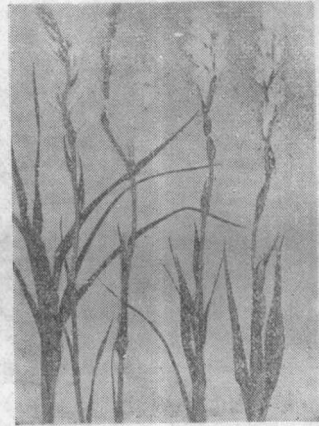
43. 菊花类



44. 大立菊



45. 悬崖菊



46. 晚香玉



47. 月季



48. 矮牵牛

目 錄

一、概說	1
1. 花卉分類	1
2. 培養土	1
3. 肥料	2
4. 盆栽	2
5. 花卉繁殖法	3
6. 澆水	4
7. 病虫害防治	4
8. 采集种子	4
二、栽培法	5
1. 一串紅	5
2. 凤仙花	6
3. 万寿菊	6
4. 牽牛花	7
5. 蔦蘿	8
6. 波斯菊	8
7. 百日草	9
8. 鷄冠花	10
9. 千日紅	11
10. 向日葵	11
11. 秋海棠	12

12. 吊鐘海棠	13
13. 香石竹(康乃馨)	14
14. 松叶菊	15
15. 蓬蒿菊	15
16. 非洲菊(扶郎花)	16
17. 香雪球(六倍利)	17
18. 美人蕉	17
19. 大丽菊(大理花)	18
20. 唐菖蒲(菖蘭)	19
21. 矢車菊	20
22. 雛菊(馬蘭头花)	21
23. 三色堇(蝴蝶花)	21
24. 虞美人	22
25. 金魚草(龙口花)	23
26. 石竹类	24
27. 金盞花(常春菊)	25
28. 勿忘草	25
29. 入臘紅	26
30. 花菱草(人參花)	27
31. 美女櫻	28
32. 蜀葵(一丈紅)	28
33. 风信子(洋水仙)	29
34. 郁金香(洋荷花)	31
35. 水仙类	32
36. 仙客来(兔子花)	33
37. 百合花	33
38. 芍藥	34
39. 蘭花	35
40. 仙人掌与多肉植物	36

41. 羽衣甘藍（菜牡丹）	37
42. 牡丹	38
43. 菊花	39
44. 晚香玉（夜來香）	43
45. 薔薇類	44
三、常見花卉簡表	46

一、概 說

凡是有观赏价值的植物都可称为花卉。本书所介绍的花卉植物主要是一、二年生和宿根类草花。

花卉栽培的目的主要是：配合造园，布置花坛，盆栽，切花插瓶以及扎制花圈、花篮等。

1. 花卉分类：一般草花可以按其生长特性分为以下几类：

①一年生草花：在播种当年内开花，当年就枯死。例如牵牛花、波斯菊、百日草、一串红、鸡冠花、向日葵、凤仙花等等。②二年生草花：在播种当年大部分不开花（即是开花也不如第二年开的花有价值）到了翌年开花的称为二年生草花。一般是秋季播种，到翌年春、夏开花，然后枯死。例如矢车菊、三色堇、雏菊、虞美人、花菱草、金盏花、金鱼草、石竹类等等。③宿根类（或多年生草花）：在播种以后，年年从地面部分之茎或地下根发生新芽、生长开花的草花，称为宿根草花。其生育期间在二年以上。不耐寒性宿根类有“秋海棠、入腊红、蓬蒿菊、松叶菊、扶郎花等等，耐寒性宿根类有菊花、美女樱等。④球根类：其地下根部，成为球形、块形、鳞形等等的草花，即为球根草花。其种植期也不一样，例如春植球根类有唐菖蒲、鳶尾、夜来香、美人蕉、大理花等；秋植球根类有风信子、百合、郁金香、水仙等。

2. 培养土：培养土对花卉的生育有直接的关系，花卉生长的好坏和培养土是分不开的，而且各种花卉所用培养土的配制也不相同。一般花卉栽培所利用的培养土大致如下：

①壤土（或园土）：种植蔬菜或花草经过二、三年之后成为黑色而轻松的土壤叫做园土，这是最普通的培养土。②砂土：含有

8分砂泥，2分粘土的称为砂土。此种土壤一般作为扦插、播种之用。③植土：含有6分粘土，4分砂泥的称为植土。此种土壤为栽培蔷薇、月季、睡莲不可缺少的土壤。另外有一种山泥，可栽培兰花、万年青等植物。④腐殖土壤或腐叶土：为富含腐熟植物体的轻松肥沃土壤，对空气流通及排水较好，最适于草花类的栽培。

上述各种土壤可按各种花卉的习性来配制，并适当的加入堆肥、牛粪、化学肥料等。

一般培植花草用的山泥及培养土，市内花店都有出售，并不必再加肥料与其他成分就可以种花了。

3. 肥料：一般农作物与花卉所需的养分都是含有氮、磷、钾三要素的肥料，即是氮肥、磷肥及钾肥。

①氮肥：主要作用是使叶、茎长得茂盛，着花率高，花轮又大。例如人粪尿、硫酸铵、智利硝石等等。

②磷肥：主要作用是使茎、叶充实，花色鲜艳，结实饱满。例如过磷酸石灰、米糠、骨粉、鸡粪等等。

③钾肥：主要作用是使茎、叶、根生长得健壮，增加对病虫害与寒、热的抵抗力，也可以增加花卉的香味。例如稻草灰、草木灰、硫酸钾等等。

化学肥料及部分人造肥料在农业供销合作社和花店里都有出售，并附有说明。市内的人粪尿可以用小孩子的粪尿，放在各种瓶、罐等容器内密封，经过一、二星期的腐烂，就可以掺水使用了。人粪尿必须用腐熟的，新鲜的切不可用。

4. 盆栽：花草植于盆内以供观赏的很多。一般都是用排水良好而肥沃的土壤来栽培。一般花草用盆，须排水良好的素烧盆，此外也有用木盆、水泥盆、石头盆等等。但是从植物的生育上以及经济条件、工作方便等方面，仍以素烧盆为适宜。

①上盆：按花草的大小，取适当大小的盆，以瓦片盖其底孔，盛入粗粒土少许，再装细粒土至达半盆，乃取苗栽入盆中，用左手扶正以后，用右手加入细土，至离盆面约1~2公分处为止，

然后镇压，再用細孔的噴水壺澆水；或將盆底浸于水中，使水自底孔浸入亦可。盆栽須注意以下各項：

(一)旧盆使用前要洗清潔。(二)新的素燒盆須浸于水中充分濕潤后方可使用，因新盆多干燥，能吸收多量的水分，会影响盆植花草的生長。(三)盆之大小，須按花草的大小相称配合。(四)盆植所用的土壤，務須配制能适合花草的性質需要。

②換盆：一般宿根类花草到了冬季至春季須进行換盆。換盆前一兩天澆水一次，使盆里土壤不干不濕（容易操作）。用右手將盆边土壤按动2~3次后，用左手按住盆面表土向下倒，以右手拇指从底孔推动盆里土壤，則可將植株从原盆中倒出，倒出之后，适当的剪除一些根鬚及老弱枝条，再按上述方法栽入新盆，加入新的培养土。以后的养护可按各种花草的特性来进行。

5. 花卉繁殖法：花卉的繁殖方法可大別为有性繁殖与无性繁殖二种。①有性繁殖：如实生繁殖，就是用植物的种子播种。可分为春播与秋播。所用的种子必需选新鮮而充实的，否則发芽率就比較差。②无性繁殖：利用植物体的一部分营养器官来繁殖的称为无性繁殖。无性繁殖有分株、扦插、嫁接、压条等等。分株：从一株植物分为几株(分株时須帶根)，主要是用于宿根类。例如芍藥、蘭花、牡丹等等。扦插：利用帶新芽的稍硬化的枝条繁殖称为扦插。木本、草本花卉，都可以进行扦插。例如菊花、秋海棠、入臘紅、一串紅、万寿菊、多肉植物、月季花、白楊、柳树等等。扦插又可分为叶插，枝插，芽插等。具体方法在各論中的秋海棠、菊花、入臘紅等节內說明。嫁接：用野生或劣种的品种作为砧木，其上嫁接优良品种的枝或芽作接穗。例如茶花、牡丹等等。具体方法在各論里的牡丹項內說明。压条：有兩種方法：一种是將割伤皮层的枝条埋在土壤里，使其枝条割伤部发根。例如桂花、月桂等。另一种是剪掉离根部15~30公分以上的枝条，使分生出更多的枝条，其上堆盖土壤（象饅头形）使分出的枝条生根。例如木蓮与天竹等；或割伤一部分的枝条，包于青苔