

M Y H O M E

# 我的家



大户型住宅室内设计实例

青岛出版社

74241  
C442

# 我的家

M Y H O M E



大中户型住宅室内设计实例



A0951956

青岛出版社

鲁新登字 08 号

图书在版编目 (CIP) 数据

大中户型住宅室内设计实例 / 陈伯阳 仇宏洲主编. — 青岛: 青岛出版社, 2000.10

(我的家丛书)

ISBN 7-5436-2342-0

I. 大... II. 陈... III. 住宅—室内装饰—建筑设计 IV. TU238

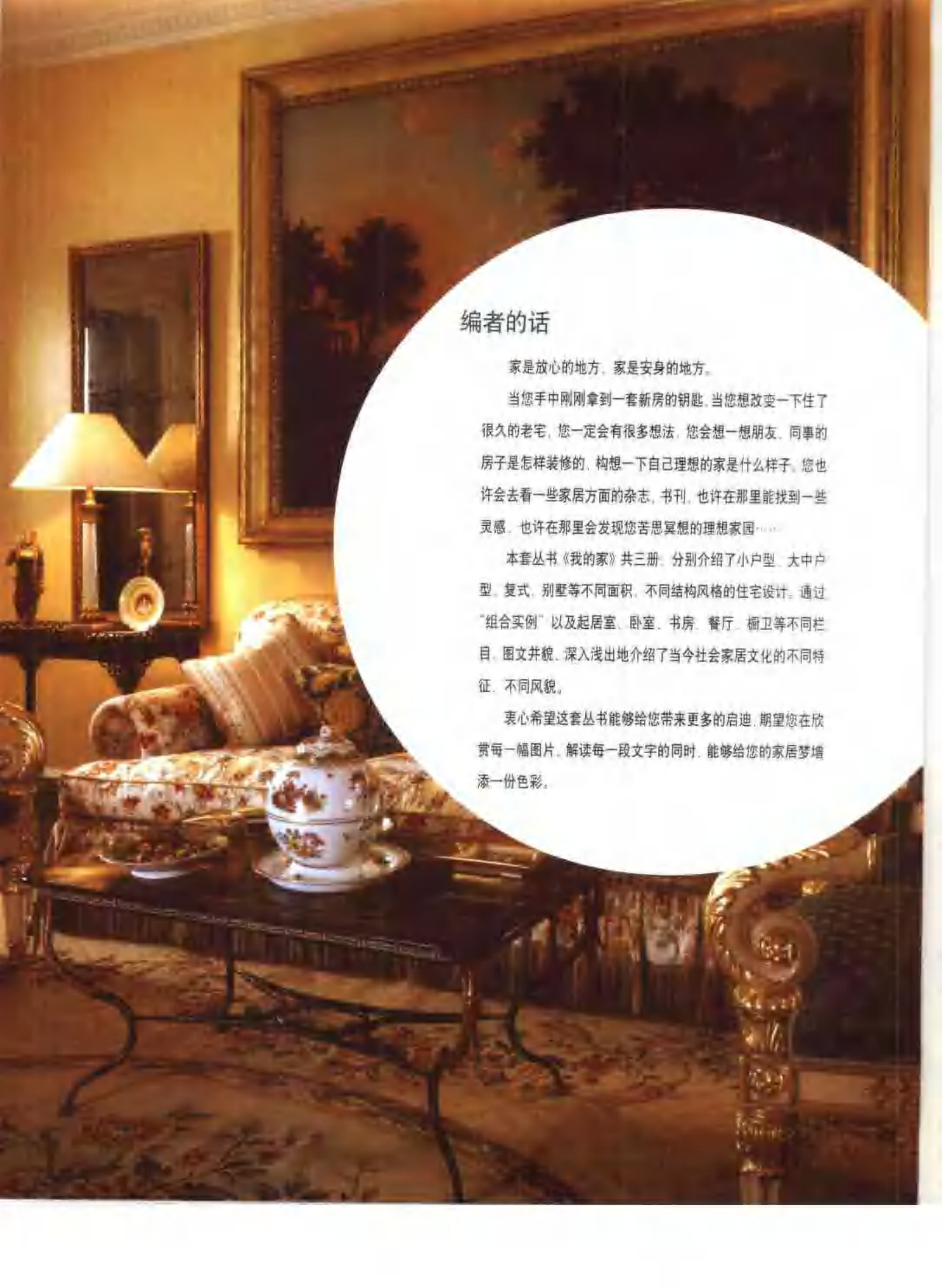
中国版本图书馆 CIP 数据核字 (2000) 第 48811 号



陈伯阳, 1954 年生人, 1984 年毕业于青岛建筑工程学院工民建专业, 后在职研读 MBA, 1996 年获美国夏威夷东方决策管理学院工商硕士学位。

作者长期从事建筑工程、装饰工程设计与施工工作, 并主持开发建设了金玉山庄、碧海山庄、瑞纳花园等别墅住宅小区。瑞纳花园荣获建设部全国住宅设计金奖。

书 名 我的家——大中户型住宅室内设计实例  
主 编 陈伯阳 仇宏洲  
编 者 陈伯阳 仇宏洲 李岷海 隋元鹏 赵倩  
刘春生 薛彦波 王志俊 李明 仇宇  
林斌 夏侯春华  
摄 影 张百成  
版式设计 Free3man 设计组  
电脑制作 鞠佳芮 薛彦波  
出版发行 青岛出版社  
社 址 青岛市徐州路 77 号 (266071)  
邮购电话 (0532) 5814750  
责任编辑 张化新 范开玉  
封面设计 范开玉 穆振英  
印 刷 深圳市国际彩印有限公司  
出版日期 2000 年 9 月第 1 版 2000 年 9 月第 1 次印刷  
开 本 16K (787×1092 毫米)  
印 张 9  
印 数 1-5000  
书 号 ISBN 7-5436-2342-0/J·117  
定 价 38.00 元



## 编者的话

家是放心的地方，家是安身的地方。

当您手中刚刚拿到一套新房的钥匙，当您想改变一下住了很久的老宅，您一定会有很多想法，您会想一想朋友、同事的房子是怎样装修的，构想一下自己理想的家是什么样子。您也许会去看一些家居方面的杂志、书刊，也许在那里能找到一些灵感，也许在那里会发现您苦思冥想理想家园……

本套丛书《我的家》共三册，分别介绍了小户型、大户型、复式、别墅等不同面积，不同结构风格的住宅设计。通过“组合实例”以及起居室、卧室、书房、餐厅、厨卫等不同栏目，图文并茂，深入浅出地介绍了当今社会家居文化的不同特征，不同风貌。

衷心希望这套丛书能够给您带来更多的启迪，期望您在欣赏每一幅图片，解读每一段文字的同时，能够给您的家居梦增添一份色彩。



1	组合实例
2	实例 1----- 梦幻空间
6	实例 2----- 解放空间 塑造个性
12	实例 3----- 简化设计 营造空间
16	实例 4----- 小居室大空间
22	实例 5----- 古为今用 洋为中用
26	实例 6----- 现代风格的居住环境
30	实例 7----- 静雅之居
38	实例 8----- 与自然共舞
48	实例 9----- 营造和谐 尽享温馨
56	实例 10----- 轻松生活
64	实例 11----- 单纯的美感
74	实例 12----- 光影对话
80	实例 13----- 平凡之美
86	实例 14----- 钟情黑色家具
92	实例 15----- 方与圆的对话
98	起居室
104	餐 厅
110	卧 室
116	书 房
122	儿童房
128	厨 卫
136	居室点睛



M Y H O M E



组合实例



## 实例

## 1

## 四室两厅

梦

幻

空

间

这是一套四室两厅的房子。房主是研究文字的专业人士。在此方案的设计上运用了充满宣泄、飞翔的观念。情感丰富的曲线在室内空间中成为了重要的造型元素。大量的弧线打破了直线带来的紧张、冷漠、呆板的生活模式。客厅的设计简洁大方。米黄色调配以植物，略带沙漠风情。在客厅与餐厅的连接地带，运用了一批具有韵律感的圆弧曲线木作，改善了墙柱间的生硬感，给人以曲径通幽的妙趣。为了塑造餐厅的完整与其空间的宁静安逸之感，以弧形木门将多余元素隐藏起来。在卧室与餐厅之间装以玻璃隔断，增加室内的通透感和明亮度。在卧室的设计上继续沿用了弧线的造型。主卧中螺旋状的床让人有一种安逸感。整体的室内色彩以原木色与乳白色调为主。在灯具和顶部天花的配合方面，也充满了线与面、直与圆的激情，综合整体效果给人以安详、宁静、宣泄、飞翔的意境。

A 宁静安逸的餐厅，圆形的天花造型，与暗藏的门交相呼应

B 主卧的弧线造型更显现代感

C 客厅设计简洁大方，色调清淡，略带沙漠风情







D



E

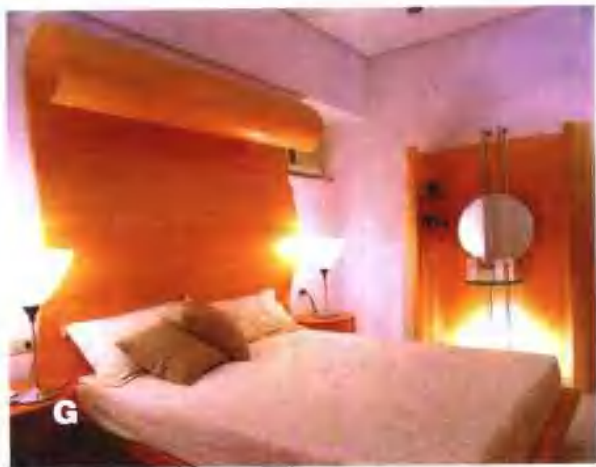


F

D 儿童房的直线造型与家具非常协调

E 设计简洁的茶室

F 通往餐厅的走道，曲径通幽



G

G 主卧的大床，让人感到安逸

H 主卧室



H





实例

2

四室两厅

解

放

空

间

塑

造

个

性

本案的玄关空间得天独厚。在满足功能性设计的基础上通过顶部的变化，丰富了玄关处的装饰效果和实用性。客厅、餐厅是以开放式的手法进行设计，造型上保留了原墙体的结构，色调明快，造型简洁。客厅的电视机柜与另一房间的隔断墙浑然一体，独具匠心，餐厅天花内嵌式弧面造型，木质与喷砂玻璃互相搭配，十分协调。主卧室的墙面以弧线延展，给人以柔和、温馨的感觉。在卧室与客厅之间用储物柜作为隔墙，集功能、美观于一体。在次卧的设计上为了节省空间，将原来的拉门改为推拉门，并在室内造型上与家具完整设计一气呵成，丰富了空间效果。





A 客厅一角





B 次卧



C 客房

D 简洁大方、色彩明快的客厅



D



E 餐厅

F 从客厅看餐厅





G 室内局部造型

H 主卧温馨又安逸的造型

I 与墙体合二为一的电视机柜







J 茶室  
K 餐厅



K





实例

3

三室两厅

简  
化  
设  
计  
营  
造  
空  
间

都市生活本身已经让人眼花缭乱，每个人都在忙忙碌碌，一刻不得轻闲。结束了一天的辛劳，回到家中，人们需要的就是一份轻松，一份无拘无束。

本住宅大约100平方米，为三室两厅的结构，内部的空间多以直角出现。室内色彩较为单纯，大面积的白加原木色调，给人以温馨、舒适的感觉。在室内照明设计上以落地灯和壁灯补充了顶灯的照度不足，进一步丰富了室内空间的层次。为了改善室内直边太多而造成的呆板，将通道左侧的墙面外移30厘米，同时为了空间的流畅感，将墙面以弧形面板作延转，无形中柔化了生硬的墙面线条。厨房门用喷砂玻璃作半开放式处理，再加上茶室门板的玻璃装饰，在感觉上扩大了室内空间。餐厅的顶部用原本色调处理，不但丰富了室内色彩，而且起到了划分室内空间的作用。室内家具多以现代风格为主，简洁大方。