

CHINESE PORCELAIN IN THE  
QING DYNASTY

# 中国清代瓷器

帅茨平 周晓亚 编著

鉴赏图录 ①



中国民族摄影艺术出版社



全面展示清代瓷器的品种类别  
系统介绍清代瓷器的鉴别知识  
一一标明清代瓷器的规格尺寸  
具体提供清代瓷器的历史年代

中国清代瓷器鉴赏图录

CHINESE PORCELAIN IN THE QING DYNASTY

ISBN 7-80069-422-4



9 787800 694226 >

ISBN 7-80069-422-4/K·29

定价：100.00 元（上、下册）

CHINESE PORCELAIN IN THE  
QING DYNASTY

# 中国清代瓷器

帅茨平 周晓亚 编著

鉴赏图录 ①



中国民族摄影艺术出版社



全面展示清代瓷器的品种类别  
系统介绍清代瓷器的鉴别知识  
一一标明清代瓷器的规格尺寸  
具体提供清代瓷器的历史年代

## 中国清代瓷器鉴赏图录

CHINESE PORCELAIN IN THE QING DYNASTY

ISBN 7-80069-422-4/K·29

定价：100.00元（上、下册）

ISBN 7-80069-422-4



9 787800 694226 >

# 中国清代瓷器鉴赏图录

(上册)

帅茨平 周晓亚 编著



中国民族摄影艺术出版社

试读结束：需要全本请在线购买：[www.ertongbook.com](http://www.ertongbook.com)

# 中国清代瓷器鉴赏图录

(下册)

帅茨平 周晓亚 编著



中国民族摄影艺术出版社

## 图书在版编目 (CIP) 数据

中国清代瓷器鉴赏图录/帅茨平,周晓亚编著. —北京: 中国民族摄影艺术出版社, 2002.5

ISBN 7-80069-422-4

I. 中… II. ①帅…②周… III. 瓷器(考古)—中国—清代—画册 IV. K876.3-64

中国版本图书馆 CIP 数据核字 (2002) 第 022076 号

策 划: 彦 卿

责任编辑: 树 枫

装帧设计: 赵 歆

中国民族摄影艺术出版社出版发行

(北京市和平里北街 14 号 邮编 100013)

北京地大彩印厂

各地新华书店经销

2002 年 8 月第 1 版 2002 年 8 月北京第 1 次印刷

开本: 889 × 1194 毫米 1/32 印张: 16 字数: 300 千字

定价: 100.00 元 (上、下册)



# 目 录

概述 / 1

清代瓷器主要品种 / 2

清代各期瓷器特征 / 9

清初期瓷器特征 / 9

顺治 (1644-1661 年) / 17

康熙 (1662-1722 年) / 28

雍正 (1723-1735 年) / 114

乾隆 (1736-1795 年) / 200

清中期瓷器特征 / 298

嘉庆 (1796-1820 年) / 302



# 目 录

道光 (1821-1850 年) / 321

咸丰 (1851-1861 年) / 359

清末期瓷器特征 / 368

同治 (1862-1874 年) / 370

光绪 (1875-1908 年) / 385

宣统 (1909-1911 年) / 429

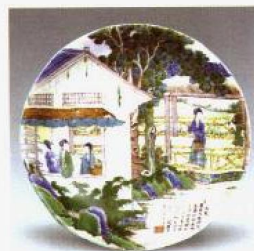
清代瓷器鉴别 / 439

各期辨伪 / 439

常用鉴定术语 / 443

清代瓷器的款识 / 451

清代瓷器的纹饰 / 479



## 概 述

清代瓷器的发展与内外政治、经济、文化背景紧密联系,呈现出与明代瓷器迥异的艺术面貌。它不仅有着鲜明的时代特点,而且达到了我国封建社会陶瓷工艺的顶峰,进入了瓷器的黄金时代。

清代陶瓷器的产地是比较广泛的。但是,和明代一样,代表整个时代水平的,仍然是瓷都景德镇。清王朝统一全国以后,采取若干明智的措施:豁免一些赋税;对手工业工人部分废除“匠籍”制;在景德镇不仅恢复了御窑场,还发展了民窑生产,并出现了“官搭民烧”的情况,使烧瓷技术在明代基础上有了进一步提高。供御内廷的官窑瓷器是景德镇瓷艺的典范,康熙时期官窑以“臧窑”、“郎窑”为代表;雍正年间官窑则是“年窑”颇有建树;乾隆官窑以“唐窑”最为著称。此后又有三人继任督陶官,均以忠诚、干练、精通瓷业的资深厚厚的官员为协理,仍可维持“唐窑”的风貌。乾隆三十三年(1768年)起,官窑便逐渐走向下坡路。此时民间仿官窑器争夺市场。咸丰初,官窑被太平军摧毁,同治帝复设官窑烧造御用瓷,但产品质量、种类已远不及嘉、道官窑。

处于康熙、雍正、乾隆盛世的景德镇瓷器生产,达到了历史的最高水平,主要表现在以下几个方面:

一. 继承发扬明代已有的瓷器品种。例如康熙青花的色彩鲜艳纯净,别具风格;康熙五彩因发明了釉上蓝彩和墨彩,比明代的彩色更加多样,而且由于烧成温度较高,釉色比明代更加透彻明亮。斗彩的品种明显增多;单色釉中雍正青釉的烧制水平达到了历史上最成熟阶段;黄、蓝、绿、矾红等色釉也有很大的提高;明代中期一度衰落的铜红釉和釉里红,在康熙和雍正时期都已恢复并获得进一步发展。

二. 创制了许多新的彩釉和品种。例如粉彩、珐琅彩、釉下三彩、墨彩和乌金釉、天蓝釉、珊瑚红、松绿釉以及采用黄金为着色剂的胭脂红等。

三. 改进了原料的拣选、加工以及窑具、窑炉结构等工艺,完善了对烧成和气氛的控制技术。康熙五彩、雍正粉彩和珐琅彩的突出成就,和当时白瓷胎、釉的高度精细是分不开的。当时白瓷胎中高岭土的用量比明代更高,而釉中的CaO含量则进一步降低。从技术角度来看,我国传统的制瓷工艺在清代已达到了它的成熟期。清代高级白瓷的质量,无论在外观上或是在物理——机械性能方面都达到了历史上的最高水平。

四. 发展了很多特种制瓷工艺,如乾隆时期的仿古、仿其它工艺和仿外国瓷的制品都极为精致突出;镂雕、转颈、转心的工艺技巧更达到了鬼斧神工的境地。

## 清代瓷器主要品种

清代瓷器的品种主要有：

**彩绘瓷器：**釉下彩有青花、釉里红；釉上彩有五彩、珐琅彩、粉彩、斗彩、素三彩。

**色釉瓷器：**高温釉有红釉（郎窑红、豇豆红、霁红）、青釉（仿烧宋代汝、官、哥、钧釉；东青釉）、蓝釉、酱色釉和乌金釉；低温釉有黄釉、紫釉（紫金釉、乌金釉）、绿釉（孔雀绿、瓜皮绿）、蓝釉（洒蓝、天蓝、霁蓝）胭脂水和珊瑚红；花釉品种有仿宋钧花釉（火焰红、火焰青等）、炉钧、云霞釉、茶叶末、铁锈花结晶釉。

**青花：**是以含氧化钴的钴土矿为原料，在瓷坯上进行彩绘，然后上透明釉，经高温还原焰一次烧成。在清一代，青花瓷器仍然是景德镇瓷器最大宗的产品。其中，康熙民窑的青花瓷器，应该是最典型的代表作。其优点是：色泽鲜艳、层次分明、题材多样。《陶雅》说：“雍、乾两朝之青花，盖远不逮康熙。然则，青花一类，康青虽不及明青之浓美者，亦可以独步本朝矣。”雍正、乾隆时期的青花已不如康熙时期那样艳丽了。据唐英的记载，雍正年间比较突出的官窑青花器应该是仿明成化和嘉靖的作品，但传世所见的则以仿宣德青花器为多，而且，在仿宣德时的黑疵及釉下气泡方面好也能做的十分相像。雍正官窑青花器中以青花黄彩和青花金银彩器更为名贵。

**釉里红：**是以铜红料作为着色剂，在瓷坯上进行彩绘，然后上透明釉，以1250℃左右的高温一次烧成。这种工艺在景德镇始于元末。明代宣德时期的釉里红器已经有了一定的声誉，但明中期以后一度衰退，直到康熙时期才又获得恢复。康熙、雍正时期的釉里红创作，在明代的水平上又有所提高。康熙时期的釉里红基本上能掌握发色的效果，其铜红呈色作用一般比较稳定，与宣德时的成功作品一样呈淡红色。雍正时期的釉里红比康熙时更加鲜艳，呈鲜红色调，而且成品率很高，多数烧造得十分成功。

**青花釉里红：**是青花、釉里红两色同施于一器的瓷器。元代已有，明代采用得不多，而往往以青花釉上红彩来代替，到了清康熙时期又发展起来。国内外流传有康熙十年、十一年、十二年“中和堂”款的青花釉里红器，往往以青花绘亭台、树干，以釉里红绘花朵，两种色调都比较淡。康熙青花釉里红器有青花龙和釉里红龙相结合的双龙图案，也有青花、釉里红相配合的花卉图案，

更有一种以青花、釉里红和豆青釉色相结合的所谓“釉下三彩”，则是把釉下彩绘的制瓷工艺向前推进了一步。雍正时期的青花釉里红器更趋精进，北京故宫博物院和上海博物馆都藏有雍正时的青花釉里红桃果高足碗，它的青叶和红桃两种色泽都十分鲜艳，这是极为难能可贵的。在康熙或乾隆时期，青花釉里红器要能两种色调都发色鲜艳是很难兼得的。

**五彩：**俗称“古彩”，又称“硬彩”。主要着色剂是铜、铁、锰等金属盐类，基本色调以红、黄、绿、蓝、紫等材料为主。按纹饰需要施于釉上，再在770℃-800℃的彩炉中二次焙烧而成。元代时初创，明代时进入兴盛期，清代康熙时达到顶峰。《饮流斋说瓷》中言清代的“硬彩、青花均以康熙为极轨。”康熙五彩的一个重大突破是发明了釉上蓝彩和黑彩，衬托在五彩的画面中，更加强了绘画效果。因此康熙釉上五彩就显得比明代的单纯釉上五彩更加娇艳动人。而且康熙五彩所用的色彩还比明代大大增多，特别是金彩的运用不仅突破了明嘉靖在矾红、霁蓝等地上描金的单一手法，亦能在五光十色的画面中起着富丽娇艳的效果。康熙五彩除了白地彩绘外，尚有各种色地彩绘，如黄、绿、黑地及米色地等。官窑器中特别珍贵的有“康熙御制”款的珊瑚红地五彩器。雍正以后，虽也还有一些精致的作品，但釉上彩瓷已向粉彩方向发展了。

**珐琅彩：**清宫廷御用器。康熙晚期创烧，雍正乾隆珐琅彩更加精致。它是在明代景泰蓝制作工艺的影响下移植、演化而成的彩瓷装饰艺术，彩料十分丰富，有黄、蓝、绿、粉红、白、黑等，还从西方引进的金红（又称胭脂红或洋红）、玻璃白等。珐琅彩在化学组成方面有如下特点：(1)其彩料中含有大量的硼，这是中国传统彩料中所没有的，它既增加了釉的玻璃感，又增加了釉的折射率，同时改善了釉的光泽，降低了釉的膨胀系数，使得各种色料呈色非常鲜艳光润，烧制前后色相一致，又有“料彩”之称。(2)彩料中含有砷。在中国传统彩料中，只有粉彩含砷，五彩则不含砷。(3)黄彩采用氧化锑为着色剂，粉彩中的黄彩亦用氧化锑为着色剂。康熙前，无论五彩中的黄色或是低温色釉中的黄色，一向采用氧化铁为着色剂。(4)胭脂红是以金为着色剂的金红，这种彩在康熙以前没有见过。

康熙珐琅彩器除了一部分用宜兴紫砂胎外，一般都是在素烧过的瓷胎（器内壁上釉，外壁无釉）上，以黄、蓝、红、豆绿、绛紫等彩色作地，彩绘缠枝牡丹、月季、莲、菊等花卉图案，有的还在四个花朵中分别填写“万”、“寿”、“长”、“春”四字。由于彩料较厚，有堆料凸起的感觉，这就增加了色彩的立体感。器物烧成后，因料彩过厚，往往有极细小的冰裂纹。器底款字一般为胭脂色和蓝色的“康熙御制”堆料款，个别亦有刻字阴文款。

雍正珐琅彩瓷器的制作更趋精进，大多是在精致的白瓷器上精工彩绘。所用的白瓷器有从景德镇成批烧好后送到北京的，也有直接利用宫中旧存的

脱胎填白瓷器。至于彩绘和烘烤工序均在清宫内务府造办处内进行。彩绘已经改变了康熙时只绘花枝、有花无鸟的单调图案，而在洁白如雪的瓷器上用珐琅彩料描绘花鸟、竹石、山水等各种不同的画面，并配以书法极精的相应题诗，成为制瓷工艺和书、诗、画相结合的艺术珍品。也有的盘、碗器皿外壁用绿、黄等色作地，器内白地彩绘。

乾隆珐琅彩瓷器画面有的完全仿西洋画意，人物题材增多。由于乾隆不像雍正那样对珐琅彩瓷情有独钟，因此，总体来说，乾隆珐琅彩虽有其特色，但主要是继承康、雍的余绪，至乾隆中期，已很少制作了。

**粉彩：**粉彩瓷器是在康熙五彩基础上，受了珐琅彩制作工艺的影响而创制的一种釉上彩新品种。开始于康熙时期，雍正时期有了空前地发展。粉彩的颜色由于掺入粉质，有柔和的感觉，又因为粉彩一般在彩炉内以氧化气氛约700℃左右烧成，比起五彩的烧成温度要低，瓷器烧成后其色彩在感觉上也比五彩要柔软，所以又有“软彩”之称。粉彩所用的颜色种类远较五彩为多，以金为呈色剂的胭脂红，在康熙时的珐琅彩中已经出现，到雍正时的粉彩中则大量使用。这种红的色调也有多种，淡的如蔷薇，深的如胭脂；五彩所用各种深浅不同的绿色有五六种，而粉彩则多达十多种。黄彩也用锑黄，锑黄含有一定量的起稳定作用的氧化锡。锑黄的引用显然也是受了珐琅彩的影响。粉彩瓷器的彩绘步骤一般是先在高温烧成的白瓷上勾出图案的轮廓，然后在其内填上一层玻璃白，彩料施于这层玻璃白之上。再用干净笔轻轻地将颜色依深浅浓淡的不同需要洗开，使花瓣和人物、衣服有浓淡明暗之感。例如，雍正粉彩的花朵一般用胭脂红着色，花心部分所保留的胭脂红色料往往最多最厚，从花心到花瓣愈往外，红色洗去得愈多，又由于粉彩中有的色料不像五彩那样用胶水画，而用油料绘彩，色料的厚薄本身便造成了不同层次的立体感，这种效果是五彩的单线平涂法无法得到的。至于矾红，无论是在五彩或粉彩器上都是在瓷面上直接平涂或洗染，不用玻璃白填底。

康熙粉彩属草创阶段，在涩胎上面加彩，风格俭朴，色料较粗糙，施彩浓厚，纹饰以云龙纹和花卉纹为主。

雍正粉彩技艺成熟，不再在涩胎上加彩，而是在莹润的白釉器上绘制纤柔精致的花纹，图案画面以花卉为主，其中尤以胭脂红色的秋海棠为绝艳，也有花鸟、人物故事和山水画等题材。雍正粉彩不仅有白地绘彩，也有以各种色地绘制的，如珊瑚红地、淡绿地、酱地、墨地等。描金勾线加填墨彩的品种更是别致，它更增加了粉彩瓷器在色彩对比上的美感。堆料彩粉彩的制作往往以蓝料或红料用没骨法堆画花朵、叶子，然后剔划出茎，就更富有立体感。

乾隆粉彩瓷器，秀丽淡雅已不如雍正，但仍有大量精致的工艺品。从图案花纹看，乾隆时期的粉彩器有渐趋繁缛的倾向，尤以乾隆末至嘉庆初盛行的红地、绿地凤尾纹的粉彩瓷器为甚。在彩绘工艺上，锦地、蓝地、黄地开光粉

彩的制作逐渐增多，至于像胭脂红地粉彩、金地粉彩、黑漆金银丝开光粉彩和一些茶叶末地粉彩、霁红地粉彩以及粉彩描金器都是比较珍贵的品种。凡胭脂红花朵大多勾茎，不像以前那样只是单独地渲染。在这一时期又出现了兼用粉彩和珐琅彩装饰工艺的瓷器。

**斗彩：**釉下青花与釉上彩相结合的彩瓷装饰工艺。用青花在胎上勾描出完整构图的纹饰轮廓，然后罩透明釉，入窑高温烧成，再于釉上青花轮廓线内填画各种彩料完成彩色图案，复入烘炉低温二次烧成。始盛于明代宣德、成化时，明代后期一度中衰，清代康、雍、乾时再次获得新生。

康熙斗彩虽也有极佳的制品，但多数不及成化斗彩那么精致娇艳。雍正斗彩成功地对成化斗彩进行了仿制，并且由于雍正粉彩的盛行，一改过去单纯的釉下青花和釉上五彩相结合的工艺，成为釉下青花和釉上粉彩相结合，使得图案显得更加艳丽清逸。在图案的设计上，与粉彩相似，基本上以花鸟为主，而且又返回到明成化的风格，趋于清逸。其中，特别是风竹碗，寥寥几笔风竹，给人以淡雅的感觉。乾隆以后，斗彩瓷器虽然仍然盛行，在图案上更多团彩，但已无什么特殊的创制了。

**素三彩：**瓷器低温彩釉品种之一，因黄、绿、紫三种色釉，不用红彩，故称素三彩。这种素三彩的制作在明代已经开始，至正德时已极为精致。它的制作方法是在白瓷胎上先进行线描、刻绘，再加彩低温烧成。清代康熙时的素三彩瓷器已有了进一步的发展，它的彩色除了黄、绿、紫外，还增加了当时特有的蓝彩。同时，加彩方法也更为多样：有在素烧过的白瓷胎上直接加彩，然后罩上一层雪白，低温烧成，传世较常见的素三彩花果盘即属此种制作方法。也有在白釉瓷器上涂以色地，再绘素彩的，如黄地加绿、紫、白彩，绿地加黄、紫等彩。至于有一种墨地的素三彩，更属于较少见的精品。此外，素三彩中还有一种俗称“虎皮斑”的品种，那是以黄、绿、紫釉晕成杂斑，取其自然形成的色彩美。

**郎窑红：**清康熙时期仿制明代宣德宝石红釉所烧的一种红釉，因康熙时郎廷极督理景德镇窑务时仿烧成功，故以其姓氏命名，又称郎红。郎窑红以铜为着色剂，用1300℃以上的高火度还原焰烧成，在烧造过程中，对烧成的气氛、温度等技术指数要求很高，烧制一件成功的产品非常困难，所以，郎窑红器在当时就很昂贵，民谚有“若要穷，烧郎红”的说法。郎窑红器的特点是色泽深艳，犹如初凝的牛血一般猩红，又称牛血红。釉面透亮垂流，器物里外开片，在底足内呈透明米黄色或苹果绿颜色，俗称米汤底或苹果绿底，也有本色红釉底。除口沿外，全器越往下，红色越浓艳，这是由于釉在高温下自然流淌、集聚于器下之故。口沿处因釉层较薄，铜分在高温下容易挥发和氧化，因此出现轮状白线，称之为“灯草边”。康熙时因器物的底足加以旋削，这保证了流釉不过足，所以郎窑红又有“脱口垂足、郎不流”之称。郎窑红器偶有加彩的品

种，但效果并不好。

**豇豆红**：一种呈色多变的高温颜色釉，是清康熙时铜红釉的名贵品种。其基本色调如成熟豇豆的红色。由于受烧成气氛的影响，豇豆红釉色千变万化，由于釉料组成特性及釉料粘度变化不同等一系列因素的影响，成品也有高下之分。后人对各种色调有不同的称谓，上乘者名“大红袍”或“正红”，通体一色，明快鲜艳，洁净无瑕。略次者，釉色如豇豆，含有深浅不一的斑点及绿苔，又称“美人醉”或“美人霁”。色调再浅一点的被称为“桃花片”或“娃娃脸（面）”，虽不如深者艳美，但有优雅娇嫩之态。再次者，色调更浅或者晦暗浑浊，名为“乳鼠皮”或“榆树皮”。至于釉面灰黑不匀的所谓“驴肝”、“马肺”色，与器下部呈黑釉焦泡的一类，则属最次品。“苹果绿”是豇豆红的窑变异色，釉面苔绿连成片，其间呈现红晕，近似新鲜苹果的丰美色泽。豇豆红比郎窑红的烧成难度更大，只能是由官窑少量生产，供皇室内廷使用，且无大件器。由于豇豆红烧制极不容易，器物底足内均白釉青花书“大清康熙年制”三行六字楷书款。郎窑红器则不见有书写年款的。

**霁红**：以铜为着色剂。经1300℃左右的高温还原气氛烧成的红釉，有别于郎窑红的浓艳透亮，也不同于豇豆红的淡雅柔润，是一种失透深沉的红釉，呈色均匀，釉如橘皮，是清代康熙、雍正、乾隆三朝盛行的红釉品种，为区别于明代永乐、宣德时期的红釉及同时代的“郎窑红”，习惯上称之为“霁红”或“祭红”。官窑器有“大清康熙年制”青花楷书款传世品，但比较少见，其产量之大、质量之精还是在雍正、乾隆两朝，以后就日趋衰退了。乾隆时期民窑烧造霁红器逐渐增多，但“陶户能造霁红者少，无专家。惟好官古户仿之（蓝浦《景德镇陶录》）。”清人龚轼在《景德镇陶歌》中也记述了霁红器的难成：“官古窑成重霁红，最难全美费良工。霜天晴昼精心合，一样转烧百不同。”

**仿烧宋代汝、官、哥、钧釉**：清代前期，特别从雍正开始，在仿制汝、官、哥、钧釉的工艺上是很有成就的。唐英《陶成纪事碑》有“仿铁骨大观釉”（官）、“仿铁骨哥釉”、“仿铜骨鱼子纹汝釉”、“钧釉仿内发旧器”各条。说明雍正时期御厂官窑已大量仿制这些釉色。当时的民窑亦从事这些品种的仿制，但从现存实物来看，高质量的大多数还是属于御厂的官窑器。

仿汝窑器，是一种天蓝釉色中显鱼子纹小开片的产品，胎、釉均极细腻，色泽淡雅柔和，比宋代汝窑器有过之而无不及。两者最大的区别，一是釉的不同：宋汝釉面失透，厚润安定，仿汝釉面透亮，清澈晶莹。二是器形各异：宋汝多盘、碗、奩等小件，仿汝有瓶、洗之类大件，御厂仿汝器底书“大清雍正年制”或“大清乾隆年制”青花篆书款。

仿宋官窑器，雍正、乾隆两朝极为成功，失透的灰蓝色釉面点缀着本色纹片，其中所仿桃式洗是最为典型的代表作品，与宋官窑器比较，有时竟能达到真伪难辨的程度。仿器造型有各式贯耳瓶、三孔葫芦瓶、三足洗、象耳尊等。

御厂仿器多有青花篆书款。

仿哥窑器，通体由大且深和小而浅的两种纹片交织组成，俗称金丝铁线。从现在生产的仿哥器得知，这种深浅不同的纹片，是在器物出窑后染色而成，推断当时也有可能是人为着色的。明代成化朝已有，器形多属小件；清代雍乾之间所仿有较大器物，多见葵口碗、琮式瓶以及笔筒、水盂、笔架等文房用具。

仿钧釉器，清代雍正时期成就非常突出。其窑变花釉，是指利用多种不同色釉施于一器，在高温下自然流淌以及相互交融所呈现的犹如火焰状的色彩和图案，较红的称为“火焰红”，偏蓝的谓之“火焰青”。烧造仿钧器要先上一层以铜为着色剂的底釉，再涂滴含铁面釉于其上。也有采用在烧坏的红釉器上，涂以二种不同的釉料入窑复烧而成。另有一种仿钧器，并不是利用高温下二色釉的自然流淌，而是采用在不同部位施以不同成分的釉料制成。这是先在胎上涂以含铁底釉，然后在器物下部洒滴含钴面釉，在器物上部涂滴含铜釉料，经高温烧成。这种釉色纵然没有千变万化的交融色泽，也有别具一格的风趣，这是雍正时期一种仿钧而又不似钧的新色釉。仿钧器少见圆器，多系瓶、罐等琢器陈设瓷，底刷芝麻酱色釉，御厂仿钧器刻有“雍正年制”或“乾隆年制”篆书款。清代景德镇民窑的仿钧釉，也有一定成就。《景德镇陶录》记载了当时的情况：“今镇陶所仿均器，土质既佳，瓶炉尤多美者。”

**东青釉：**雍正时期景德镇烧造的技术较稳定的青釉瓷器，釉面平润，色泽稳定，又称“豆青釉”。较之南宋龙泉青瓷，釉料中铁的含量及对还原气氛的控制上雍正时方可谓是完全成熟，并完全可以掌握的得心应手，大件器较多，成品率也较高。当时的东青釉色，官、民窑都在烧造。雍正本人一再指定景德镇御厂烧造东青釉器。《景德镇陶录》说：“东青器，镇窑仿东青户，亦分精粗，有大小式。惟官古户兼造者尤佳。或讹冬青，或讹冻青，要其所仿，釉色则一。”

**金红釉** 以黄金为着色剂的低温粉红色釉。清代康熙年间从西方国家引进，又称“洋红”。清代康熙年间的珐琅彩瓷上始见应用。雍正、乾隆两朝的金红釉成为盛行的名贵色釉。它的制作，是在烧成的薄胎白瓷器上施以含金的红色釉，在800℃~850℃的彩炉中烘烤而成。器内白又纯净，更加映衬出外釉极其美丽的粉红色。根据其呈色的浓淡，有胭脂红、胭脂水、粉红釉之分。胭脂红大约在釉中掺入万分之二的金，釉汁细腻，光润匀静，色如浓艳的胭脂。胭脂水掺入万分之一的金，即呈浅粉红色。金红釉的瓷器均为官窑产品，雍正、乾隆两朝最精，底足一般用青花书写年代款识。器形多见小件杯、碗、水盂之类。

**黄釉：**我国传统的黄釉是一种低温釉，明、清两代的黄釉都是以铁为着色剂的铁黄。清代康熙时发明的锑黄，是作为黄色釉上彩使用的。现代景德镇采用赭石配制黄釉，既经济又方便，利用铁分的增减，便可得到娇黄、老黄、蜜腊黄等不同的色调。黄釉器的制作有两种方法：一是在烧成白瓷的釉面上涂以含铁色料，再在低温下烧成，另一种是在素烧过的涩胎上直接施黄釉，前者较



为釉洁色润。

**紫金釉(酱色釉):**是一种以铁为着色剂的高温釉,氧化铁和氧化亚铁的总量高达5%以上。它源于宋代的北方窑口,明初景德镇已烧制,同时还创烧一种白地酱色花果纹的盘子,上海博物馆即藏有宣德及弘治的这类品种。酱色釉器盛行于清代前期的顺治、康熙朝。乾隆时有在酱色地上抹金并加以描金的仿古铜彩器,是当时制瓷工艺中的特殊品种。

**乌金釉:**一种象漆一般的黑色亮釉,是康熙朝发明并盛行的色釉品种。据法国传教士昂特雷科莱给教会的两封信中所述,配制乌金釉需要使用浓度较高的优质青料与紫金釉混合。因此除了含有大量铁分外,还有锰和钴等着色元素。纯粹的乌金釉器极为少见,多有在其上用金彩描绘各种锦地或开光纹饰。唐英在总结乾隆以前的景德镇制瓷工艺时,也提到乌金釉“有黑地白花、黑地描金二种,系新制”。

**珊瑚红:**一种低温铁红釉,始于康熙,盛行于雍正、乾隆。康、雍两朝有用珊瑚红作地色,分别绘以五彩或粉彩的瓷器品种,无论造型、制作、彩绘都极为精细,较为少见。乾隆时期多有在珊瑚红上加以描金或用它来装饰器耳的。

**孔雀绿:**一种翠绿透亮的釉色,起源于宋、元北方民间窑口。景德镇于明代成化时开始使用,至清康熙时极盛。清代孔雀绿釉釉面密布鱼子纹状小开片。

**瓜皮绿:**近似汉代的铅绿釉,景德镇在涩胎上施釉,二次烧成的铅绿釉——即瓜皮绿,于明代中期已经出现,到清代前期较为发展。

**秋葵绿(松石绿):**是雍正时期创烧的新品种。淡黄色釉上微微发绿,与绿松石色泽相似。

**洒蓝:**这种釉色由于在浅蓝地上出现水迹般的深蓝色点子,犹如洒落的蓝色水滴一样,因此称为“洒蓝(亦称雪花蓝)”。明代宣德朝已经出现,但还不太精细,而且产品极为少见,洒蓝制作得完全成熟并普遍流行是在康熙朝。洒蓝器有盘、碗、笔筒及大棒槌瓶之类,均属民窑器,常见在器物上加以描金。洒蓝描金器给人一种富丽堂皇的感觉。笔筒及碗多见绘锦地纹饰,盘心也有绘耕织图内容的。特别值得一提的是上海博物馆所藏的洒蓝大棒槌瓶,周身描金开光,用五彩绘画花鸟图案,画意清新,制作极精,在当时亦为外销瓷品种之一,国外至今还保存有这类器物。

**天蓝釉:**含氧化钴在1%以下的高温釉,釉色淡雅悦目,可与豇豆红媲美。康熙朝器物均属小件文房用具,至雍正、乾隆两朝才见瓶、罐等器形,大部分是官窑烧制的陈设瓷。其中尤以康熙天蓝釉为珍贵,传世作品比较少,底书“大清康熙年制”3行6字楷书款。

**霁蓝釉:**一种含钴在2%左右的失透釉,色泽匀润稳定。釉面如橘皮,与