

股市奇策77法

GUSHI QICE QI C E 77 FA

李海滨 编著

广东经济出版社



内容提要

本书最大的特点，在于运用辩证唯物主义的基本哲学原理分析股票价格运动，提出了一系列新颖的观点，突破了传统的技术分析和基本分析的框架，为投资者提供了一个更高层次的分析股市的思想系统。同时，又运用了《孙子兵法》中很多斗争原则和原理，指导投资者分析股市和制定操作策略。

本书具有突破意义的重要观点有：（1）投资与投机的矛盾，是所有股票市场价格波动的根本矛盾。从矛盾的角度，指出了股票价格波动的根本动能。这是笔者经过多年的股市研究和分析所作出的结论，自认为具有非常大的适用性和突破性。（2）孙子地形篇移用到股市的技术分析中，是笔者的一个创举。通过军事原则来指导股市的多空矛盾分析，具有非常高的实用价值。笔者经过多年的应用，认为这种地形分析方法，可以回避一般技术分析容易被庄家操纵的弱点，经常能够一针见血地从盘口看出股价波动的本质特征，具有非常大的实战意义。（3）对艾略特波浪理论的内核所作的揭示，是成功运用辩证唯物主义质量互变定律的成果。目前，国内外尚无人作出这样的推论。因此，无论这个解释正确与

否，都是方法论上的一个突破。

目前的市场，投资者由于大多数是新近接触股市，所以在分析理论方面，基本上都是一种近朱者赤、近墨者黑的倾向，也就是说，盲目地顺从市场。尤其是国内市场的投机性强，使得成熟市场的分析方法经常失灵，更加导致投资者在追逐庄家的泥淖中越陷越深。在混乱的分析理论中，一些带有迷信色彩的理论明显张狂，从而把投资者引向偏离科学的错误方向。因此，有必要让投资者掌握科学的投资理论。而正确的科学的投资理论，都必须有一个正确的哲学观作指针。本书的立意，就是希望把投资者引向用正确的哲学观来分析股市、认识股市。中国是一个从封建社会发展过来不久的国度，很多普通大众仍然习惯于用非常落后的思维方式来认识问题。因此，用马克思主义的哲学，去占领每一个思想阵地，是我们每一个做研究的人必须做的事情。股市中有很多普通百姓，能够让这些普通人认识到马克思主义哲学也能在经济领域发挥很大作用，无疑有助于清除他们脑子里的封建残余。

目 录

技 巧 篇

- 孙武地形六绝招，艾略波浪杀手锏 3
- 形态陷阱显神威，价量秘诀人不知 18
- 板块跟风谁能敌，顺则昌来逆则亡 29
- 消息一出见真功，四剑学过走天下 39
- 于无声处听惊雷，领导话中察机会 51
- 预期天生是英雄，转变之中好致富 56
- 不该走强反出头，无理之中显真理 62
- 鹬蚌相争巧设局，得利自然第三者 67
- 主力顺势九常式，散户应变式无穷 70

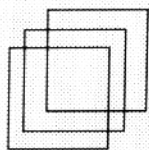
策 略 篇

- 全面胜于一切，系统重于小巧 89
- 先知才能先胜，证据重于预测 95
- 胜于易胜之处，创造易胜局面 99

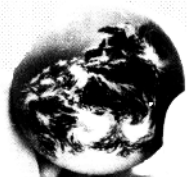
人性股性目标，三性需要一致·····	103
兵非多多益善，集中分散谁强·····	113
用兵不厌其诈，虚实不明观察·····	117
致人不致于人，占领有利地形·····	125
错莫大于蹈过，机莫大于从奇·····	131

理 念 篇

投资与投机，决定谁涨跌·····	145
资金与股票，大盘有神针·····	164
趋势乃物质，突破看量变·····	170
基本找原因，重点在传导·····	182
技术非技术，本性乃一般·····	186
分析与操作，中间有座桥·····	198
平衡不平衡，公平不公平·····	203
形势即时机，高山飞瀑布·····	208
后 记·····	215



技巧篇



原书空白页

孙武地形六绝招，艾略波浪杀手铜

伟大的军事家孙武在《孙子兵法》中，对古代战争中最基本的条件——地形，作过精辟的分析。他根据地形对敌我双方有利与不利的原则，把地形划分为六种地带，即通、支、险、隘、挂、远。这六种地形的内容是：

● 通形，由于敌我双方距离比较远，中间地带敌我双方都可以轻松往来，所以被称为“通”。

● 支形，由于敌我双方距离比较近，或者其他原因导致敌我双方谁都不敢轻易靠近，这个中间地带被称为“支”。

● 险形，地势非常险峻，以至于敌我双方谁先占据，对方就会变得非常危险，故而被称为“险”。

● 隘形，是一种与险形相似的地带，是指地形非常狭窄，先占领者可以对后来

者进行伏击。

● 挂形，是一种一旦前往，就无法回头的地带。通常，就是深入敌人后方，在敌人没有防备的时候，一举占领敌人首脑所在地，从而彻底打败敌人。

● 远形，是军队经过长途跋涉之后，进行休整的地方。这时候，敌人距离很远，如果它要来追击，我方就可以以逸待劳，将它彻底击溃。

根据孙武的六形，笔者总结出股市价格的六种波动区域。这六种波动区域非常有实战意义，无数次成功指导投资者作出接近完全正确的决定。由于六形重在抓住市场中多空双方的本质特点，所以不会像一般的形态那样，被主力当做诱骗的工具。

先请看六形诀：

通形位于中间区，敌我驻扎相遥远。此间操作顺短势，依托均线做差价。

支形成因敌我近，上下密集似泥淖。遇上此地早离去，进出越多钱越少。

险形就是前顶底，攻方到此必止步。关前若无盘整形，切莫轻信能过去。

隘形本因险形生，藏在险后杀气重。多空都怕见巨量，不识真假莫跟风。

挂形就是无价区，常于隘形之后成。此时顺从利无限，最好常人不敢跟。

远形生在挂形后，长期横盘等来时。散户此时早散去，时间成本耗不起。

接着，我们结合具体实例来看看各个“形”的本质特点。

长期盘整的股票，它的股价经常在历史最高和最低点之间来回波动。每一次上升，都很容易到达顶部，每一次下跌，都容易达到底部。因此，中间地带，就成为最基本的“通形”。在“通形”中的操作，最重要的是确认本次短期趋势是上升还是下跌，是否从顶部到底部，或者相反。只要没有达到顶和底，就可以顺从短期趋势，依托移动平均线做顺势交易。一汽金杯，在1996年以后的走势，就是一个以7元为顶、4元为底的大盘整区。当股价进入五六元区域的时候，就是进入“通形”（见图1）。

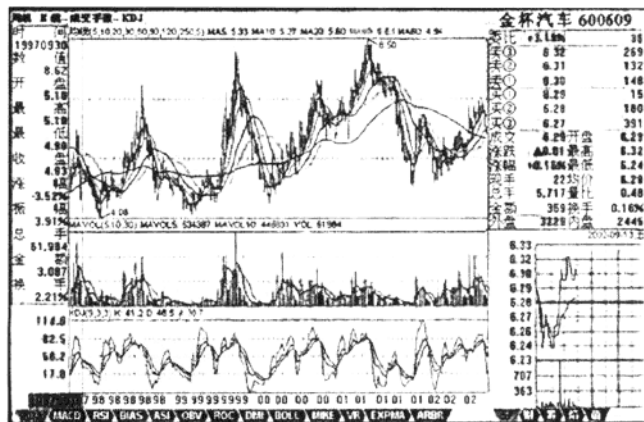


图 1

但对于长期上升的股票，它的“通形”区域就与盘整的区域定义不同。一般来说，长期上升的股票，都有一个非常宽阔的上升通道。它的每一个顶部，都是在比上一个顶部高的上升压力线附近形成，底部也都在高于上次底部的支撑线附近形成。因此，它的“通形”区域，应该是逐步抬高的。上一次的顶部，不能作为“顶部”来看待，反而作为“通形”来看待。长期下跌的股票，与上升的股票正好相反（见图2）。

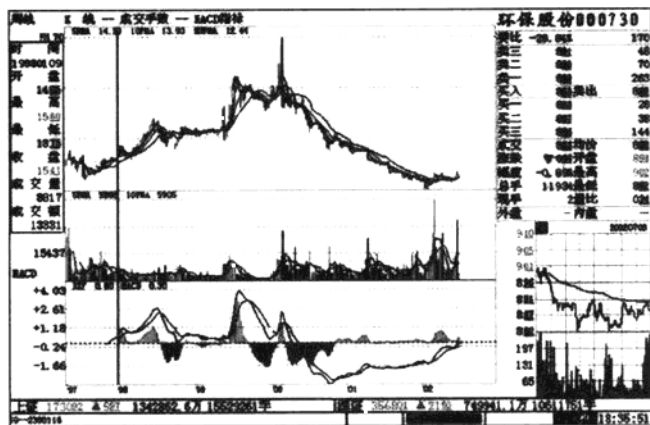


图2 周线

有时候，股票的长期波动区间，不论是上升、下降还是盘整，两条轨道之间不是平行的关系。要么是开放式的喇叭形，要么是收缩式的三角形。因此，它的“通形”区域就会

呈现放大或缩小的趋势。上证指数在 1996 - 1997 年的牛市通道，就是一个喇叭形。而它在 1997 - 1999 年的盘整区域，则是一个收缩式的三角形。

支形，就是多空密集区距离很近，以至于任何一方都很难在短线交易中获利，也都无法使价格轻松脱离该区域。支形的形成通常与多空双方的观点比较一致有关，交易成本接近，又没有特别的外力打破平衡。散户投资者普遍喜欢在这种区域交易，往往是过分求稳心理所致。实际上，散户应该越早离开越好。主力大户遇到这种情况，也一样非常头痛。过多的散户持股不动，不利于筹码的集中。

险形的“险”，是指进攻方而言的。价格上涨的时候，多方遇上前期的顶部，就是进入危险区，同样，下跌的过程中，空头遇见前期的底部就是进入危险区。在上升或者下跌的趋势中，险形则是两条通道线。由于趋势终有结束的时候，进攻方不能达到险地，就是趋势转变的早期信号。

险形并不总是危险的，也有被进攻方成功越过的时候。要判断险形是否会被突破，必须观察进攻方到达险地之前的表现。虽然说表现方式各种各样，但突破前的本质都是一样的，这就是事实上进攻方已经消化了对方在险地的防守的力量。简单地说，在向上突破之前多头已经控制了绝大多数筹码，或者多头已经营造出向上一边倒的强烈多头市场氛围。在向下突破之前，空头心理，也就是低迷不振的心理，已经控制了市场，或者多头无力的反抗已经在险地消耗殆尽。这个本质就是投资者观察的焦点所在。

具体来说，在多头没有事先占领险地的情况下，向上突

破之前，有以下几种常见的情况。

一是在险地下方先修筑进攻楼梯——平台，达到诱惑原来的套牢盘出局的目的，正如孙子所言，如果敌人先占领险地，则不可轻易攻击，必先诱惑对方离开险地，将它歼灭。

二是发动突然的强大进攻，迅速通过险地，采用此法在技术上是冒险的，但如果多头已经掌握了重大利好之类的强大武器，如此也未尝不可。范例：乐山电力，2000年初，主力凭借公司未来送股的预期和大盘的强劲，强力突破该股险地——历史最高压力——10元，并且在10元附近盘整消化（见图3）。

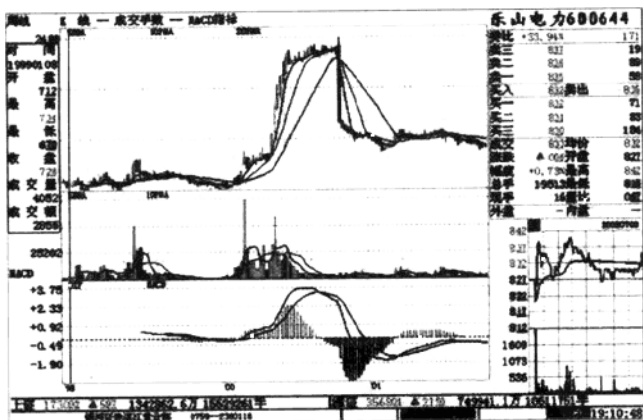


图3 周线

三是干脆在险地下方构筑一个仿真的头部，向下突破，诱惑对方因恐慌而割肉，然后杀一个回马枪。

但有时候，股价在险地下方既不盘整，也不放量，更不作头部，而是直接就在很低的成交量下顺着上升通道缓慢通过险地，这种情况，必然是在上一波行情、或者在上攻前的底部盘整中，多头已经达到了控制高位筹码的目的。就如同在发动进攻前，已经派小股部队控制了重要关隘一样，大部队通过时自然非常平静。

隘形，按照孙子兵法地形篇所指，是一种狭窄而长的地带，进攻方在进入之前，如果没有查明两边是否有敌人埋伏，盲目通过是非常危险的。在股价形态上，隘形则指紧邻着险形且藏于险形后方的股价区间。对于多头来说，就是比前期重阻力略高的股价范围，对于空头来说，就是比前期重支撑略低的股价范围。这个区间相对于险形来说，更具有危险性。一般来说，这个区间常常被主力用来对付专业投资者的，也就是大户和投机高手。这些人都有严格的止损观念，把破位看得比什么都重要。主力在操作中，用一般的小技巧是无法让他们动摇信心的，只有触动他们最敏感的神经，才能达到“欺骗他们进入隘形然后歼灭”的目的。

从纯粹的理论角度看，股价突破原来的高点或低点，就是突破。但是，“突破”是有时间制约的，如果时间不够，“突破”只能是假的。主力通过自己的资金实力达到短期突破之后，诱使跟风盘跟进（追涨或杀跌），从而达到出货或者进货的目的。由于主力的意图是在隘形中获得大量的换手，所以在隘形地带，最大的危险就是成交量的放大。

因此，对付隘形中的股价走势，投资者首先应该判断的事情，是进攻方是否在前期的交易过程中已经占据了主动。这与险形的看盘要点基本相同。其次要观察的，当然就是成交量是否特别的放大。需要特别指出的是，有一种放量是有利于进攻方的，这就是，从股价进入险形的时候，成交量就持续放大。股价在高成交量的配合下，直接进入隘形。这是一种强力进攻的走势，进攻方通常在此时已经获得了消息面的强大支持，所以才无所顾忌。遇上这种特殊情况，投资者可以依托移动平均线来操作。

挂形，是一种长驱直入的走势。通常是股价突破了所有的阻力之后，进入了没有历史成交的区域。对于散户投资者来说，在挂形中交易，最容易赢得利润。但对于大资金所有者来说，此时不能盲目跟进，因为这是原来的主流资金经过艰辛努力之后才换来的局面，新资金很难介入。如果在挂形遇到大资金介入（或者大资金退出），股价必然会呈现暴涨或暴跌的走势。

一旦股价成功摆脱危险的隘形，我们就可以断定进攻方进入了最为安全的挂形。这时候，股价一般不会受到太大的阻碍，除了一些纯粹的技术型回调，基本上不会受到防守方的反攻。散户投资者，尤其是那些以赚取短线差价的散户，遇到股价进入挂形，应该坚决跟进。只要在跟进的时候，做好依托上升通道止损的准备即可。

上升挂形一般被划分为两种，也就是暴涨式和缓涨式。但无论哪种挂形，成交量通常都是总体上逐渐缩小、推升日的成交量略大于盘整日的成交量，而价格基本上是顺着中短

期均线先行推动。因此，移动平均线是很好的参考指标。但是，挂形中也常有通道下移现象，也就是跌破一开始形成的快速通道，在原来的通道下方构筑一个新的上升通道。呆板地按照通道理论操作的人，可能会因此而错过良好的赚钱机会（见图4）。

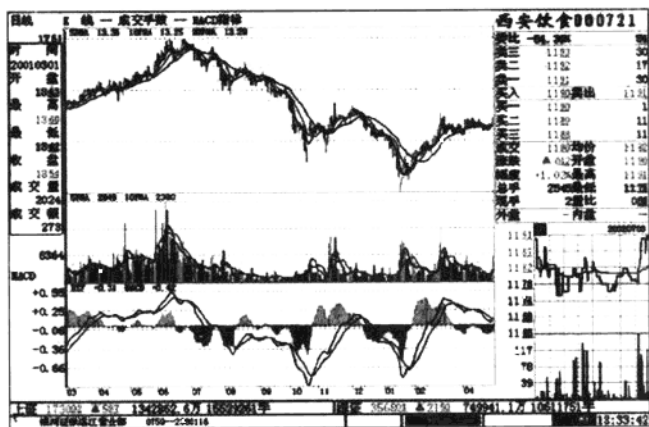


图4 日线

下跌挂形的状况，也可以分为暴跌式和缓跌式。暴跌一般都发生在重大利空消息打击之下，沿着陡峭的下跌通道快速探底。这种方式一般在中途停顿的时间很短，而且不会在中途升破下降通道。成交量方面，除了开始的时候，有一定的放量行为出现，其余时间基本上保持着相对活跃的成分下挫，但决不会达到天量程度。缓跌则是一种典型的缩量下

行，成交相当小，下跌速度相当缓慢。缓跌式一般不需要利空刺激，所以是一种非常自觉的长线下跌，利空通常是长理性的。缓跌式有时会升破下降通道，但只要成交量不能持续放大，很快就会恢复下降。对于下跌挂形，投资者应及时回避，尽量不要在该区间做多头。

远形。当股价在挂形中运行很长一段时间之后，终于开始出现停滞不前的时候，我们就可以估计股价已经进入了远形。远形是进攻方经过了胜利性的长途行军之后，寻找机会休整的地方。由于兵力劳顿，所以对于进攻方来说，是一个危险的地方。虽然防守方在此地暂时没有反击之力，但如果进攻方没有休整到位，而防守方却蓄积了力量，那么进攻方就可能遭到失败。比较多的投资者往往喜欢在这个区域介入，恰好是犯了错误。如果股价上涨过多后出现盘整，散户介入，不是成为主力的出货对象，就是把资金丢进了无止尽的盘整，无利可图。如果是在下跌了很久之后介入，股价即使进入了底部区域，也要等待强力多头逐渐吸纳，短期内不可能产生行情。而如果股价只是中途停顿，那么未来的风险就更大（见图5）。

因此，散户在远形地区的最好策略，就是三十六计走为上。但对于主力资金来说，这里是最需要智慧和耐力的地方，因为主力战略性建仓和出货的重大任务，就是在远形中实现的。

艾略特的波浪理论，是目前国内外投资者普遍认同的一个高深理论。这就是说，大家既承认该理论的权威性，又觉