



道家文化寻根

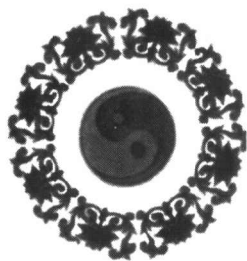
——
安徽两淮道家九子研究

孙以楷 陈广忠 等著

道家文化寻根

—— 安徽两淮道家九子研究

孙以楷 陈广忠 史向前 陆建华
魏发斌 王会迎 著



安徽人民出版社



责任编辑 唐 伽
杜宇民

装帧设计 王光生

图书在版编目(CIP)数据

道家文化寻根/孙以楷等著. —合肥:安徽人民出版社,2001
ISBN 7-212-01958-5

I. 道… II. 孙… III. 道家-文化-研究 IV. B223.05

中国版本图书馆 CIP 数据核字(2001)第 095757 号

道家文化寻根

——安徽两淮道家九子研究

孙以楷 陈广忠 等著

出版发行:安徽人民出版社

地 址:合肥市金寨路 381 号九州大厦 邮编:230063

发 行 部:0551-2833066 0551-2833099(传真)

经 销:新华书店

制 版:合肥市中旭制版有限责任公司

印 刷:合肥永青印刷厂

开 本:850×1168 1/32 印张:12.75 插页:4 字数:310 千

版 次:2001 年 12 月第 1 版 2001 年 12 月第 1 次印刷

标准书号:ISBN 7-212-01958-5/B·122

定 价:28.00 元

印 数:00001-02000

本版图书凡印刷、装订错误可及时向承印厂调换



八卦四灵镜

孙以楷

男，安徽大学教授，著有《中国哲学史稿》、《庄子通论》、《墨子全译》等著作六部，发表学术论文八十多篇。

陈广忠

男，安徽大学教授，著有《淮南子译注》、《刘安评传》、《淮河传》等著作六部，发表学术论文四十多篇。

责任编辑：唐 加
杜宇民



八卦镜

史向前

男，安徽大学副教授，著有《佛教教义》、《墨子外传·墨子百问》，发表学术论文二十多篇。

陆建华

男，安徽大学副教授，博士生，著有《墨子外传·墨子百问》、《中国教育的困境》，发表学术论文三十多篇。

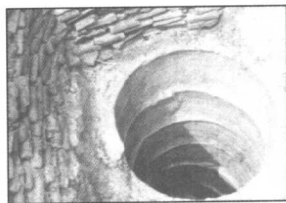
装帧设计：王光生



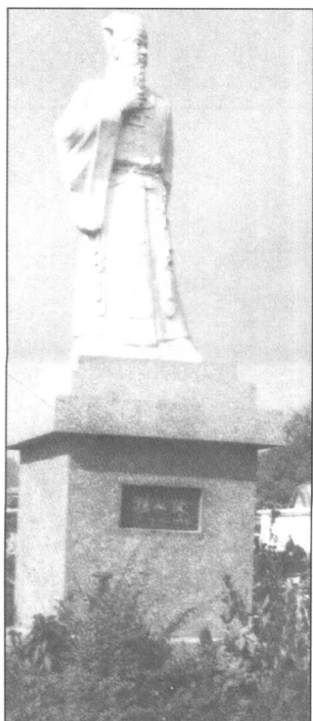
涡阳天静宫老君殿



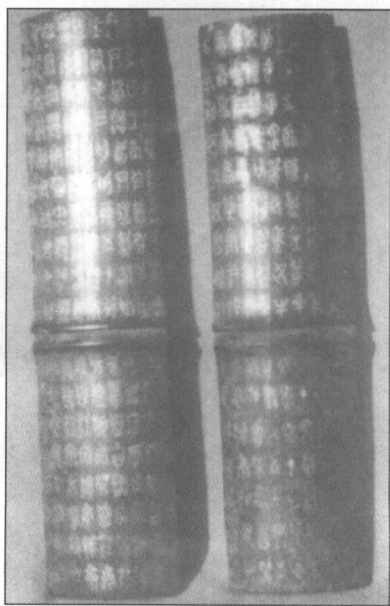
涡阳天静宫宋代遗址(距地表 80 厘米)



涡阳老子降生地流星园内九之一——春秋瓦圈井(相传老子出生时，乡人取九井水为其洗浴)



屹立于寿县安丰塘边
之楚孙叔敖像



寿县出土之楚鄂君启节

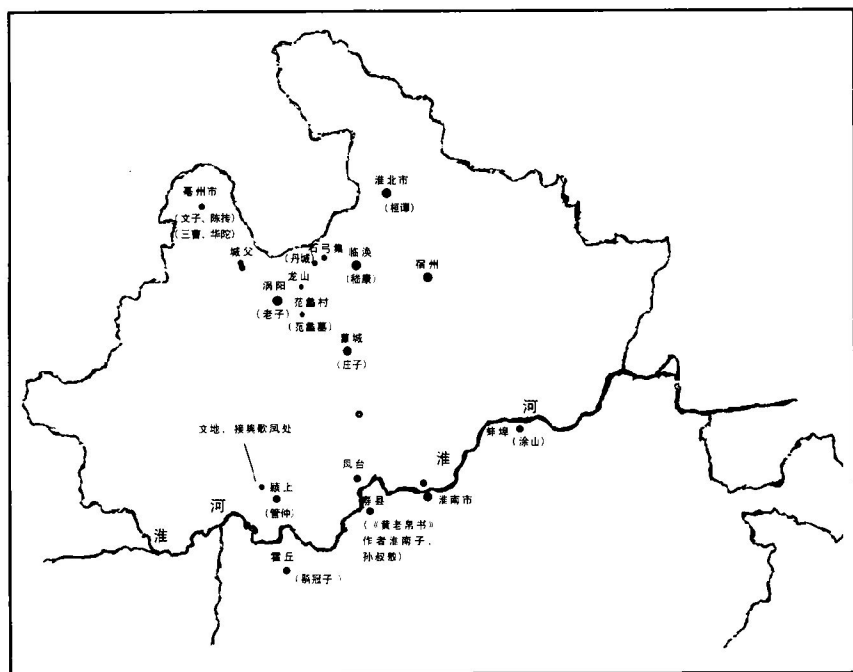
涡阳范蠡村之范蠡墓





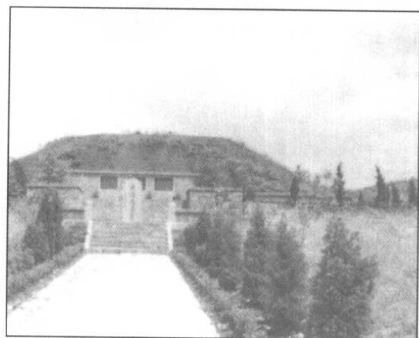
安徽两淮道家人物分布示意图

0 50公里





淮北市山禁碑(禁止乱砍伐)



寿县淮南王刘安墓



亳州希夷古碑



出席第二届国际庄子学术研讨会的代表在蒙城庄子祠内庄子像前

目 录

引论 淮河——道家文化的母亲河	(1)
第一章 老子	(31)
一、老子其人其书	(31)
二、老子与他的时代	(50)
三、老子思想之来源	(55)
四、老子的哲学思想	(87)
第二章 文子	(108)
一、文子其人其书	(108)
二、文子的学说	(118)
三、文子对老子思想的发展	(144)
四、文子与儒墨法	(150)
第三章 范蠡	(153)
一、范蠡徐人考	(153)
二、范蠡思想述要	(156)
三、范蠡与老子比较	(158)
第四章 《黄帝四经》	(165)
一、《黄帝四经》考	(165)

二、《黄帝四经》的思想内容	(173)
三、《黄帝四经》与诸子	(188)
第五章 庄 子	(200)
一、庄子其人其书	(200)
二、庄子与老、孔关系	(216)
三、庄子的哲学思想	(231)
第六章 鹖冠子	(244)
一、鹖冠子其人其书	(244)
二、鹖冠子对道家思想的发展	(253)
第七章 淮南子	(265)
一、淮南王其人	(265)
二、《淮南子》成书考	(276)
三、《淮南子》与老庄	(284)
四、《淮南子》的哲学思想	(289)
五、《淮南子》的科学成就	(303)
第八章 嵇 康	(316)
一、嵇康其人及其死因	(316)
二、嵇康的形、性、情、才	(330)
三、嵇康的思想	(354)
四、嵇康的影响	(362)
第九章 陈 抃	(367)
一、陈抃故里考	(367)
二、陈抃的生平事迹与交游	(370)
三、陈抃的学术贡献：陈氏“三图”	(384)
余 论	(396)
后 记	(399)

引论 淮河——道家文化的母亲河

中国传统文化博大恢宏，她是中华民族的灵魂，是中华民族精神的结晶。如果说中华文化之树的主干（或主体）是儒家文化，那么中华文化之树的根则是道家文化，这个根深植于沃野千里的淮河流域。道家文化在淮河母亲的怀里孕育、诞生、成长、发展，乃至融会儒释臻至玄学精境。淮河流域的热土，如乳的生命之水，滋养了一代又一代道家群体，培养了一批又一批中华文化的精英。

一、淮河孕育着道家文化

道家文化真正的确立时期是中国历史上的春秋末期，由老子首创。然而，老子思想并不是无源之水无本之木，它与尧舜及夏商周时代乃至春秋时期的文化有着不可分割的关系。庄子说：“古之道术有在于是者，关尹、老聃闻其风而悦之。”^① 这“古之道术”，就是老子学说的来源。当然，古之道术并不就是道家学说，但可以说是道家的先驱。古之道术的代表人物中与淮河流域有着密切关系的，大概有许由、夏禹、皋陶、彭祖、商汤、姜尚、管仲、孙叔敖等人。

许由。《高士传》载：“许由，字武仲，阳城槐里人也……隐于沛泽之中。尧让天下于许由，（由）曰：‘日日出矣，而燭火不息，其于

^① 《庄子·天下》。

光也不亦难乎！时雨降矣，而犹浸灌，其于泽也，不亦劳乎！夫子既已治矣而我犹代子，吾将为名乎？名者，实之宾也。吾将为宾乎？鹪鹩巢于深林，不过一枝；偃鼠饮河，不过满腹。归休乎君，予无所用天下为。庖人虽不治庖，尸祝不越樽俎而代之矣！’不受而逃去。”在路上，许由遇到他的老师鬻缺。鬻缺问：“子将奚之？”许由答：“将逃尧。”又问：“奚谓邪？”许由答：“夫尧知贤人之利天下也，而不知其贼天下也。夫唯外乎贤者知之矣！”于是许由“遁耕于中岳颍水之阳箕山之下”。《高士传》中的这些关于许由记载亦见于《庄子》。分析一下许由的言行，与后来道家隐者之流十分一致。庄子在一定程度上受其影响。他所说的“名者，实之宾”，直接影响了老子的名实观。“庖人虽不治庖，尸祝不越樽俎而代之”所表达的遵守法则的思想，也构成了老子道论的一部分，而他所说的“尧知贤人之利天下也，而不知其贼天下也”，则尤为老子不尚贤主张的来源。

许由是阳城人。据《大明一统志》：“阳城，在宿州南，秦县，陈胜生于此。”《水经注·获水》：“肖县南对山，世谓之肖城南山也，戴延之谓之同孝山，云取汉阳城侯刘德所居里名目山也。”阳城离沛泽甚近，阳城人许由隐居于沛泽是十分可能的。后来老子辞官归隐，也是隐居于沛泽，不难看出其间的联系。一说阳城在颍水边。《水经注》：“颍水出颍川阳城县……东南过其县南”，注云：“县南对箕山，山上有许由冢……尧所封也。故太史公曰：余登箕山，其上有许由墓焉……又有许由庙。”阳城亦在淮河流域。

夏禹。尧舜时代，大禹奉命治水，他经过涂山（今安徽怀远县境内），娶涂山氏女为妻，生子启。夏文化贵黑尚左，而老子也正是如此，如“守黑”、“玄之又玄”、“玄德”、“君子居则贵左”。据《尚书·大禹谟》记载，舜欲让帝位于禹，禹谦让不受，推荐皋陶。帝舜曰：“来禹，洚水敝予，成允成功，惟汝贤；克勤于邦，克俭于家，不自满假，惟汝贤。汝惟不矜，天下莫与汝争能。汝惟不伐，天下莫与汝

争功。”

可见，禹讲求柔弱谦下，功成弗居，勤俭，不争，但最终能达到“天下莫能与之争”的效果。这句话原封不动地保存在《老子》中。特别是大禹因顺水的自然本性，以疏导的方法治水，更是从根本上启发了老子的自然主义。所以老子尚水，常以水喻道，认为“水几于道”、“上善若水”。

大禹在涂山娶妻，在安徽境内淮河流域有很大影响。今怀远涂山上有禹王庙，是道教胜地。涂山离老子出生地涡阳县郑店村也只有 100 多里。

据《水经注·颍水》夏禹始封于阳翟县故城北，“徐广曰：河南阳城阳翟，则夏地也。”阳城，在淮河支流颍水边。

皋陶。舜的主要辅臣，与禹、弃、契并列。《史记·五帝本纪》：“皋陶为大理。”大理，主管法制之官。皋陶为理官执法严明，《尚书·皋陶谟》记载他主张治国要“慎乃宪”。宪，根本法度。法，就是治理社会的法则、标准。这就是后来黄老道家所强调的“圣法”。圣法不是私法，不是老子所指责的“法令滋章”之主观任意之法，而是符合社会客观规律的法。道家学说的创立人老子以道为宇宙根本规律，他推天道以明人事，由天道推出人道。老子论述了不少人道，但未能找出天道(道)落实于人道的中介。而皋陶的理、法度就是天道与人道之间的中介。《黄帝四经》提出道生法，稷下黄老学提出“圣法之治”以对抗“圣人之治”，从此道家因道全法，道法结合，把老子学说发展到黄老道家阶段。所以先秦法家学说的理论基础就是老子之道。而援法入道的黄老道学则成了道家君人南面之术的主流。皋陶之法是根本之法，是圣法，不同于后来法家之法，皋陶实际上是黄老道家先驱之一。

《史记·夏本纪》：“皋陶卒，封皋陶之后于英、六。”皋陶亦葬于六(今安徽六安市)。

《水经·淮水·泚水》：“泚水……东北过六县东，北入于淮。”泚

水即澠水，淮河支流。六于商周为淮河流域的一个小国。

彭祖。传说人物，善养生，长寿，夏朝人，隐居不问政事，居彭城。《庄子·刻意》：“道引之士，养形之人，彭祖寿考者之所好也。”他的服食导引被道家养生说引为同类，他被后世道教视为神仙。彭城即今徐州，南邻安徽淮北市。《尚书·禹贡》：“海、岱及淮惟徐州。”徐州处黄（海）淮（河）平原北部。《水经注》：“泗水……又东南过彭城县东北……又东南入于淮。”彭城亦在淮河流域。

商汤。是我国历史上的圣君。他用奴隶出身的伊尹执政，自然是他们的治国见解一致。《汉书·艺文志》道家类录有《伊尹》51篇。可见汤与伊尹精通古之道术。史载，商汤在位时天下大旱七年，五谷不收，饥馑严重，汤祷于桑林曰：“万方有罪，即当朕身；朕身有罪，无及万方。”汤表示愿意一人承担万民之罪，只要上天不降罪于万方之民，他愿意一人承受万民所应当受的上天惩罚。这一思想影响了老子，老子说：“是以圣人云：‘受国之垢，是谓社稷主；受国不祥，是为天下王。’”^①

《史记·殷本纪》：“自契至汤凡八迁，汤始居于亳，从先王居。”汤所居之亳在何处？《括地志》：“宋州谷熟县西南三十五里南亳故城，即南亳，汤都也。”今亳州市境内有明嘉靖年间重修的成汤陵墓。汤的祖先是高辛氏，今亳州境内有高辛集。

关于汤所居之亳，历史上还有北亳、杜亳、西亳、郑亳诸说。从近几年考古发现看，学术界多倾向于西亳（河南偃师）说与郑亳（河南郑州）说。要之，如《括地志》所说：“汤即位居南亳，后徙西亳……”

姜尚。字子牙，又称太公望。其先祖被封于吕，故又为吕姓，姜尚亦称吕望。今安徽临泉之姜寨，据说是姜尚先祖居地。无论是临泉还是吕（河南南阳县西），都属淮河流域。姜尚法三皇验时

^① 《老子·七十八章》。

事的治道，世代受推崇。而其治道思想中，顺天道合民情是核心观点。“天道”一般是指某种客观规律。《六韬·发启》载，文王问姜尚伐殷之事，姜太公说：“王其修德，以观天道。”在敌强我弱的形势下，要采取韬光养晦的策略，对商纣卑辞恭顺以待时机。他指出：“天道无殃，不可先倡。”天道自然，无所谓祸殃，人不可以背天道而先行，否则反招祸殃。封齐之后，他不刻意推行周公礼治，而是“因其俗，简其礼，通商工之业，便鱼盐之利”^①。这一安邦治国之策，顺应当地生活习惯及社会风俗，简化礼仪制度，因地制宜，大力发展社会生产，从而使“人民多归齐，齐为大国”。这是法自然以达到大治的实证。姜尚治国思想对管子、老子都产生了很深的影响。

管仲(?—前643)。名夷吾，字仲，安徽颍上县管谷人。早年贫困，曾经商，后经挚友鲍叔牙保荐，相齐桓公，一匡天下，使齐桓公成为诸侯霸主。现颍上县有管仲衣冠冢和管鲍祠。《汉书·艺文志》道家类录《管子》86篇。今存《管子》的作者问题比较复杂，但其中有些篇章是管仲的，有些篇虽是战国时稷下学者所撰，但亦能代表管仲思想。

管仲认为天是自然的天，道是客观过程本身所固有的必然规律。他说：“春夏秋冬，阴阳之推移也；时之长短，阴阳之利用也；日夜之易，阴阳之变化也。然则阴阳正矣。虽不正，有余不可损，不足不可益也。天也，莫之能损益也。”^②天就是日月更替、阴阳变化，这是自然而然的，既没有神支配它，也没有人损益它。“天不变其常，地不变其则”^③。天地按照自己的规律、法则发展着、演变着，人也必须按照这个必然的规律行事，顺天道天助之，逆天道天违之。在管子心中根本不存在支配自然和人类的上帝。他说：“所

① 《史记·齐太公世家》。

② 《管子·乘马》。

③ 《管子·形势》。

谓天者，非苍苍莽莽之天也，君人者以百姓为天”^①。天不仅是自然之天，也是“以百姓为天”，即政治之天，完全摒弃了天的神学色彩。管子天道思想无疑与老子道论有一定的渊源关系。

孙叔敖。春秋楚国期思（今河南淮滨东）人，楚庄王时为令尹，辅助楚庄王成为五霸之一。他青年时代因顺水性自然之理，组织民众引大别山水注入芍陂，建成我国最早最大的蓄水与水利灌溉工程，百万人民受其惠，历两千多年不衰，至今依然。孙叔敖对水性的认识给予老子以深刻启示，他建成的芍陂（今寿县安丰塘）距老子故里相（安徽涡阳县）仅一百多里。孙叔敖为人仁慈，生活俭朴，知足不争，简直就是老子三宝的最形象的图解。他一生按隐者狐丘丈人的三句赠言（即“吾爵高者，吾志益下；吾官益大，吾心益小；吾禄益厚，吾施益博，是以免三怨”）行事，后来淮南王刘安用老子的“贵必以贱为本，高必以下为基”概括这三句话。或许老子的“贵必以贱为本，高必以下为基”正是对狐丘丈人三句赠言的总结。

二、道家学说在淮河流域诞生

作为道家学说的先驱人物，他们或者侧重自然主义的宇宙观和因顺自然、从俗便利的处事原则，或者强调谦下容众的行为规范，或者富于辩证发展的思维方法，或者怀有济世为民的情操，这些都从不同方面、角度给老子以启迪和滋养，但是他们都没有能够建构一个完整的理论体系。道家学说是由老子与关尹共同建立的，连同他们的学生列子、文子、杨朱、环渊等人，在春秋末期形成了道家显学。

老子（前 571—？）。道家学说的奠基人和始祖。关于老子生地，《史记·老子韩非列传》说是楚苦县厉乡曲仁里，在今河南鹿邑

^① 参见《说苑·建本》引《韩诗外传》。