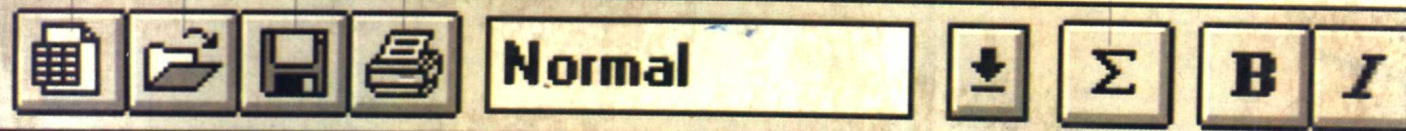
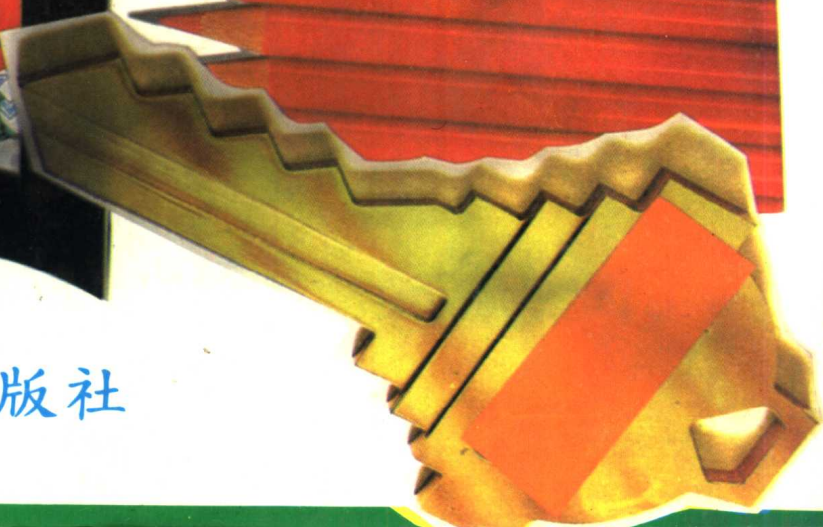
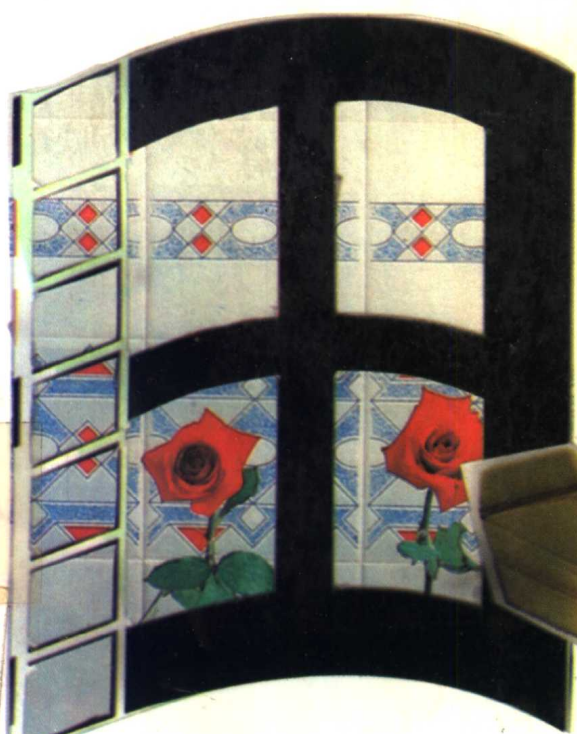


Microsoft®



活用 Windows 3.1

萧进贤 原著
林宏谕



海洋出版社

活用 Windows 3.1

萧进贤	原著
林宏谕	
陈朝	等改编
希望	审校

海洋出版社

1996年·北京

内 容 简 介

本书着重介绍 Windows 3.1 的使用技巧、Help 帮助系统、Program Manager、File Manager、Control Panel、字处理软件、调色板、终端、多媒体应用、Word for Windows、Excel、Project 3.0 for Windows 等,并配有大量实例,可供计算机开发与研究人员、软件开发人员,以及大专院校计算机专业师生阅读和参考。

版 权 声 明

本书繁体字中文版原书名为《活用 Windows 3.1》,由松岗电脑图书资料股份有限公司出版,版权归松岗公司所有。本书简体字中文版版权由松岗公司授予北京希望电脑公司,由北京希望电脑公司和海洋出版社独家出版、发行。未经出版者书面许可,本书的任何部分不得以任何形式或任何手段复制或传播。

活用 Windows 3.1

萧进贤 原著

陈朝 等改编

希望 审校

* * *

海洋出版社出版(北京复兴门外大街1号)

海洋出版社发行 双青印刷厂印刷

开本: 787×1092毫米 1/16 印张:20.5 字数: 480千字

1993年9月第一版 1996年5月第二次印刷

印数: 1—5000册

ISBN7-5027-3761-8/TP·212

定价: 25.00元

序 言

在当今科技高速发展的时代,用文字方式作为传递信息的界面,已渐渐被图形表达方式所取代,因为图形表达方式具有即看即懂的效果。诸如一般电器产品的使用说明书(按图操作)、广告招牌以至于一般公共设施的指示标志均用图形方式来表示。

在个人电脑世界中,图形化的使用界面早已在 Macintosh 电脑中出现,然而,拥有广大用户的 IBM 或 IBM 兼容个人电脑,则是在微软公司(Microsoft Corp.)发行 Windows 系统之后才真正开始进入图形化的使用界面时代。图形化的使用界面带给人们使用电脑的信心,逐渐化解人们与电脑之间的距离,使用电脑已不再是某些特殊群体的专利,人们也无需经过专业的训练就能应用自如,这就是图形化的用户界面即看、即懂、即用的好处。

微软公司(Microsoft Corp.)发行的 Windows,保守估计全球有超过一千万的人使用(盗版使用者未列入计算),足见图形化的用户界面在电脑上应用的魅力。由于 Windows 的环境具有易学易用、多任务操作、单一操作方式及集成资源共用数据等优点,因此特别编写此书,以使更多的人能深入其中,用好这个科技工具。

虽然有关 Windows 3.1 使用的论著,也已不断的推出,但大多偏重于操作手册式的介绍,至于 Windows 的多任务操作及资源集成共用数据的特性,则较少着墨。有鉴于此,希望通过本书能使读者深入了解 Windows 窗口环境。

本书共四大部分,共十四章。

第一部分 概述

第一章介绍 Windows 3.1 的工作环境及其新增功能。

第二章是 Windows 使用技巧,介绍 Windows 的界面及鼠标器操作。

第三章为介绍 Windows 帮助系统的使用。

第二部分 Windows 的控制与管理

第四章是有关 Program Manager 的调整及使用。

第五章是有关 File Manager 的介绍,新的 File Manager 改进了速度并增加了新功能。

第六章所谈的 Control Panel,则是探讨几个重要的应用程式,例如 Desktop, Font, Printer...等。

第三部分 附属应用程序及多媒体

第七章,第八章及第九章则是深入探讨 Windows 附属的小程序,分别为 Write, Paintbrush 及 Terminal 的功能与应用。

第十章特别将 Windows 3.1 多媒体的功能,集中在本章探讨。

第四部分 应用程序及集成应用

第十一章为介绍 Windows 的文书处理软件 Microsoft Word 2.0 for Windows。

第十二章是有关 Microsoft Excel 4.0 的功能及使用简介。

第十三章探讨 Windows 的项目管理软件 Microsoft Project 3.0。

第十四章特别将 Windows 的集成应用功能,集中在本章作深入的探讨,并以实例说明“对象连接及嵌入”(OLE)的使用方法。

目 录

第一章 Windows 3.1 概述	(1)
1.1 关于 Windows 3.1	(1)
1.1.1 Windows 3.1 的软硬件需求	(1)
1.1.2 Windows 3.1 的新增功能	(2)
1.2 安装 Windows 3.1	(4)
1.2.1 系统安装的选择	(4)
1.2.2 开始安装	(5)
1.3 启动 Windows 3.1	(6)
1.4 退出 Windows 3.1	(7)
第二章 Windows 使用技巧	(9)
2.1 使用界面与鼠标器配合运用	(9)
2.1.1 鼠标器使用技巧	(9)
2.1.2 使用界面	(10)
2.2 建立属于自己的桌上操作环境	(13)
2.2.1 建立属于自己的程序群组	(13)
2.2.2 妥善安排程序管理员	(15)
2.2.3 制作属于您的屏幕背景	(15)
2.3 善用 Windows 的特色	(16)
2.3.1 相同的工作环境	(16)
2.3.2 文件开启与关闭	(17)
2.3.3 友好的用户界面	(18)
2.3.4 多任务(Multi-Tasking)	(19)
2.3.5 支持帮助系统	(23)
2.3.6 数据的传递与交换	(24)
2.4 增进 Windows 的运行效率	(25)
2.4.1 增强硬件配置	(25)
2.4.2 设定磁盘快取(Disk Cache)	(26)
2.4.3 删除字型争取内存容量	(27)
2.4.4 虚拟内存(Virtual Memory)的使用	(27)
第三章 使用帮助系统(Help)	(29)
3.1 帮助系统菜单上的命令	(29)
3.2 窗口教学(Windows Tutorial)	(29)

3.3	有关于(About)	(31)
3.4	内容(Content)	(32)
3.4.1	Windows 辞汇(Glossary)	(33)
3.4.2	走过的路径(History)	(34)
3.5	利用 Search 命令找特写的解说主题	(35)
3.6	如何使用帮助系统(How to use Help)	(36)
第四章 程序管理员(Program Manager)		(39)
4.1	概述	(39)
4.2	帮助系统(Help)	(43)
4.3	管理群组窗口	(43)
4.3.1	群组窗口的移动和调整窗口大小	(43)
4.3.2	显示群组窗口	(44)
4.3.3	建立新的群组窗口	(46)
4.3.4	启动已存在的群组窗口	(48)
4.3.5	删除群组窗口	(48)
4.3.6	修改群组窗口的标题	(49)
4.4	应用程序图标运行	(49)
4.4.1	启动应用程序图标	(49)
4.4.2	移动应用程序图标	(50)
4.4.3	复制应用程序图标	(50)
4.4.4	删除应用程序图标	(51)
4.4.5	增加应用程序图标	(52)
4.4.6	修改应用程序图标内容	(54)
4.5	应用程序的其他功能	(55)
4.5.1	使用执行命令	(55)
4.5.2	将文件程序设定成图标	(56)
4.6	退出程序管理员和 Windows 系统	(56)
第五章 文件管理员(File Manager)		(58)
5.1	概述	(58)
5.2	目录窗口的操作	(58)
5.2.1	选择文件或目录	(59)
5.2.2	改变显示方式	(60)
5.2.3	改变驱动器	(60)
5.2.4	改变目录(Change Directory)	(60)
5.2.5	展开及缩减目录阶层	(60)
5.2.6	多个窗口的使用	(61)
5.2.7	改变目录窗口的显示信息	(61)

5.3	熟悉及安排窗口	(64)
5.3.1	移动分割线	(64)
5.3.2	安排目录窗口——自 Windows 菜单选择	(64)
5.3.3	安排图标	(64)
5.3.4	改变字型及大小	(64)
5.3.5	显示状态行(Status Bar)	(65)
5.3.6	储存设定(Save Setting)	(65)
5.4	使用网络	(65)
5.5	目录和文件的操作	(67)
5.5.1	目录或文件的命名	(67)
5.5.2	建立一个目录	(67)
5.5.3	搜寻目录或文件	(68)
5.5.4	移动目录或文件	(69)
5.5.5	复制目录或文件	(70)
5.5.6	删除文件目录	(71)
5.5.7	取消确认	(72)
5.5.8	更改目录或文件的名称	(72)
5.5.9	设定文件的属性(Attribute)	(73)
5.5.10	建立文件和应用程序的关联(Associates)	(74)
5.5.11	打印文件	(76)
5.6	经过文件管理员启动应用程序	(76)
5.7	磁盘操作	(77)
5.7.1	格式化磁盘(Formatting)	(77)
5.7.2	制作一张系统盘	(78)
5.7.3	复制磁盘	(79)
5.7.4	磁盘标签	(79)
5.8	离开文件管理员的环境	(80)
第六章	控制面板(Control panel)	(81)
6.1	开启控制面板	(81)
6.2	自定 Windows 的颜色	(81)
6.2.1	选择 Windows 提供的颜色	(82)
6.2.2	自行制作配色方式	(83)
6.2.3	自行调色	(84)
6.3	字型(Font)	(85)
6.3.1	Windows 字型及打印机字型	(85)
6.3.2	在屏幕上看打印机、软件及字型匣字型	(85)
6.3.3	使用真实字型(TrueType Fonts)	(86)
6.3.4	增加字型	(86)

6.4	工作台面的设计(Desktop)	(87)
6.4.1	设定工作台面的图案(Pattern)	(88)
6.4.2	设定工作台面的背景(Wallpaper)	(89)
6.4.3	设定屏幕储存器(Screen Saver)	(90)
6.4.4	其他设定	(92)
6.5	打印机安装及设定	(93)
6.5.1	安装、设定打印机	(94)
6.5.2	安装一部以上的打印机	(98)
6.5.3	删除打印机驱动程序	(101)
6.5.4	改变打印机连接口的设定	(101)
6.5.5	设定网络的打印机	(102)
6.5.6	增加打印机字型	(102)
6.5.7	打印数据	(104)
6.5.8	如何设定 Postscript 打印机	(107)
6.5.9	如何设定 HP 激光打印机	(109)
6.6	网络的设定	(111)
第七章	字处理软件(WRITE)	(112)
7.1	使用字处理软件	(112)
7.1.1	启动字处理软件	(112)
7.1.2	使用尺规	(113)
7.2	字处理软件基本操作	(114)
7.2.1	输入文字	(114)
7.2.2	编辑文件——游标的移动	(114)
7.2.3	选择文字区段	(116)
7.2.4	搜寻和更改文件内容	(118)
7.2.5	选择性符号	(121)
7.3	插入图形(Insert Picture)	(121)
7.3.1	共用数据的方法	(122)
7.3.2	编辑图形	(124)
7.3.3	Edit/Links 的使用	(126)
7.4	分页设定(Breaking Pages)	(127)
7.5	格式化	(128)
7.5.1	字符格式化	(129)
7.5.2	段落格式化	(131)
7.5.3	文件格式化	(134)
7.6	文件的储存与开启	(137)
7.6.1	开启文件	(137)
7.6.2	储存文件	(138)

7.7	打印文件	(139)
第八章	调色板(Paintbrush)	(141)
8.1	调色板简介	(141)
8.2	调色板的启动与操作	(142)
8.2.1	鼠标与键盘的对照使用说明	(142)
8.3	绘图的事前准备	(143)
8.4	绘图的基础	(144)
8.4.1	工具概述	(144)
8.4.2	色彩	(145)
8.4.3	指定线宽	(148)
8.5	工具箱的应用	(148)
8.5.1	图形工具	(149)
8.5.2	文字工具	(160)
8.5.3	编辑工具	(160)
8.6	File 菜单	(165)
8.7	Edit 菜单	(165)
8.8	View 菜单	(167)
8.8.1	拉近与拉远	(168)
8.8.2	查看图形	(169)
8.8.3	其他命令	(170)
8.8.4	游标位置	(171)
8.9	文本设定	(173)
8.9.1	字型设定	(173)
8.9.2	字体设定	(174)
8.10	选取	(175)
8.10.1	水平翻转与垂直翻转	(176)
8.10.2	反白	(177)
8.10.3	变小/变大	(177)
8.10.4	斜移	(178)
8.10.5	清除	(179)
8.11	选项	(179)
8.11.1	影像属性	(180)
8.11.2	画笔形状	(181)
8.11.3	编辑色彩与储存色彩	(181)
8.11.4	选取色彩	(182)
8.12	调色板的进一步特性	(183)
8.12.1	转换旧的 Microsoft Paint 文件	(183)

8.12.2	在其他的 Windows 应用程序中使用图形	(183)
8.12.3	输入扫描影像	(183)
第九章	终端机(TERNINAL)	(185)
9.1	简介	(185)
9.1.1	基本操作步骤	(185)
9.1.2	终端机的启动	(185)
9.1.3	终端机窗口	(186)
9.2	终端机环境设定	(187)
9.2.1	设定电话号及拨法	(187)
9.2.2	终端机模拟	(188)
9.2.3	终端机参数	(188)
9.2.4	功能键设定	(190)
9.2.5	文字传输设定	(191)
9.2.6	Binary 文件传输	(192)
9.2.7	通讯设定	(193)
9.2.8	Modem 命令	(194)
9.2.9	其他设定	(195)
9.3	电话	(196)
9.4	传输	(196)
9.4.1	传送文本文件	(197)
9.4.2	接收文本文件	(198)
9.4.3	查看文本文件	(199)
9.4.4	传送 Binary 文件	(199)
9.4.5	接收二进制文件	(200)
9.5	终端机的文字编辑	(201)
9.6	其他终端机操作	(201)
第十章	多媒体应用(MULTIMEDIA)	(203)
10.1.1	多媒体个人电脑(MultiMedia PC)	(203)
10.1.2	Windows 与多媒体	(203)
10.1.3	Windows 3.1 版的多媒体	(204)
10.2	驱动程序(Drivers)	(204)
10.2.1	安装 Windows 提供的驱动程序	(204)
10.2.2	安装 Windows 未提供的驱动程序	(206)
10.2.3	驱动程序的设定	(207)
10.2.4	删除驱动程序	(207)
10.3	声音的设定	(208)
10.3.1	控制声音	(208)
10.3.2	事件的音效	(208)

10.3.3	设定声音开关	(209)
10.4	MIDI 的设置	(209)
10.4.1	什么是 MIDI?	(209)
10.4.2	Windows 的 MIDI	(210)
10.4.3	选一个 MIDI 设定	(210)
10.4.4	建立自己的 MIDI 设定	(211)
10.4.5	编辑音调对照表,音色对照表及 MIDI 设定	(216)
10.4.6	删除音调对照表,音色对照表及 MIDI 设定	(216)
10.5	录音机(Sound Recorder)	(217)
10.5.1	开启声音文件及播放	(217)
10.5.2	如何建立声音文件	(217)
10.5.3	编辑声音文件	(218)
10.5.4	其他功能	(219)
第十一章 文书处理系统新标准——		
	Microsoft Word 2.0 for Windows	(220)
第十二章 超级试算表——Microsoft Excel		
12.1	Excel 3.0 for Windows	(228)
12.1.1	Excel 3.0 for Windows 的效率	(228)
12.1.2	Excel 3.0 for Windows 的效能	(232)
12.2	突破应用软件的极限——试算表新境界:EXCEL 4.0	(235)
12.2.1	易学易用特性	(236)
12.2.2	新格式化特性	(239)
12.2.3	新打印特性	(241)
12.2.4	新统计图表特性	(242)
12.2.5	新客户自定义特性	(243)
12.2.6	新决策分析功能	(245)
第十三章 项目管理与 Project 3.0 for Windows		
13.1	项目管理	(248)
13.2	项目管理的技术与工具	(248)
13.3	Project 3.0 for Windows 是项目管理工具	(249)
第十四章 对象连接与嵌入(Object Linkng and Embedding)		
	(256)
14.1	什么是 OLE	(256)
14.2	嵌入处(Embedding)	(257)
14.2.1	如何嵌入	(257)
14.2.2	如何编辑嵌入对象	(259)
14.3	连接处理(Linking)	(259)

14.3.1	如何连接	(259)
14.3.2	如何编辑连接对象	(259)
14.3.3	维护连接的关系(Maintaining Links)	(260)
14.4	Object Packager	(264)
14.4.1	功能详述	(264)
14.4.2	Object Packager 的其他功能	(267)
14.5	OLE 应用实例介绍	(268)
14.5.1	Excel 与 Word 之间的嵌入应用	(268)
14.5.2	Excel 与 Project 数据交换应用	(271)
14.5.3	“声音”的嵌入应用	(273)
14.5.4	Powerpoint 与 Word 的集成应用实例	(275)
14.6	总结	(278)
附录 A	名词解释	(280)
附录 B	特殊字符的使用	(292)

第一章 Windows 3.1 概述

1.1 关于 Windows 3.1

微软公司(Microsoft Corp.)的 Windows 3.0 自推出以来,已销售达数百万套(估计在 1991 年即销售超过五百万套),显现图形化的使用界面(GUI)必然成为未来软件发展的趋势,而广大的电脑用户将会逐渐放弃文字模式操作的不便与乏味。因此微软公司的 Windows 3.0 版,尽管有些地方不能尽如人意,但也渐为大量用户接受。

新版本 Windows 3.1 的上市,无疑是广大 Windows 用户(或爱好者)的福音。1992 年 4 月 6 日微软公司宣布全球同步发行 Windows 3.1,新版本严格说来是 3.0 版的增强版本,同时改进了旧版的许多缺点。例如:“不可复原的应用程序错误”(UAE, Unrecoverable Application Error)是大多数 Windows 用户常面临的困扰,以往需要离开 Windows 再重开机的麻烦已解决。在 Windows 3.1 发生 UAE 时,我们可通过对话框知道哪个应用程序产生错误,并只要将这个应用程序关掉即可。此外,支持多媒体,使 Windows 能使用到光盘、声音卡、音乐数位界面(MIDI),甚至影碟等多媒体外部设备。

1.1.1 Windows 3.1 的软硬件需求

Windows 3.1 可在大部分的个人电脑上使用,当您拿到 Windows 3.1 时,会有一张有关兼容软硬件的清单,所有在这个清单中的软硬件均经过测试可成功使用于 Windows 3.1 的环境中,以下是您使用 Windows 3.1 时所需要的基本软件及硬件需求:

- (1)MS-DOS 3.1 以上版本(在 DOS 下打“VER”指令即能得知)。
- (2)若欲使用 386 增强模式,则需有 80386 以上的个人电脑,640KB 的常规内存及 1024KB 以上的扩展内存,8MB 的硬盘空间(最好有 10MB),至少一台软盘驱动器。而若使用标准模式,需有 80286 以上的个人电脑,640KB 常规内存及 256KB 以上的扩展内存,6MB 的硬盘空间(最好有 9MB),至少一台软盘驱动器。
- (3)为 Windows 3.1 所有支持的显示器适配卡。
- (4)为 Windows 3.1 所有支持的打印机。
- (5)如果想使用终端机(Terminal)或其他 Windows 的通讯软件,需有一台 Hayes, Multi-Tech, Trail Blazer 或兼容的调制解调器(MODEM)。
- (6)为 Windows 3.1 所支持的鼠标器。

Windows 3.1 与 Windows 3.0 的一点差异为 Windows 3.1 版仅能使用 386 增强模式及标准模式,以往 Windows 3.0 版可以支持真实模式(即使用在 8088 或 8086 CPU 的电脑),Windows 3.1 不能使用 8088 或 8086 CPU 的电脑。而模式的使用依您的电脑硬件的配置而定,有关这方面请参考 Windows 3.1 所附的使用手册。

1.1.2 Windows 3.1 的新增功能

1.1.2.1 “真实字型”(True Type Fonts)

Windows 3.1 版最特别的新功能是加入了真实字型,提供一整组点数的真实字型,满足您打印时的需求。可描述(Scalable)的真实字型,使您在文件中所使用的字型即为打印时的大小。例如同一类字型,您可用 16 点来作文章的标题,用 12 点来作正文,不需要特别的显示器、打印机字型匣,或其他厂商提供的软件字型(Soft fonts),不论所使用的是点阵式或激光打印机,在屏幕上看到的即是真正打印出来的大小。在 Windows 3.1 版中提供的真实字型系列,包括 Arial, Courier New, Symbol 及 Times New Roman,而其他字型的发行公司,所提供的真实字型也可以很简便地加入 Windows 3.1 中。

1.1.2.2 对象连接及嵌入(Object Linking and Embedding-OLE)

Project 3.0, Word 2.0, Excel, Powerpoint 3.0 及 Windows 3.1 提供的 Paintbrush, Write, Cardfile 及录音机(Sound Recorder)均能使用对象连接及嵌入的功能。

“对象连接及嵌入”的功能使得数据的转换和共用的方式,有了革命性的发展,其包括两个方面:

- 对象嵌入。

对象嵌入的功能使得您能制作更复杂、更富于变化的文件。例如我们可以将自绘图软件—调色盘(Paintbrush)中制作的图形、录音机的声音嵌入在文件中,欲使用(如启动声音)或编辑时,只需直接以鼠标器按下该对象即可,如图 1-1。

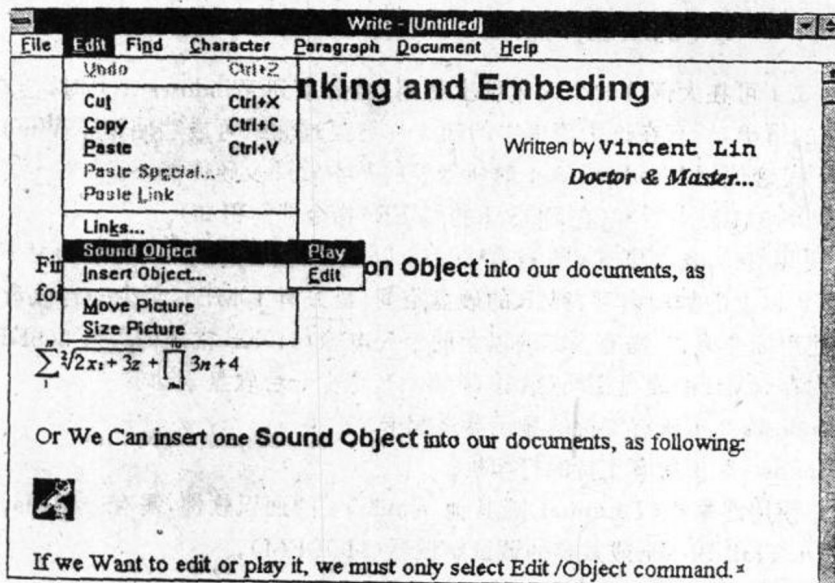


图 1-1 对象嵌入的范例

- 对象连接。

使用对象连接,即能在不同的文件中使用共同的数据(即对象),这个对象可能是文字、图案或是一个声音文件。例如我们可将自 Excel 4.0 for Windows 产生的统计图以“改变连接”的方式连接至 Write,且当 Excel 中的数据有修改时,Write 文件中的数据便立即更改。

如图 1-2。

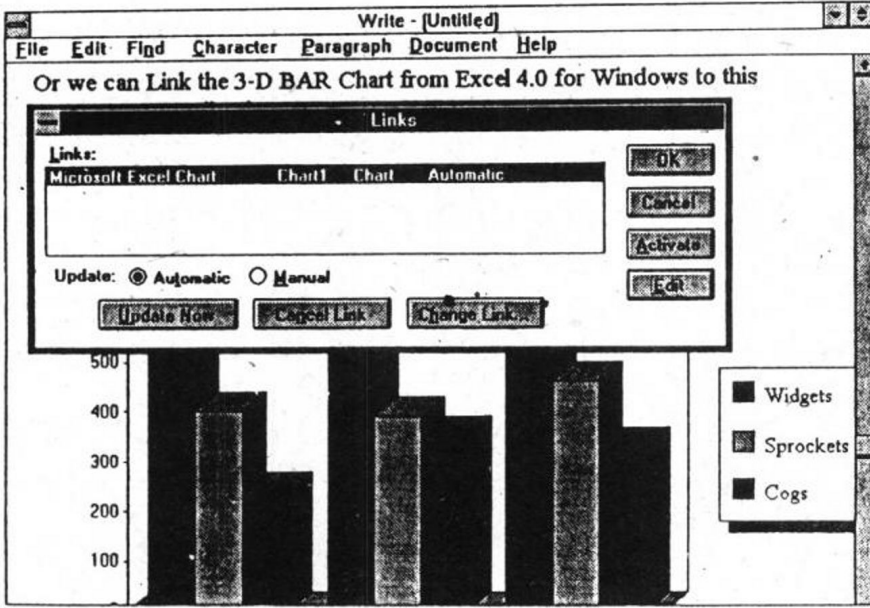


图 1-2 对象连接范例

1.1.2.3 新的文件管理员 (File Manager)

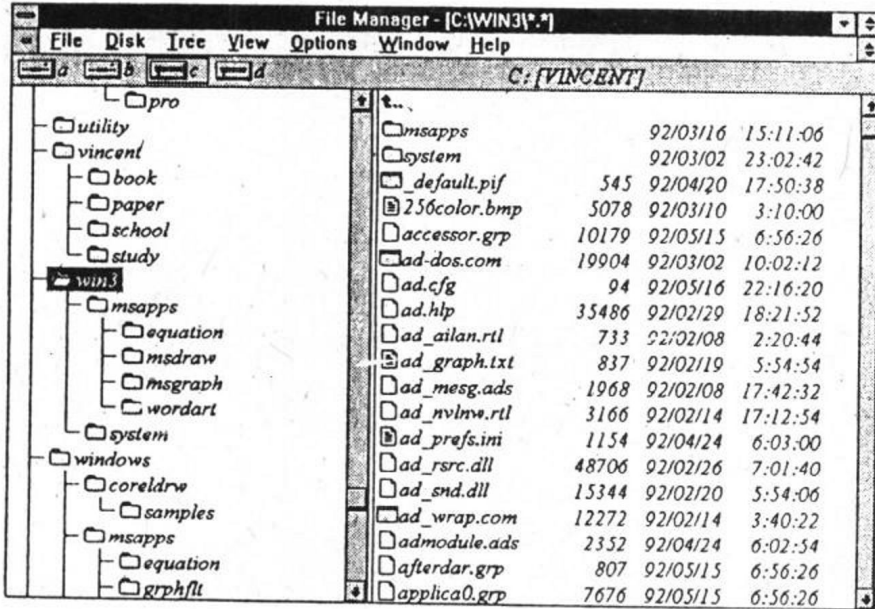


图 1-3 新的文件管理员

使用过 Windows 3.0 版的人,大多会抱怨文件管理员的缓慢,因此新版 Windows 3.1 有了一个新的设计,新的文件管理员执行时,左边为目录窗口,右边为显示已开启的目录的内容,其他新的功能包括:

- 可同时显示多个驱动器及目录,使得搬移或复制文件更加容易。
- 在文件管理员显示数据时,有多种不同的字型可以选择。

- 增强网络方面的支持,与网络驱动器的连线(或断线)更简便。
- 快速的格式化磁盘。

新的文件管理员(File Manager)屏幕状态如图 1-3。

而文件管理员因为有了拖曳及放掉的功能,而使得打印、移动及复制文件更简便。例如您要打印一个文件,只要在文件管理员将该文件拖曳到打印管理员中放掉即可完成打印。又如您要建立一个新的应用程序,可以将该应用程序的数据文件从文件管理员拖曳到程序管理员即可产生一图标,使用时只需用鼠标器在该图标上按两下,即可启动应用程序。

1.1.2.4 联机示教程序(Tutorial)

Windows 3.1 有一个教学程序,教您练习使用鼠标器及操作一些 Windows 最基本的工作。使用此教学程序,必须有鼠标器及彩色屏幕(VGA 以上)。

1.1.2.5 支持新的多媒体

Windows 3.1 使得许多应用程序能使用到多媒体的外部设备,如声音、图形、动画及影像等不同的媒体可以加在文件中,而且很多有音乐数位界面(Musical Instrument Digital Interface-MIDI)的音效卡都支持 Windows 3.1。

1.1.2.6 Start up(自动启动)群组

在 Windows 3.1 中提供一“自动启动”群组(Group),我们将欲自动装入 Windows 的应用程序图标移入此群组中,则在 Windows 3.1 启动时,便自动装入这些应用程序。例如,若我们想每次启动 Windows 3.1 时便自动装入 Excel 4.0 与 Project 3.0,则将此图标移入 start up 群组中即可。如图 1-4。

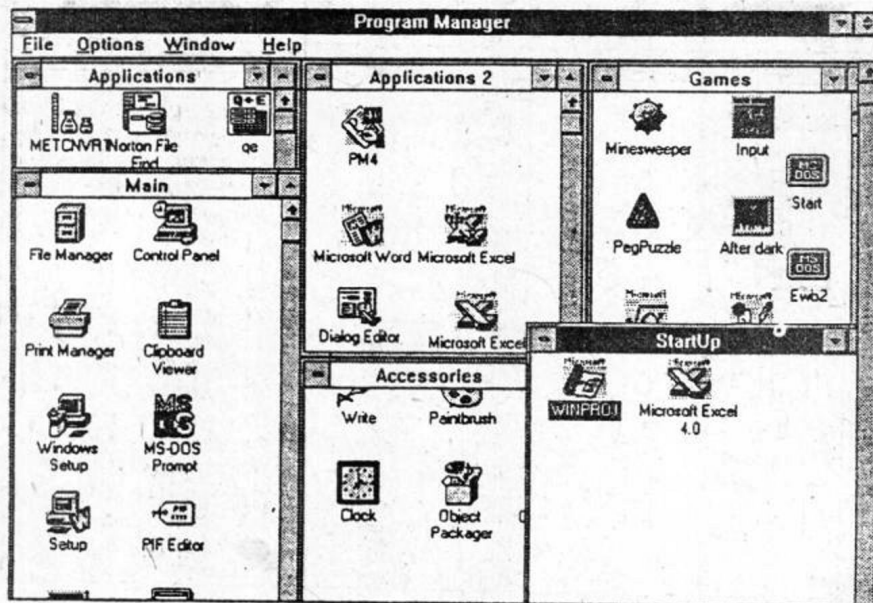


图 1-4 “自动启动”群组

1.2 安装 Windows 3.1

1.2.1 系统安装的选择

Windows 3.1 提供了两种简便的方式来进行系统的安装,分别为快速安装(Express

Setup)与可调整式安装(Custom Setup)。您可依据自己对电脑的认识程度选择安装的方式。

1.2.1.1 快速安装(Express Setup)

一般而言,建议使用“快速安装”来进行安装的工作,使用这种方式安装时,安装程序会分析个人电脑的硬件及外设,调整 Windows 的结构以配合您的个人电脑,并且改变一些文件的内容,而您只要打入您的名字(用于注册),并按照屏幕提示的信息回答一些简单的问题及不断的放入磁盘即可。

如果您的电脑已经有应用程序,快速安装程序则会自动将这些应用程序加入 Windows 内,有一些较特别的应用程序则需要进入 Windows 3.1 之后再重新设定。(如果您想改变 Windows 环境的设定,可以在 Windows 下,执行 Windows Setup 的程序,或者在 Windows 3.1 的子目录下,打入 Setup 即可。)

选择快速安装需注意以下几件事:

- 足够的硬盘空间。若硬盘空间不足,快速安装程序会舍去屏幕储存器(Screen Saver),及附属应用程序,不安装在 Windows 3.1 中。
- 确定所使用打印机的机种,及打印机所接的接口(Port),通常为 LPT1。
- 快速安装程序会将 Windows 3.1 安装在 C:\Windows 目录下,若您原先版本的 Windows 在这个目录,而您又希望继续使用的话,要键入不同的目录名称。

1.2.1.2 可调整式安装(Custom Setup)

对于有经验的电脑用户而言,使用可调整式安装是比较好的。例如想要控制 CONFIG.SYS 及 AUTOEXEC.BAT 这两个文件的改变情形,则建议您使用这个方法安装。

对于硬盘空间有限的人,使用这种方法安装,可舍去一些选择性安装的文件或程序。在安装的过程中,安装程序将会问您以下问题(您必须事先充分了解您的电脑及配置):

- 安装 Windows 3.1 文件及程序的目录
- 您所使用的电脑机种
- 显示卡(显示器)的机型及规格
- 您使用的鼠标器种类及规格
- 您使用的键盘及键盘的排列方式
- 您使用的语言(一般为英文)
- 您使用的网络规格
- 您使用打印机机种及接口
- 在硬盘中要在 Windows 3.1 下执行的应用程序
- CONFIG.SYS 与 AUTOEXEC.BAT 的修改
- 安装那些选择性的应用程序(包括 Windows 的教学程序)
- 虚拟内存的设定(使用 386 增加模式时)

1.2.2 开始安装

在安装的开始,安装程序会检查 Windows 3.1 的基本系统需求。如果您的个人电脑无法符合这些基本需求的话,安装程序会警告您;若有某些配置与 Windows 3.1 不兼容的话,安装程序会显示警告信息。有一点要特别注意,诸如网络系统的凸显式(popup)信息及打印机使用中的通知信息,这些在屏幕上会自动显示数据的信息,必须取消或切断,因为他们跟