



# 美術

第二册

经国家教委中小学教材审定委员会审查试用  
九年义务教育三年制初级中学美术试用课本



编委会主任 李绵璐  
编委会副主任 汪国懿 赵一唐

主 编 姚今迈  
欣赏编委 奚传绩 范 水  
绘画编委 杨景芝 杜希贤  
          陆育成 张佩义  
工艺编委 李 泓 陈寿鹏  
教参主编 杨东藩  
责任编辑 张俊国 欧京海  
          张 桦

## 说 明

本书是根据国家教委制订的《九年义务教育全日制初级中学美术教学大纲(试用)》进行修订的义务教育试用美术课本,经全国中小学教材审定委员会美术学科审查委员会审查通过,供三年制初级中学美术学科课堂教学进行试用。

本书的编写,以面向全体学生,使他们通过美术学习,提高审美素养,陶冶情操,启迪智慧,个性获得和谐发展,将来成为具有良好素质的各类建设人才,作为基本指导思想。教材的结构,力求使学习掌握主要造型艺术语言和基本造型手段与各种创造性的美术实践活动相结合,以有利于兼顾打好基础 and 主动发挥创造个性。

本书在编写过程中,得到了国家教委、首都师范大学、北京教育学院、中央工艺美术学院、中央美术学院、南京师范大学、南京艺术学院、上海师范专科学校、西北师范大学以及北京、辽宁、河北、山东、山西、湖北、湖南、安徽、上海、广东、广西、云南等省市有关同志的大力支持和协助,在此一并表示感谢。

由于各种条件所限,本书的编写尚未尽完善,希望各校在试用中及时提出批评和建议。

编 者

经国家教委中小学教材审定委员会  
审查试用  
九年义务教育三年制  
初级中学美术试用课本  
第 二 册

中国教育学会美术教育研究会  
北京市教育局教材编审部 编  
北京市教育学会美术教育研究会  
人民美术出版社出版发行

北京利丰雅高长城印刷有限公司印刷

1999年10月第二版 1999年10月第一次印刷

开本 787×1092毫米 1/16 1.5印张

ISBN 7-102-01304-3/G·180(课)

定价:3.80元

## 目 录

绘画名作欣赏——却教蜂蝶为花忙 .....	封二、1
一、现实生活与艺术创造 .....	2
二、中国画的笔墨情趣 .....	4
三、绘画中的空间表现 .....	8
四、明暗表现与绘画形象的立体感、空间感 .....	10
五、美丽的色彩世界 .....	12
六、变形与强调——动物图案设计 .....	13
七、视觉的诱导——标志设计 .....	15
八、创新的形态——纸浮雕 .....	16
九、生动的造型——纸雕塑 .....	17
作品欣赏(二) .....	18
辑(自学教材) .....	22
注 .....	24



忙为蜂印  
花蝶教  
九十一  
岁白石



封面：灵岩涧一角（中国画，局部） 潘天寿

却教蜂蝶为花忙（中国画） 齐白石 现代



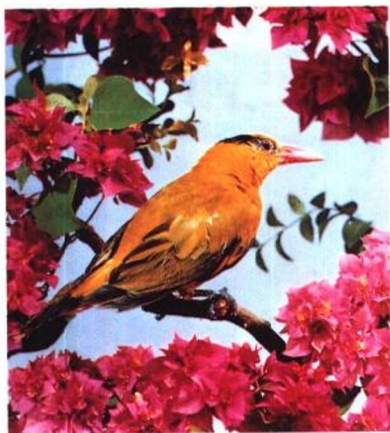
杰出的现代中国画家齐白石<sup>①</sup>所作的《却教蜂蝶为花忙》以凤仙花和蜜蜂为描绘对象，虽然取材于常见的生活小景，但却进行了大胆的艺术加工，从而创造出生动感人的艺术形象。画幅中，一枝娇艳的凤仙横斜于下方，比现实中的凤仙更加楚楚动人；右上方的两只蜜蜂与它自然地形成呼应；加上题字和印章所形成的环形构图，赋予画面完整的形式美感，显得丰满而活跃，从而给人一种生意盎然、引人动情的审美感受。



# 一、现实生活与艺术创造



铜奔马 (东汉)



生活中的花和鸟



花鸟背带心 (布依族刺绣, 局部)

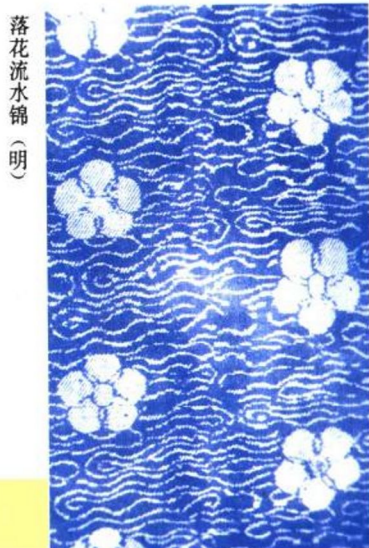


荷花蝌蚪图 (中国画) 齐白石

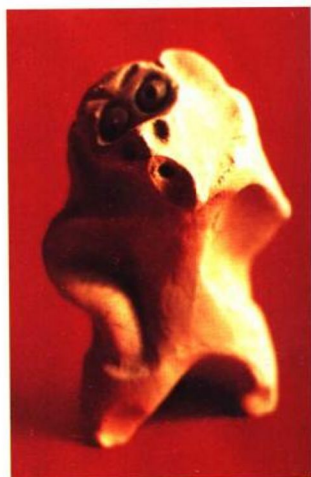
人们常把艺术家的工作称为艺术创造。画家将颜料画到画布上之后, 一些原来并不存在的绘画形象便从色彩所构成的可见形状和色块中浮现出来, 于是一件不同于原来颜料和画布的艺术品被画家创造出来了, 它就是艺术家智慧和才能的创造品。

然而, 艺术创造的源泉是现实生活。从本质上说, 艺术是现实生活的形象的反映。因此, 离开了现实生活和对现实生活的感受与认识, 就不可能有艺术创作。

另一方面, 艺术作品也并不是现实生活的原封不动的如实再现, 而是现实生活在作者头脑中能动的反映的产物。这就是说, 在进行艺术创造的时候, 作者要借助于艺术想象, 对来源于现实生活的创作素材进行艺术的加工改造, 使其能够更好地反映生活的本质和自己的思想感情。例如东汉的《铜奔马》和布依族刺绣《花鸟背带心》, 如果不通过丰富的艺术想象对生活素材进行大胆的加工改造, 是不可能创造出那样美妙动人的艺术作品的。所以说, 艺术既是来源于现实生活, 同时又是高于现实生活的艺术创造。

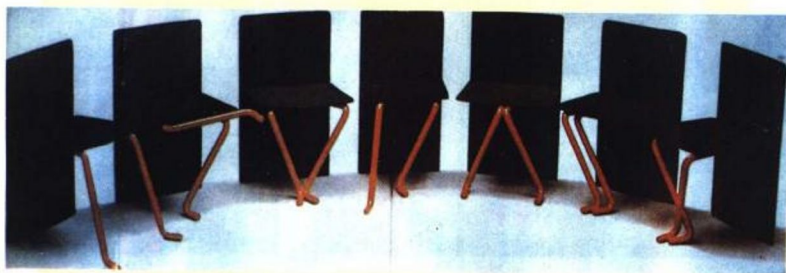


落花流水锦 (明)



泥猴 (河南民间工艺) 张希和

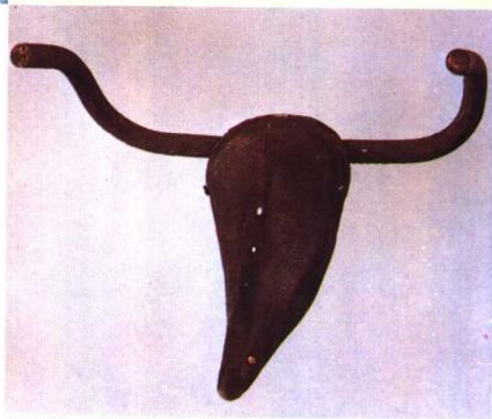
艺术创造常常要受一定审美情趣的制约和影响，反过来说也就是艺术品也总是要反映出作者的某种审美情趣。现代美术大师齐白石的《荷花蝌蚪图》描绘蝌蚪追逐水中的荷影，充满活跃蓬勃的生机和出人意外的趣味感，创造出富于生活情趣的画面。明代的织锦《落花流水锦》使人想到“深渊绿水涨，无风波自动，落花点水面，夜月照流萤”的诗句，洋溢着具有抒情文学意味的诗情画意，是中国工艺美术中情趣高雅、别具一格的作品。河南浚县民间艺人张希和捏制的泥猴虽然是模仿动物形象的作品，然而却使人想到顽皮的儿童，其形象本身就具有动人的神情和趣味。另外两幅外国现代设计作品中，环境保护宣传画《水就是生命》以深刻的构思和简洁的形象，把防止海洋污染这一严肃的主题表现得情趣盎然。家具设计“一家人”椅子利用拟人化的艺术手法，使人从椅腿的不同姿势上联想到一家人促膝谈心的亲切场面，虽然未必十分适用，但却是一组别有风趣的艺术作品。



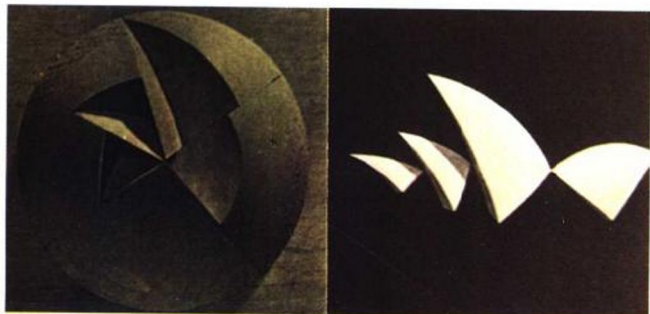
“一家人”椅（外国现代家具设计）

艺术创造需要通过物质材料来实现，然而选择和运用物质材料的灵感，则来自于创造性想象和创造性思维。西班牙画家毕加索<sup>②</sup>著名的别出心裁的雕塑《公牛头》是由一个旧自行车座和车把构成的，似乎比真实的牛头更能表达西班牙人民对这种倔强而神圣的动物的感情。

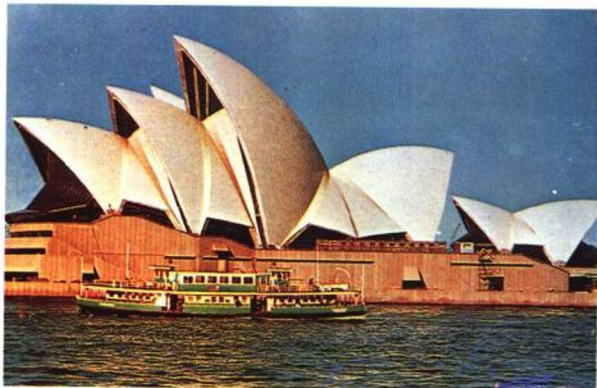
丹麦建筑师伍重<sup>③</sup>在设计澳大利亚悉尼歌剧院时，依靠自己的创造思维，从球体切割体块的组合中，发现并创造出极富现代感的建筑形式，那些别致的屋顶不仅使人感到优美新颖，而且其起伏错落的变化还具有丰富的韵律美。正像马克思所说的，人不仅“是一种有意识的物种”，而且“人还按照美的规律来制造。”



公牛头 毕加索（西班牙）

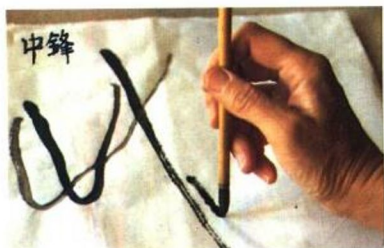


悉尼歌剧院 伍重（丹麦）





## 二、中国画的笔墨情趣



### 中国画的笔法

“以线造型”是中国画的基本原则。所以，中国画的笔法主要体现在线的运用上。中国画常常利用毛笔线条的粗细、长短、干湿、浓淡、刚柔、疏密等变化，表现物象的形神和画面的节奏韵律。

中国画用笔分为中锋、侧锋、逆锋、拖笔等。

**中锋：**笔管垂直，行笔时笔尖在墨线中间。中锋的线圆厚，显得外柔而内刚。

**侧锋：**行笔时，笔尖在墨线一边。用侧锋笔墨变化丰富。

**逆锋：**笔向笔锋方向逆行。逆锋的线苍老滯涩。

**拖笔：**执笔稍松活，引笔管拖行。拖笔的线轻柔飘逸。

注重发挥笔墨的表现功能，是中国画的主要艺术特征之一。中国画中，“笔”指的是笔法，“墨”指的是墨法。善于运用笔墨，既可以状物（描摹物象）、传神（显示对象精神气韵），又可以达意（通过作品表达某种思想或含义）和抒情（抒发感情）。



干湿 《蕉蝉》 朱奂（清）



疏密 《墨竹图》 郑燮（清）

粗细、长短 《墨梅》 潘天寿



浓淡 《草虫册页》之一 齐白石



焦



浓



重



淡



清

## 中国画的墨法

中国画有五墨六彩之说，五墨指墨的浓度，即焦、浓、重、淡、清。六彩指墨的变化，即黑白、干湿、浓淡。用墨的方法，也就是用水的方法。通过笔中墨与水的比例、笔中含墨水的多少、蘸墨方法、着墨方法，以及行笔快慢的不同就可以变幻出各种不同的笔墨效果。

蘸墨方法，除笔中墨水干湿外，尚有笔尖蘸墨；笔一侧受墨；笔两侧受墨等。不管哪种蘸墨方法，都须先将笔锋用清水浸湿。如果蘸墨没有浓淡变化，画出的线就会平板。

积墨、泼墨、破墨是用墨的三种基本方法。

积墨法：先画一遍或浓或淡的墨，等干了再画一层，层

层墨色积叠起来的方法叫积墨法。积墨苍润、浑厚。需注意：不要每笔都重叠在一起。

泼墨法：用笔饱蘸墨色，大片涂抹如同泼出，不再重复。泼墨法画的画，水墨淋漓、湿润。

破墨法：先画出墨色，趁墨未干，再在其上施加墨、色的方法叫破墨法。破墨方法很多，如浓破淡、淡破浓、水破墨、墨破水、色破墨、墨破色等。破墨可使墨色丰富，变幻莫测。但破墨时需注意两次用墨之间的干湿火候。实际作画时，以上三种方法是按需要互相参用的。



破墨法 《绿雨》 李苦禅



泼墨法 《荷》 张世简



积墨法 《山水局部》 黄宾虹





### 中国画的笔墨情趣

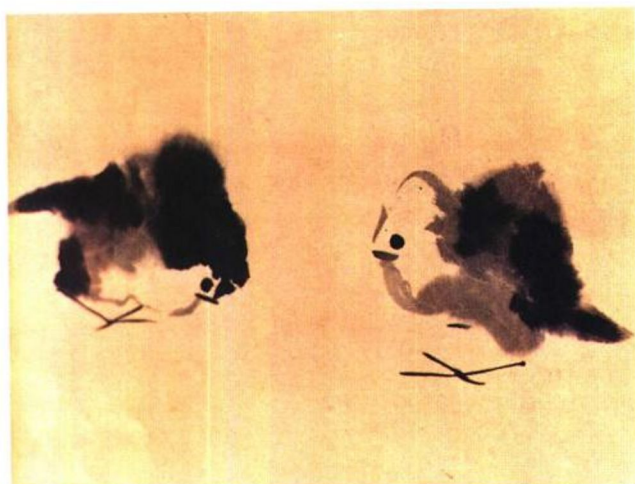
“有笔有墨谓之画”，可见笔墨在中国画中的重要作用。画者利用笔墨状物，传神，抒情，达意。观者通过中国画的笔情墨趣得到审美满足。

“笔墨当随时代”，对笔墨技法既要继承优良传统，又要不断创新。时代在进步，人们的审美要求在不断发展，笔墨技法也在不断丰富和变化。

朱耷<sup>④</sup>的《双雏》以浓墨破淡墨，使古拙、新奇的形象显得生意盎然。

王雪涛<sup>⑤</sup>的《玉簪》先用具有浓淡变化的浓墨铺出叶子，次用浓墨勾出枝梗，再用淡墨勾花，最后用浓墨点花托和勾叶筋。活脱的墨色和精熟的笔法，使画面显得富于生机和情趣。

林风眠<sup>⑥</sup>的《猫头鹰》则以色墨为主直接点染，再用破墨法施加略带装饰性的细节，其造形和笔墨情趣都更加富于现代感，给人以耳目一新的印象。

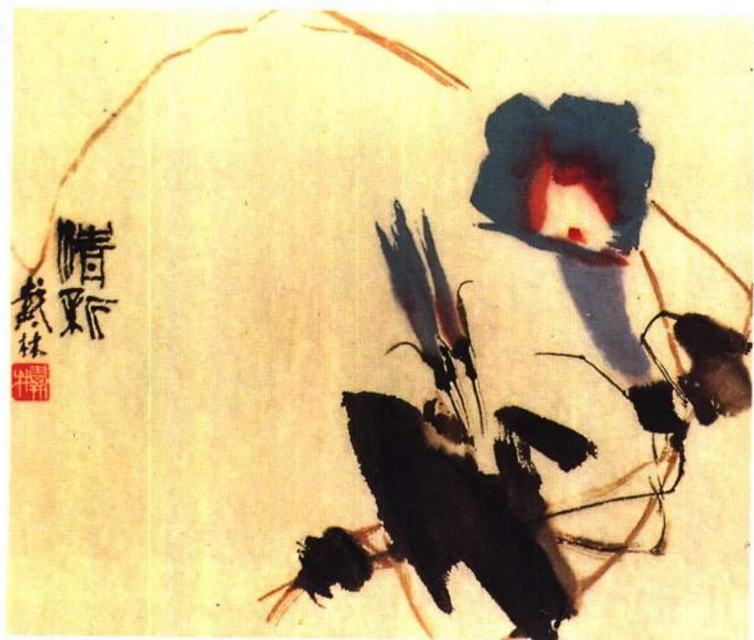


双雏 朱耷（清）



猫头鹰 林风眠

牵牛花  
戴林



牵牛花临摹方法：把笔浸湿，先调曙红色，再用含有曙红色的笔接着调石青色，使笔根到笔尖由曙红渐变为石青色，卧笔点花瓣及花蕾，笔中调水使色变浅画花筒，用墨铺叶子有浓有淡，再画花托，画时笔尖墨浓、笔的淡墨部分接着花筒。用墨画花柄，赭石和墨画蔓，返回来用浓墨勾叶筋。用黄色笔尖上蘸浓的红色点花蕊。再总体审视画面，何处需要添补点小叶和蔓使画面完整，最后推敲位置题款，用印。

课堂练习：

按照老师指定的课本范画或老师示范作品，完成写意花卉、蔬果作业二幅。



中国画练习用工具材料



笔：一支大点的笔，用于涂墨，如大白云笔，或羊毫大楷等。一支小点的笔用于勾线，如狼毫叶筋笔或中楷笔等。

墨：用书画墨汁或用砚台磨墨。

纸：生宣纸或高丽纸、毛边纸及土法生产的窗户纸等洒水的纸都可用于作画。

色：用中国画颜料，也可用水彩色代替。

此外还须准备涮笔水碗、调色碟或调色盒及垫底的报纸。

学生作业





### 三、绘画中的空间表现



图一 圆舞图（云南沧源岩画）（新石器时代）



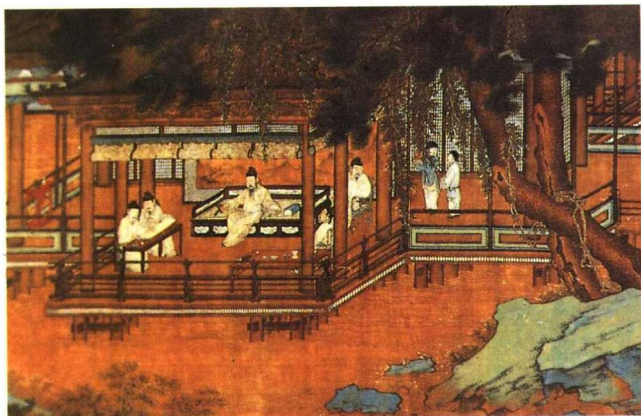
图二 车从图  
（高颐阙画像石）  
（东汉）

绘画中的空间是建立在艺术想象基础上的创造，它较之自然界真实的时空具有更集中、更典型的艺术特性。概括起来表现为三种样式。

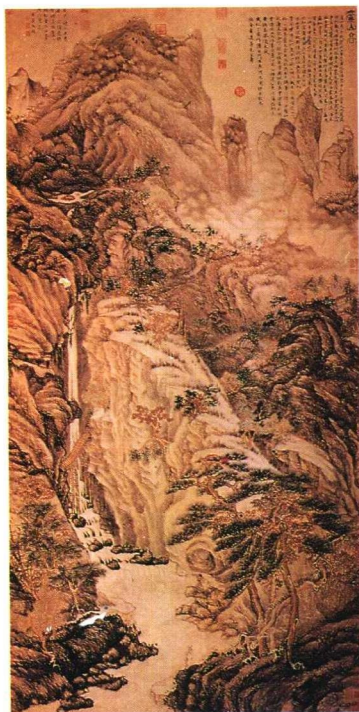
二维空间：又叫平面空间，是无体积感和纵深感的平面艺术表现。在绘画中常见的有：①俯视空间（如图一）；②平视空间（如图二），将物象纵深层次横向排列。

三维空间：是指通过长、宽、高的描绘来表现物象的立体感和空间深度。西欧传统绘画多利用焦点透视的画法，画者的立足点、视点固定不变，将物象真实地描绘出来（图三）；我国传统绘画多利用45度斜投影的方法来描绘，（如图四所示）。

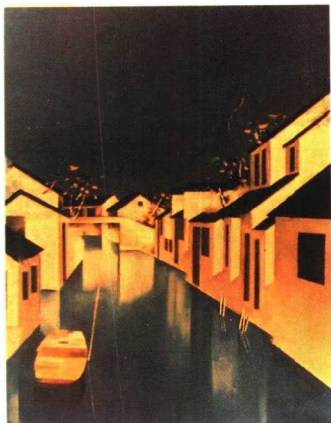
多视点综合空间：以画面空间作为绘画语言，为了表现丰富而鲜明的视觉感受，就不能仅仅局限于某一固定视点，而是需要采用多视点综合空间的表现方法。如沈周的《庐山高》综合仰视、平视和俯视的多处景观于一个画面（图五）。农民画《牛郎》将仰视的太阳、小鸟与俯视的牛群、牛郎综合于一个画面（图六）。而农民画《水乡小镇》则更将左右、高低不同的多个视点的物象，综合于同一画面之中，好像乡民头脑中小镇的意象就是这样的（图七）。



图四 醉翁亭图（中国画，局部）  
仇英（明）



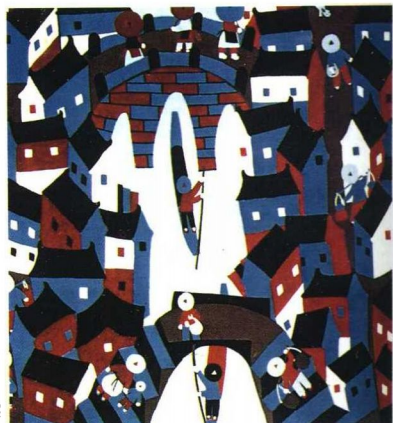
图五 庐山高（中国画）  
沈周（明）



图三 水乡（油画）  
徐怀南



图六 牛郎（农民画） 贾贵荣

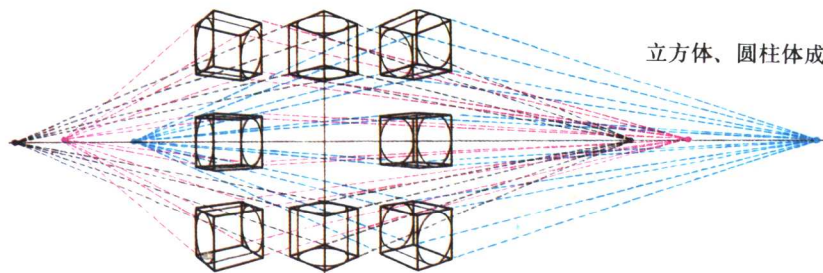
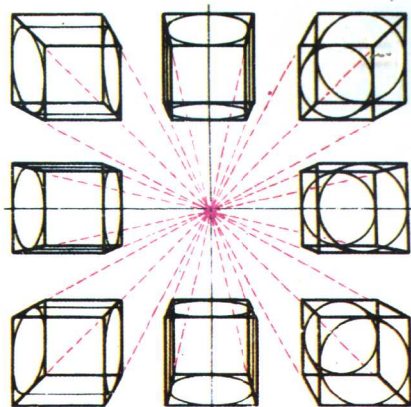


图七 水乡小镇（农民画） 邵其华

立方体一直立面正对画者，一般为平行透视



立方体、圆柱体平行透视图

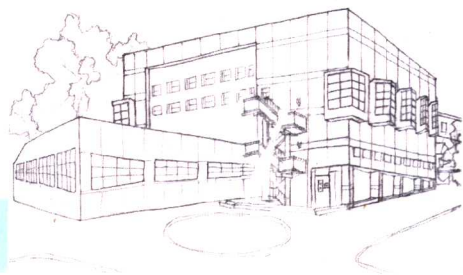
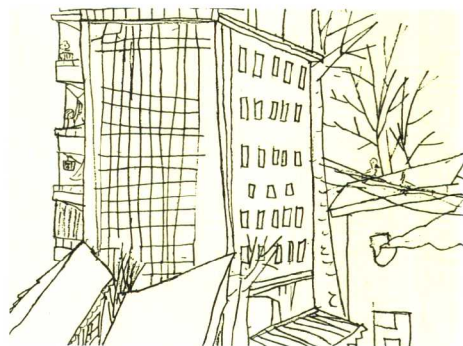
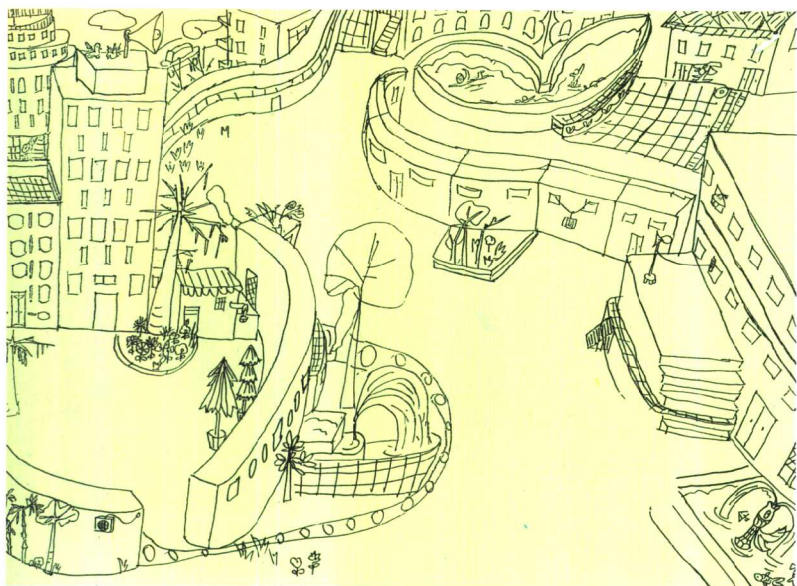


立方体、圆柱体成角透视图

立方体一垂直棱正对画者，一般为成角透视

课堂练习:

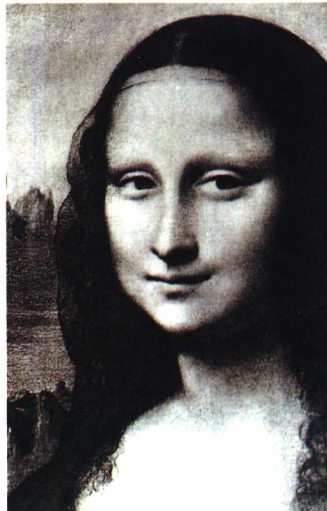
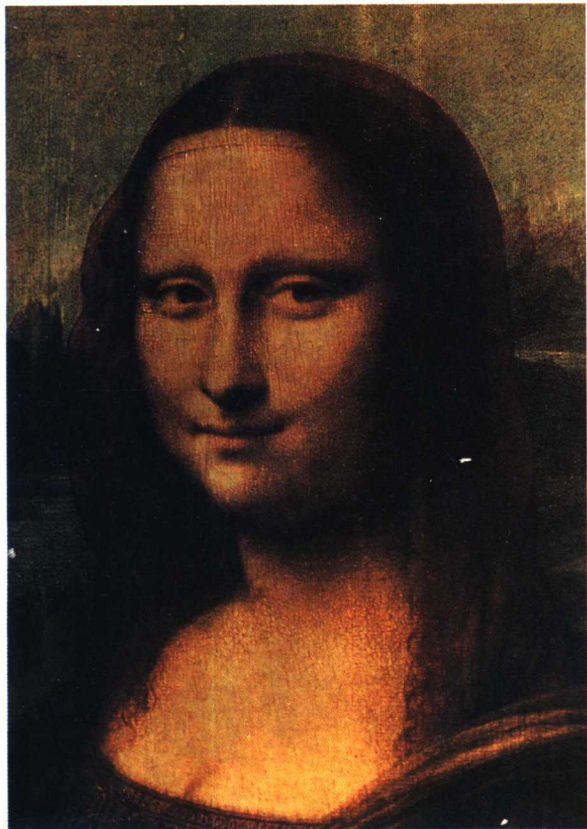
- ①校园写生: 用速写方法写生校园风景。
- ②用所学的空间表现知识, 自选其中一种, 创作组合一幅校园风景。



学生作业



## 四、明暗表现与绘画形象的立体感、空间感

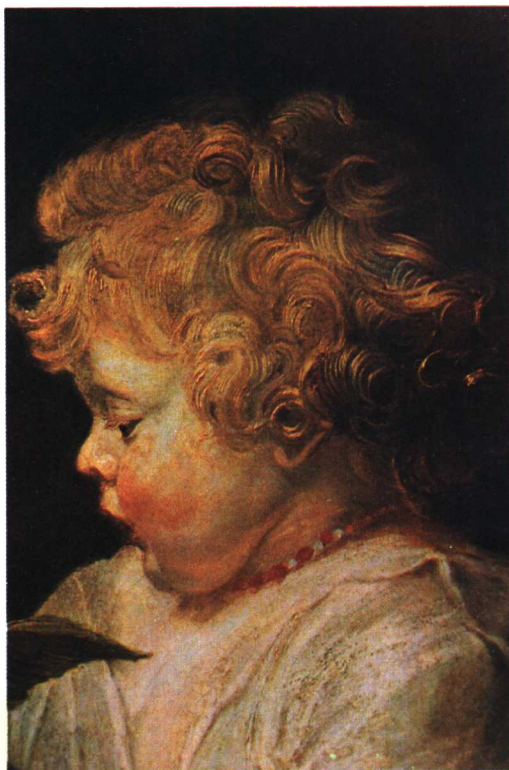


蒙娜丽莎（油画，局部）  
达·芬奇（意大利）

立体物在光的照射下，可以出现不同层次的明暗调子。绘画通过表现明暗调子的变化，可以比较真实地再现对象的立体感、空间感、质量感、色泽感以及光线投射感，同时还可以赋予绘画形象以丰富、含蓄的韵味，增强其艺术感染力。所以自从达·芬奇<sup>⑥</sup>发现了“明暗递减法”以后，明暗逐渐成为绘画，特别是西方绘画的另一种重要的造型艺术语言，无论是在素描习作中，还是在色彩画的创作中，都得到了广泛的重视和应用。



鲁本斯的小儿子（素描、油画）  
鲁本斯（佛兰德斯）



河边汲水的妇女（素描）  
米勒（法国）

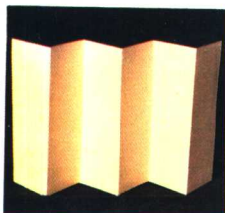
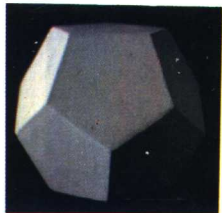
顺光



侧光



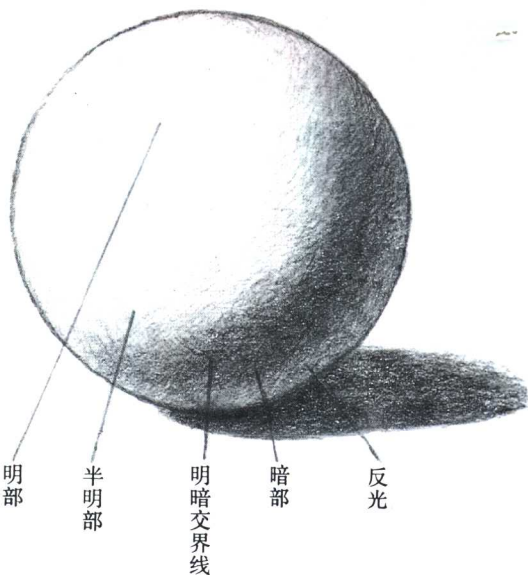
逆光



受光角度不同，产生的明暗调子不同

光源远近产生的明暗对比变化

固有色不同，明暗调子对比也不同



### 以明暗调子造型的绘画

明暗调子素描适宜于表现一定光线照射下物体的立体形象、不同质感、色度以及空间距离感等，使画面形象更加具体、真实，具有更好的视觉效果。因此，在素描写生中，对调子和明暗关系的处理的研究，作为油画、水彩画、版画等造型的基础训练都是十分必要的。

调子变化的规律：

1. 光线射到物面上的角度：物体受光面垂直受光，色调最亮，反之则暗。
2. 光源的强弱及其距物面的远近：光越强调子越亮，光弱调子则暗。物体距光源近，调子则亮；距光源远，调子则暗。
3. 对象与写生者的距离：物体距写生者的距离近，明暗对比强；距离远，对比就弱。
4. 对象不同的色度：物体固有色亮，明暗对比强；物体固

有色暗，明暗对比弱。

光与物体明暗的关系：

物体受光后出现受光部和背光部，即明暗两大调子系统。各种调子可归结为明暗五调子：即明部、半明部、明暗交界线、暗部、反光。

明暗调子素描的观察方法和表现方法：

明暗关系是靠对比而存在的，因此，根据对象正确地画出素描的明度比例关系十分重要。首先从确定受光与背光两大部分的基本关系入手，然后再进一步去分析和表现半明部、明部和反光等。分清以明暗交界线为界的受光面和背光面的色调，就把握了物体明暗的基本关系，不要把两部分的色调混起来。

在涂明暗调子的过程中，始终要牢固地树立形体结构观念，深入研究对象的体面关系。着重画出暗的部分，而不要只看亮部，这样体积就自然地出来了。

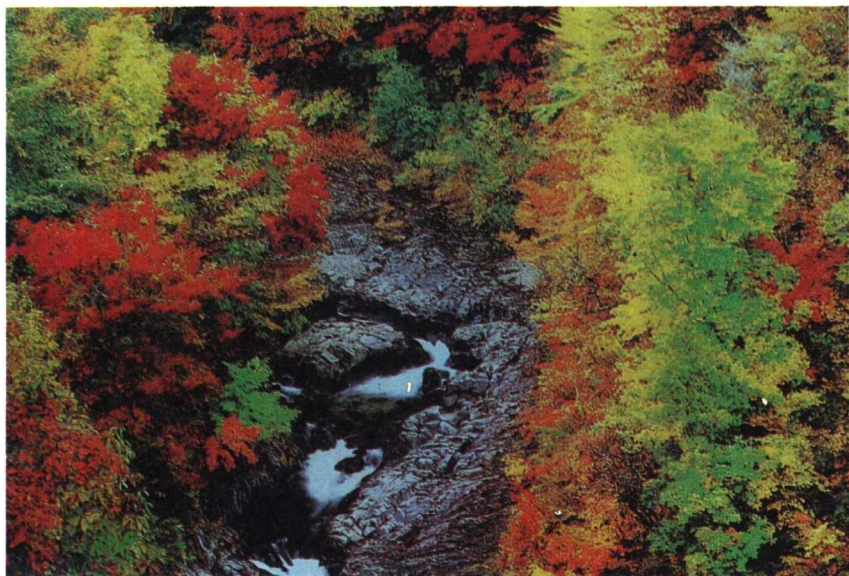
课堂练习：

完成明暗调子素描静物写生或临摹作业一幅。



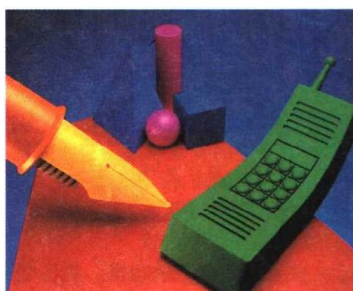


## 五、美丽的色彩世界

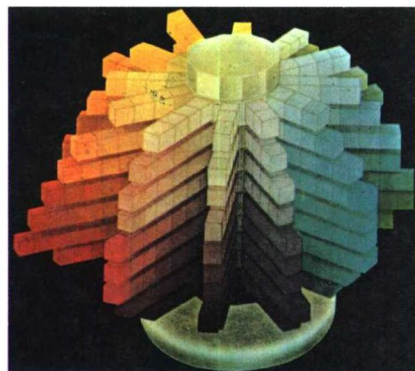


大自然的色彩

纺织品的色彩



原色、间色与色相环



表示色彩三要素的色立体模型

我们生活的世界是一个多彩的世界。人类首先从大自然感受到极其丰富的色彩，并学会用色彩来装饰和改变自己的生活。随着文明的日益发展，色彩已越来越成为人类不可缺少的需求和享受。

色彩是人的视觉对象之一。它是照射在物体之上的光给人的感觉，也就是说，光、物体及人的视觉系统，构成色彩形成的基本条件，正是由于这三者都处在运动变化之中，从而使我们有了千差万别的色彩感觉。

当一色彩呈现在我们眼前，必然首先具备色相、明度、纯度三大基本视觉特征，也叫色彩三要素。

色相：是指色彩的相貌，如红、黄、蓝、绿……等，它是色彩的最大特征。色相环正确地表达了各色相之间的关系。

明度：是指色彩的明暗程度。明度有两种情况，一是同一色相的明度变化；二是不同色相的明度变化。每一种纯色都有相应的明度，黄色明度最高，蓝紫色明度最低，红绿色居中。明度以白为最高极限，以黑为最低极限。

纯度：是指色彩的鲜灰程度。它代表了某一色彩所含纯色成分的比例，比例越大，纯度越高，反之越低。

色彩对比：对比是普遍存在于一切色彩关系中的现象，只要有两种以上的颜色放在一起，它就一定具备明度、纯度、色相的对比效果。

总之，每一种色彩因素的差异都构成对比的出发点，不同的对比方式，都会形成不同的色彩特点和艺术效果。可以说，对比是色彩设计最基本的手段。

色相对比



明度对比



纯度对比



## 六、变形与强调——动物图案设计



虎



强调整体结构特征



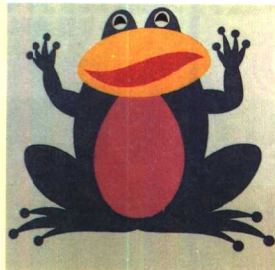
鹿

强调局部特征

表现典型动态



赋予人性化的特征



在我们的生活中，动物和人都有着十分密切的联系。动物图案设计是把自然的动物形象，通过构思设计，变成艺术形象的过程。

设计之前，首先应对自然界的动物有较深刻的观察与了解，每一种动物都有它各自的体形、神态特征和独有的生活规律。对于它们的了解，可通过直接观察、写生、摄影及阅读有关动物的书籍、故事和民间传说等得到。这是变形的基礎。

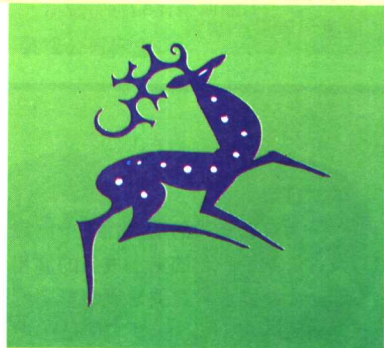
赋予特殊意念



表现内在的本性



变化形体各部分间的比例







动物图案绝不是自然的摹写，而需用艺术处理的手法去加以变化。变形的手法常常是运用夸张的处理，加强或减弱某一部分，使其整体更符合艺术形式，更符合人对美的追求与情感的体现。

具体方法可采用：

1. 强调整体结构特征

2. 强调局部特征

3. 表现典型动态

4. 变化形体各部分间的比例

5. 表现内在的本性

6. 赋予人性化的特征

7. 赋予特殊意念

课堂练习：

为自己喜爱的动物作一个图案设计，或为自己的家庭成员的属相作一个图案设计。要求画色彩图。



学生作业