

北京市中学乡土地理教材

北京市地理

BEIJINGSHI DILI

北京出版社

(京)新登字200号

北京市中学乡土地理教材
北京市地理
北京市教育局教研部地理教研室编

*

北京出版社出版
北京市新华书店发行
北京北苑印刷厂印刷

*

787×1092 32开本 1.125印张
1988年12月第5版 1993年1月第5次印刷
印数 1—127000

ISBN 7-200-00712-9/G·190(课)

定 价：0.33元

一、位 置 — 面积和行政区划	1
二、山 区平原兼备的地形	4
三、温带大陆性季风气候	7
四、河流及水利建设	10
五、多种多样的自然资源	13
六、蓬勃发展的工业	15
七、为城市服务的农业	18
八、交通和旅游业的发展	20
九、城市建设和城市规划	23
附录：乡土地理观察和社会调查参考提纲	30

北京市地理

北京是我们伟大祖国的首都，是中国共产党中央委员会、全国人民代表大会常务委员会和国务院的所在地，是全国的政治、文化中心，经济上占有重要地位。北京是全国各族人民向往的地方。



天安门

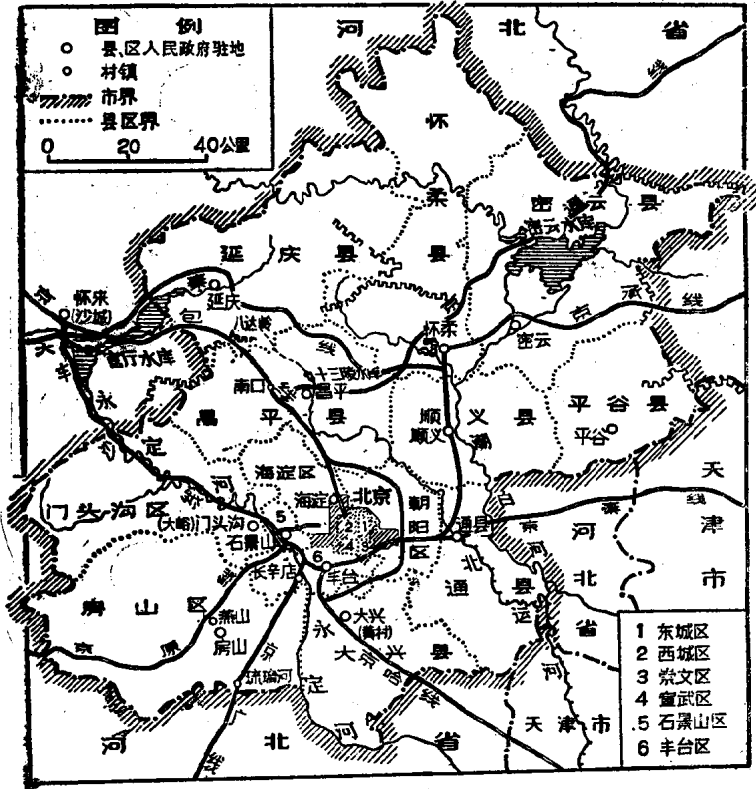
一、位置、面积和行政区划

读图：

1. 查阅中国行政区图，看看北京市位于我国的什么地区，周围邻着哪些省市，北京城区的经纬度大约是多少。
2. 查阅北京市行政区图，熟悉北京十八个区县的名称和

位置。

从我国行政区图上可以看到，北京位于我国东部偏北的海河流域，周围同河北省和天津市相邻，东南距离渤海约 150 公里。北京城区位于北纬 40° 东经 116° 交点附近，华北平原的西北端。



北京市的行政区

北京正处于我国平原与高原、山地的交接地带。市区西北方的南口、古北口等许多隘口，自古以来是汉、满、蒙古等各族人民南来北往的必经之地，交通位置极为重要，使北京成为我国北方的军事重镇和历史名城。

北京市的面积约 16800 平方公里，人口约 1000 万。

北京最北点在怀柔县石洞子以北，超过北纬 41° ，最南为大兴县榆垓镇南，北纬 39.5° ，南北跨纬度 1.5° ，直线距离 176 公里；最东是密云县大角峪，最西为门头沟区东灵山，东西跨经度 2° ，直线距离 160 公里。

北京全市划分为十八个区县，城区有东城、西城、崇文、宣武四个区，近郊有朝阳、海淀、石景山、丰台四个区，远郊有门头沟、房山两个区和昌平、大兴、通县、顺义、平谷、密云、怀柔、延庆八个县。

思考和练习

1. 指着中国地图说出北京市的地理位置及其特点，并且说出城区的位置。

2. 在北京市空白图中填注 18 个区县的名称，并分别指出北京城区的北面、西面和南面各有哪几个远郊区县。

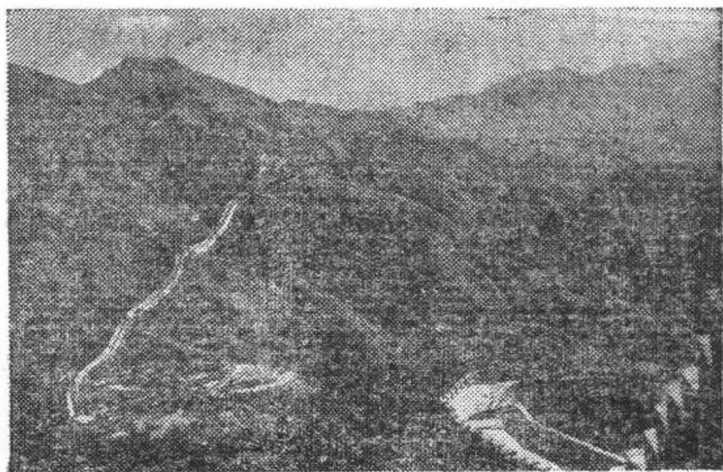
二、山地平原兼备的地形

读图：

1. 查阅中国地形图，看看北京市属于我国地势的哪一级阶梯，属于哪些地形区。

2. 查阅北京市地形图，指出北京平原和山区的大致范围，并分析北京地形的特点。

北京地处我国内蒙古高原、黄土高原和华北平原的接界处，西部和北部是连绵不断的地山，东南部是缓缓向渤海倾斜的平原，山区约占全市面积的三分之二。山地和平原兼备，是北京市地形的总特征。

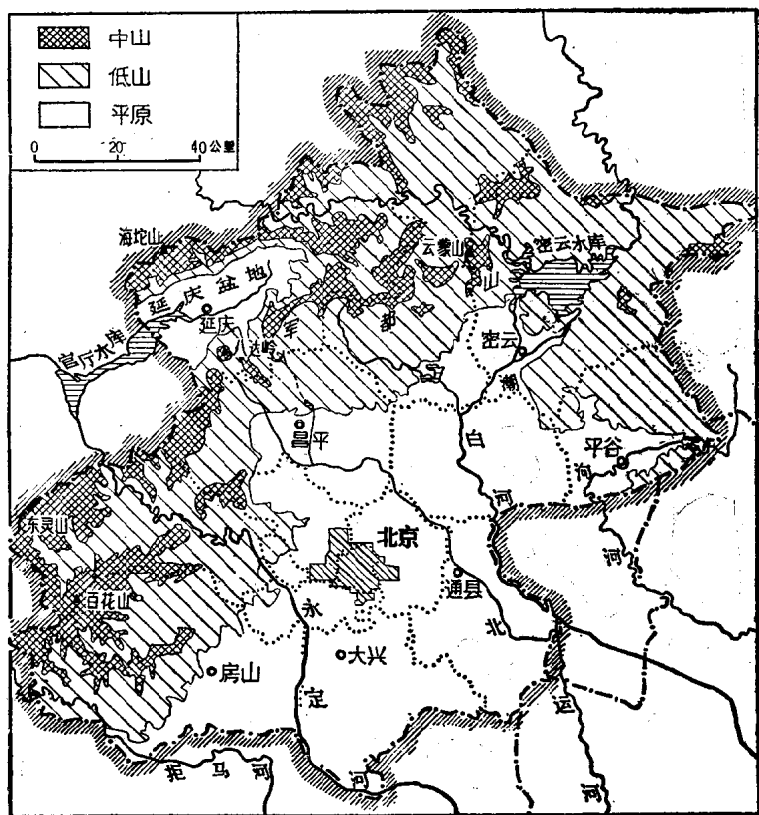


军都山上的八达岭和长城

北京的山区以低山、丘陵为主，占全部山区面积的80%。西部的山地总称西山，属太行山脉，主要分布在门头沟、房山两区和昌平区西部。它由几条东北——西南走向的褶皱山岭组成，靠近平原的山势不高，向西山势逐渐高耸，门头沟西部的东灵山海拔超过2300米，是北京的最高峰，百花山、妙峰山等也是西山著名的高峰。在几列褶皱山岭之间，形成切割较深的谷地，如门头沟的清水河谷、房山的大石河谷等。

北京北部的山地属于燕山，绵延分布在昌平、延庆、怀柔、密云和平谷县境。昌平、延庆交界处和怀柔中部的军都山，是一条著名山岭。闻名世界的我国古代建筑长城，沿着燕山的山势蜿蜒起伏，展现出一幅雄伟壮丽的图景。北部山地受断裂作用比较显著，山势较陡，延庆西北部的海坨山和怀柔中部的黑坨山等是较高的山峰，山间散布着许多断层陷落盆地，著名的有延庆盆地、燕落盆地等。

北京东南部的平原地区，是华北平原的一部分。由于靠近燕山和太行山的山麓地带，平原绝大部分属于山麓冲积扇，海拔大多在30—50米。其中永定河冲积扇面积最广，包括从三家店至通县、大兴的广大扇形地区，北京城就位于永定河冲积扇的脊部，东南部通县、大兴的部分地区地势低洼，属于冲积平原。整



北京市地形示意图

个平原地区的地势自西北向东南微微倾斜，只有八宝山、玉泉山等一些残丘，大河两岸的沙岗地，以及山麓冲积扇边缘的一些洼地等，打破了平原一望无际的单调景色。

北京山地、平原兼备的地形，为发展农林牧矿等多种经济提供了有利条件。广阔的平原地区是北京最重要的菜、肉、奶、蛋、禽等副食品的供应基地和粮食产区，山前暖湿地区适宜发展温带水果，低山丘陵宜植林果和多种经营，中山区宜林、宜牧。此外，山区还有多种矿产资源和建筑材料。

思考和练习

1. 对照北京市地形图指出，北京哪些区县的地形以平原为主，哪些区县的地形以山地为主，哪些区县大约山区、平原各半。

2. 对照北京市地形图，说出北京山地和平原的主要特征。

3. 北京最高的山峰是____，西部著名的山峰还有____、____等；北部著名的山岭是____，著名山峰有____、____、____。将这些山峰的名称填在北京市空白图中。

4. 学校所在的区县主要是什么地形？学校所在地的地形有什么主要特征？

三、温带大陆性季风气候

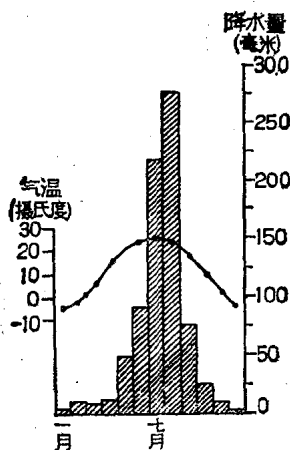
读图表：

1. 查阅北京气温变化曲线和各月降水柱状图，计算出北

京的年平均温和气温年较差(约数)。

2. 阅读北京各地气温、降水的比较表,想一想为什么房山的气温最高,降水较多;延庆的气温最低,降水最少。

北京的气候冬季寒冷干燥,夏季高温多雨,春秋短,冬夏长,季风活动显著,是典型的温带大陆性季风气候。北京的光热资源丰富,大部地区无霜期在6个月以上, $\geq 10^{\circ}\text{C}$ 积温可达 4000° ,降水多集中在热量充足的夏季,对农作物生长十分有利。但春季干旱多风沙,夏季多暴雨,降水变率较大,对农业生产有一定威胁。所以,兴修水利,绿化造林,大搞农田基本建设,对于战胜旱涝灾害,发展农业生产极为重要。



北京气温变化曲线和各月降水柱状图

北京市的面积很大，有平原，有山区，各地气候存在一定差异。平原气温一般高于山区，长城以北的延庆和怀柔北部山区气温最低，房山、门头沟、昌平、平谷等区县的山前地带，是全市气温最高的地区。降水总的分布是自东南向西北逐渐减少，但由于地形影响，怀柔黑坨山附近和房山、门头沟山前地带，是全市的两个多雨中心。位于军都山以北的延庆盆地，是降水最少的地区。

北京各地气温、降水的比较

地 方	1月气温	7月气温	无霜期 (天)	年降水量 (毫米)
城 区	-4.8°	26.1°	196	676
通 县	-5.2°	26°	190	647.4
房 山	-5.4°	26.2°	199	697.9
密 云	-6.6°	25.8°	185	690.3
延 庆	-8.8°	23.4°	176	521.8

北京城市地区由于人口密集，建筑物林立，植被面积相对较少，加之工厂烟囱、汽车尾气和居民家庭排放巨大的热量和污染微粒等的作用，形成“城市热岛”，年平均气温比郊区高出0.6°，1月均温比近郊

高出 1° ；同时风速较小，湿度较低，无霜期稍长，降水偏多，年降水量可达 676 毫米。

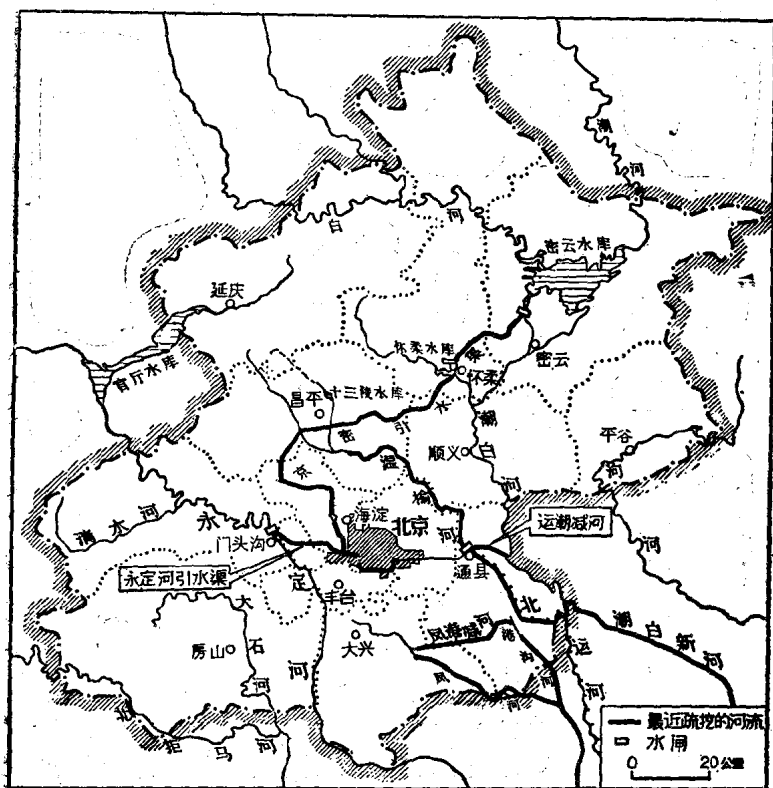
思考和练习

1. 说一说北京市的气候有哪些主要特征，它们是怎样形成的。
2. 北京市山区和平原的气候有什么差异，原因是什么？
3. 学校所在地的气候同城区比较，有什么不同的特点，怎样形成的？

四、河流及水利建设

读图：查阅北京市的河流及水利建设示意图，找出北京主要的河流、水库及引水渠道。

北京市的河流属于海河水系，永定河、北运河、潮白河是本市三条大河，其次还有平谷洵河，房山拒马河、大石河等。这些河流受季风气候的影响，都具有水量季节变化显著和年际变化幅度很大的特点，最大丰水年和最大枯水年平原河流的流量相差在10倍以上。过去每到汛期，这些河流经常在平原地区决口泛滥，给两岸人民带来深重的灾难。解放后，随着对海河水系的根治，首都人民对这些河流进行了综合治理：在山区兴建水库，拦洪蓄水，如官厅水库、密云



北京市的河流及水利建设示意图

水库、怀柔水库、十三陵水库等；在河流进入平原的地方，开挖引水渠道，灌溉农田并供应首都工业和城市用水，如京密引水渠、永定河引水渠；下游疏挖河道，进行排涝。现在，全市主要河流基本上得到了治

理，过去的害河开始为人民造福。近年来，由于气候较干旱，且工农业及城市用水量剧增，使河流水量大大减少，平原地区的河流冬春季节基本上见不到水，而成了干河道。

永定河是北京最大的河流，发源于山西省北部，上游叫桑干河，在本市流经门头沟、石景山、丰台、房山、大兴等区县。永定河含沙量很大，有“小黄河”之称，过去在平原区经常泛滥改道。解放后在上游兴建了官厅水库，后来又开挖了永定河引水渠道，将永定河水自三家店引进了北京城。

潮白河的上游有潮河、白河，都发源于冀北山地，两河在密云县汇合，在本市流经延庆、怀柔、密云、顺义、通县，流域面积占全市一半左右。解放前，潮白河也经常泛滥改道。解放后，在下游开挖了潮白新河，又在密云燕落盆地兴建了著名的密云水库，可蓄水41亿立方米，并开挖了从白河大坝至北京长110公里的京密引水渠，为北京市提供了重要水源。

思考和练习

1. 指着地图，说一说北京地区有哪些主要河流，它们分别流经哪些区县，汇入什么河或流入什么海；北京地区的河流有哪些最突出的特征，怎样形成的。

2. 你的学校附近有什么河流或水利工程，它们的特点及效益怎样？

3. 将北京市的河流、水库和引水渠道的名称，填在北京市空白图上。

五、多种多样的自然资源

北京全市土地面积约为2500万亩，山地丘陵与平原兼备，土地资源的类型多种多样。其中耕地约600万亩，占土地总面积的四分之一；林地和牧草地共约占40%；城镇居民点及工交用地约占11%；其余为水域、石山等。由于土、水、热资源地区分布差异很大，因而土地生产力的地区分布很不均衡。土地资源的质量多属中等水平。随着城镇建设的发展，滥占耕地使耕地面积不断减少，是当前土地利用中的突出问题。

北京市的水资源总量约为105亿立方米，但其中大部分被地面蒸发或植物吸收，因而实际可利用的水资源仅有30多亿立方米，而且分布不均，变率较大。经过解放后40年来兴修水利工程，大力开发地下水，供水能力不断提高，基本上满足了工农业及城市用水需要。但是，随着城市的发展，对水的需求量不断增加，水资源供应紧张将成为首都城市发展的一个重要

制约因素。

北京的地热资源丰富，小汤山温泉等久负盛名。据估计，北京地下热水埋藏面积约有60平方公里，深度由400米至2500米，水温由38—70℃不等。热水中含有硼、硫化氢、氟、氡、镭等多种元素，具有硬度低、矿化度低的特点，可直接利用。现在已开始被应用于染织、取暖、养鱼、医疗和洗浴等方面。

北京的植物资源也相当丰富。据调查，北京有各种植物超过2000种，其中人工栽培植物和野生植物约各占一半。北京有许多“天然植物园”，如百花山、妙峰山、上方山、喇叭沟门、东灵山等地，都是著名的野生植物荟萃地。

北京的矿产资源种类很多，其中一些矿产在全国占有地位。西山地区的煤，东北部山区的铁，北部山区的铜、金、钼、铅、锌等有色金属，都很重要。京西煤矿是包括许多现代化矿井的著名煤矿；密云境内的北京铁矿是首钢重要的铁矿产地。北京山区还有萤石、滑石、石棉、耐火粘土、石灰岩等多种非金属矿，以及花岗岩、大理石等建筑材料。此外，在东南部的平原地区还发现了石油。