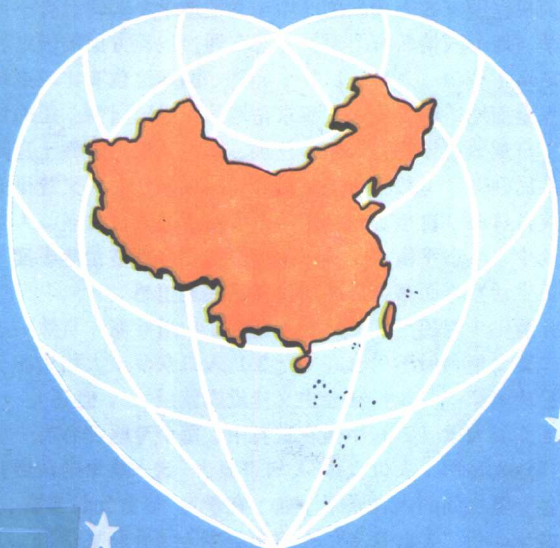


国家教育委员会中小学教材审定委员会
地理学科教材审查委员会审查试用



初级中学

地理国情教育图册

DILI GUOQING JIAOYU TUCE

中国地图出版社编制出版



顾问：陈尔寿 邹翊光

主编：刘明光

副主编：王薇

特邀编辑：王民

编辑：周清 张晓丽 尹喆

编绘：赵淑敏 朱云平 肖简

王俊芳 沙旭力 李安强

王金海 胡秀云 许欣

孙强 吴贵清 张红

美工、插画：胡万峰 胡志刚

重版修订：卢金伟

地理国情教育图册

中国地图出版社编制出版
中国地图出版社制版

社址：北京白纸坊西街3号 邮编：100054
北京市金星地图印刷厂印刷

新华书店北京发行所发行

787 × 1092 1/32 1 1/2 印张

1998年6月第2版北京第8次印刷

ISBN 7-5031-1087-2/G·606(课)

GS(1997)425号 定价：2.20元

ISBN 7-5031-1087-2



9 787503 110870 >

版权所有，侵权必究

使 用 说 明

为了落实江泽民总书记关于“要对小学生（甚至幼儿园的孩子）、中学生一直到大学生，由浅入深、坚持不懈地进行中国近代史、现代史及国情的教育。”的指示，我们根据国家教委颁发的《中小学地理学科国情教育纲要（试用）》编制了初级中学《地理国情教育图册》。旨在通过地理方面的国情教育，使学生对我国的地理环境、资源、人口、民族、经济、国际地位有比较系统的了解，学会用辩证的观点全面地、历史地、实事求是地认识我国国情，正确认识、理解我国的基本国策，自觉地遵守有关法令、法规。通过认识祖国领土辽阔、山川壮丽，资源丰富，人民勤劳、勇敢、智慧，以及建国以来社会主义建设的辉煌成就，增强学生的民族自尊心、自信心和自豪感；了解我国人口众多，人均资源和人均产量的占有量较少，生态平衡遭受破坏，国土需要合理整治等事实，增强学生为国家富强、人民生活富裕而艰苦奋斗的责任感和紧迫感。

全图册分为七个专题：（1）领土辽阔，山川壮丽，自然灾害频繁多发；（2）资源比较丰富，但利用不尽合理；（3）人口众多，人均资源少；（4）中国是统一的多民族国家；（5）社会主义建设成就巨大，但还是一个发展中国家；（6）地区差异大；（7）中国在世界中。每个专题都各有一个中心，又都是围绕着我国“地大物博，人口众多，人均资源少”这一基本国情展开的，因此在学习时应注意各专题之间的内在联系。如：在学习“资源比较丰富，但利用不尽合理”这一专题时，应与“人口众多，人均资源少”结合起来学习。

本图册既是现行初中中国地理教材的补充，又是独立的地理国情教育的教材。在学习中国地理教材时，教材中已有的国情教育内容应结合本图册的有关专题进行学习，教材中缺少的地理国情教育内容或阐述不够的部分，须按《中小学地理学科国情教育纲要（试用）》和本图册进行适当的补充。在初中中国地理学完之后，要安排适当的课时按照本图册进行系统的国情教育的学习和总结。在学习本图册时，要注重图文印证和地理事物与现象的空间分布规律以及地区分布差异，同时还应注意与家乡的社会主义建设实际结合。

本图册在编制过程中，得到国家教委、国家统计局、农业部、中国人口情报研究中心、国家环保局、新华社中国照片档案馆的大力支持，提供了有关资料，特此表示谢意。

中国地图出版社编辑部

1992年6月

目 录

领土辽阔 山川壮丽 自然灾害频繁多发

中国领土辽阔 海岸线漫长	1-2
中国在世界上的位置	
地形多样 山川壮丽	3-4
中国地形	
气候复杂多样 气候类型分布	5-6

中国气候的特点之一——雨热同期	
自然灾害频繁多发	7-8
寒潮和台风 中国暴雨日数和暴雨洪水分区	
中国在世界地震带中的位置	
中国泥石流分布	

资源比较丰富 但利用不尽合理

中国土地资源及其利用	9-10
中国土地利用类型	
中国的水资源和水能资源	11-12
中国水资源分布 中国水能资源分布	

丰富的生物资源 中国动物群分布	13-14
中国的矿产资源 中国矿产资源分布	15
资源利用不尽合理	16
旅游资源丰富 中国旅游资源分布	17-18

人口众多 人均资源少

人口分布不均 中国人口密度分布	19-20
中国各省(区、市)城镇人口分布	

计划生育	21
人均资源少	22

中国是统一的多民族国家

中国民族分布和少数民族自治地方 建设成就 中国民族分布	23-24
--------------------------------	-------

少数民族自治地方建设成就显著	
中国各民族和少数民族自治地方分布	25-26
中国少数民族自治地方分布	

社会主义建设成就巨大 但还是一个发展中国家

中国工业建设的成就	27-28
新中国成立后的工业中心 中国的新兴工业分布	
中国农业建设的成就	29-30
中国农业商品粮、棉、糖料基地县分布	
绿化工程和水土保持	31-32
中国主要的水利建设 中国沙漠、沙漠化	

地区分布和造林绿化 中国自然保护区分布	
中国交通	33-34
中国水陆交通干线分布 中国主要航空线	
中国的商业和对外贸易	35-36
中国主要商业中心城市和对外贸易边境口岸	
中国对外贸易	

地区差异大

中国三大地区分布	37-40
东部季风区北方地区	
东部季风区南方地区	

西北干旱、半干旱区	
青藏高寒区	
三大地区的差异对比	41

中国在世界中

中国同发展中国家、发达国家的经济 和社会发展比较	42
-----------------------------	----

世界政治地图(1998年1月)	43-44
-----------------	-------

1 领土辽阔 山川壮丽 自然灾害频繁多发

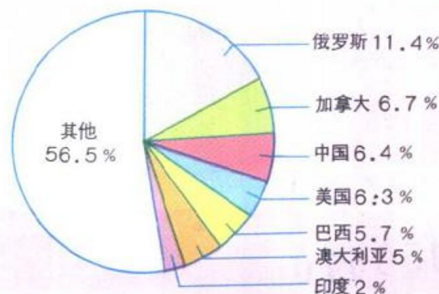
中国领土辽阔 海岸线漫长

我们伟大的社会主义祖国位于北半球，处于世界最大的大陆亚欧大陆的东部，东临世界最大的大洋太平洋，全国绝大部分地区处于北温带，南部一小部分处于热带。这样的海陆位置和纬度位置既方便了我们与各国交往、发展海洋事业，又为我国提供了丰富的动植物资源。

我国领土辽阔广大，海陆兼备，海岸线漫长，总面积约960万平方千米，约占世界陆地总面积的6.4%，仅次于俄罗斯、加拿大，为世界第三大国。

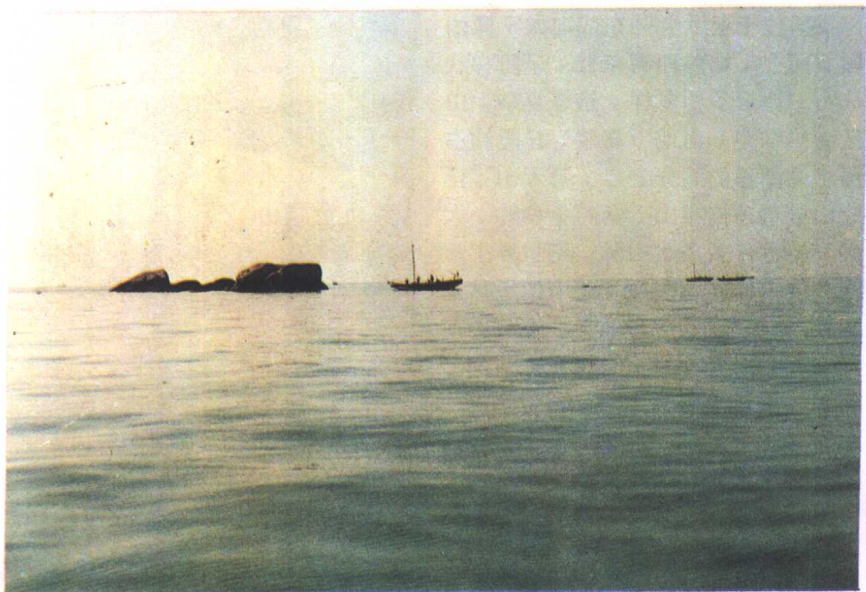
从地理方面看，领土辽阔，山川壮丽，资源和物产丰富，人口和民族众多，人均资源量少，地区差异大，自然灾害频繁多发，是我国的基本国情。

中国在世界上的位置



几个国家大陆海岸线长度比较

国别	长度(千米)	居世界位次
俄罗斯	约42 000	1
美国	22 680	2
澳大利亚	20 125	3
加拿大	约20 000	4
中国	约18 000	5
巴西	约7 400	6
印度	6 083	7



我国的南海海域



山东半岛的基岩海岸

3 地形多样 山川壮丽

我国位于亚欧大陆东部向太平洋的倾斜面上，地势西高东低，呈阶梯状分布。地形多种多样，错综复杂，山区面积广大，山地、高原、丘陵约占国土总面积的三分之二，有天山、昆仑山、喜马拉雅山、秦岭、南岭、大兴安岭等许多条大山脉，有世界上最高大的高原青藏高原，还有四川盆地以及华北平原等多种地形区。我国河湖众多，纵横交错，有长江、黄河、淮河、珠江等著名大河，有青海湖、鄱阳湖、洞庭湖、太湖等著名大湖，有世界上最长的人工河—京杭运河。

辽阔的国土，多样的地形，为我们提供了丰富的矿产资源和水能资源，也为我国发展农、林、牧、副多种经济提供了有利条件。但是由于山区面积大，平原面积小，可耕地较少，以及人口的增长等原因，造成我国的耕地资源相对不足。

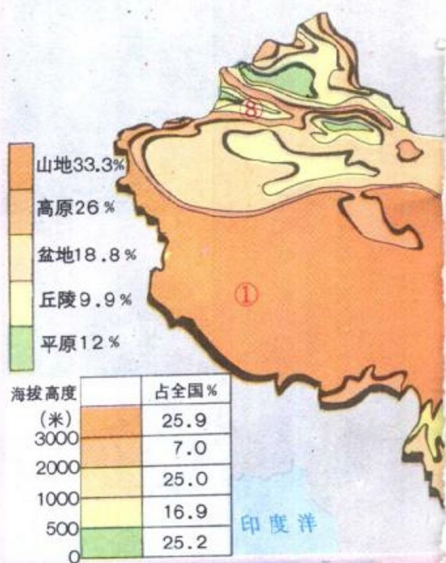


① 青藏高原



⑧ 天山

中国地形



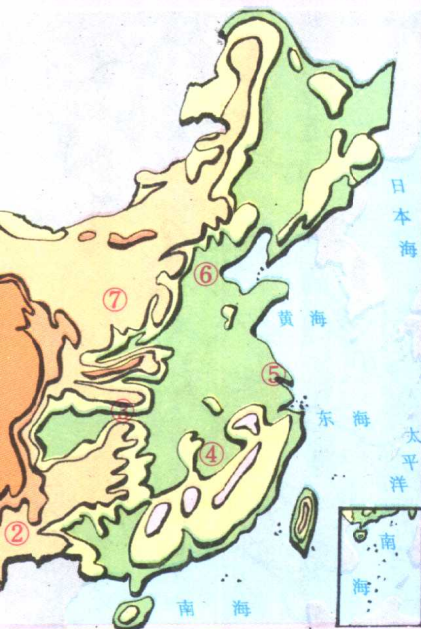
② 云贵高原上的山间盆地



⑦ 黄土高原



⑥ 华北冲积平原



⑤ 长江三角洲的平原河网



③ 长江三峡



④ 江南红岩丘陵



温带沙漠景观



温带草原景观



温带森林景观

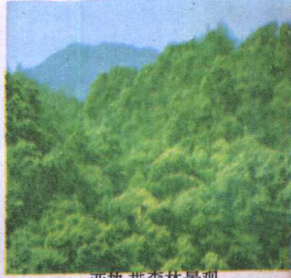
气候类型分布



高原高山景观

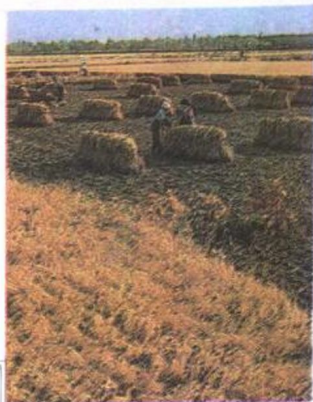


热带森林景观



亚热带森林景观

中国气候的特点之一——雨热同期



我国东北延边地区的水稻丰收



位于北回归线附近大陆西岸的撒哈拉沙漠



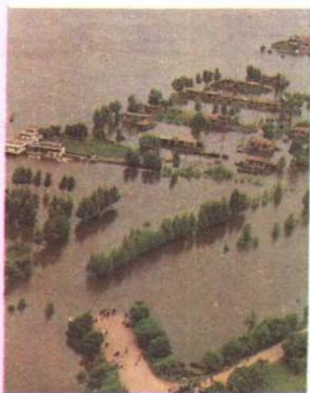
位于北回归线附近三角洲的桑基鱼塘

我国的气候复杂多样，绝大部分地区处于温带和亚热带。由于我国所处的海陆位置以及复杂的地形条件的影响，使我国大部分地区季风气候显著，冬季风向偏北，低温干燥，夏季风向偏南，高温多雨，四季分明，最突出的特点是高温期与多雨期一致，夏季我国南北普遍高温，使我国广大的北方地区都能种植棉花、水稻、玉米等喜热作物。在高温季节，农作物生长旺盛，需要大量水分，而夏季又是我国大部分地区降水最多的季节。雨热同期，是我国非常优越的气候条件，对农作物、森林、牧草的生长都十分有利。在世界上北纬 15° — 30° 的纬度带上，大都是干旱地区，而我国的江南地区也处于这一纬度带上，之所以成为降水丰沛的“鱼米之乡”，主要是受惠于雨热同期的季风气候。我国的季风气候具有显著的大陆性特点，表现为气温年较差大，降水的季节变化和年际变化也很大。

寒潮和台风



东南沿海地区的台风灾情



1991年淮河流域的洪涝

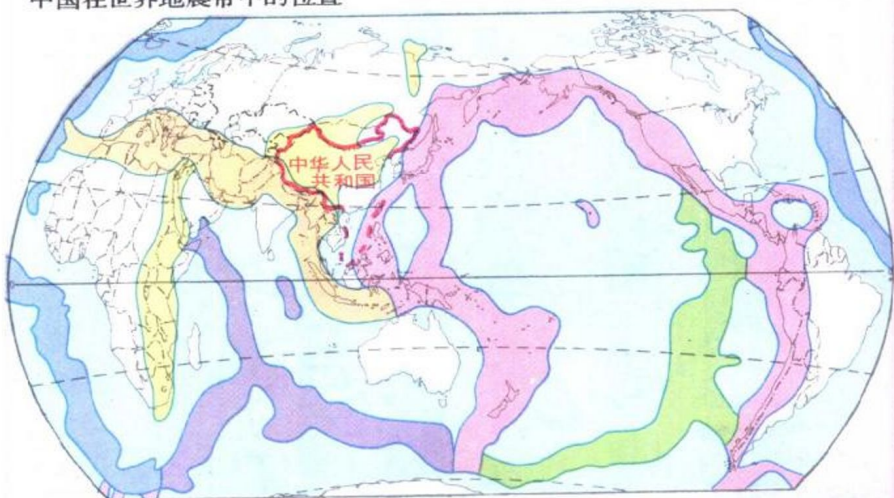
中国暴雨日数和暴雨洪水分区



我国灾害性气候多，主要有寒潮、台风、干热风、暴雨、冰雹、冷害等，灾害影响面比较大。寒潮出现在我国冬季，寒潮来时，常伴有大风、低温和雨雪，严重时给农作物造成冻害。台风多出现在夏秋季的东南沿海地区，一次台风可以带来几百毫米甚至更多的降水，常造成洪涝灾害，我国是受台风灾害最为严重的国家之一，但是台风带来的降水，对于缓解一些地区的伏旱有一定的作用。

在认识国情中，既要看到气候对我们有利的一面，也应看到不利的一面。研究台风、旱涝等灾害发生的规律、防御和战胜灾害，是我国社会主义现代化建设的重要课题。目前我国已具备了一定的监测和预报灾害性天气的能力。

中国在世界地震带中的位置



大陆的地震活动带

- 环太平洋地震带
- 地中海—喜马拉雅地震带
- 大陆断裂地震带
- 海洋的地震活动带
- 大西洋中脊(海岭)地震带
- 印度洋海岭地震带
- 东太平洋中隆地震带



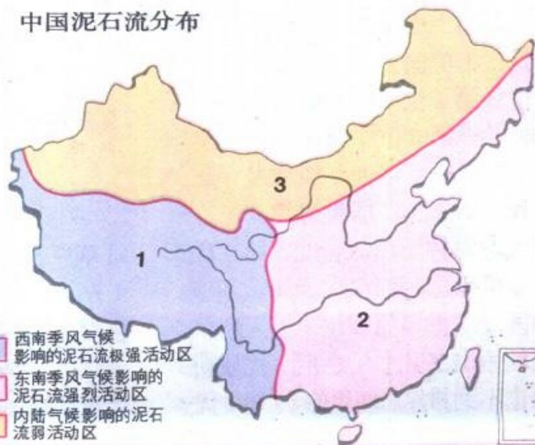
唐山地震的破坏



唐山城市重建新貌

我国地处亚洲大陆断裂地震带、地中海—喜马拉雅地震带与环太平洋地震带的交汇处，地震灾害频繁。1976年河北省唐山发生7.8级地震，造成24万人丧生。我国地震多发区有：台湾和福建沿海，太行山和京津唐地区，青藏高原和它边缘的四川、云南西部，新疆、甘肃和宁夏。

中国泥石流分布



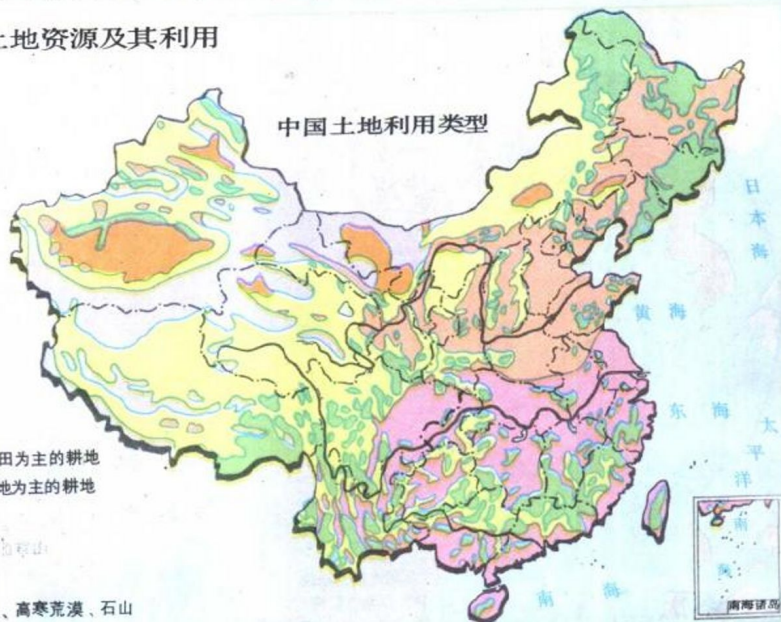
- 1 西南季风气候影响的泥石流极强活动区
- 2 东南季风气候影响的泥石流强烈活动区
- 3 内陆气候影响的泥石流弱活动区

9 资源比较丰富 但利用不尽合理

中国土地资源及其利用

中国土地利用类型

- 以水田为主的耕地
- 以旱地为主的耕地
- 森林
- 草地
- 沙漠
- 戈壁、高寒荒漠、石山



中国主要土地利用类型的面积及其占全国土地总面积的比重 (1994年)

项目	面积		占总面积比重 (%)	人均面积 平方米
	总面积	万平方千米		
全 国	960.0		100.0	7 824
全 耕 地	94.91		9.9	774
森 林	128.63		13.4	1 048
草 地	400.00		41.6	3 260
其中：草原	313.33		32.6	2 554
淡水总面积	17.47		1.8	142
其他土地	318.99		33.2	2 600

我国土地利用的类型多样，耕地、草地面积较大，森林面积较小，人均土地资源少。耕地总面积仅次于美国、印度和俄罗斯，居世界第4位，但人均耕地面积仅居世界第67位。森林总面积仅次于俄罗斯、巴西、加拿大、美国和刚果(民)，居世界第6位，但人均森林面积却居世界第121位。草原总面积仅次于澳大利亚、美国，居世界第3位，但人均草原面积也在几十位之后。优质耕地也不到耕地总面积的1/2，优

质草原面积仅占草原总面积的1/4。耕地的地力下降、乱占耕地、毁坏森林现象严重、草场退化等，是我国土地资源存在的严重问题。



优质耕地



盐碱化的耕地



原始森林





火灾后的林地







优质草场



退化草场

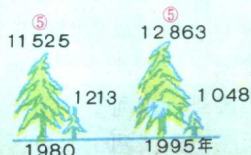
 耕地总面积(亿平方米)
 人均耕地面积(平方米)
 ④ 耕地总面积居世界位次

 森林总面积(亿平方米)
 人均森林面积(平方米)
 ⑤ 森林总面积居世界位次

 可利用草原总面积(亿平方米)
 人均可利用草原面积(平方米)
 ④ 可利用草原总面积居世界位次



中国耕地面积的变化

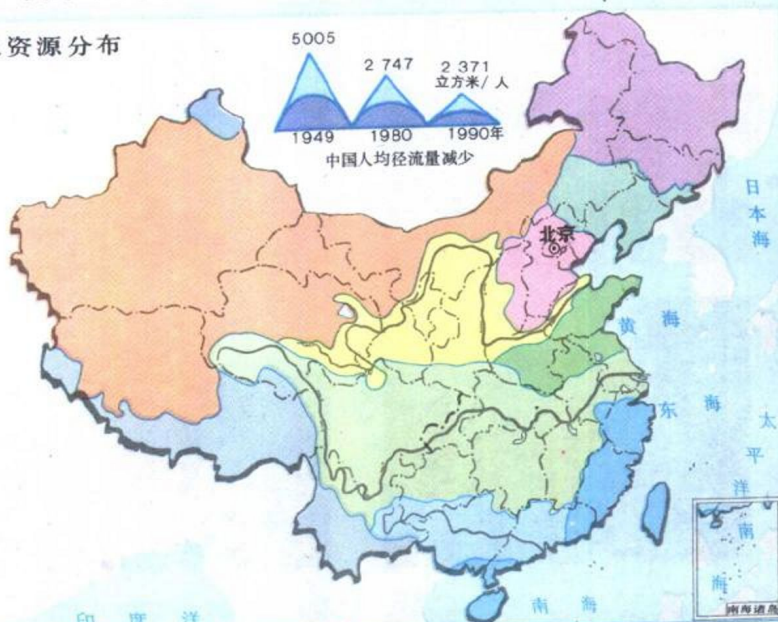


中国森林面积的变化



中国草原面积的变化

中国水资源分布



流域分区	年水资源总量	
	亿立方米	比重(%)
黑龙江流域	1 352	4.8
辽河流域	577	2.1
海河-滦河流域	421	1.5
黄河流域	744	2.6
淮河流域	961	3.4
长江流域	9 613	34.2

流域分区	年水资源总量	
	亿立方米	比重(%)
珠江流域	4 708	16.7
东南沿海诸河流域	2 592	9.2
西南诸河流域	5 853	20.8
内陆诸河流域	1 200	4.3
额尔齐斯河流域	103	0.4
全 国	28 124	100.0

我国水资源总量丰富，河川径流总量2万7千多亿立方米，水资源总量2万8千多亿立方米，次于巴西、俄罗斯、加拿大、美国和印度尼西亚，居世界第六位。但人均资源少，我国人均占有河川径流量仅为世界人均占有量的 $1/4$ ，是美国的 $1/5$ ，加拿大的 $1/40$ 。因此，十分注意有效保护和节约使用水资源是我国长期坚持的基本国策。我国水资源的地区分布很不均匀，南多北少，东多西少，相差悬殊。全国水资源和土地资源的分布严重不平衡，也是一个严重的问题。我国北方的黄河、淮河、海河—滦河和辽河四个流域区的河川径流量仅相当于南方的长江、珠江两个流域区的13.4%，却担负着比长江、珠江流域多出将近 $1/2$ 耕地的用水。

中国水能资源分布



我国河流的水能理论蕴藏量为6.76亿千瓦，其中可能开发的水能装机容量为3.78亿千瓦，均居世界第一位。但水能资源的地区分布不平衡，70%分布在西南地区。目前我国已兴建了几千座水电站，发电量最大的有长江的葛洲坝水电站，黄河的龙羊峡水电站以及计划兴建的长江上的三峡水电站。

流域分区	理论水能蕴藏量		
	装机容量 (亿千瓦)	发电量 (亿千瓦时/年)	比重 (%)
长江流域	2.68	23 478	39.6
黄河流域	0.41	3 552	6.0
珠江流域	0.33	2 933	5.0
海河—滦河流域	0.03	258	0.4
淮河流域	0.01	127	0.2
东北诸河流域	0.15	1 341	2.3
东南沿海诸河流域	0.21	1 811	3.1
西南国际诸河流域	0.97	8 488	14.3
西藏诸河流域	1.60	13 993	23.6
内陆及新疆诸河流域	0.37	3 240	5.5
全 国	6.76	59 221	100.0



刘家峡水电站鸟瞰



葛洲坝水利枢纽

13 丰富的生物资源



野马



野驴



大熊猫



丹顶鹤



高鼻羚羊



水杉

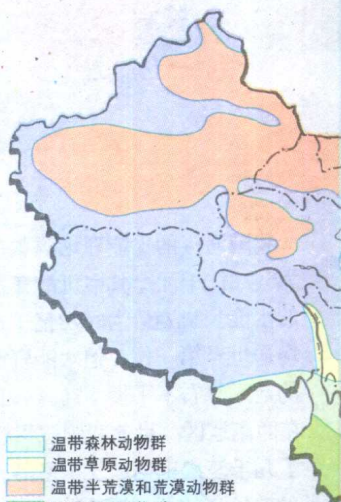


长尾灰叶猴



长臂猿

中国动物群分布



- 温带森林动物群
- 温带草原动物群
- 温带半荒漠和荒漠动物群
- 热带森林动物群
- 高山高原动物群



珙桐

中国植物科数占世界植物总科数的比重

分类名称	科数	占世界总科数%
种子植物	301	77
孢子植物	158	75

中国野生动物种数占世界野生动物总种数的比重

项 目	陆地面积 (万平方千米)	昆 虫 (种)	鱼 类 (种)	两栖类 (种)	爬 行 类 (种)	鸟 类 (种)	兽 类 (种)	总 计 (种)
世 界	14 950	1 000 000	20000	2 800	5 720	8 590	4 237	1 041 347
中 国	960	100 000	2 831	196	315	1 186	455	104 983
中国占世界比重(%)	6.4	10	14.1	7	5.5	13.8	10.7	10.1



犀牛



小熊猫



亚洲象