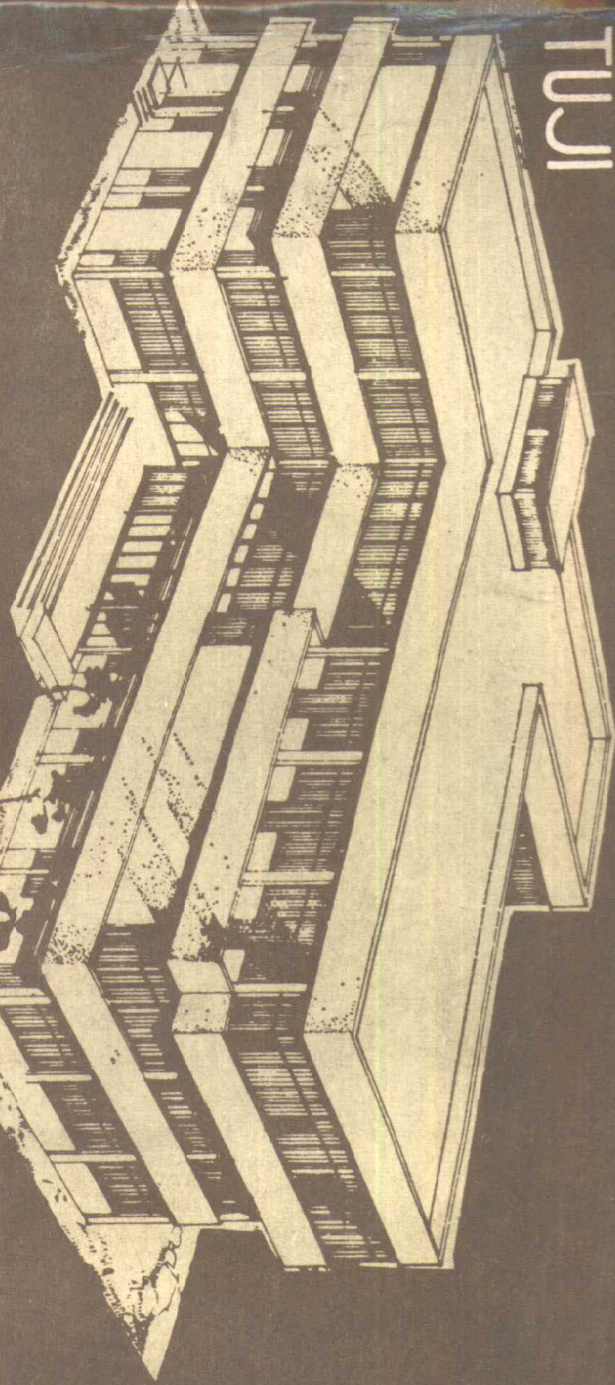


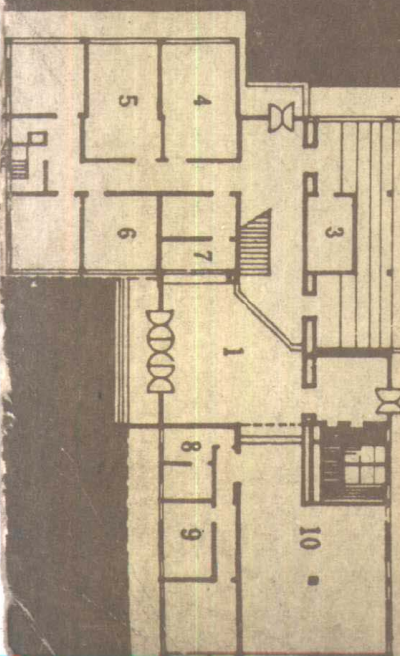
GONG GONG GONG JIAN ZHU
TUJI



公共建筑图集

《公共建筑图集》编写组

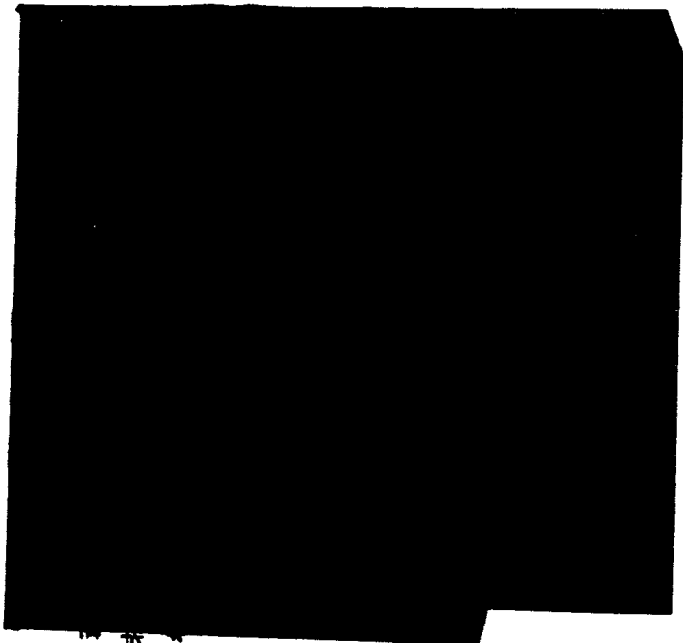
中国建筑工业出版社



公共建筑图集

《公共建筑图集》编写组

中国建筑工业出版社



公共建筑图集
《公共建筑图集》编写组

*

中国建筑工业出版社(北京西郊百万庄)
新华书店北京发行所发行 各地新华书店经售
中国建筑工业出版社印刷厂印刷(北京阜外南礼士路)

*

开本: 787 × 1092 毫米 1/16 印张: 12

1986 年 5 月第一版 1986 年 5 月第一次印刷

印数: 1—68,600 册 定价: 2.00 元

统一书号: 15040·4816

前 言

公共建筑是组成城市空间的一个重要因素。公共建筑的规划、布局、体型、群体组合等方面反映了某一城镇的面貌，城镇居民物质文化生活等方面的水平与要求。从某种意义上说，公共建筑是一个时代物质文明与精神文明的象征。

公共建筑在功能使用上的多样性，分布的广泛性以及设计的复杂性，使它必然受着所处时代的物质技术、经济、美学思想、地区自然条件等各个因素的制约与影响。对一般性的、中型的公共建筑，这种制约与影响就更为显著。因此，这些公共建筑的设计创作，对内容与形式的探索，对新风格的形成与创造，就更加值得我们去认真总结和提高。

近年来，广大设计工作者在“适用、经济、在可能条件下注意美观”的设计原则指导下，设计和新建了大量的、类型多样的公共建筑。这些实用的、朴实的、形式上有所创新的公共建筑从一个方面标志着中国的、社会主义的建筑新风格正在形成与发展。

我们三院校继《中小型民用建筑图集》编绘之后，通过调研与学习，把收集到的一些公

共建筑资料编绘成册，以期达到以下几个目的：

- 作为历史的记录；
- 设计创作手法的交流；
- 设计教学的参考；
- 为进一步研究我国公共建筑创作提供实例。

本图集选择了体育建筑、图书馆建筑、展览馆和纪念馆建筑、影剧院建筑、交通建筑等中等规模的公共建筑选例共75个。

本图集由湖南大学巫纪光、郑建华，福州大学林永祥、李超，郑州工学院顾馥保共同编绘，由顾馥保担任主编。

由于调研、选例范围以及我们水平的局限，各地的很多优秀实例未能一一列入。我们期望今后不断增补。

最后，谨向在编绘工作中给予大力支持的各省、市设计部门、设计工作者致以衷心的感谢。

《公共建筑图集》编写组

一九八三年十一月

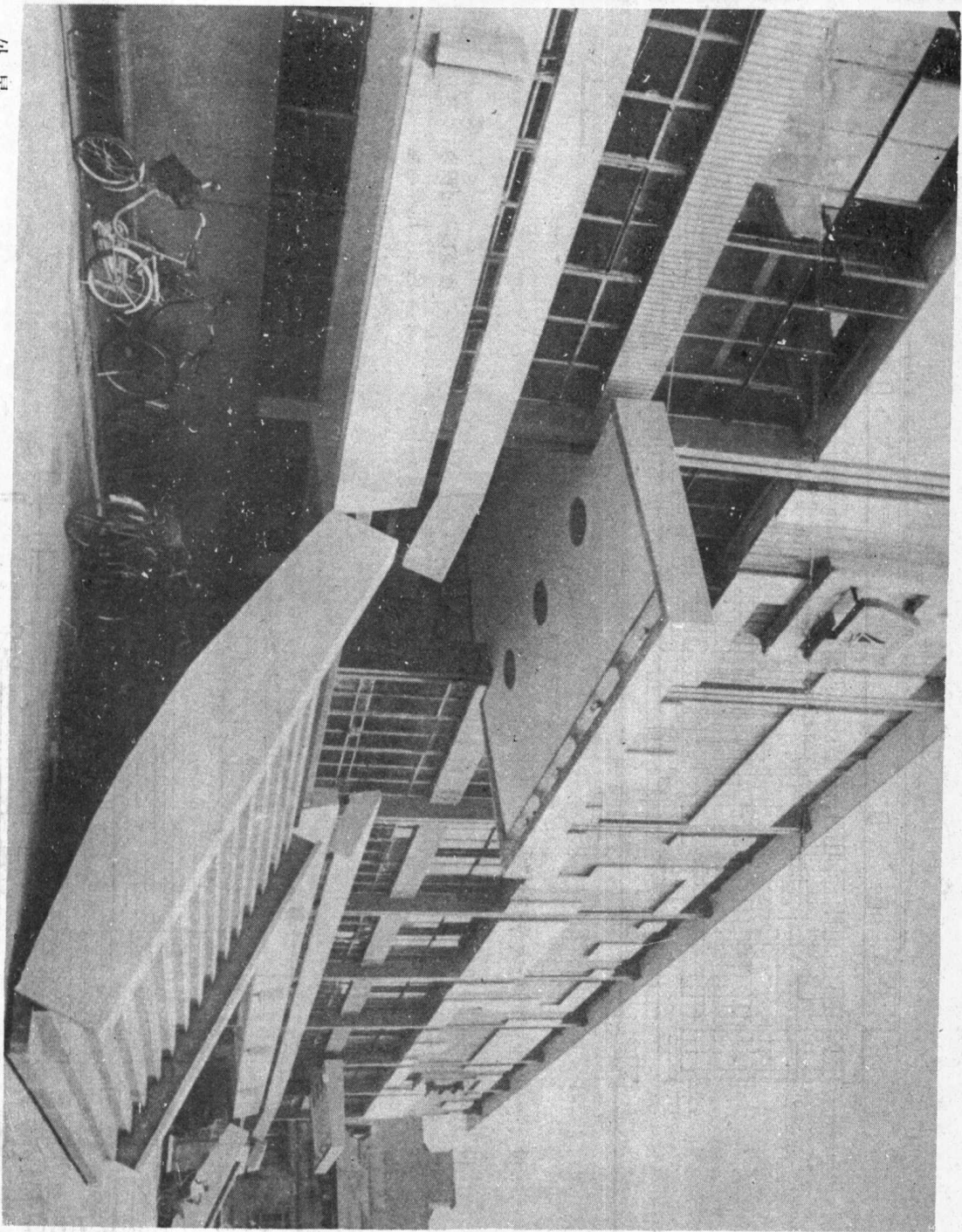
目 录

1.上海市黄浦体育馆	1	11.广西科技图书馆.....	28
2.上海市静安体育馆	4	12.南京医学院图书馆	30
3.河南省体育馆	7	13.湖北省图书馆书库	32
4.哈尔滨工人体育馆	10	14.郑州大学图书馆	34
5.镇江市体育馆	13	15.中山大学图书馆	36
6.扬州市体育馆	15	16.上海铁道学院图书馆	38
7.辽阳石化厂体育馆	17	17.桂林冶金地质学院图书馆	40
8.河南省游泳池	20	18.福州大学图书馆	41
9.四川省体委游泳馆	23	19.湖南大学图书馆	46
10.武汉体育学院乒乓球馆	27	20.南京电力学校图书馆	51
		21.西安公路学院图书馆	54
		22.上海市嘉定县图书馆	56

23. 郑州工学院图书馆	58	36. 南宁市先进技术 推广站展览楼	94
24. 唐山陶瓷展销陈列馆	61		
25. 南京市玄武湖盆景馆	64	37. 郑州市青少年宫影剧院	96
26. 北京市徐悲鸿纪念馆	67	38. 长沙市青少年宫影剧院	99
27. 朱德同志纪念馆	69	39. 海口市工人文化宫影剧院	103
28. 李白纪念馆	72	40. 桂林市叠彩电影院	105
29. “一二·一”运动陈列馆	75	41. 南宁市星湖电影院	107
30. 扬州市鉴真纪念馆	78	42. 南宁市河南电影院	109
31. 桂林市独山陈列室	80	43. 昆明市滇池电影院	112
32. 桂林市技术交流活动展览馆	83	44. 河南省新县电影院	114
33. 泉州湾古船陈列馆	87	45. 广东省黄埔港国际海员俱乐部	116
34. 桂林市岩溶研究所陈列室	89	46. 海口市国际海员俱乐部	119
35. 南宁市工艺美术厂 商店——陈列室	92	47. 长沙纺织厂工人文化宫	121
		48. 连云港海员俱乐部	124

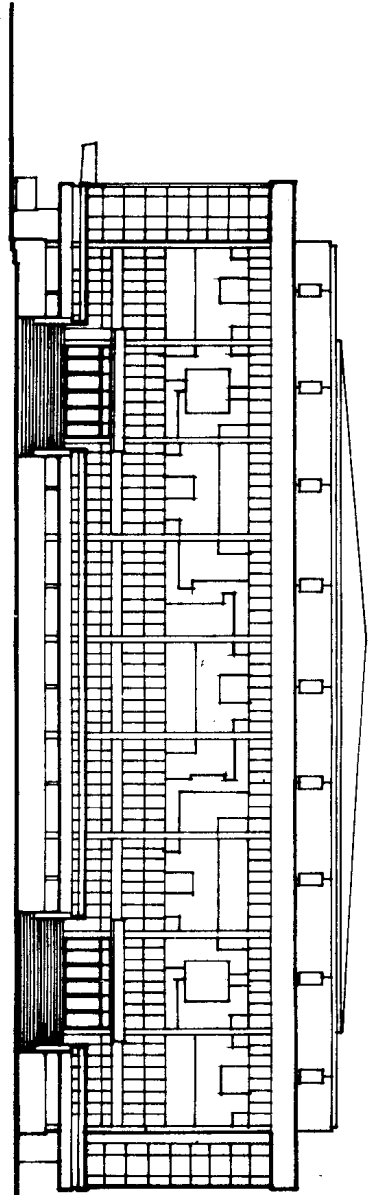
49.浙江省科技局科学会堂	127	62.镇江铁路旅客站	156
50.广东省海南行政区 科委科学会堂	129	63.开封铁路旅客站	158
51.郑州工学院科技报告厅	132	64.辽宁省大石桥铁路旅客站	160
		65.乌鲁木齐铁路旅客站	162
		66.厦门鼓浪屿轮渡码头	164
		67.合肥机场航站楼	167
52.淮安汽车站	135	68.哈尔滨机场航站楼	169
53.福建省龙岩坎市汽车站	137		
54.武汉市汉阳汽车站	138		
55.海口市汽车站	139	69.南京中医学院留学生楼	170
56.上海市塘桥汽车站	142	70.天津市高级人民法院法庭	172
57.临汾市汽车站	144	71.禹县糖烟酒商店	174
58.昆明市汽车总站	146	72.郑州市友谊商店	176
59.兰州市汽车西站	150	73.杭州市楼外楼餐馆	178
60.湖南省汽车公司多层车库	152	74.桂林市漓江剧院冰室	180
61.南京市金陵饭店多层车库	154	75.中国银行河南省分行	182

上海市黄浦体育馆



外景

图例



立面图 0 5m

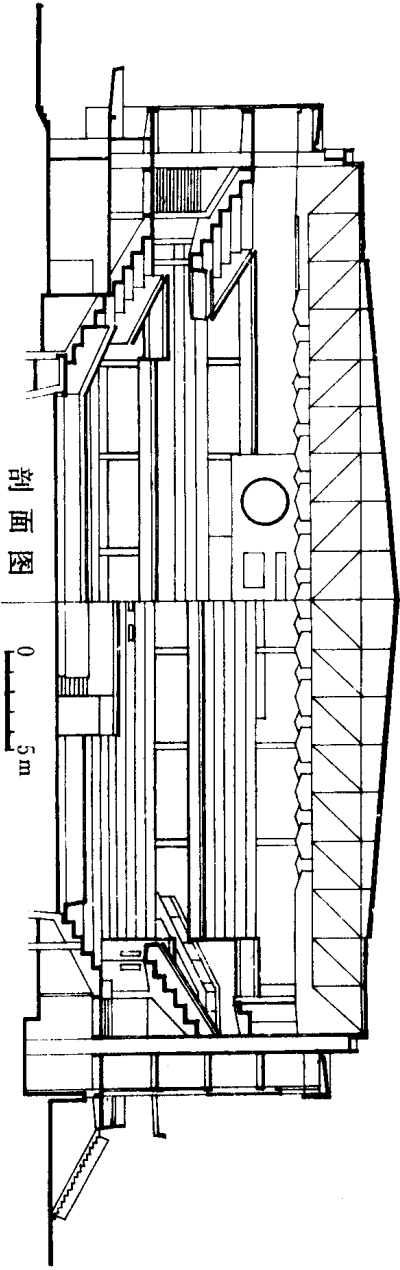
设计单位：同济大学建筑系

设计年月：1979年4月

建筑面积：5960m²

座位数：3700座

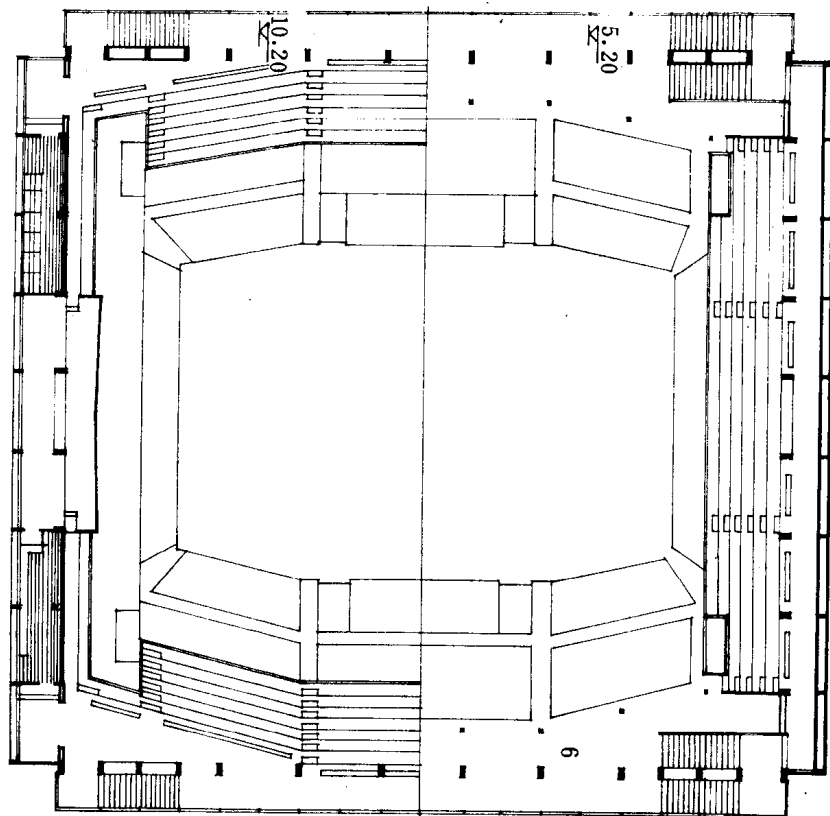
屋盖覆盖面积为45×45m。比赛场地为21.4×31.4m，采用悬挂式吊顶。设两层看台，楼面层次交叉，空间富变化。立面饰以各种矩形铝板，东西立面为大面积浅蓝色玻璃钢窗。



剖面图

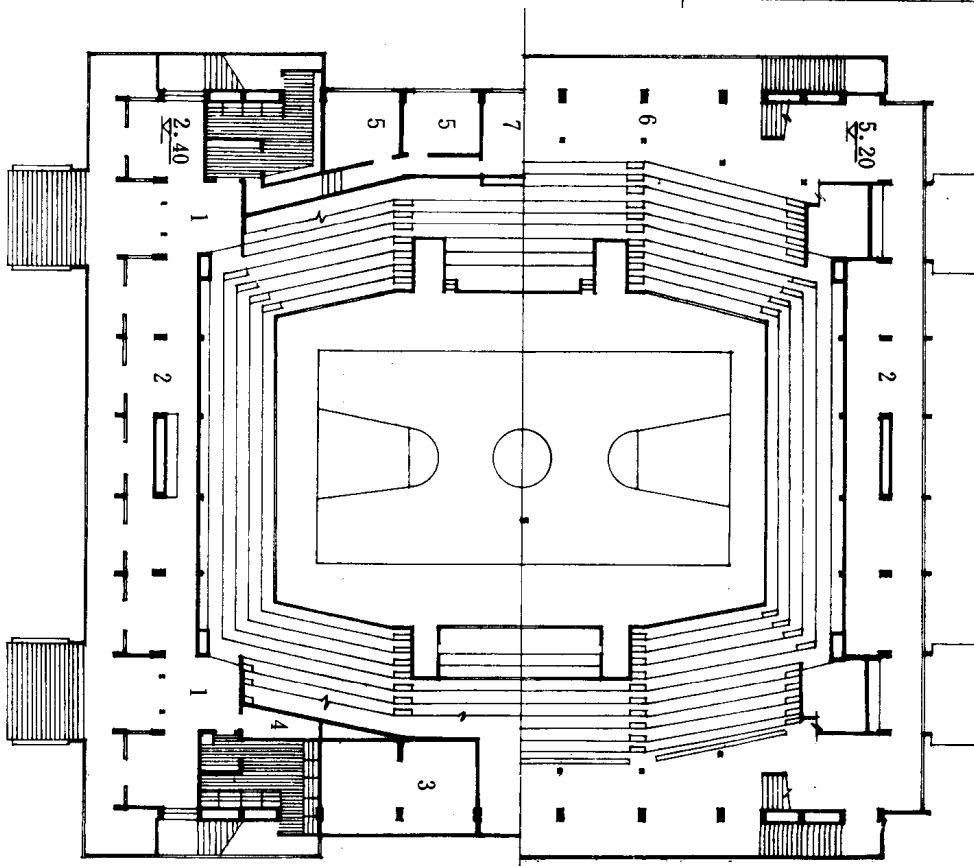
0 5m

- 1 门厅
- 2 休息厅
- 3 贵宾上空
- 4 配电
- 5 办公
- 6 休息廊
- 7 放映

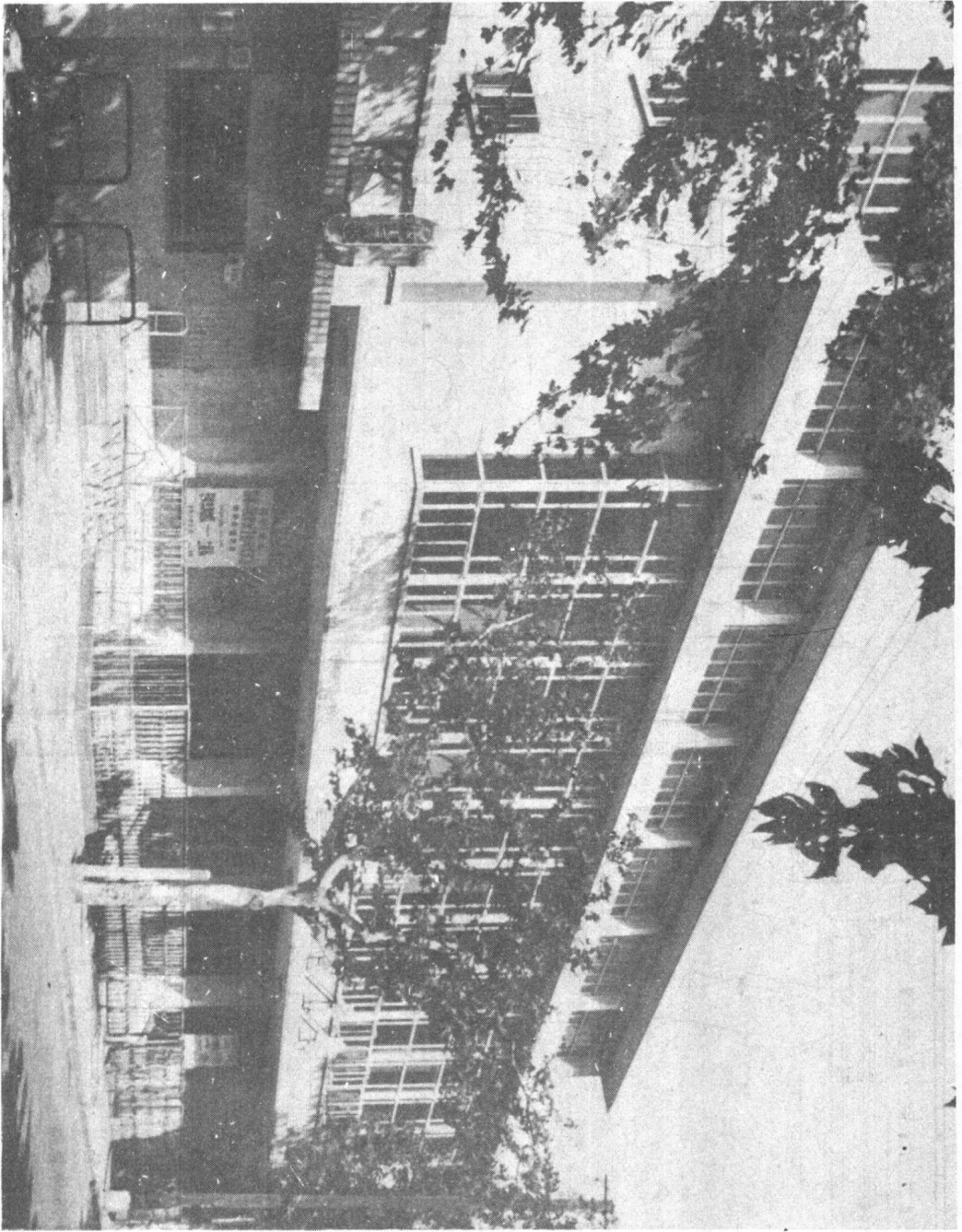


各层平面图

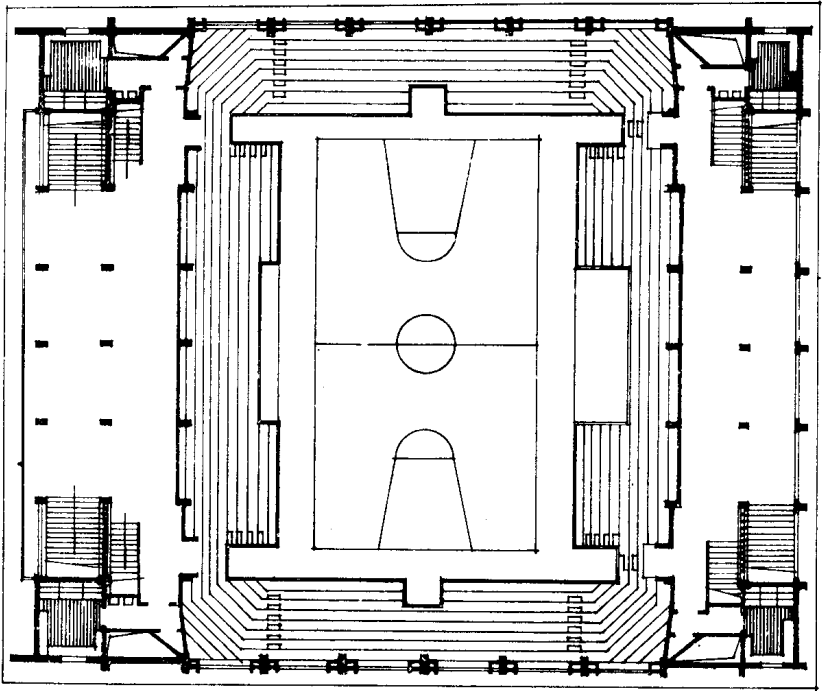
0 5m



上海市静安体育馆

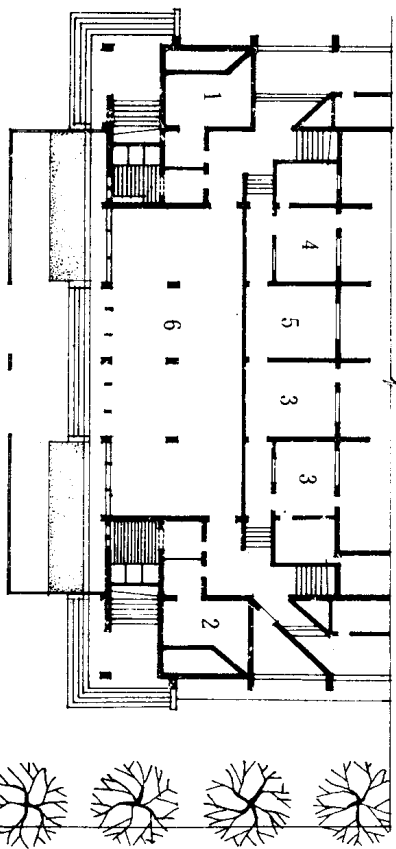
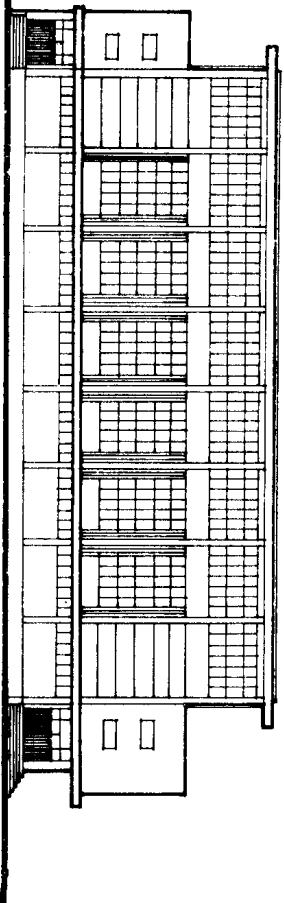


外景



看台层平面图

0 5m 立面图



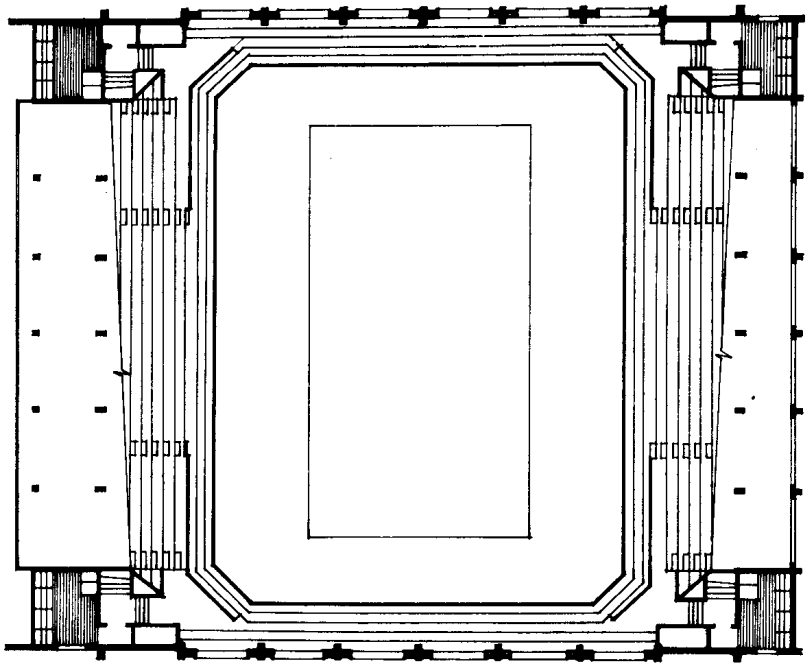
- 1 通风机
- 2 配电
- 3 办公

- 4 裁判
- 5 电控
- 6 门厅

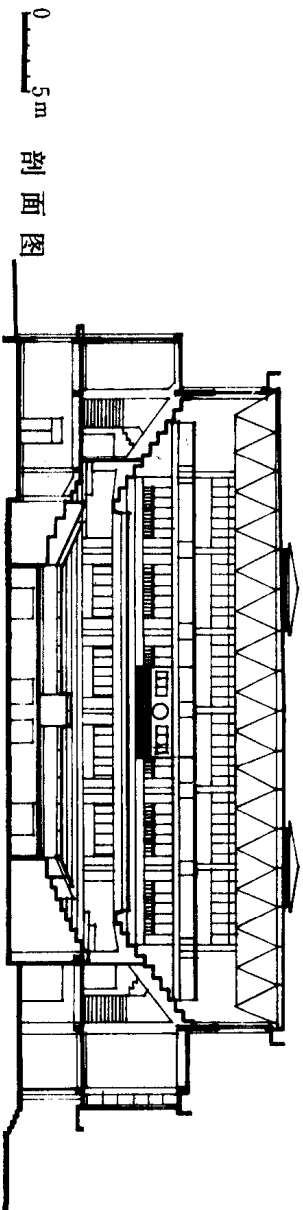
底层平面图

设计单位：静安区体委
 设计年月：1975年11月
 建筑面积：4606 m²
 座位数：3200座

平面呈长方形。由于基地狭窄，为获得较多座席，采用两层看台。比赛场地18.6×29.6m，屋顶覆盖面积为48×40m，屋顶为钢网架结构。馆址适中，交通方便，使用率高。

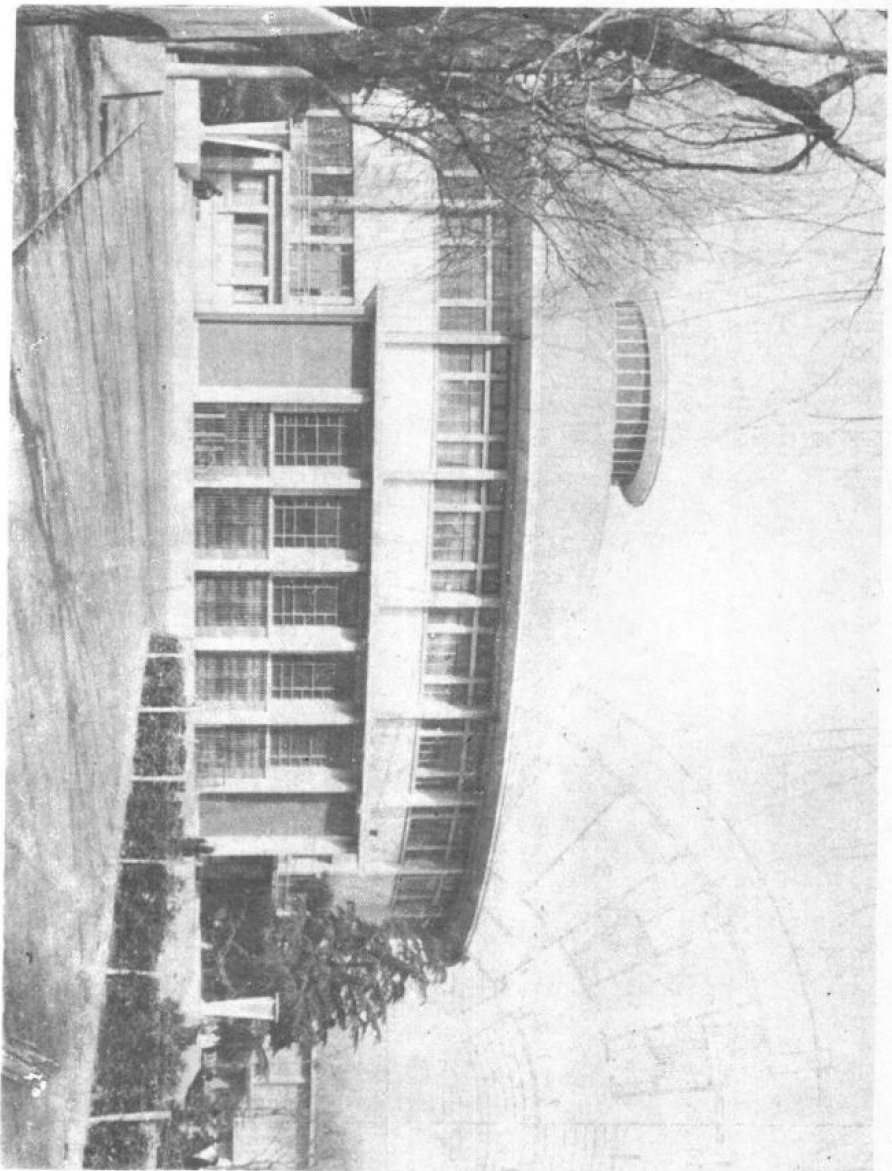


二层挑台平面图



剖面图

河南省体育馆



外景

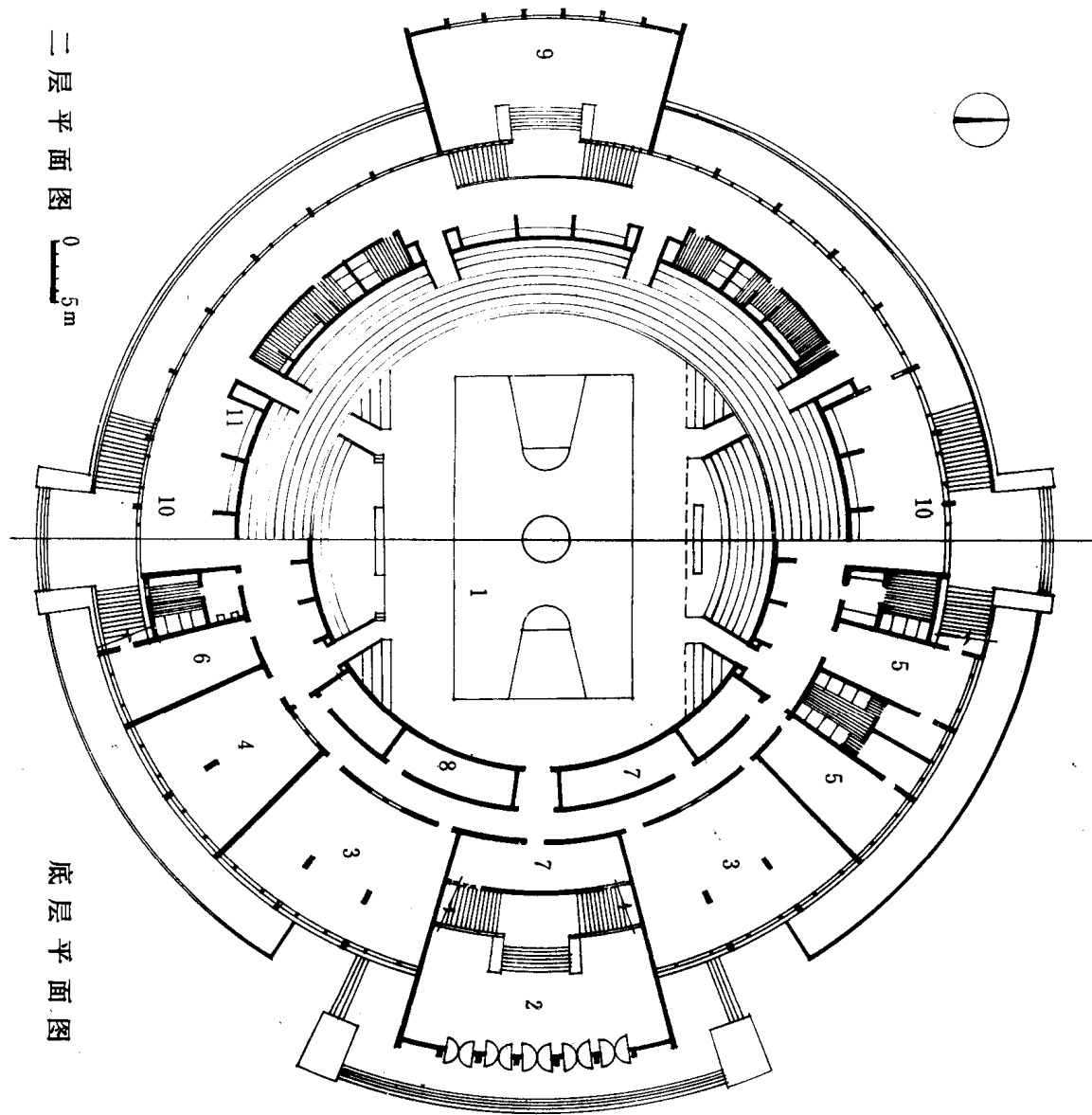
设计单位：湖北工业设计院

设计年月：1965年5月

座位数：5000座

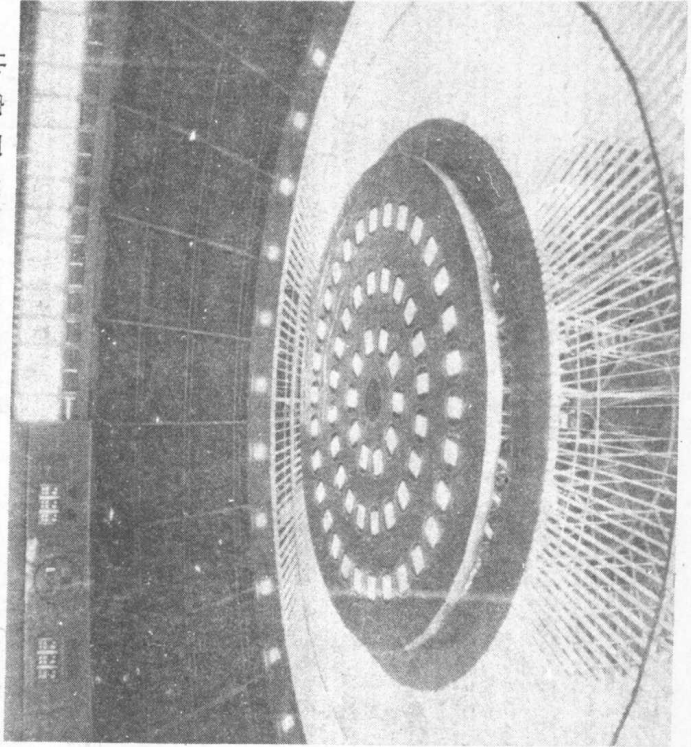
圆形平面，直径64m。比赛场地
21×36m。屋盖系统是36道径向型钢
肋及九道环向型钢组成的钢平面网
架。单位耗钢量及总造价较低。

二层平面图 0 5m

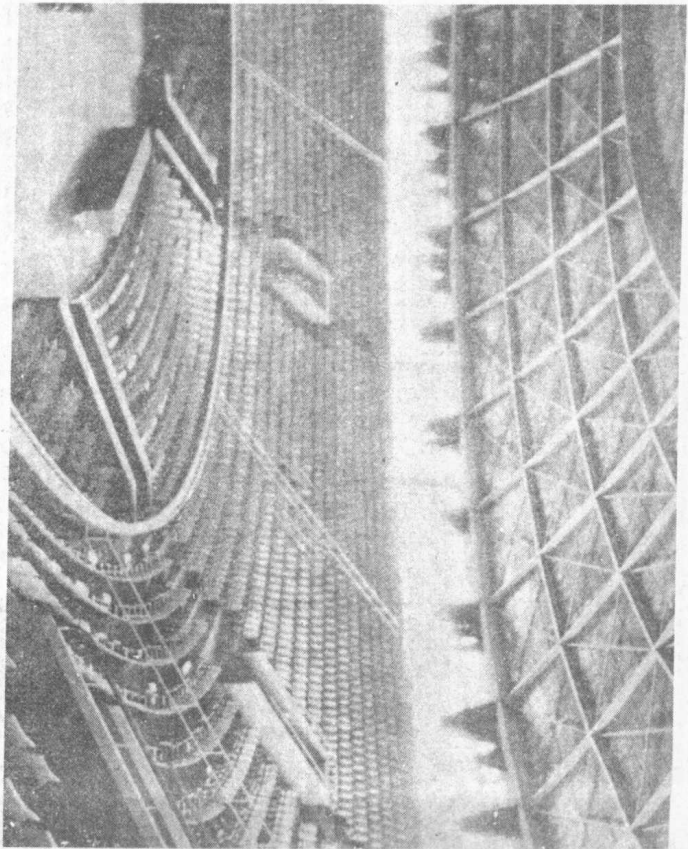


底层平面图

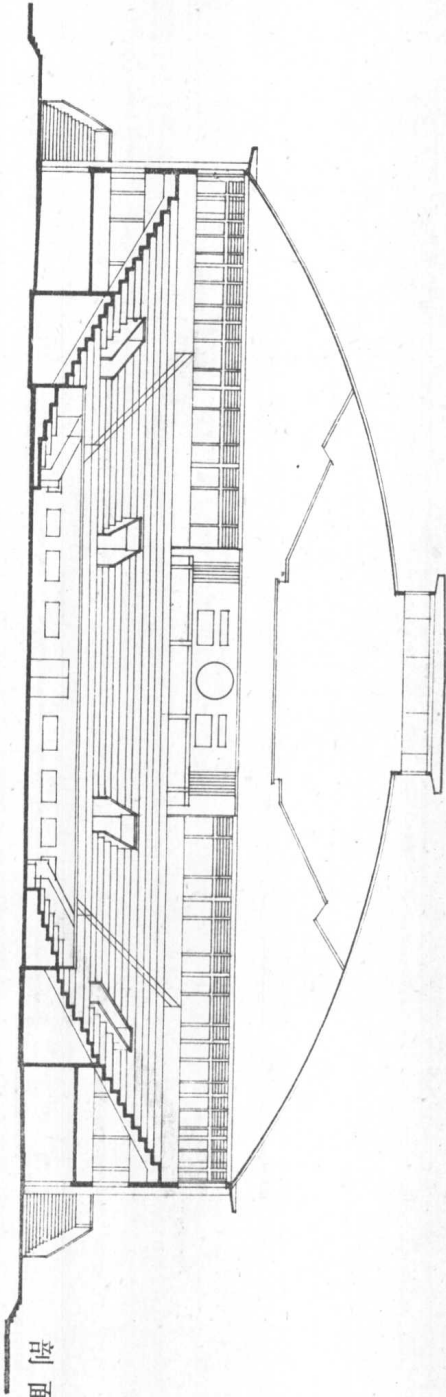
- 1 比赛厅
- 2 门厅
- 3 练习
- 4 首长休息
- 5 运动员休息
- 6 办公
- 7 备用
- 8 弱电
- 9 门厅上空
- 10 休息廊
- 11 饮水处



比赛厅吊顶



比赛厅看台



剖面图 0 5 m