



枘野俊明

中国建筑工业出版社

造园书系 ●

日本景观设计师 枘野俊明

章俊华 编著

造园书系

合和 主编



■ 章俊华 编著

造园书系·日本景观设计师枡野俊明

中国建筑工业出版社

枅野俊明简历

1953年2月28日出生在日本神奈川县横滨市。1975年玉川大学农学部农学科毕业。学生时代拜齐藤胜雄先生为师，毕业后成为其弟子。1979年作为云游僧人到大本山总持寺修行，并开始以禅的思想和日本的传统文化为基础，进行创作活动。1995年因主持加拿大新渡户庭园改造设计工程，获加拿大造园家协会“国际大奖”；1996年主持科学技术厅金属材料技术研究所中庭设计工程，获“日本造园学会奖”；同年又获横滨市授予的“横滨文化奖励奖”；1999年因曲町会馆等作品获“艺术选奖文部大臣新人奖”（美术部门），这也是庭园设计师首次获得此奖。

现住建功寺，并奉职禅僧。日本造园设计事务所总设计师、多摩美术大学环境设计学科教授、英属哥伦比亚大学客座教授。

主要著作

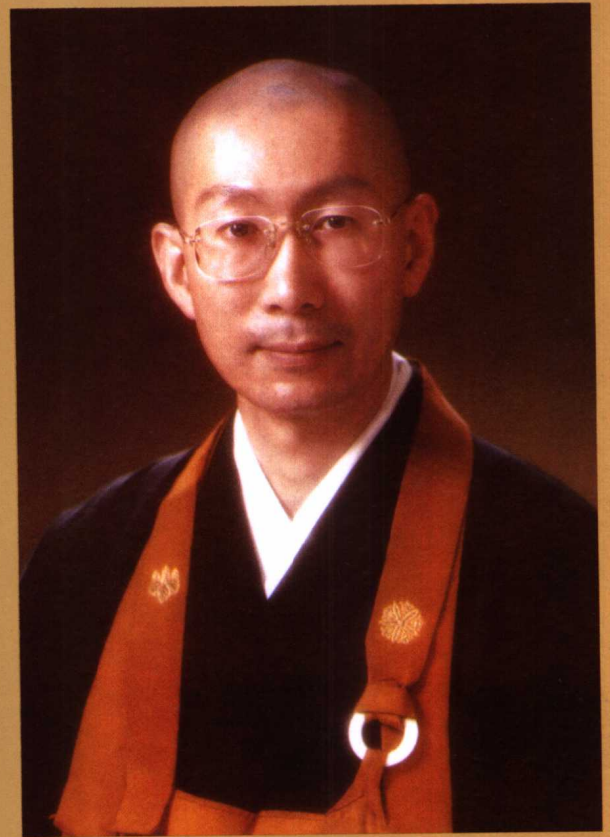
《Process Architecture: 枅野俊明作品专集》

《Ten Landscapes: Shunmyo Masuno》Rockport publishers

《日本庭园鉴赏》等。

主要作品

京都府公馆、加拿大驻日本东京大使馆、东京都立大学新校园、新泻县立近代美术馆、香川县立图书馆、加拿大国立文明博物馆日本庭园、今治国际饭店、魏町会馆、祇园寺、三溪园鹤翔阁、翠风荘等。



榎野俊明

11/15/01

■目 录

序 · 8

“心灵的表现”——耕野俊明的设计世界 · 10

作品① 麹町会馆“青山绿水的庭” · 14

作品② 今治国际饭店中庭“瀑松庭” · 30

作品③ 加拿大驻日本大使馆庭园 · 51

作品④ 金属材料技术研究所中庭“风磨白练的庭” · 58

作品⑤ 曹洞宗祇园寺紫云台前庭“龙门庭” · 78

作品⑥ 新渡户庭园改建 · 90

序

作为禅僧的我一直是遵循建立在禅的精神基础上进行长年创作的，“作庭”对于我来说是把“自己”放在不同空间进行表现的一种精神性很高的设计过程。它不仅仅是追求造型美，而且，被称为“石立僧”的禅僧们是把庭园作为“自己的表现”的场所，并把作庭过程视为每日修行的一部分。我自己也是一样，把作品的创造过程视为修行，到现在为止，一点一点的积累起来。“庭”在我心中占据了非常重要的地位。旧时动乱年代，僧人被誉为国师，其中有一位名叫梦窗疎石的非常善长作庭，而且还遗留下多处名庭。用疎石的话来讲，“大自然中永远不存在“得”与“失”，人间则不同。其中的道理比“作庭”，即比技术更重要的是“作”的求道心。”对于我来说，“作庭”就好似在庭的空间内寻找疎石一样。我把生活中的“庭”比作为“心灵的表现”这样一种特殊的场所。它可以从两个方面进行解释，首先是我作为修行到现在的禅僧自身心灵的一种表现，也就是说：“自身的表现”；其次是从庭主的立场出发的“心灵的表现”。室町时期，有一位叫一休宗纯的禅僧，在他的生徒中有一位成了当时杰出的文化人，他就是奠定了今日茶道基础的村田珠光，他在充分地展示禅僧的“自身的表现”之外，加上庭主自身的心情，把禅与茶之间的关系深化。我把这两种精神的表现总称为“心灵的表现”。也就是说把“心灵的状态”这样一种现实中无法看到的东西形象化，并通过某一种形式来充分表现自己，即上述的“自身的表现”。这些方法包括墨绘、书法、庭园等，是多种多样的。我们想表现的对象是经常发生变化的，我本人在设计庭园或指导现场施工或是看古庭园时，把其认为是在修行。禅的教诲中有“毒蛇饮水变成毒，黄牛饮水变成奶”的成语。也就是说，庭无论是变成“毒”还是成为“奶”主要是取决于自我。庭园的设计过程既有其十分痛苦的地方，也有非常有趣的一面。所以说，我在进行作品创作时，超不出我自身的力量。修行到现在的我，也只能创造出与我同等水平的作品。庭园作品就好似我自身心灵的写照。如果我自身只在思考一些无趣自私的事，那么设计的作品也一定是这样一种结果；如果自身不成熟的话，作品也一样是不成熟的。对于我来说，无论是创造还是欣赏一个“庭”，都是一种修行，而且还可以认为是道场。“步步是道场”。

“心灵的表现”——枡野俊明的设计世界

那还是我在日本读硕士一年级的時候，连着几天赶着交课程报告，终于把它交了上去，总算可以喘一口气了。研究室的学生们也因几天的劳累都纷纷提早回家，我准备稍微休息一下就走。无意中拿起一本新到的杂志《JAPAN LANDSCAPE》(1991.NO.19)，随意的翻了起来。当翻到“加拿大驻日大使馆内庭”时，我被里面的设计深深地吸引住了。虽说从事风景园林专业还不过几个年头，记得在大学的时候，听到老师说的最多的一句话就是“园林设计与其他设计的最大区别是以植物来造景”。但是看到不用一棵植物来设计一个庭园，这还是第一次。也许是出于一种好奇心，当时虽不能完全理解作品的内涵，但是却给我留下了奇妙而深刻的印象，这就是我最初看到枡野俊明先生的设计作品。此后又陆陆续续地拜读了许多枡野先生的作品，其中有“新泻县立近代美术馆外环境设计”；“科学技术厅金属材料技术研究所中庭”等。可以说枡野俊明先生的作品是继承和表现日本传统园林艺术的典范，枡野先生是日本最为杰出的设计师之一，他的作品能够如此准确地把握和表现日本传统庭园的文脉，这在现代的日本社会中，也是不多见的。那时我一直在想他一定是活跃在这个行业中的设计大师！直至四年后，也就是1995年《Process Architecture》杂志以“心灵的再现”为标题整版专集介绍枡野俊明的设计作品时，才对其有了更深一步的理解。

枡野俊明先生出生在一个禅僧世家，作为长子，1985年继承了父业，当问及枡野先生，其对人生起到最大影响的是何时，得到的回答是大本山总持寺的云游修行。这也为他日后的作品风格奠定了基础。我们也会从枡野先生的作品中感受到这种内涵所在。虽然我还无法完全理解日本文化和禅的精神，但还是需要在本作品集的开始，把枡野先生作品的风格和特点概括成以下几个方面介绍给读者。



(1)设计理念的确立

枡野先生的设计作品是以禅的精神、日本庭园的设计手法和技术为基础，被誉为具有鲜明人生哲学的设计作品。在他的作品中，作为设计要素的素材，在最大限度地展现其本身所具有的内在特性的基础上，同时还将设计者自身的理念与让他人感受到的“精神内涵”通过设计作品充分表达。也就是说要将“内心的精神”作为艺术中的一种形式表现出来，并且是设计者自身心灵的一种表现。

(2)枡野俊明的设计

正如《Process Architecture》专集中介绍的那样，枡野先生的设计作品是一种“心灵的表现”。设计者本人也强调其作品的最大风格和特征是精神性的注入。在创意过程中，“心灵与形体”一同考虑的“形”与只追求“形”的美观是截然不同的。如果说这两种“形”在造形上区别不大的话，那么其作品内在的精神能量是完全不一样的，枡野俊明先生的设计作品始终贯穿着一种内在的精神。

(3)与现场及素材的对话

如果说“云游修行”对日后枡野先生的人生观起着决定性作用的话，已故匠师齐藤胜雄就是他步入此行业的尊师。枡野先生认为精神与人性的设计必须把现场及使用的素材作为能够对话的对象，可以说这是一种人格化的表现。只有这样创造的作品才有更强烈的感染力。这里所指的“对话”甚至包括设计中的一草一木。

正因为枡野先生非常独特的生活背景，特别是对日本传统文化的理解，奠定了他设计作品中最显著的特点。当我决定编写一套《日本景观设计师作品集》向中国同行介绍日本景观设计师时，首先想到的是除

了要选择现今流行的以生态设计及现代景观设计为代表的作品之外，必须要有日本传统庭园艺术的作品。而枡野俊明先生是最具代表性的设计师之一。本作品集集中介绍的六个作品中有3个是最新作品。它们分别是：“麹町会馆”，获得1999年“艺术奖文部大臣新人奖”，这是庭园设计师首次获得美术部门奖；“金属材料技术研究所中庭”，获1996年日本造园学会奖及横滨文化奖励奖；“新渡户庭园”，获1995年加拿大造园家协会国际大奖。

身为禅僧的枡野俊明先生把自己喜爱的创造过程视为其生命的一部分，就像禅僧每天要念经一样。能为社会作贡献，那是他最大的人生乐事。

枡野俊明先生一直把“作庭”视为“自身”的一种表现和真实写照，枡野先生认为他的作品是随着自身的不断提高而进一步完善的，是一种人格化的反映。如果自身不很成熟，其作品也一定是同样，他也曾明确地表述，他的作品不会超越他的自身。他把实实在在的“自身”通过庭园全部表现出来。我对枡野先生作品的最大感受是具有无限的“生命力”。从本作品集的六个实例中，我们会充分地感受到枡野俊明先生的“心灵”与“自身”。

作品①麹町会馆“青山绿水的庭”，是枡野先生的近期作品之一，1998年3月建成，虽然庭园面积仅为560m²，其中1层为290m²，4层为270m²，但是作品所表达的却是无限的“大自然”。大都市中的“青山绿水”，实为人们向往和追求的“圣地”，也可以称之为“生命的绿洲”。枡野先生将他的人生感悟及全部的心血注入在作品中，正如枡野先生自己所讲到的那样，“青山绿水的庭”是他自身的所在和心灵的结晶。作品告诉我们在快节奏的都市生活中，我们仍能在短暂的时间、有限的空间里唤起那原本属于我们，却被我们淡忘了的朴素与超然的回忆。

作品②今治国际饭店中庭“瀑松庭”，完成于1996年，庭园面积也仅为1000m²，对于中国的设计师们来说也许是太小了。庭园中以“瀑”和“松”来表现“静”和“动”的两种截然不同的空间，是枡野先生对人生哲理的充分表现。用“动”来寓意人们日常的工作、学习等活动，用“静”来寓意人们忘却往日的烦恼，面向未来，达到身心解放的超然境界。作品用无声的语言表达了“动”、“静”两者合一的人生哲理及设计师对理想境界的无限追求。



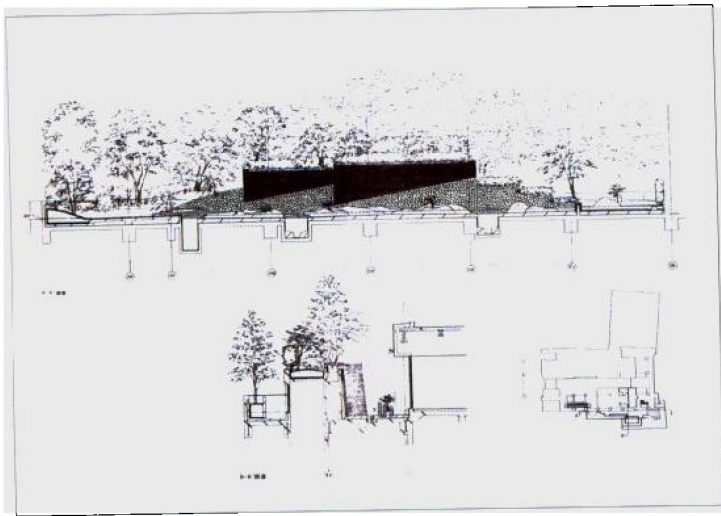
作品③加拿大驻日本大使馆庭园完成于1991年，是枡野先生早期的作品之一。其独特的作庭手法和风格给每位来过此庭园的人们留下了极深刻的印象。作品通过柔和与粗旷的线条、巧妙准确地表现出东西方文化、地理风貌的差异，并充分利用借景手法，很好地利用了周边的绿阴，回避了屋顶花园的某些局限性，并为日后的养护管理提供了方便，使每位来到这里的人们可以充分地感受到两个不同国度的氛围。

作品④金属材料技术研究所中庭“风磨白练的庭”完成于1993年12月，其设计是基于日本庭园传统艺术与手法的基础上，具有全新创意的优秀作品之一。不同尺度规格的自然置石，表现出坚韧不拔的进取精神，用洁白的置石寓意专一和全身心的投入。本作品无论从平面构图，还是在细部处理上都有其独创之处，日本相关杂志及设计师们均给予了很高的评价，被誉为传统与现代结合的经典之作。

作品⑤曹洞宗祇园寺紫云台前庭“龙门庭”也是新作之一，完成于1999年3月，是典型的日本庭园风格的代表作之一。日本文化是日本本民族文化与传入日本的中国文化的一种融合，也是一种以非常独特的形式发展起来的文化。江户时代中国僧人东叅心越在水户光修建了祇园寺，从此禅以茨城县水户作为发源地传入日本。现在祇园寺作为迎宾馆对外开放。“潭”在禅中被当作“关门”来理解，只有突破关门才能到达新的境地。本作品通过这种寓意，为每位来到这里的人们带来无限的原动力。

作品⑥新渡户庭园位于哥伦比亚大学内，庭园面积为8900m²，完成于1993年。枡野先生在尊重原设计的基础上对局部进行了恢复和改造，突出了原貌的自然石岸，强化了茶庭，增加了主入口的石板路和大门，使来到这里的人们能够亲身体会到日本传统庭园的魅力所在。

看到这里，也许大多数的读者会问，“出家人”能做这些事吗？在日本，禅僧只是一种职业，像普通人一样，有自己的家庭、孩子，又与医生、律师一样受到社会的尊敬。而与一般人不同的地方就是他们对日本的文化有着更深刻的认识和理解，所以说日本的社会制度和环境为枡野先生提供了创作的前提条件，从他的每一件作品中我们都会强烈地感受到一种独特的精神哲理。虽然说禅的文化是从中国传入日本的，但是真正理解日本传统庭园艺术却是一件非常不容易的事。在这里，我们也许可以用一句话来概括枡野俊明先生的作品，那就是“心灵的表现”。不知读者们是否也有同感，如果这本作品集能给中国的同行们带来一些清新的感受的话，那么我会感到由衷的欣慰。



作品①

麹町会馆“青山绿水的庭”

设计监理：枅野俊明+日本造园设计

地点：都千代田区平河町2-4-3

建筑设计：佐藤综合计画

建筑施工：竹中工务店·日本建设JV

造园施工：竹中工务店·日本建设JV 日比谷阿美尼斯
(协助：佐野晋一+植藤造园)

石工事：竹中工务店·日本建设JV 和泉正敏+和泉屋
石材店

规模：庭园面积 1层约290m²，4层约270m²

建筑面积：20598.99m² 地下4层，地上15层

做法：1层：壁泉，庵治石，犬岛景石、日本榿、疏
花鹅耳枥、云片柏、日本槭、山鸡爪槭、山茶花
4层大厅中庭：庵治石、犬岛景石、光悦寺绿篱、
日本铁杉等

工期：1995年7月~1998年3月

摄影：田畑みなお





条石、地被植物、石子、枫树、竹栅……构成庭园的俯视效果

