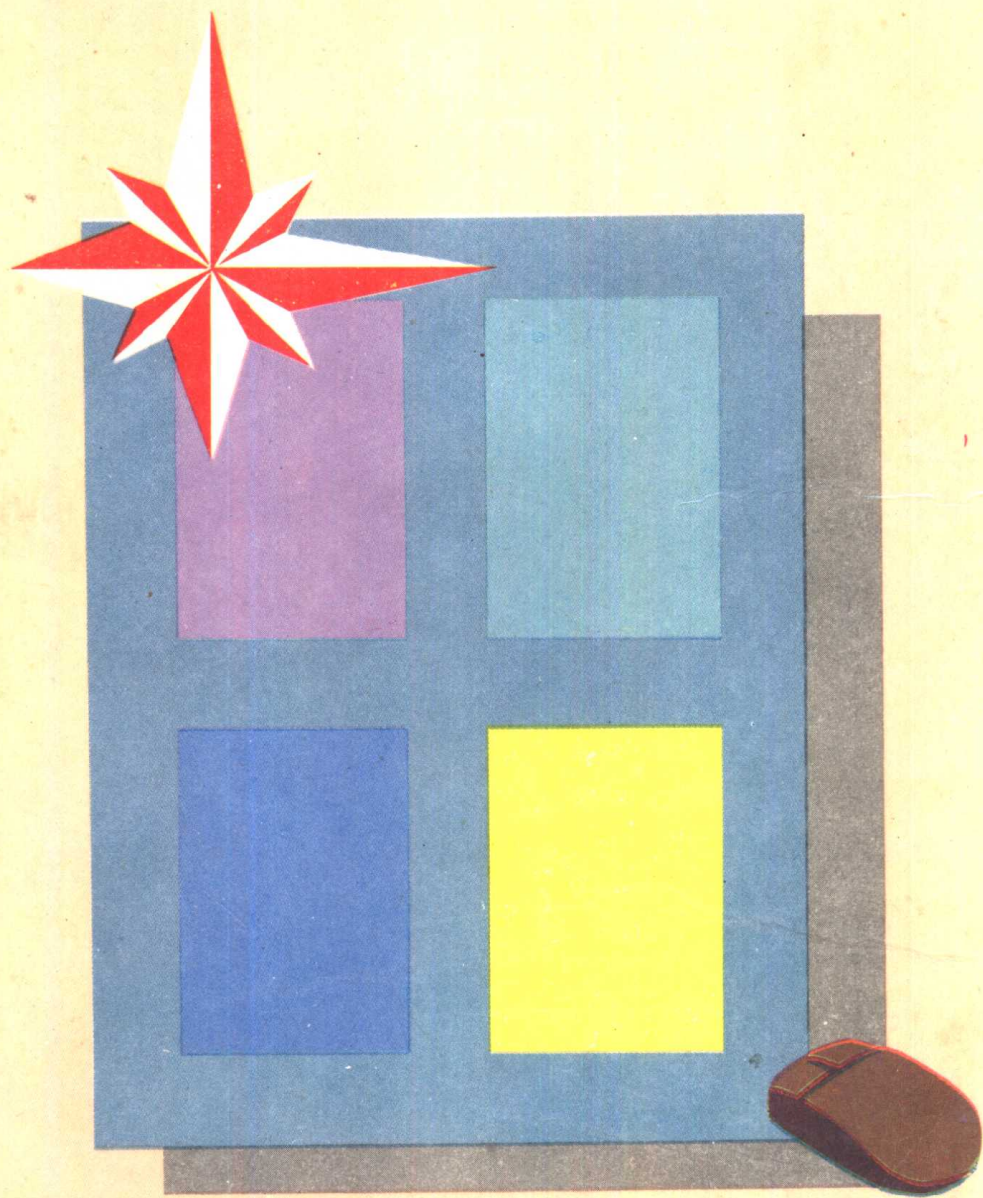


# Windows 入门与中文之星 2.0 使用方法

● 沙 颂 编著 ●



中国计量出版社

# Windows 入门 与中文之星 2.0 使用方法

沙 颂 编著

中国计量出版社

(京)新登字 024 号

图书在版编目 (CIP) 数据

Windows 入门与中文之星 2.0 使用方法 / 沙颂编著. - 北京: 中国计量出版社, 1995.8  
ISBN 7-5026-0860-0

I.W… II.沙… III.①窗口(软件)②操作系统, 中文之星 2.0 IV.TP316

中国版本图书馆CIP数据核字(95)第10604号

Windows 入门与中文之星 2.0 使用方法

沙 颂 编著

中国计量出版社出版

北京和平里西街甲 2 号

邮政编码 100013

河北永清第一胶印厂印刷

新华书店北京发行所发行

版权所有 不得翻印

开本 787 × 1092 / 16 印张 11.5 字数 280 千字

1995 年 8 月第 1 版 1995 年 8 月第 1 次印刷

印数 1 - 6000

定价: 15.00 元

# 序 言

随着人民生活水平的日益提高，电脑进入家庭已经成为必然趋势，人们对电脑的兴趣也越来越浓厚。广大电脑爱好者迫切地希望掌握目前市面上流行软件的使用方法，但苦于没有合适的入门书籍。

自从 **Windows 3.1** 推出以来，以其友善的用户界面和强大的功能迅速风靡世界。而中文之星作为 **Windows** 中文平台，在同类软件中也独领风骚，市场占有率高居榜首。

本书的目的就是用通俗易懂的语言，向读者介绍这两个流行软件中一些最主要的功能，帮助你迅速扫除初学时的障碍。对 **Windows** 和中文之星已经有所了解的用户，阅读本书，也会发现一些实用而有趣的小技巧。本书分为两大部分。

第一部分：第一章到第六章，将用户介绍 **Windows** 的使用方法。我们并不是对 **Windows** 进行面面俱到的介绍，而是根据实际使用情况，选择了几个普通用户最常用的应用程序作讲解。相信掌握了这几个主要的应用程序，用户就可以自如地在 **Windows** 环境中工作了。

其中：第一章“**Windows** 基础”中，向用户概括介绍了 **Windows** 中最基本的概念，和基本的操作方法。最初用户在阅读此章，有可能感到新的概念很多，一下子接受不了，这没有关系您只需先掌握一些操作原则，而后经过一段时间的实际操作，再来阅读，相信您会有更深的体会。

第二章“程序管理器”和第三章“文件管理器”中，分别向用户详细介绍了 **Windows** 中两个非常重要的应用程序。用户一定要认真阅读这两章内容，掌握它们的使用方法。

如果用户希望在 **Windows** 环境下，进行打印输出工作。相信第四章“打印输出”会对您有所帮助。

第五章“剪贴板”则着重介绍了如何通过剪贴板在各个应用程序间进行信息传递。

第六章“**Paintbrush**（小画笔）”介绍了 **Windows** 中的一个绘图应用程序。相比之下，该应用程序的功能比较简单，特别适合初学者学习。

第二部分：第七章到第十一章，专门介绍当前市面上十分流行的 **Windows** 中文平台——中文之星 2.0 的使用方法。需要利用 **Windows** 进行中文处理的用户，应该仔细阅读。

为了用户阅读方便，本书中使用了如下的约定：

## 命令按钮

书中采用类似 **【OK】** 的格式表示对话框中的命令按钮。

## 菜单约定

书中采用类似 **[File]** 的格式表示菜单项。而 **[File]::[New]** 则代表相应菜单中的子菜单，符号 **::** 代表从属关系。

## 键盘操作约定

在本书中采用粗斜体大写字母表示一个键盘按键，如 **CTRL**。

类似 **ALT + F4** 的书写，代表需进行的操作是：先按下 + 号前的按键（此例中为 **ALT**）不放，而后再按一下 + 后的按键。

类似 *ALT*, *F*, *S* 的书写, 则代表用户应该的操作是: 先按下前面的按键, 而后松开, 再依次按一下后面的按键。

### 其它

在本书中“程序”与“应用程序”的含义是相同的。

书中用户应该执行的操作步骤, 用(1)、(2)……标出。

执行某项功能时, 用户需要输入的信息, 大多用下划线标出。

最后, 感谢吉燕、李蔚、曾晓君、黄嵩、仇玉丹、王煜等, 为本书的编写、校对所做的大量工作。

编者

1995年7月

# 目 录

<b>第一章 Windows 基础</b> .....	(1)
一、什么样的机器适合使用 Windows .....	(1)
二、与鼠标有关的术语和操作.....	(1)
三、与窗口有关的术语.....	(2)
四、与对话框有关的术语和操作.....	(5)
五、几个常用对话框的使用方法.....	(6)
六、Windows 的基本操作方法.....	(9)
七、如何使用 Windows 的帮助.....	(10)
<b>第二章 程序管理器</b> .....	(13)
一、程序管理器简介.....	(13)
二、利用程序管理器启动应用程序.....	(14)
三、设置程序管理器的组窗口.....	(15)
四、设置程序项.....	(19)
五、组织用户的组窗口.....	(23)
六、程序管理器的其它功能.....	(25)
七、常用 Windows 功能键.....	(28)
<b>第三章 文件管理器</b> .....	(29)
一、启动和组成.....	(29)
二、基本操作.....	(30)
三、基本文件操作.....	(34)
四、基本磁盘操作.....	(40)
五、改变一目录窗口中的显示.....	(42)
六、文件管理器的其它功能.....	(44)
七、拖放功能——鼠标操作的应用.....	(47)
<b>第四章 打印输出</b> .....	(49)
一、安装打印机.....	(49)
二、当用户希望安装的打印机型号未被列出时.....	(55)
三、向一文件打印.....	(56)
四、打印管理器.....	(59)
五、打印错误处理.....	(61)
<b>第五章 剪贴板</b> .....	(62)
一、常见的与剪贴板有关的命令.....	(62)
二、在 Windows 应用程序中使用剪贴板.....	(63)
三、在 DOS 应用程序间使用剪贴板.....	(64)
四、获得屏幕信息.....	(66)
五、关于剪贴板观察器.....	(67)
<b>第六章 Paintbrush (小画笔)</b> .....	(68)
一、简介.....	(68)
二、Paintbrush 应用程序用户界面.....	(68)
三、画图前的准备工作——设置画布.....	(69)
四、基本绘画方法.....	(70)
五、Paintbrush 工具箱详解.....	(71)
六、临时修正图画.....	(80)
七、切块操作.....	(81)

八、图画的放大与缩小 .....	(87)
九、与鼠标操作等价的键盘操作 .....	(88)
十、保存和调用 Paintbrush 文件 .....	(89)
十一、打印在 Paintbrush 中生成的图画 .....	(90)
<b>第七章 中文之星 2.0 简介 .....</b>	<b>(91)</b>
一、中文之星 2.0 简介 .....	(91)
二、中文之星 2.0 快速入门 .....	(91)
<b>第八章 链形菜单管理器 .....</b>	<b>(93)</b>
一、链形菜单管理器的组成 .....	(93)
二、链形菜单管理器各按钮功能详解 .....	(93)
三、移动链形菜单管理器 .....	(96)
四、改变链形菜单管理器按钮排列方式 .....	(96)
五、链形菜单管理器显示方式 .....	(96)
六、设置链形菜单管理器 .....	(97)
<b>第九章 中文之星 2.0 汉字输入法 .....</b>	<b>(101)</b>
一、中文之星 2.0 汉字输入法 .....	(101)
二、选择输入法 .....	(101)
三、设置输入法 .....	(102)
四、汉字输入法提示行 .....	(102)
五、新拼音输入法 .....	(104)
六、动态键盘 .....	(114)
七、英中输入法 .....	(115)
<b>第十章 轻松表格实用程序 .....</b>	<b>(116)</b>
一、启动和界面显示 .....	(116)
二、基本表格线操作 .....	(117)
三、基本文字输入操作 .....	(120)
四、工具条 .....	(122)
五、字形条 .....	(127)
六、斜线框单元的操作 .....	(130)
七、打印输出 .....	(131)
八、菜单命令 .....	(134)
九、如何在其它应用程序中调用轻松表格 .....	(144)
<b>第十一章 新笔字处理 .....</b>	<b>(145)</b>
一、不同类型的 NPS 文件 .....	(145)
二、NPS 应用程序界面 .....	(145)
三、进入 NPS 文本编辑窗口 .....	(146)
四、NPS 字处理文件基本编辑方法 .....	(147)
五、NPS 文件操作 .....	(153)
六、NPS 字处理文件字型选择及版面控制 .....	(155)
七、打印输出 .....	(161)
八、WDT 图文混排准备知识 .....	(163)
九、WDT 文档中的目标编排 .....	(164)
十、WDT 图文混排版面设计 .....	(171)
十一、从 WPS 到 NPS 文本的转换 .....	(174)

# 第一章 Windows 基础

Windows 将用户的计算机屏幕当作一个电子方式的工作桌面。用户所启动的程序，在一个被称作“窗口”的矩形区域内显示。这些可以完成不同功能的应用程序，就如同桌子上摆设的不同工具。而且既可在桌子上只放一个“工具”；也可在桌面上零散地放置许多“工具”；也可将多个“工具”整齐地排列在桌面上……从而突破了必须正确地输入命令行，才能运行程序的传统模式，使得用户的操作简化到只需在相应的“工具”上按动鼠标，十分直观、方便。

## 一、什么样的机器适合使用 Windows

- 机型：从具体的技术指标上讲，286 以上的机型就可以运行 Windows 3.1，但实际上，要想真正享受到 Windows 3.1 所带来的种种便利，您需要一台 386 以上的机器。

- 内存：要求至少有 1 兆的内存空间，但从实际应用上讲，您至少需要 2 兆以上的内存空间。如果您希望同时运行多个应用程序，而且能够获得较满意的效果，则需要 4M 以上的内存。

- 其它：MS-DOS 3.1 或者更高的版本，建议您选择 MS-DOS 5.0 以上的版本。

- 一个鼠标：虽然在许多介绍 Windows 使用方法的书籍中，都告诉用户没有鼠标，使用键盘同样可以对 Windows 进行操作，但这会使得您的操作变得十分繁琐，而且在某些的应用程序中，您还有可能无法享受特定的功能。因此笔者强烈建议希望使用 Windows 的用户，购买一个鼠标。

## 二、与鼠标有关的术语和操作

### (一) 鼠标光标（又称鼠标指示）

移动鼠标时，屏幕上所显示的鼠标符号。最常见的是鼠标单箭头，和 I 形符号（在文本编辑区中）。当鼠标光标指向不同的目标时，其形状也会有所不同，如可以成为双箭头或者十字形箭头。

### (二) 单击（也称撤击、点按、单点）

单击某一对象是指这样的鼠标操作：首先将鼠标光标移动到该对象上，而后按一下鼠标的左键再松开。

### (三) 双击（也称两次撤击、双点）

双击代表您应作的操作是：将鼠标光标移动到特定的对象上后，连续地快速按动两次鼠标左键。初学者应该注意的是，在两次按动之间，不要移动鼠标。



#### (四) 拖动

拖动一个对象是指：将鼠标光标移动到特定对象上后，按下鼠标左键不放，同时移动鼠标，到达合适位置后，再松开。

刚开始使用鼠标时，您很可能感到不适应，特别是双击和拖动操作。在 Windows 中有一个游戏程序：Solitaire 可以帮助您熟悉鼠标的使用。

### 三、与窗口有关的术语

#### (一) 术语

在 Windows 中，各个应用程序都是在特定的窗口中运行的。而且各个应用程序都遵循一定的窗口操作约定。因此掌握有关窗口的各种术语和操作约定，是您掌握 Windows 使用方法的第一步。虽然各个窗口因其功能不同，窗口中显示的具体内容也不同。但各个 Windows 窗口还是有一定的共性的。图 1.1 显示了一典型的 Windows 应用程序窗口。

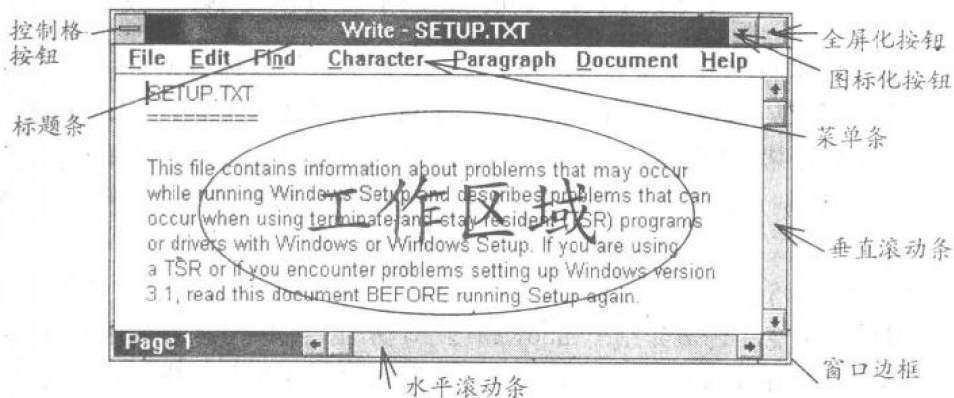


图 1.1 一个典型的 Windows 应用程序窗口

一个 Windows 窗口大多由下面几个部分组成：

- 窗口边框：用于定义窗口的四条边。当鼠标光标移动到窗口边框上时，将显示成双箭头状，此时用户可以对窗口的大小进行修改。
- 标题条：在每个窗口的顶部都有一个标题条，用于显示该窗口的名称。
- 控制格按钮：位于窗口的左上角。单击此按钮，将显示一控制菜单。双击此控制格按钮，可关闭该窗口。
- 图标化按钮：位于窗口右上角，带有向下箭头标识的按钮是图标化按钮，单击此按钮，可将相应的窗口缩成图标，显示在屏幕的底行。
- 全屏化按钮：位于窗口右上角，带有向上箭头标识的按钮是全屏化按钮，单击此按钮，可使得相应窗口占据整个屏幕空间。
- 菜单条：绝大多数 Windows 应用程序都提供有菜单条，可供用户方便地选择该应用程序的各项功能。虽然内容有很大的差别，但菜单条大多位于标题条的下面。
- 工作区域：窗口的内部区域称为工作区域。应用程序的功能不同，工作区域中的显示也有较大的差别。如在程序管理器窗口中显示的就是程序图标，而在上面的 Write 应用程序窗口中显示的是文本。

● 滚动条：如果窗口中的内容较多，在窗口所限定的区域内显示不下时，将提供相应的垂直或者水平滚动条，利用此滚动条，用户可将窗口没能显示的部分显示出来。

## (二) 窗口操作

下面我们所介绍的窗口操作方法，是绝大多数 Windows 应用程序所共同遵循的，希望您能够认真阅读。

### 1. 移动

在 Windows 环境中，用户可以根据需要将特定的窗口移动到屏幕的其它位置上：

(1) 将鼠标光标指向窗口的标题条。

(2) 按下鼠标左键不放，拖动鼠标，相应窗口将随之移动。

(3) 达到屏幕上合适的位置后，松开鼠标左键，相应的窗口即停留在新的位置上。

注：已经全屏化的窗口是无法移动的。

### 2. 改变大小

要想改变一个窗口的大小，可按下面的方法进行：

(1) 移动鼠标光标，使之指向窗口的边框，此时鼠标光标将显示成一个双箭头状。

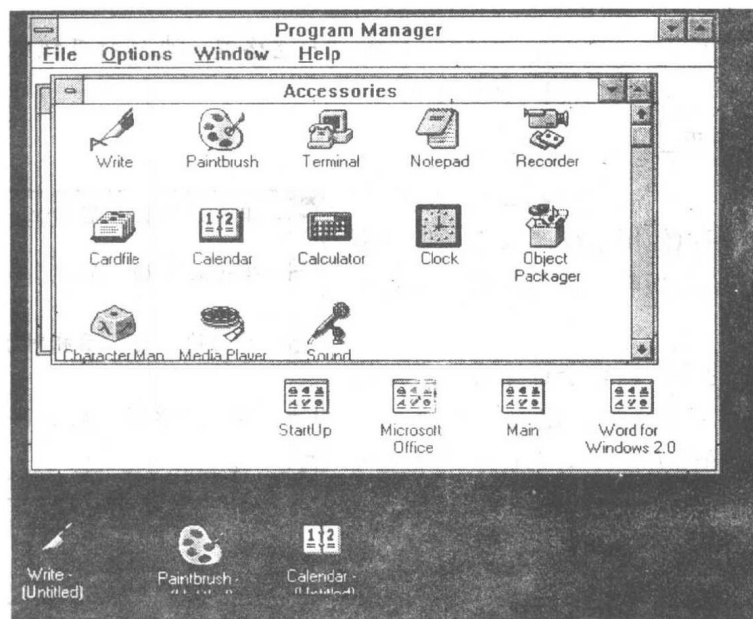
(2) 按下鼠标左键不放，拖动鼠标，窗口大小相应地改变。

(3) 当窗口大小合适后，松开鼠标即可。

注：用户在步骤(1)中所选择的窗口边框不同，鼠标光标的显示形式将不同，改变窗口大小的效果也就不同：

● 指向某一窗口边框，鼠标光标将显示为水平或者垂直的双箭头，此时将改变单一方向的窗口大小。


● 指向窗口的某一角，鼠标光标显示为一 45° 角的双箭头，此时可同时改变两个方向（长和宽）的窗口大小。




缩为图标的应用程序


图 1.2 缩为图标的应用程序

### 3. 全屏化（也称最大化）

如果用户在某一较长的时间段内只需使用一个 Windows 应用程序时，可以考虑使得该应用程序窗口占据整个屏幕（全屏化）：单击窗口右上角的  全屏化按钮即可。

当一窗口全屏化后，恢复按钮  将取代全屏化按钮，出现在窗口的右上角。单击此恢复按钮，用户可以使得窗口恢复成进行全屏化操作之前的大小。


### 4. 图标化（也称最小化）

单击窗口右上角的  图标化按钮，可将当前窗口缩为图标显示在屏幕的底部，以便为其它应用程序腾出更多的空间。为了便于用户区分，每个 Windows 应用程序都有自己独特的图标，如图 1.2 所示。

在一个缩为图标的应用程序上，双击鼠标左键，即可将该应用程序窗口恢复成原来的大小。

### 5. 关闭

用户可以选择下面方法中的任一种，来关闭窗口。您所关闭的窗口可以是应用程序窗口，也可以是文本窗口，该方法也同样适用于对话框：

- 双击窗口左上角的  控制格按钮
- 单击控制格按钮，打开相应的控制菜单，选择其中的 [Close] 菜单项。
- 同时按下 **ALT + F4** 按键

### 6. 控制格按钮

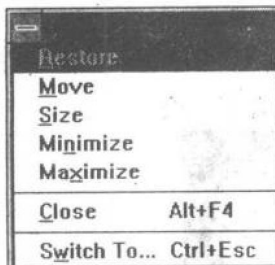


图 1.3 窗口控制菜单

位于窗口的左上角，单击此按钮时，屏幕上将出现如图 1.3 所示的控制菜单：

选择相应的菜单项后，用户就可以使用键盘对窗口进行各项操作。

注：同时按下 **ALT + 空格键**，也可打开该控制菜单。“+”表示同时的意思。

### 7. 滚动条

Windows 所提供的滚动条可以帮助用户使用鼠标，来方便地翻阅文档。同时也还可指示当前显示的内容，相对于整个文本的位置。

除了上面介绍的几种滚动条操作方法外，用户也可直接拖动滚动块到一个特定的位置。

水平滚动条的操作方法，与垂直滚动条十分类似，用户可以参照进行。

使用滚动条显示文档内容时，需要注意的一点是：滚动条仅仅控制窗口中的显示内容，但文本中的光标位置，并不随之改变，因此，如果您希望移动文本中的光标位置，还应该在相应的位置上单击鼠标，将插入点光标移动到此位置上。

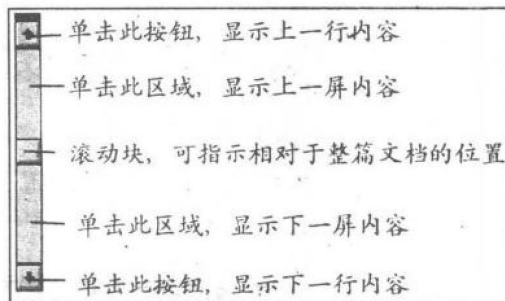


图 1.4 滚动条的操作

## 四、与对话框有关的术语和操作

在 Windows 中，当应用程序在执行某一命令前，还需要用户进一步输入其它信息时，将显示一个对话框（dialog box），如图 1.5 就是在打开文件时，常常出现的 Open 对话框。

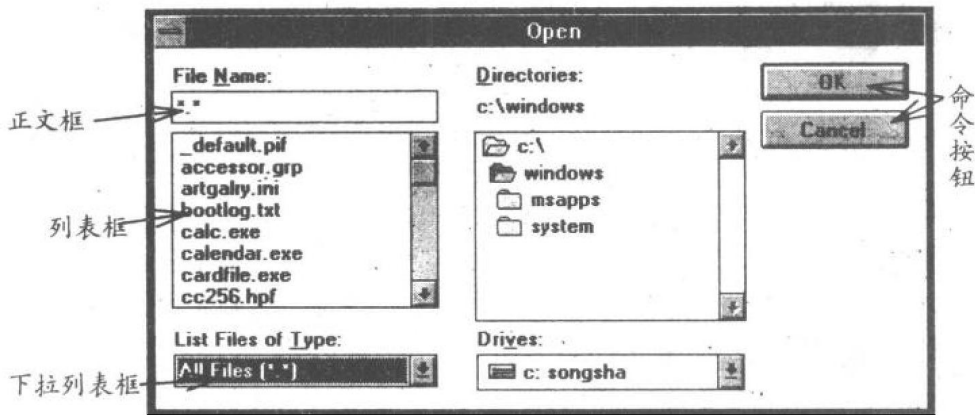


图 1.5 Open对话框

### （一）正文框

可供用户输入信息时使用。如图上面图 File Name 下面的大矩形就是一个正文框。有的正文框中，还放有缺省值，可供用户直接选择使用。

在正文框中输入的方法是：首先应在此正文框中单击鼠标，将插入点光标（一个闪烁的垂直线）移动到此正文框中，而后再输入相应的内容。在 Windows 正文框中，用户可以使用通用的 Windows 编辑键对其中的内容进行编辑、修改。

### （二）列表框

当需要您在一组选项中进行选择时，对话框将提高一列表框。如图 1.5 所示。如果所提供的选项较多，一次显示不下时，还将提供相应的滚动条。

您可以利用下面的方法，对列表框进行操作。

- 鼠标操作：只需在所需的选项上单击鼠标左键，即可高亮相应的选项，使之成为当前选择。当然必要时，您还需要先利用滚动条将该选项显示出来。

- 键盘操作：每按一次 ↑、↓ 键，可使高亮条向上或者向下移动一行；每按 PGDN、PGUP 键，高亮条将向下或者向上移动一屏。

您还可以使用下面的简便方法，来在多个选项中，快速地找到您所需要的选项：移动光标到相应列表框，而后键入所需选项的第一个字母，如 S，此时高亮条将自动跳到选项列表中，第一个以 S 开头的选项上，由于 Windows 列表框中的选项是按字母顺序排列的，您就可以很快地找到您所需的选项。

### （三）下拉列表框

也称下拉框。有时为了节省对话框空间，Windows 会使用下拉列表框替代列表框。下拉列表框最初看起来就象一个矩形框，其中高亮显示着当前选项。如图 1.5。

下拉列表框的操作方法是：

当您单击下拉列表框右边的向下箭头按钮时，就可以得到一系列可用选项。如当您在图 1.5 的 List of file Type（文件类型）列表框右边向下箭头按钮上单击鼠标，则屏幕上将出现如图 1.6 所示的列表，随后您就可以按与列表框同样的方法，对其进行操作了。

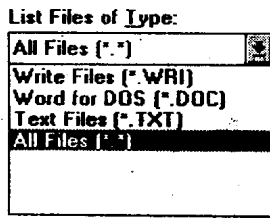


图 1.6 一个打开的下拉列表框

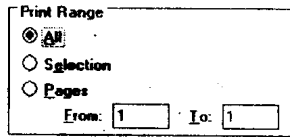


图 1.7 一组任选项按钮



图 1.8 一个核选框

#### (四) 任选项按钮

也可简称任选项，Windows 使用任选项按钮来代表一组互相排斥的选项。任选项按钮的标志是：每一选项前面有一个圆圈。其中显示有黑点的选项为当前选择。用户一次只能选择一组任选项按钮组中的一个选项。如图 1.7。

#### (五) 核选框

Windows 使用核选框来表示一个或者一组可切换的状态选项。其标志为：选项前面有一个小方框，其中带有 × 号标记的表示当前此核选框为选项状态；再次在已经选择的核选框上单击鼠标时，将取消其中的叉号标记，即取消对此核选框的选择。如上面图 1.8 所示。

#### (六) 命令按钮

Windows 中的一种按钮类型。在它们上面单击鼠标时，Windows 将立即执行相应的命令。如图 1.5。本书亦简称按钮。

#### (七) 对话框的键盘操作

Windows 对话框也可使用键盘操作：按 **TAB** 键可将光标移动到下一选项组，按 **SHIFT + TAB** 则可使光标返回上一选项组。同时按下 **ALT +** 选项中带下划线的字母，可选择相应的选项。

## 五、几个常用对话框的使用方法

虽然在各个应用程序中，各常用对话框的显示不是完全相同的，但其基本使用方法却大致相同。下面我们将向用户介绍在 Windows 中几个最常见的对话框的使用方法。

注：对初学者来说，在对话框中进行操作时，特别需要注意的一点是，不要随意使用 **ENTER** 键。因为在 Windows 对话框中，按 **ENTER** 键，表示接受当前对话框设置，并选择当前缺省设置的命令按钮。

#### (一) Open 对话框

下面我们以在 Write 应用程序中，打开 C:\CSTAR20 目录下的 eztable.txt 文件为例，向用户讲解此 Open 对话框的使用方法：

(1) 在 Write 应用程序中，选择 [File]::[Open...] 菜单命令，屏幕上弹出如图 1.9 所示的 Open 对话框。

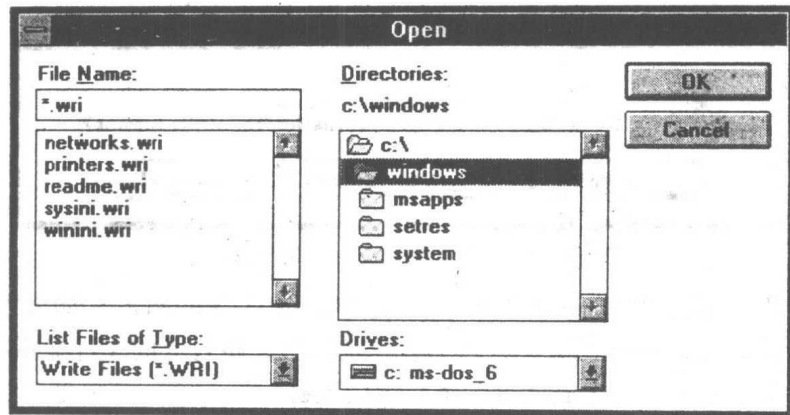


图 1.9 Open 对话框

(2) 选择文件所在驱动器: 单击 Drives (驱动器) 列表框右端的向下箭头按钮, 打开驱动器列表如图 1.10 所示, 从中选择所需驱动器。

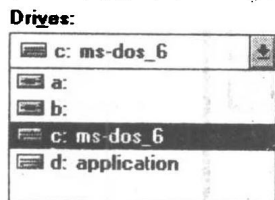


图 1.10 驱动器列表

注: 由于此例中, 用户所需的文件就存放在缺省的驱动器中, 因此您可跳过此步, 直接进行下面的操作。

(3) 选择文件所在的目录: Directories (目录) 列表框可以帮助您完成此工作。由于此例中, 您需要选择 C:\CSTAR20 目录, 因此您的操作步骤应该是:

① 首先双击 C:\ 图标, 选择 C: 驱动器的根目录, C: 中所有的一级子目录将显示在 Directories 列表框中。

② 在 Directories 列表框中双击 cstar20 目录, 打开该目录。

(4) 确定所需的文件类型: 单击 List Files of Type 列表框右端的向下箭头按钮, 打开相应的文件类型列表, 如图 1.11 所示。选择相应的文件类型。此例中, 您应选择 Text Files (\*.TXT) 选项。

注: 由于各个应用程序允许打开的文件类型不同, 因此文件类型列表中的显示也会不同。

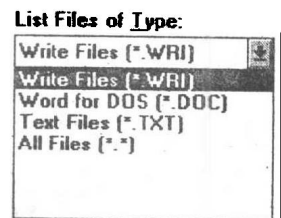


图 1.11 文件类型列表框

(5) 选择打开特定的文件: 当您选择好文件所在的目录和文件类型后, 该目录中满足条件的文件, 将显示在 File Name 列表框中, 双击所需的文件 (或者先高亮选择该文件, 而后选择 **【OK】**), 即可打开该文件。如此例中, 我们双击选择 eztable.txt 文件。

注: 如果用户愿意, 可以跳过前面步骤(2)~(5), 直接在 File Name 正文框中键入: [驱动器:][\路径]完整的文件名称。其中 [ ] 的内容, 根据实际情况可省略。采用这种方法时, 用户需要注意的是: ① 必须正确地输入相应文件的路径和文件名称。② 必须使用西文标识符, 如: 应西文的冒号, 而不能使用中文标点。由于这种方法, 操作比较麻烦, 而且用户需要清楚地记忆文件名称, 因此我们建议用户最好不要使用此方法。

(6) 有时如果该文件格式与应用程序的缺省文件格式不符, 应用程序会询问用户是否转换, 如此例中, 当您双击打开 eztable.txt 文件后, 屏幕上出现一信息框, 如图 1.12 所示:

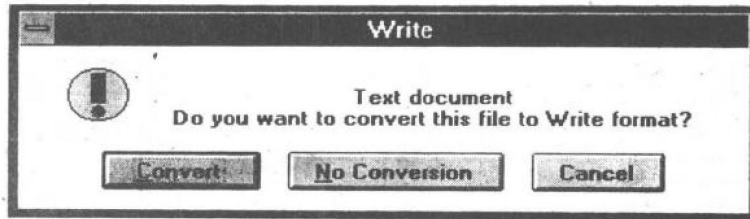


图 1.12 是否进行文件转换信息框

(7) 如果您希望将该文件转换为 Write 格式，则选择【Convert】；如果您希望保持原有的文件格式，选择【No Conversion】。Write 根据您的选择，将打开的文件显示在窗口中。

注：如果用户不再希望打开该文件，选择【Cancel】。

### (二) Save As 对话框

在用户进行文件存盘操作时，往往会遇到类似图 1.13 所示的 Save As 对话框。

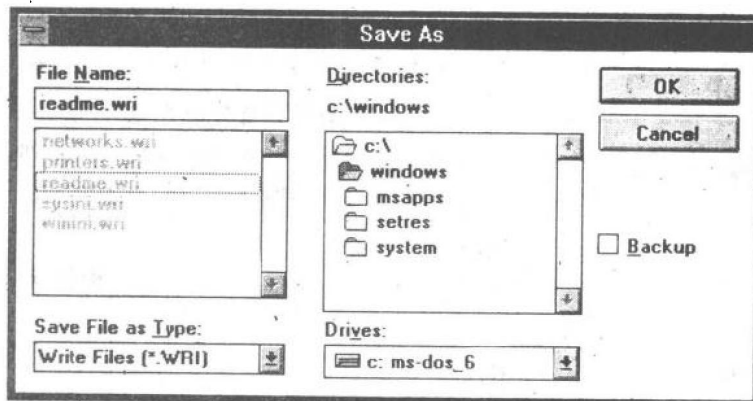


图 1.13 Save As 对话框

实际上，在该对话框中进行文件存盘操作，与打开文件十分类似，用户可以参照前面“Open 对话框”进行。

### (三) Font 对话框

在许多 Windows 应用程序中，用户还会遇到如图 1.14 所示的 Font 对话框。该对话框可以用来设定所选文字的字符特性。下面我们简单地讲解一下该对话框的使用方法。

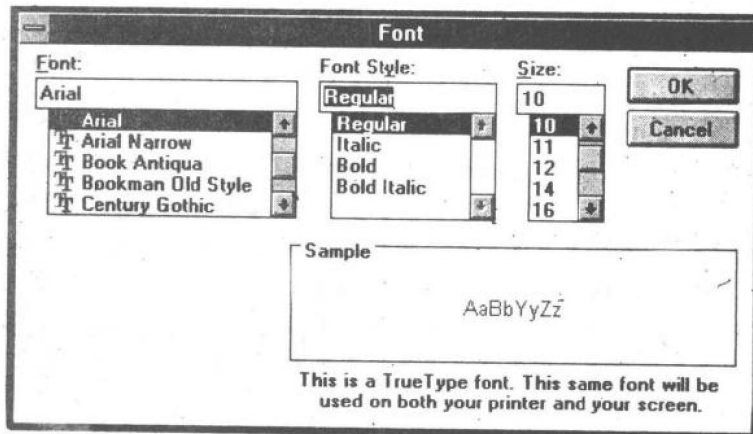


图 1.14 Font 对话框

● **Font:** 字体列表框, 可供用户选择特定文字所使用的字体类型, 用户可借助滚动条的帮助, 找到所需的字体类型后, 高亮选择该字体。

● **Font Style:** 字体风格列表框, 对于同一种字体, 用户可以设置使用不同的字体风格。其中: Regular — 正常; Italic — 斜体; Bold — 加粗; Bold Italic — 斜体加粗。

● **Size:** 字符大小列表框, 可供用户选择所选字符的大小。其单位是磅, 一般的, 10.5磅类似我们经常使用的五号字。

● **Sample:** 示意栏, 此处用来示意用户的当前字体设置, 每当用户改变了某一字体特性设置, 此处都会有相应的反映。

注: 在大多数 Windows 应用程序 (但不是全部) 中, 用户需要首先高亮选择相应的文字, 才能对其进行字体属性设置。

## 六、Windows 的基本操作方法

### (一) 启动应用程序

在 Windows 环境中, 您再也不用记忆众多的命令以及应用程序的可执行文件名, 而只需双击相应的图标即可启动特定的应用程序。详见后面“第二章 程序管理器”中的“二、利用程序管理器启动应用程序”。

### (二) 在不同的应用程序中切换

如果用户当前启动了多个 Windows 应用程序, 可以利用下面介绍的方法, 在不同的应用程序间切换。

#### 1. ALT + TAB

同时按下 **ALT** 键不放, 连续按动 **TAB** 键, 可在已经打开的应用程序间切换。每按一下 **TAB** 键, 在屏幕中央将出现一提示性窗口, 如图 1.15 所示。当该提示性窗口中显示有您希望切换到应用程序名称时, 松开 **TAB** 键, 即可使得该应用程序的窗口显示到屏幕上。

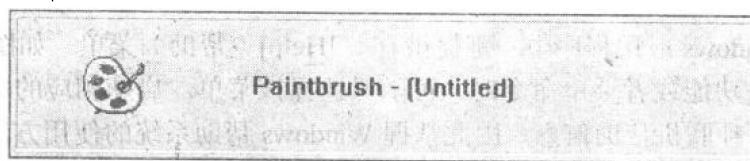


图1.15 应用程序切换窗口

#### 2. Task list

在已经打开的应用程序中进行切换还有一种方法: 使用 Task list。在空白的桌面上双击鼠标, 屏幕上出现如图 1.16 所示的 Task List (任务列表) 窗口。高亮选择欲切换到应用程序名称, 而后选择『Switch To』。

### (三) 菜单操作

在绝大多数 Windows 应用程序中, 都提供有菜单, 供用户选择完成相应的功能。其中: 灰色的菜单项表示相应功能在当前条件下, 不能执行; 菜单项右边的按键组合, 代表该



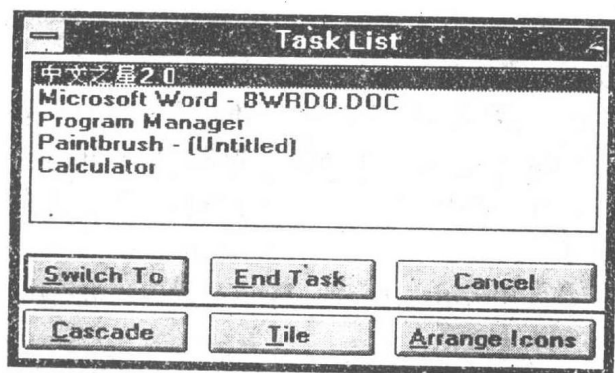


图 1.16 Task List (任务列表) 窗口

菜单项的简捷键，同时按下相应的按键组合，即可在不打开菜单的情况下，执行该菜单项功能。下面我们介绍菜单操作方法。

### 1. 鼠标操作

- (1) 移动鼠标指示，指向某一菜单项。
- (2) 单击鼠标左键，将打开相应的子菜单。
- (3) 再单击相应的子菜单项，即可选择该子菜单。

用户也可用下面的方法来直接选择一子菜单项：在一菜单项上点一下，并按住鼠标左键不放；拖动鼠标来选择所需的子菜单选项。

### 2. 键盘操作

用户也可使用键盘，来选择相应的子菜单：

- (1) 同时按下 **ALT**+ 相应菜单中带下划线的字母键，打开相应的菜单。
- (2) 按相应子菜单中带下划线的字母键，即可选择相应的子菜单项。

## 七、如何使用 Windows 的帮助

在大多数 Windows 应用程序中，都提供有一 [Help] (帮助) 菜单。如图 1.17 所示。当用户希望了解某一功能或者菜单命令时，可随时选择该菜单，启动相应的应用程序帮助系统，来随时得到各种联机帮助信息。因此掌握 Windows 帮助系统的使用方法，对用户是十分有益的。

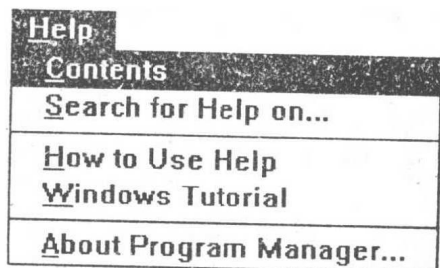


图 1.17 [Help] 菜单