

苏联大百科全书选译

伊 拉 克

人 民 出 版 社

苏联大百科全书选译

伊 拉 克

人 民 出 版 社

一九五六年·北京

伊 拉 克

*

人民出版社出版（北京东总布胡同十号）

北京市书刊出版业营业许可出字第1号

北京市印刷一厂印刷 新华书店发行

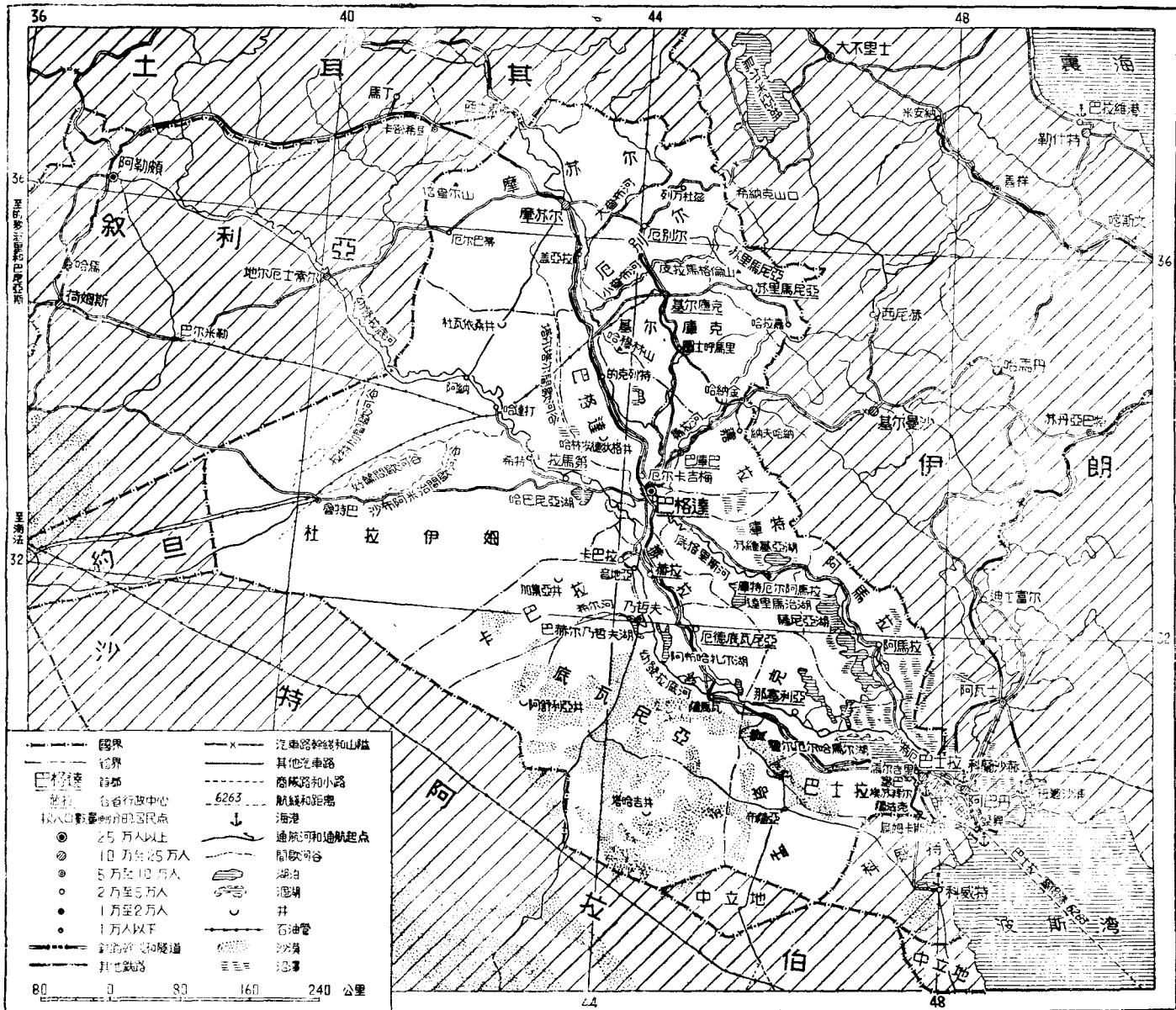
*

书号：1494·787×1092 1/32·1 1/4 印张·3插页·20,000字

一九五六年一月第一版

一九五六年一月北京第一次印刷

印数：1—4,500 定价：(0)0.21元



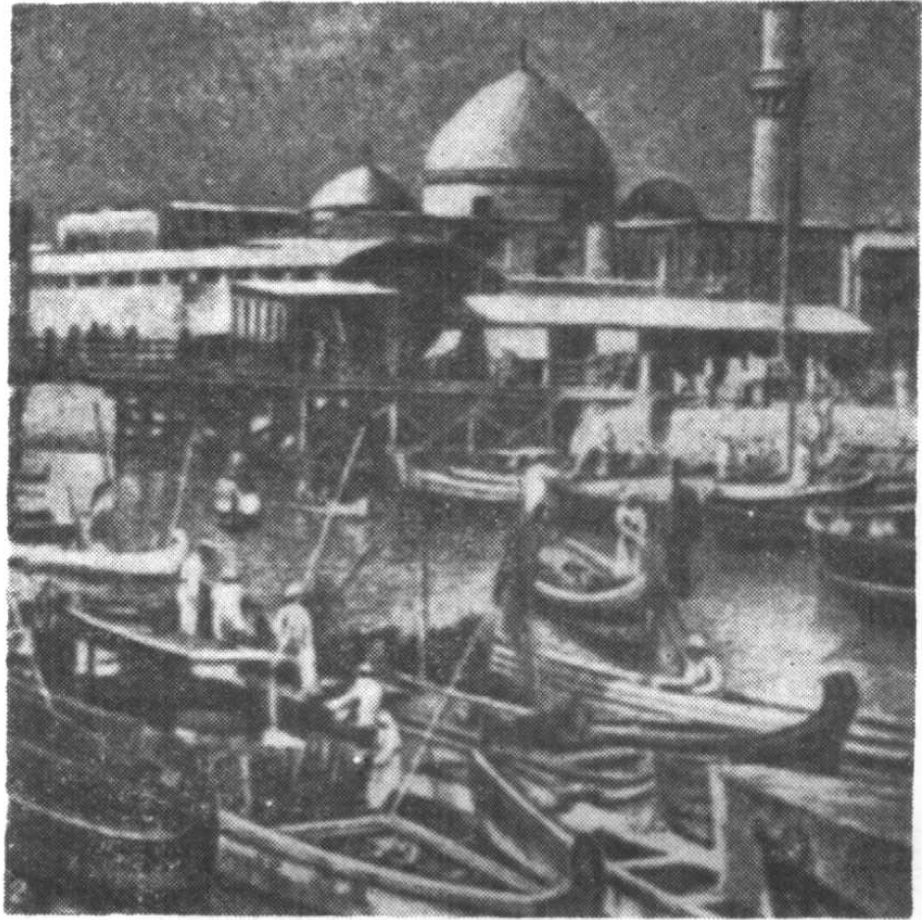
伊拉克行政區劃圖



棗椰樹種植園



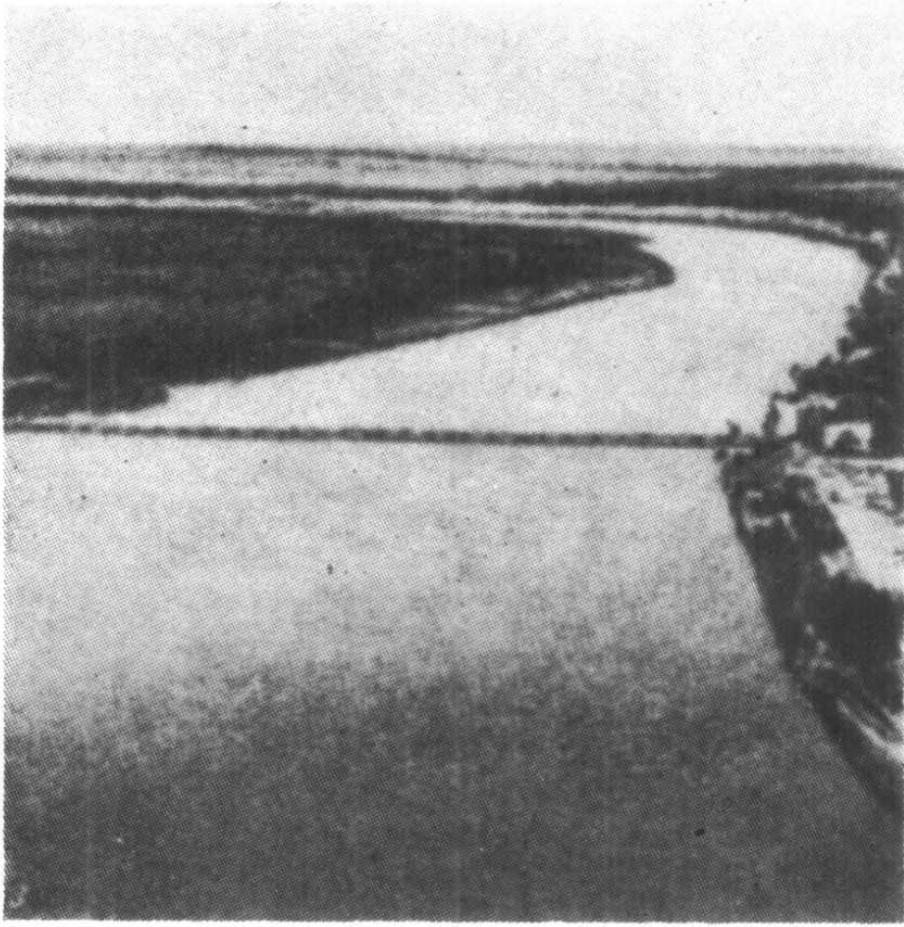
首都巴格達的鳥瞰



巴士拉城的运河之一



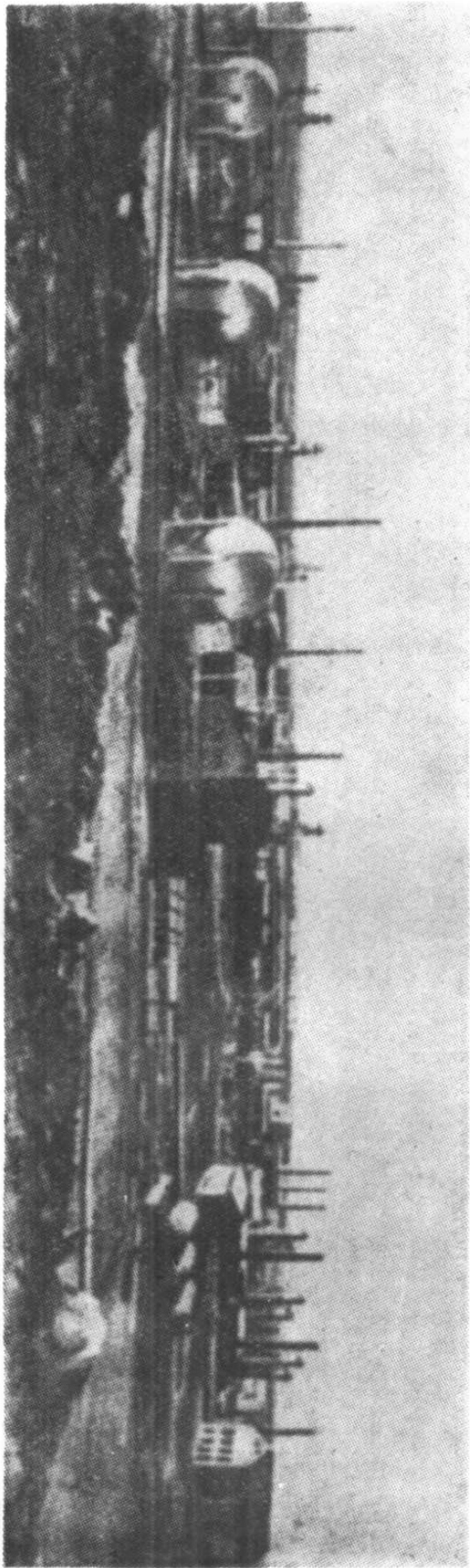
手工製的銅質器皿, 巴格達



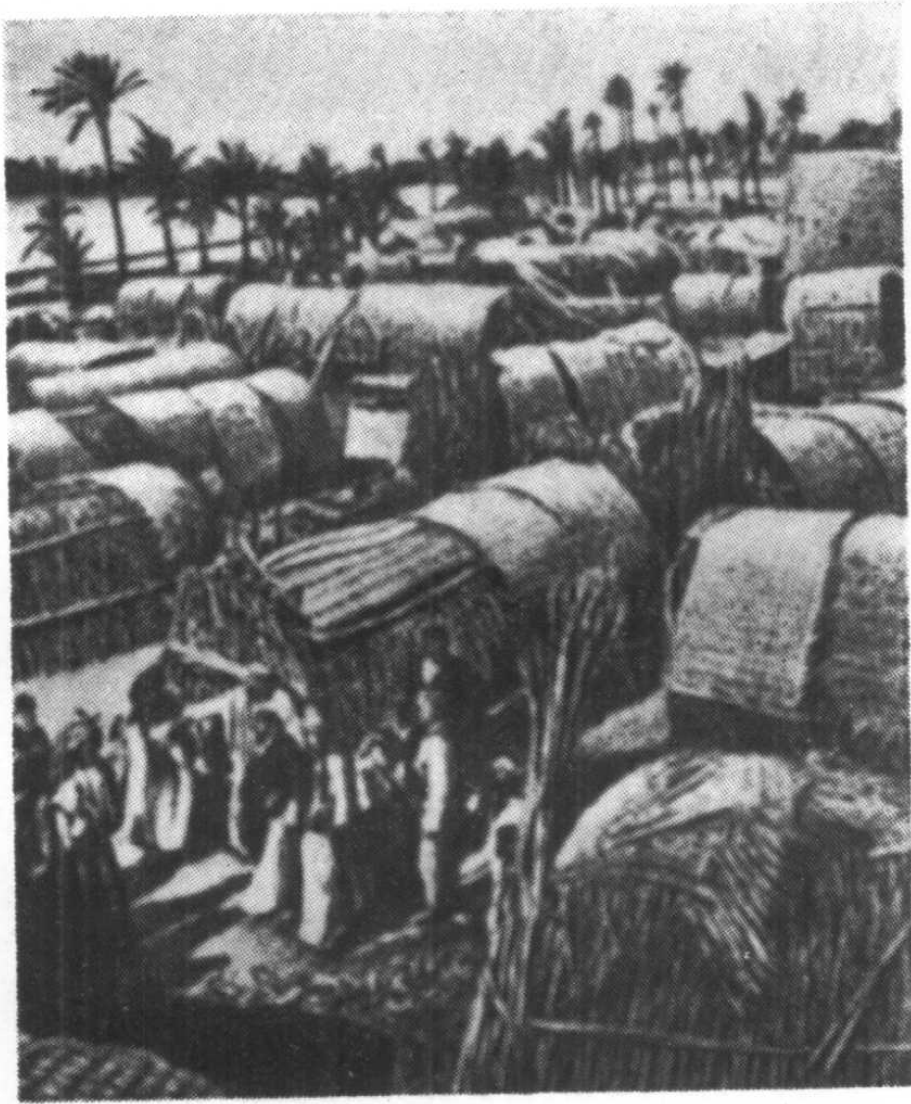
首都巴格達境內的底格里斯河



棕櫚林畔牧場上的羊羣



基尔库克城石油工厂的鸟瞰

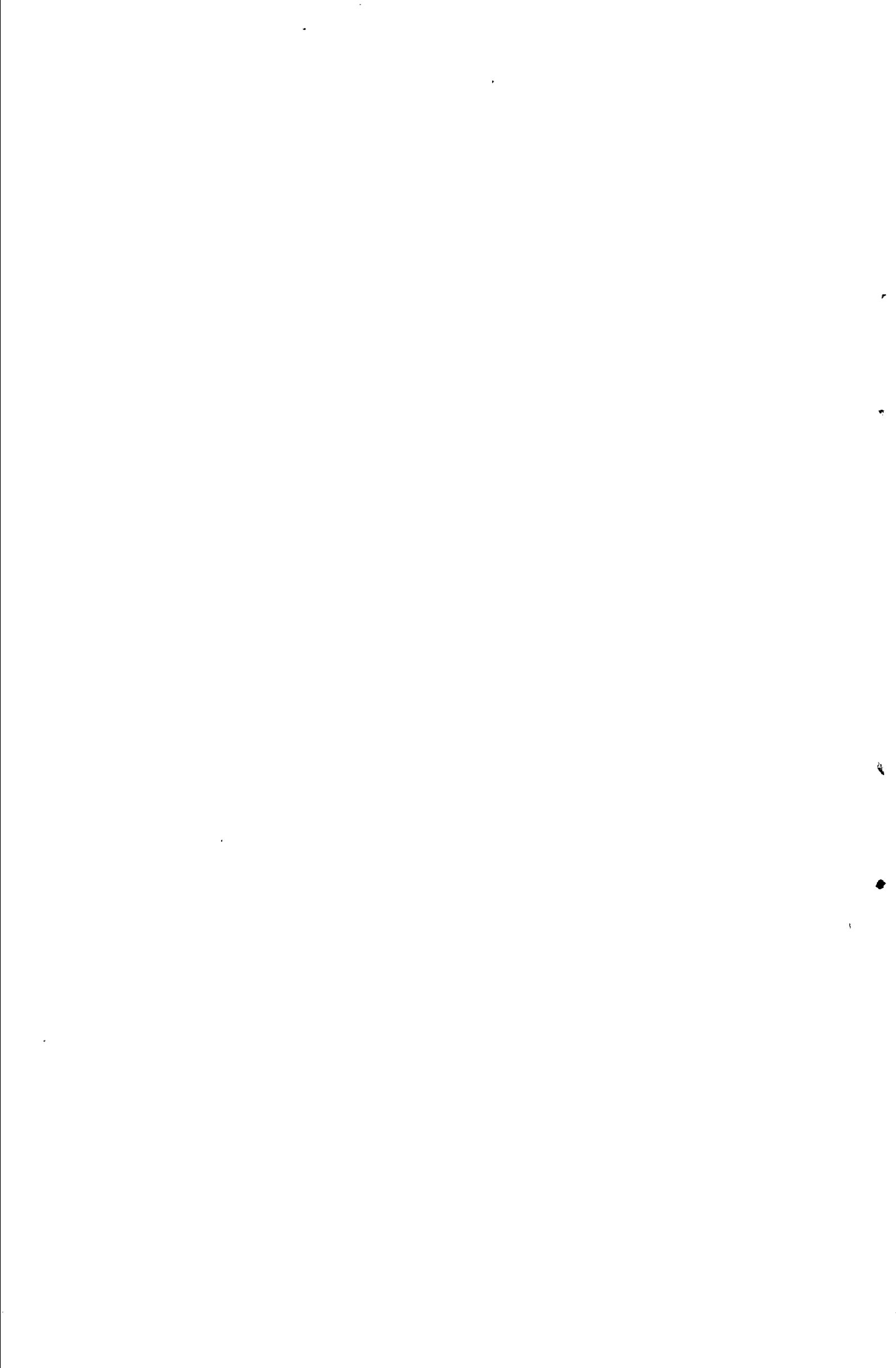


幼發拉底河下游的村莊

定價 0.21 元

目 錄

一	總說	3
二	自然地理概觀	3
三	經濟地理概觀	6
四	歷史概要	11
五	國家制度	20
六	武裝力量	21
七	政黨	22
八	職工運動	23
九	報刊與廣播事業	24
一〇	醫藥衛生狀況	24
一一	教育事業和科學機構	26
一二	文學	27



一 總 說

伊拉克是在帝國主義國家羽翼下的一個亞洲近東國家（王國）。該國界鄰伊朗、土耳其、敘利亞、約旦、沙特阿拉伯及科威特。東南部瀕臨波斯灣。面積 302,000 平方公里。人口 499 萬（1949 年）。行政區劃方面，伊拉克共分為 14 个省：阿馬拉、巴格達、巴士拉、底瓦尼亞、嘉拉、杜拉伊姆、卡巴拉、基爾庫克、庫特、摩蘇爾、孟塔費克、蘇里馬尼亞、赫拉、厄別爾。首都是巴格達。另外，大城市有：巴士拉、摩蘇爾、基爾庫克、卡巴拉、蘇里馬尼亞。居住於城市的居民不及全國人口的四分之一。人烟最稠密的地方是底格里斯、幼發拉底、沙特厄爾阿拉伯諸河流域，以及伊拉克北部的石油產區。沙漠地區和山地人口稀少。居民當中，75% 以上是阿拉伯人，集中於伊拉克的中部和南部。此外，伊拉克有庫爾德人（佔總人口的 15% 以上，多半居住在北部，以摩蘇爾城一帶為最多）、土耳其人、愛索爾人。許多大城市裏還居住有波斯人、亞美尼亞人和猶太人。伊拉克的統治者，對少數民族一向採取着沙文主義的政策，並千方百計地迫害他們。居民大多數信奉伊斯蘭教。回教徒中，遜尼派約佔 40%，什葉派約佔 60%。

二 自然地理概觀

地形 伊拉克絕大部分為美索不達米亞地理區域所佔；北

部和东北部。伊拉克包括有环绕美索不达米亚的山岳地带(亚美尼亚高原和伊朗高原)的边缘;西部是叙利亚高原和阿拉伯高原的边缘;东南部,伊拉克有长度约达 50 公里的领土濒临波斯湾。地质方面,伊拉克中央部分是小亚细亚和伊朗的阿尔卑斯型褶皱带的山麓下陷地,即处在这一褶皱带的各个幼年山脉隆起和阿拉伯古代地盾之间的下沉部分。下陷地带,充满第三纪和第四纪沉积层的庞大岩层(其中有砂岩、石灰岩和泥灰岩等)。在幼发拉底和底格里斯两河下游,两河的冲积层也达到很大的厚度。伊拉克的东北部,属于伊朗高原西部边缘的褶皱带,是一列东南走向的平行山脉,山脉由石灰岩、石膏、泥灰岩和砂岩构成。同伊朗交界的地方,山脉高达 3,000 公尺左右。除去这部分以外,伊拉克的地面是一个自西北向东南逐渐低下的平地。平地的北半部较高,通称上美索不达米亚或哲济勒(亦称厄尔哲济勒),是平坦的或间有丘陵起伏的高原,其高度在 200—450 公尺之间;北部和东部,伸进高原的是一些幅员不大的高地,是塔夫尔山和札格洛斯山的支脉,如:信查尔山(高 1,100 公尺),哈穆林山等。底格里斯和幼发拉底两河不甚宽大的河谷(在两河中游),自西北向东南倾斜,穿过哲济勒。伊拉克的南半部,通称下美索不达米亚(或称伊拉克厄尔阿拉伯),是高度在 100 公尺以下的低地,地形异常平坦而划一。在希特和比勒得两城附近穿过的是高约 100 公尺的台階地带,它把下美索不达米亚与上美索不达米亚分开。伊拉克的下美索不达米亚,是底格里斯和幼发拉底两河的冲积层地区。伊拉克的西部,是高达 450—900 公尺的高地。

矿产 伊拉克拥有丰富的石油矿,矿层相当于上始新世地层——下中新世和上白垩世(例如基尔库克、哈纳金、摩苏尔等区的矿层)。其他矿产(沥青、岩盐、煤)仅具有地方意义。

气候 伊拉克北部,即在上美索不达米亚部分,具有大陆性地中海型气候。此间夏季酷热而干燥,冬季温和而少严寒。摩苏尔的平均温度,在七月份是31.1度,一月份是7度;冬季寒冷气温达零下18度。伊拉克南部是热带气候。巴士拉的平均温度,八月份是34度,一月份是10.7度,绝对高温是55度。伊拉克一年之中的绝大部分,尤其是夏季,往往多北风和西北风,但这些风并不能带来雨水。整个伊拉克境雨量不大就是这个原因。年雨量,西南地区不到100公厘,巴士拉为163公厘,北部和东部为300—500公厘。雨水多半在冬季降落,往往随地中海的风暴从西方吹送而来。夏季通常是干旱季节,旱季在巴格达延续220天之久。伊拉克山地不甚酷热,同时也不怎样干燥;年雨量达700—800公厘。由于伊拉克气候条件决定,使得大部分地区必须实行人工灌溉。

水文 底格里斯河和幼发拉底河的中下游流经伊拉克境,这两条大河的河道在其下游会合为一,形成沙特厄尔阿拉伯河。两河发源于供给其主要水源的邻近山地。由于在蒸发过程中消耗许多水分,两河下游的水量反而不及中游充沛。春季河水猛烈上涨,是底格里斯和幼发拉底两河的特征,涨水时期两河下游往往氾滥成灾,波及范围甚广。底格里斯河的平均流量,一年之中起伏于337—3020秒立方公尺之间,幼发拉底河起伏于260—1790秒立方公尺之间。许多湖泊(巴赫尔乃哲夫湖,霍尔厄尔哈马尔湖等)和沼泽,全靠底格里斯和幼发拉底两河氾滥的河水补给。这些湖沼结连着许多河川的支流而形成稠密的水流网,满布于伊拉克南部的低洼地带。在伊拉克境内,幼发拉底河没有一条固定的支流;从左岸注入底格里斯河的河流,有大查布河、小查布河、嘉拉河。底格里斯河和幼发拉底河在伊拉克的经济生活中具有巨大意义。古代,两河曾是丰富的灌溉水源。中世

紀，伊拉克已經有了廣泛的灌溉網，但是後來又被荒廢掉了，目前業經恢復的僅有一小部分。伊拉克的其餘一些河流都具有臨時水道——間歇河谷的性質。

植物和動物 伊拉克的植物，大部具有半沙漠性質和沙漠性質。該國北部平原地區，以所謂“石膏質半沙漠”佔多數；沿着山麓一帶（腐植質半沙漠），有着比較繁茂的植物。大部分山坡上，僅覆蓋着有刺的灌木叢，叢中樹木分佈稀疏（其中有阿月渾子、無花果等）。山中有些地區，也可見到森林。河流沿岸的個別地區，伸延着由柳樹和白楊組成的走廊型森林；蘆葦植物組成茂盛的葦叢。沿着河流和水渠的兩岸，大部分地區種植棗樹，成為伊拉克南部景觀的最大特徵。伊拉克的動物界完全屬於舊北帶地中海亞帶。埃塞俄比亞動物區的動物都是一些混合種動物，如非洲羚羊。最典型的動物是野驢、身上帶有条紋的鬘狗、胡狼、林獾，以及很多齧齒類和爬虫類動物。伊拉克的南部，以富有水鳥為特徵（鵜鷗、紅鶴、蒼鷺等）。

三 經濟地理概觀

一般經濟特徵 伊拉克是一個存在着很多封建殘餘的、落後的農業和畜牧業國家。伊拉克約有47%的居民过着遊牧和半遊牧的生活。居民已聯合為部族，其中某些部族尚保存有宗法家長制的成分，階級分化過程表現得異常顯明。伊拉克的經濟具有殖民地的性質。主要經濟命脈掌握在外國資本家，特別是英國資本家的手裏。最近數十年來，美國資本也日益滲入伊拉克的經濟當中。外國帝國主義者竭力阻礙着伊拉克工廠工業的發展。他們並且還將主要的開採工業部門——石油工業攬為己有。

工業 開採工業 伊拉克蘊藏有丰富的石油。石油資源估計有8—9億噸(佔資本主義世界石油藏量的8—10%)。可是,伊拉克的石油產地都被外國資本家佔據着。他們為了追求最大限度的利潤,對伊拉克的石油則橫暴地濫加開採。主要的石油公司是“伊拉克石油公司”。帝國主義國家各石油壟斷資本家之間,為了爭奪伊拉克的石油,進行着異常激烈的鬥爭。特別是美國的壟斷資本家正在極力擴張自己的勢力,可是至目前(1953年)為止,“伊拉克石油公司”股票的監督協定却仍屬於英國資本家所有。

石油大半是在摩蘇爾—基爾庫克地區開採;哈納金附近採掘的石油,產量不大,僅可供當地需要。埃蘇拜爾(靠近巴士拉城),也開始採掘石油。該地設有輸油管,可通發奧港(沙特厄爾阿拉伯河上)。

伊拉克石油開採量(單位:百萬噸)

1938年	4.3	1948年	3.3
1945年	4.7	1949年	4.1
1946年	4.7	1950年	6.6
1947年	4.7	1951年	8.2

石油可以通過兩條油管由基爾庫克輸往地中海岸的的黎波里港(黎巴嫩境),這兩條油管共長851.2公里。油管的直徑,一條是30.48公分,另一條是40.64公分。還有一條油管,連接着基爾庫克和地中海岸的海法港(以色列境),但是這條油管從巴勒斯坦有軍事行動時期(1948年)至1950年期間,曾經失去作用。第二次世界大戰以後,修築成了基爾庫克至敘利亞境地中海岸的巴尼亞斯港的油管,並於1952年開始部分輸油,油管長達896公里,直徑為76.2公分。

殘酷地剝削伊拉克工人的外國石油壟斷集團的掠奪行為,