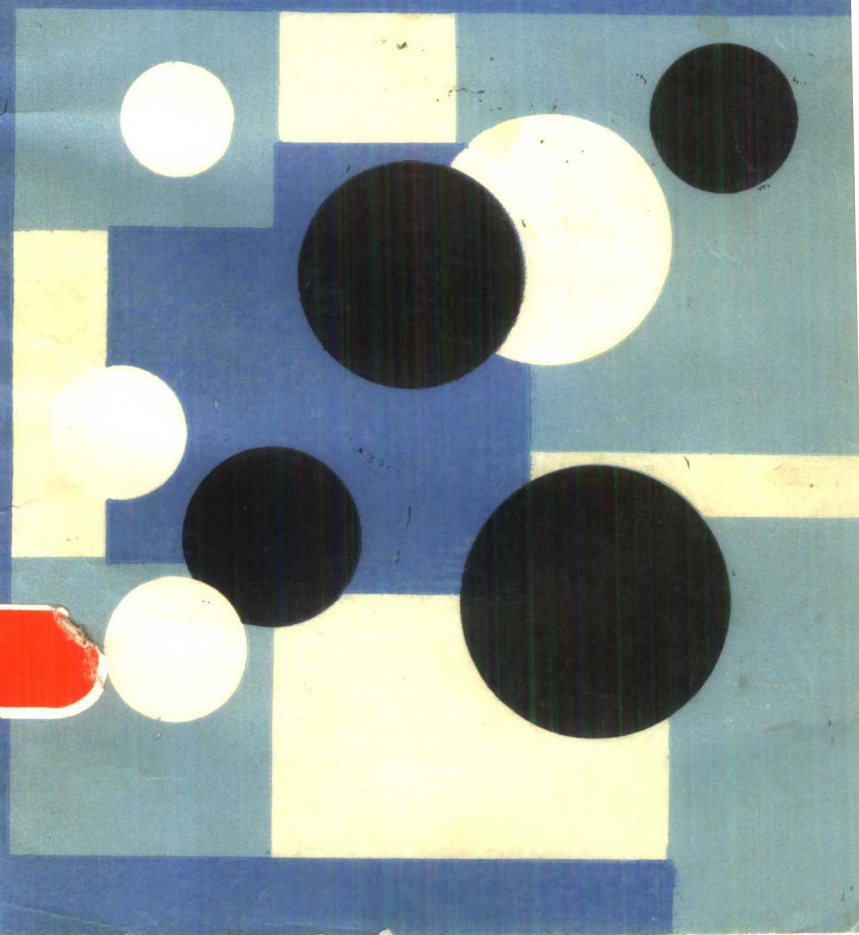


WEIQI GUANZI
JI CHU

围棋官子基础

日本九段 石田芳夫 著



日本围棋丛书

围棋官子基础

日本九段 石田芳夫 著

郑虹 凯希译 郑怀德校

蜀蓉棋艺出版社

责任编辑：丁开明

封面设计：陈克刚

围棋官子基础 日本九段 石田芳夫 著 郑虹 凯希 译 郑怀德 校

蜀蓉棋艺出版社 出版 成都 提督街 46 号

四川省新华书店发行 成都 印刷一厂印刷

787×1092 毫米 32 开本 6 印张 140 千字

1986年3月第1版 1986年3月第1次印刷 印数：1—25,000册

统一书号：7457·0023

定价：0.90 元

序

常言“棋之胜负在终盘”，由此可见终盘战的重要。

即使是专业棋手之间的对弈，进入终盘以后，也经常会出现胜负逆转。其中，由于收官使得盘面局势忽左忽右之例更是屡见不鲜。专业棋手往往为时间所限不能仔细琢磨，而业余棋手完全可以充分考虑，希望您不要漏算。

与充满乐趣的布局构思，大规模的中盘战趣味相比，官子仅仅是先手、后手之争，仅仅集中在1目、2目的得失上，这实在太微不足道了。但也不能因此对官子采取无所谓的态度，不予重视，否则胜利在握的棋也会输掉，使您不胜悔恨。

书中介绍的官子既不深奥难解，又不枯燥无味，谁都可以看懂，并能从中得到乐趣，本书将这一宗旨编入各个章节。比起细致的计算技术更强调视觉，强调“目识官子的大小”，这是本书的特点。比如，终盘时成的形，则取“此形几目”这一侧面；序盘和中盘呈现出来的形，则取“形和目数”这一侧面。这是一种高效率的学习方法，而且可以立即在实战中奏效。

任何事情的收尾工作都非常重要。

也可以说业余棋手的弱点在于官子，所以希望业余棋手们加强收官实力，以提高胜率。

石田芳夫

作者简介

石田芳夫九段，1948年生于日本爱知县，是七十年代活跃于日本棋坛最著名的青年职业棋手之一。作为一名优秀棋手，他具备一切棋艺的、思维的、以及心理的良好素质，这毋庸置疑，但更能给人留下深刻印象的，却是他特征鲜明、出类拔萃的对局实战技能——这就是超群的计算能力。围棋布局及中盘阶段的形势判断，是运用逻辑思维的计算；围棋的收官，是变化的数目字的计算。日本棋界称誉石田芳夫是“围棋形势判断”和“围棋官子计算”上的“电子计算机”，形象地说明了他在这两个方面极高的造诣。

1982年《成都棋苑》曾出版了石田芳夫的《围棋形势判断基础》一书，并于1983年再版，受到我国读者好评。《围棋官子基础》堪称姊妹篇，它收集了大量的围棋官子实例，全面地介绍了围棋官子的理论、概念、以及运用技巧。全书资料丰富，讲解细致，是很有实用价值的工具性书籍。

编者

目 录

| | |
|---------------------------|----|
| 第一章 官子基本及思维法 | 1 |
| 一 官子种类..... | 2 |
| 二 出入计算法..... | 11 |
| 三 官子次序..... | 18 |
| 第二章 简单的计算技巧 | 27 |
| 一 目识官子基本..... | 28 |
| 二 扳接种种..... | 62 |
| 三 尖种种..... | 71 |
| 四 伸腿种种..... | 79 |
| 五 飞种种..... | 85 |
| 六 挡种种..... | 91 |
| 七 断吃与接种种..... | 99 |

第三章 官子手筋 115

第四章 正确收官与损官 137

您有没有走俗手? 138

第五章 目识“此形几目?” 159

一 目识——基本形与目数 160

二 目识——序盘、中盘目数 170

三 目识——着棋点及其目数 180

历史与人物

明治时代的棋士(1) 本因坊秀甫 10

明治时代的棋士(2) 岩崎健造 22

安井算哲与天元 54

官子名局(1) 113

官子名局(2) 186

第 一 章

官子基本及思维法



一 官子种类

收官时必须掌握各种技巧，首先按顺序分类进行介绍。

官子可以归纳为以下三种：

1. **双先**（不管谁走都是先手）
2. **单先**（一方先手，另一方后手）
3. **双后**（不管谁走都是后手）

第一种“双先”在官子中价值最大，所以倍受重视。

双先多在威胁对方根据地或双方空的得失（出入计算）甚大的地方出现，所以一定要牢记“双先必争”这条铁的准则。

第二种“单先”强调的是官子最大条件的先手权利。

对方走是先手（自己走是后手）的地方，当然要按照对方走过以后的情形来计算。对相当大的单先自己走后手，这种收官方法叫“逆官子”。

请记住逆官子是特殊场合下的一种手段。

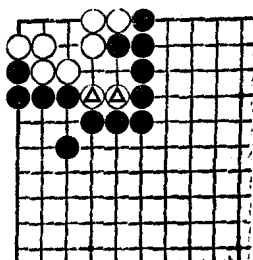
第三种“双后”是双方都是后手的官子。即使官子相当大，也要放在最后走，这是要领。

先手和后手

〔第 1 型〕黑先手

所谓先手，是指现在走即可得利，如对方不应，接着还可以继续收益的手段。

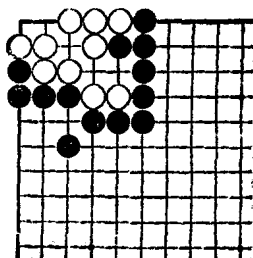
第 1 型就是这种情况，吃⊙二子先手，随后，白不得不补。



〔第 1 型〕

〔第 2 型〕黑后手

所谓后手，是指现在走收益颇大，而下一着就无利可得。相反，下面可得的利益越大，对方就越不能脱先，这就是先手和后手的区别。



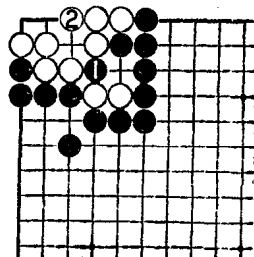
〔第 2 型〕

1 图（黑先手 6 目）

黑 1 吃白二子是先手。

白 2 如果不应，角将被吃，只好这样做活。结果，黑空增加 5 目，白补一手减少 1 目，其增减 5 目加 1 目等于 6 目。

黑 1 就叫“黑先手 6 目”。

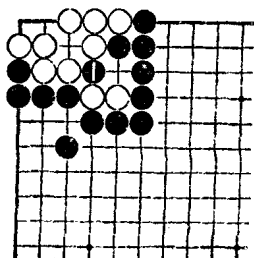


1 图

2 图（黑后手 5 目）

这个形，黑 1 吃白二子是后手。

与前图不同的是白角上无需再补。结果，黑空增加 5 目，黑 1 这手就叫“后手 5 目”。

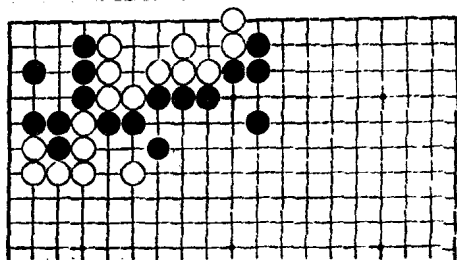


2 图

双先 (1) 一扳接

〔第 3 型〕 双先

“双先”是最重要的官子，不管谁走都是先手。一般认为一方如能抢到所有的双先官子，这盘棋就可以赢了。双先的目数表现出胜负的目数。



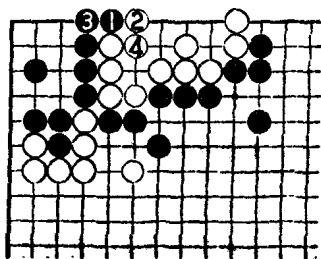
〔第 3 型〕 双先

本型是双先 4 目，走到这个官子的一方无条件得了 4 目便宜，显然，可以认为最后的胜负中会有 4 目的变化。

因此，双先官子一定要尽快走掉，以免对方抢先。

1 图 (黑先手 4 目)

黑 1、3 扳接，很明显白 4 不得不补，这样黑就达到了先手的目的。



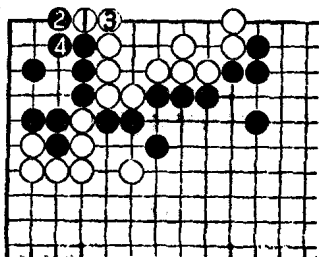
1 图

2 图 (白先手 4 目)

相反，白 1、3 扳接也是先手，黑 4 如果脱先，被白在 4 位断，黑死。

这个官子虽然只有 4 目的损失，但重要的是它具备先手条件。

因此，这里黑白双方都有收官的权利，轮到哪一方，哪一方就可以“捷足先登”。

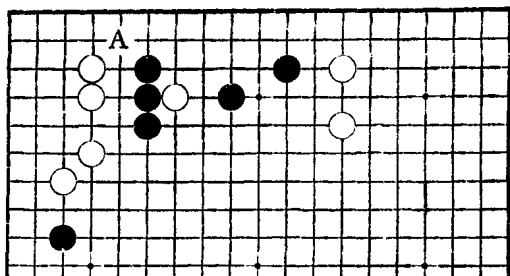


2 图

双先(2)一尖

〔第4型〕双先

“双先必争”，
可以说是铁的准则。
在威胁对方根据地这点上，A位尖双方均可先手得利。



〔第4型〕

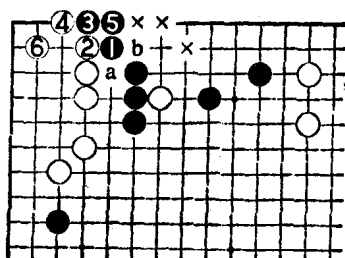
以后还有一线的扳接，什么时候走要看时机是否适宜。但一线 的扳接基本上可以看成是走到A位尖的一方的权利。

官子的巧拙就在于是否能抓住这些地方，并按照顺序迅速地走掉。

1图(黑先手6目)

黑1尖是相当大的一手，它瞄准了对白角的攻击。白2挡后，黑3、5扳接，先手。

以后将成白a、黑b之形

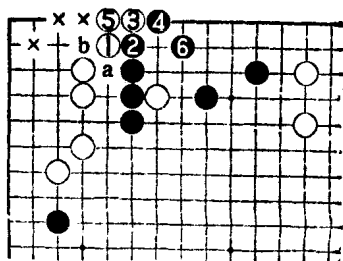


1图

2图(白先手6目)

相反，白1尖到5接是白的先手。以后成黑a、白b之形。主要双方都是先手，这才是焦点。

与前图相比，x印处白空增加3目，黑空减少3目(1图x印处)，白1这手棋先手6目。



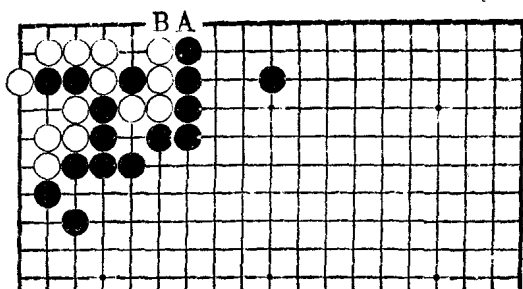
2图

单先与逆官子

(1)

〔第5型〕单先

所谓单先，是指一方是先手，而另一方是后手的地方。譬如，本图白A扳是先手，而黑B扳就成了后手。此图就是单先的图例。



〔第5型〕单先

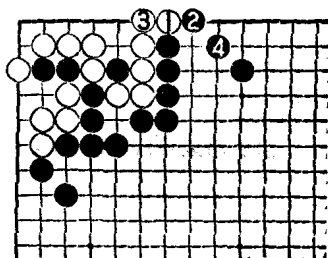
这种场合，黑几乎等于没有B位扳的权利，而白在A位扳的权利是绝对的，因此要按白A扳来计算。

但是，这里有逆官子的手法。黑不让白先手走到A位，而抢先后手走B就叫逆官子。

1图（白单先4目）

白1、8扳接是先手4目的官子，这要作为白的权利来计算。

白可以保持先手再转向其他好点。这种先手4目如果能抢到四个，就可得16目，细棋的局面凭这个目数就能决出胜负。

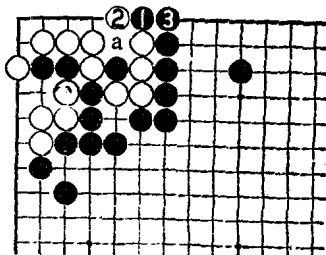


1图

2图（黑逆官子4目）

黑1、8扳接落一个后手，黑不便走。不过以后白要在a位补棋。

这种收官方法叫“逆官子4目”。



2图

单先与逆官子

(2)

〔第6型〕单先

不考虑周围的情况，过早地走掉先手，往往会“失去味道”。为了留作劫材或保留余味，一方往往不愿过早地走掉这些先手官子，这时就会产生逆官子。

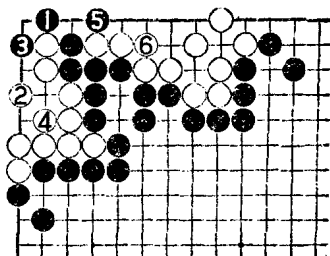
也就是说在某种特殊情况下，虽是先手，但需要保留，这里包含着很深、很复杂的棋理。

逆官子比表面的价值要大，它是后手官子的二倍。这样记忆逆官子会更方便一些。

逆官子比表面的价值要大，它是后手官子的二倍。这样记忆逆官子会更方便一些。

1图（黑先手9目）

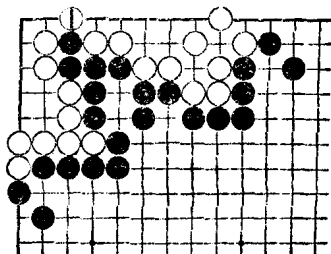
黑1扳先手，白只有2位虎，黑3再扳便宜一下，白只能做眼求活。黑5、白6必然之着，白也只能这样委屈求全，黑先手9目。



1 图

2图（白逆官子9目）

白1渡是逆官子9目，与前图相比，空白增加9目。虽说同样是后手官子，但逆官子可以防止对方的先手，所以计算时将逆官子作为普通后手官子的二倍来计算，就是说逆官子9目等于后手18目。

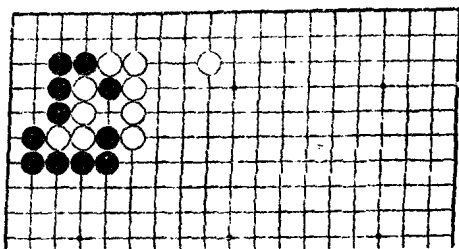


2 图

双后 (1)

〔第7型〕双后

所谓双后，是指不管谁走都是后手的地方。因此，即使是相当大的官子，也要等先手官子收过后，才能走。



〔第7型〕双后

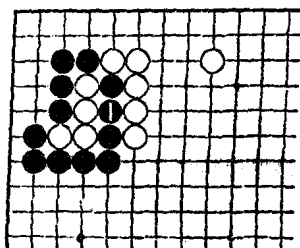
假设盘面上有一个后手6目的官子，作为官子这手棋可以说是相当大的，但如果其他地方还有一个2目官子是先手，此时就要先收2目的先手官子。不过这个2目官子的下一着也仅仅只有2、3目的话，此时还是走后手6目为大。

以上是官子的基本要领。

1图 (黑后手10目)

黑1提吃白四子后成8目空。如果就此认为黑1是8目之着，结论未免过早。

接下去还必须考虑白走过后的情形。



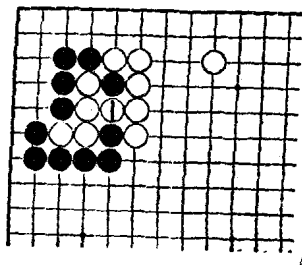
1图

2图 (白后手10目)

白1提吃黑一子得2目空。黑走，黑空8目；白走，白空2目，加起来有10目，10目才是这个官子的“实数”。

计算一手棋的大小，黑白双方走过后的目数增减之和才是官子的目数。

这是出入计算的基本点（参看11页以后）。

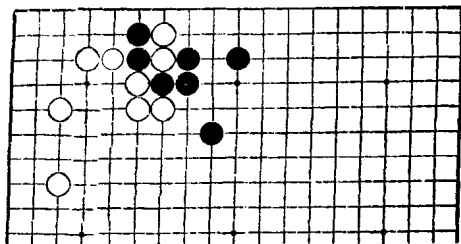


2图

双后 (2)

〔第8型〕双后

这是在实战中经常出现的一种形。不是黑吃白二子，就是白吃黑二子，这个差别很大，虽说是后手，但加起来有14目。



〔第8型〕

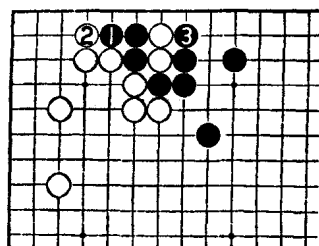
专业棋手对局时，常常不将棋走尽而保留着，因为要通过全局的判断选择时机。正是在这些无法简单明快地加以判断的棋中隐藏着趣味和奥妙。

以上介绍的双先、单先、双后是官子之精髓，目前所有的收官使用的都是这种官子法。

1图 (黑后手14目)

黑1、白2交换过后，黑3再吃，这是次序。

这里既救出自己二子，又吃了对方二子，大小有14目(计算法后述)。



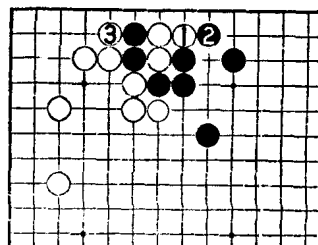
1图

2图 (白后手14目)

白走也一样，先白1、黑2交换，白3再吃，这是要领。同样是后手14目。

两图相比，黑白所得的增减之和是14目。

这种场合一看就知道有10多目，如果这样记会更方便些。



2图

历史与人物

明治时代的棋士 (1) 本因坊秀甫

“明治时代已经远远地过去了”，而这一时代棋士的代表本因坊秀甫却永垂。

历史上随着德川幕府倒台，本因坊世家以及一些围棋宗师曾失去俸禄，棋士的生活陷入困境，棋道也一时趋于衰退。

明治12年，村濑秀甫（以后的十八世本因坊秀甫）首先起来邀集了棋艺爱好者，创办了方圆社，重振棋界。接着本因坊秀荣继于其后，为今天围棋的昌盛奠定了基础。

谚语：“天欲赋任于汝，先劳汝之心身”。秀甫一生的道路并不平坦。少年时代入门秀和宗师时的艰难，明治初年到处流浪的困苦，然而秀甫经受住了考验，终于晚年得志，干出了一番事业，被誉为“围棋中兴之祖”。

明治时代的思想家中江兆民在他的名著《一年有半》中列举了近代日本伟人的姓名，秀甫也同藤田东湖、西乡隆盛一样受到了颂赞。

海外普及的先驱

作为对新时代的展望，秀甫不仅努力使围棋大众化，还积极使围棋国际化。首先出版发行了机关杂志月刊《围棋新报》，并每月举行一次比赛，为了使围棋在全世界传播，秀甫起到了“海外普及”的先驱的作用。

明治初年，从德国来东京大学任教的高鲁赛鲁特博士偶尔对围棋感兴趣来了，经人介绍，他请当时的十三世井上因硕指导棋艺，井上因硕回说：“这些洋人教也学不会！”拒绝了他的请求。高鲁赛鲁特又去找其他老师。当得知秀甫是日本最好的老师前去求教时，“谈不上什么请求，我能向文明开化的世界推广围棋是很荣幸的。”秀甫爽快地应诺了。

秀甫作为一个真正的人的魅力和伟大也就在于此。

高鲁赛鲁特博士回国时，秀甫将五十几份适用于外国人的定式、布局等棋谱馈赠于他。这些资料经过高鲁赛鲁特博士的加工、整理，作为一本德语的《围棋入门》出版了。

事情已经过去近百年了，秀甫播下的一粒种子终于开出了“世界业余围棋锦标赛”这朵灿烂的鲜花。