

前 言

计算机基础课程的教学和实验是教学环节中密不可分的两个层面,两者相辅相成,缺一不可。《计算机基础实验教程》是与《计算机基础教程》配套使用的实验指导教材,两者章节对应,选材相同;选用微软的 Windows 操作系统及其 Office 桌面办公系统软件;选择最新、最流行和主流产品。实验教程的侧重点与教材不同,教材强调基本概念、基本理论、基本方法;实验教程强调基本技能、基本操作、基本方法。本书在内容组织上有鲜明的特点,提供了大量命令序列、样文、范例让学生动手操作、模仿;用简捷的操作表达式描述操作过程,引导读者正确地操作对象,掌握操作技能,培养读者的动手能力;介绍了大量在 Windows 环境下的常用工具和 Internet 常用工具,扩大读者的眼界,方便读者使用信息工具,增加计算机知识的积累。

本书以 Windows98、Windows NT4.0 和 Office2000 为蓝本,讨论 Windows 操作系统和 Office 桌面办公系统中共同的图形用户界面的操作方法,强调可操作对象的共性,淡化了版本的差异。

本书从内容安排上做到由浅入深、循序渐进。本书内容丰富,详略得当,层次分明,结构严谨,体系合理。分别介绍了计算机的基本操作、Windows 实验、Word 实验、Excel 实验、Access 实验、PowerPoint 实验、MS-DOS 实验、UCDOS 和 WPS 实验,还介绍了 Windows NT,Internet,网络浏览器,Windows 常用工具和 Internet 常用工具的使用。

全书共分十章,第一章为计算机的基本操作;第二章为 Windows 操作系统;第三章为中文 Word;第四章为中文 Excel;第五章为 DOS 操作系统;第六章为 UCDOS 和 WPS;第七章为中文 Access;第八章为中文 PowerPoint;第九章为计算机网络基础知识;第十章为常用工具软件。

本书由李振立、钮焱主编,孙晓莉、张群、李军、熊英副主编。李振立和钮焱统编了全书。由于编写时间仓促,编者水平有限,缺点和疏漏在所难免,敬请读者不吝批评指正。

编者

2001 年元月

目 录

前 言	(i)
第一章 计算机的基本操作	(1)
实验 1.1 计算机的启动及键盘操作	(1)
实验 1.2 计算机病毒的防治方法	(5)
第二章 Windows 操作系统	(13)
实验 2.1 基本操作	(13)
实验 2.2 文件夹与文件管理	(22)
实验 2.3 附件	(28)
第三章 中文 Word	(36)
实验 3.1 文字录入与编辑	(36)
实验 3.2 格式设置与编排	(40)
实验 3.3 绘制图形与引用图片	(46)
实验 3.4 表格操作	(49)
实验 3.5 图文混排	(55)
第四章 中文 Excel	(61)
实验 4.1 工作表操作	(61)
实验 4.2 数据处理	(67)
实验 4.3 综合应用	(76)
第五章 DOS 操作系统	(81)
实验 5.1 目录操作命令	(81)
实验 5.2 文件操作命令	(87)
实验 5.3 磁盘操作命令	(92)
实验 5.4 DOS 批处理文件与系统配置	(98)
第六章 UCDOS 和 WPS	(109)
实验 6.1 UCDOS 的使用	(109)
实验 6.2 WPS 的使用	(115)
第七章 中文 Access	(123)
实验 7.1 创建简单的 Access 数据库	(123)
实验 7.2 表与窗体	(133)
实验 7.3 查询与报表	(140)
第八章 中文 PowerPoint	(145)
实验 8.1 PowerPoint 的启动及界面认识	(145)
实验 8.2 演示文稿的基本操作	(146)
实验 8.3 PowerPoint 的基本操作	(148)
实验 8.4 版式修改、效果制作与链接	(152)

第九章 计算机网络基础知识	(156)
实验 9.1 Windows NT 的使用	(156)
实验 9.2 Internet 连接	(158)
实验 9.3 Internet Explorer 的使用	(160)
实验 9.4 Outlook Express 的使用	(161)
第十章 常用工具软件	(163)
实验 10.1 WinZip 的使用	(163)
实验 10.2 ACDSee 的使用	(165)
实验 10.3 Winamp 的使用	(166)
实验 10.4 Net Ants 的使用	(167)
实验 10.5 Web Zip 的使用	(170)
实验 10.6 Foxmail 的使用.....	(171)
实验 10.7 OICQ 的使用	(175)
实验 10.8 HD-COPY 的使用	(177)
实验 10.9 ARJ 的使用	(180)

第一章 计算机的基本操作

实验 1.1 计算机的启动及键盘操作

【实验目的】

- (1) 熟悉微机的基本配置,各部件的功能,掌握计算机的正确操作方法。
- (2) 掌握键盘的键功能和击键方法。
- (3) 指法练习。

【实验准备】

硬盘首先安装 MS-DOS 6.22,然后安装 Windows 98 操作系统。根目录下没有设置 Autoexec. bat 自动批处理文件。

【预备知识】

1. 开、关机过程

冷启动:通过开启计算机电源开关,使计算机上电而启动的过程称为冷启动。冷启动的步骤如下:

步骤一:用户依次打开显示器、打印机和主机电源。

步骤二:计算机自检,屏幕显示内存完好情况,并对硬件进行测试,用户可以观察到硬盘灯、软驱灯、键盘灯亮,听到驱动器工作的声音。测试完成后,系统自举。

对于安装 DOS 操作系统的计算机,将询问当前日期和时间,用户回车两次后,屏幕显示 DOS 的提示符 C:\)或者 A:\),操作过程为:

Starting MS-DOS...

Current date is Thu 1998-08-18 ;当前的日期是 1998 年 8 月 18 日

Enter new date (yy-mm-dd): ;输入新的日期,(回车)

Current time is 13:31:30.40 ;当前的时间是 13 点 31 分 30 秒 40 百分秒

Enter new time: ;输入新的时间,(回车)

系统提示信息:

Microsoft(R) MS-DOS 6.22 Chinese Version ;微软 MS-DOS 6.22 中文版

(C)Copyright Microsoft Corp 1981-1994. ;微软公司版权

A:\) ;软盘启动 DOS 提示符

对于安装 Windows 操作系统的计算机,将出现 Windows 蓝色启动窗口,直至进入 Windows 桌面。

热启动:在 DOS 操作系统同时按下键盘<Ctrl>+<Alt>+键,将重新启动计算机;在 Windows 操作系统<单击>“开始”菜单“关闭系统”,出现“关闭系统”对话框,如图 1-1 所示,选择“重新启动计算机”选项。

2. 键盘与键功能

常用的键盘有 101 标准键盘和 Windows 95/98 键盘,其中 101 标准键盘的使用方法见教材第一章,而 Windows 95/98 键盘的使用方法见教材第二章。通常,键盘操作的描述为:

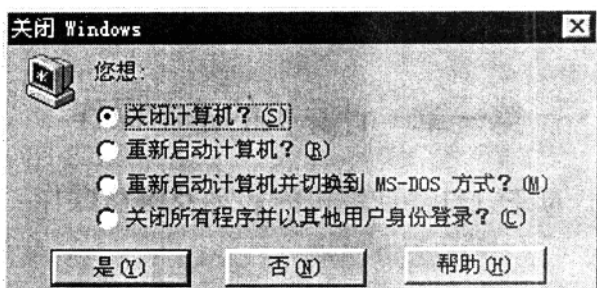


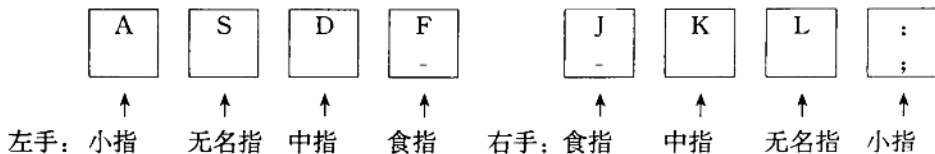
图 1-1 关闭 Windows 对话框

用“〈〉”表示按键操作,如〈Enter〉表示按“回车”键;组合键〈Ctrl+C〉表示先按下〈Ctrl〉键不放,再按〈C〉键。组合键〈Alt, F,S〉表示按下〈Alt〉键,松开,再按〈F〉键,松开,最后按〈S〉键。

3. 标准英文打字指法

姿势:身体保持笔直,稍偏于键盘右方;坐稳,两脚平放;两肘轻轻贴于腋下,手腕抬起,手指指向键盘的基准键位上方。

基准键位:



键盘指法分区:

左手: 小指				无名		中指		食指		右手: 食指				中指		无名		小指	
~	!	@	#	S	%	^	&	+	()	-	+		←					
`	1	2	3	4	5	6	7	8	9	0	_	=	\						
Tab	Q	W	E	R	T	Y	U	I	O	P	{	}							
Caps lock	A	S	D	F	G	H	J	K	L	:	"	'	Enter ←						
Shift	Z	X	C	V	B	N	M	<	>	?	/		Shift						
Ctrl	Alt	空格键										Alt	Ctrl						

【实验步骤】

(1) 考察计算机配置和键位

观察当前使用的计算机的配置(主机、显示器、驱动器、键盘的类型),各部件的电源线和信号线的连接。

观察当前使用的键盘,找出功能键区、标准键盘区、编辑键区、计算器键盘(小键盘)和状态指示灯区;注意键位分布,找出基准键的键位。

观察显示器、主机电源开关的位置,观察“RESET”按钮的位置。

(2) DOS 操作系统的基本操作

冷启动:根据冷启动操作步骤,执行开机操作,记录开机过程屏幕显示信息和所作应答(注意:冷启动操作应有限次进行,严禁频繁开关计算机电源)。

热启动:同时按键盘<Ctrl>+<Alt>+键或按主机机箱<RESET>按钮。

(3) 键盘操作(重点)

步骤一:字母、数字、符号输入:

大写字母输入——按键盘<CapsLock>键,Caps 指示灯亮,输入大写字母。

C:\>A B C D E F G H I J K L M N O P Q R S T U V W X Y Z

小写字母输入——按键盘<CapsLock>键,Caps 指示灯灭,输入小写字母。

C:\>a b c d e f g h i j k l m n o p q r s t u v w x y z

键盘锁定在大写状态下,若要输入少数的小写字母可以用<Shift>键转换,如:

C:\>AAa BBb CCc DDd EEe Eef GGg HHh Iii

键盘锁定在小写状态下,若要输入少数的大写字母可以用<Shift>键转换,如:

C:\>aaaA bbbB cccC dddD eeeE fffF gggG hhhH

数字和下档符号的输入——直接键入数字键和下档符号键,如:

C:\>1 2 3 4 5 6 7 8 9 0 - = \ [] ; ' , . /

上档符号的输入——按<Shift>+(上档符号键),如:

C:\>~ ! @ # \$ % ^ & * () - + | { } : " < > ?

小键盘输入数字和运算符号——按<NumLock>键,NumLock 指示灯亮,锁定数字输入状态,如:

C:\>0 . 1 2 3 4 5 6 7 8 9 + - * /

空格键——按下此键,光标右移一格,原位置上留下一个空白。

步骤二:功能键在 DOS 状态下的键功能

C:\>ABCDEFGHIJKLMN OPQRSTUVWXYZ ;回车后显示 Bad command or file name

C:\>ABCDEFGHIJKLMN OPQRST ;反复按<F1>键,每按一次复制一个字符

C:\>ABCDEFGHIJKLMN OPQRST ;按<F3>键,复制到行末

C:\>ABCDEFGHIJKLMN OP ;按<F2>+<Q>键,复制到 Q 前一个字符

C:\>HIJKLMN OP ;按<F4>+<H>键,删除样板行中 H 之前的字符,按<F3>键后,复制从 H 开始到行末的内容。

C:\>ABCDHIJKLMN OP ;按<Ins>后,键入 ABCD,再按<F3>键。

C:\>ABCDHIJNOP ;按<F2>+<K>键后,按三次键,再按<F3>

C:\>ABCDHIJ ;按<F3>键后,再按三次<←>键

C:\>BCDHIJ ;按<Tab>键后,按<F3>键

步骤三:在 DOS 提示符 C:\>后输入 DIR 回车,将显示 C 盘目录信息,当 C 盘内容较多,屏幕滚动太快时,可按键盘<Ctrl>+<S>或<Pause>键,让屏幕暂停显示,只需按任一键,屏幕继续滚动。按<Ctrl>+<Break>或<Ctrl>+<C>则中断目录显示,返回 DOS 状态。

步骤四:常用字符键、控制键和编辑键练习

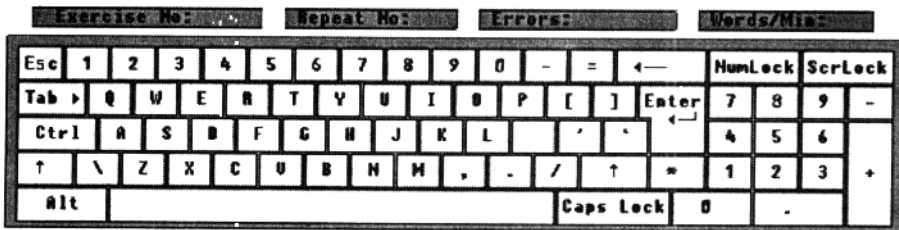
C:\>COPY CON EX1. TXT ;用拷贝 CON 建立文件

1 2 3 4 5 6 7 8 9 0 ;练习数字键
 ~ ! @ # \$ % ^ & * () - + | : " < > ? ;练习上档键
 ABCDEFGHIJKLMNOPQRSTUVWXYZ ;练习大写字母输入,可按<CapsLock>键锁定
 abcdefghijklmnopqrstuvwxyz ;练习小写字母输入,按<Caps Lock>键锁定小写
 Aa Bb Cc Dd Ee Ff Gg Hh Ii Jj Kk Ll Mm Nn Oo Pp Qq Rr Ss Tt Uu Vv Ww Xx Yy Zz
 ;练习用 Shift 键作大、小写转换
 0 . 1 2 3 4 5 6 7 8 9 + - * / ;按下<Num lock>键,灯亮后输入数字
 1 2 3 4 ;练习 Tab 键
 ABCDEFGHIJKLMNOPQRSTUVWXYZ ;空一格后,直接键入大写字母
 BCDEFGHIJKLMNOPQRSTUVWXYZ ;按<Tab>键,按<F1>复制,再按<F3>复制
 CDEFGHIJKLMNOPQR ;先按<Tab>键,再按<F2+S>
 ^ Z ;按<F6>键显示 ^ Z,回车后则文件存盘。

1 File(s) copied

若按<Ctrl>+<C>键或<Ctrl>+<Break>键,则文件不存盘返回 DOS。

步骤五:使用 TOUCH 软件做指法练习。



Choose exercise number (1 - 49)
 Enter a number followed by the Enter ↵ Key

Typewriter Exercises 1 to 43. Numerises 44 to 49

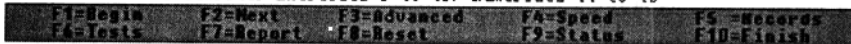


图 1-2 Touch 主窗口

【软件学习】

指法练习软件 TOUCH 的使用

(1) 进入 TOUCH

C:\>CD TOUCH ;进入 TOUCH 子目录

C:\>TOUCH TOUCH ;运行 TOUCH 文件,显示封面版本信息,任意按两次键,显示键盘和功能键

(2) TOUCH 主屏幕,如图 1-2 所示。

(3) 选择练习级别

按<F1>键,显示:

Choose exercise number (1 - 49) → 5 (Enter)

Enter a number followed by the Enter ↵ key

输入一个数字后,按回车键。

再按任意一键可以开始进行键盘练习,屏幕黄色字符是要求用户输入的字符,若输入错误,屏幕显示红色字符并响铃。

(4) 退出

按 F10 后,再按任一键则可退出 TOUCH,返回 DOS。

(5) 功能键

F1=Begin 开始:按<F1>键,无论处于任何一级练习,都回到开始练习状态。

F2=Next 下一级:按<F2>进入当前练习的下一级。

F3=Advanced 高级:为熟练者练习状态,按<F3>键,屏幕显示键盘上的键名全部消去,根据提示信息显示区内显示的字符输入。再按一次<F3>键,恢复键名显示。

F4=Speed 速度:按<F4>后,忽略错误输入,加快输入速度。

F5 =Records 记录:按<F5>后,将操作者的成绩记录在磁盘中,显示:

Enter your first name and surname:	输入你的姓名,输入完姓名回车,返回初始状态重新选级。
---------------------------------------	----------------------------

F6=Test 测试:按<F6>键后进入测试,输入完测试内容后返回主屏幕。

F7=Report 报告:右下角给出报告,重新选择练习级别。

F8=Reset 复位:对错误数据进行清零。

F9=Status 统计:按<F9>显示统计数据。

No of Keystrokes	No of errors	Percent Success	Speed	Max. Speed
200	10	95	54	58

No of Keystrokes ——当前练习击键次数

No of errors ——当前练习击错键次数

Percent Success ——当前练习击键正确率(%)

Speed ——当前练习击键速度(单字/分)

Max. Speed ——最快一次练习的击键速度(单字/分)

F10=Finish 结束:按<F10>键,在提示信息显示区显示:

End OF Program

Press ANY KEY to continue

按任意一键,可以退出 TOUCH,返回 DOS。

实验 1.2 计算机病毒的防治方法

【实验目的】

- (1) 掌握判断计算机病毒的表面观察法。
- (2) 掌握反病毒软件杀病毒的方法。
- (3) 掌握实时监控程序的安装和使用。

【实验准备】

准备并安装好下列实验软件:

- (1) KILL:病毒杀手,由北京冠群星辰软件有限公司研制。
- (2) KV300:超级巡警,由北京江民公司研制。

(3) AV98:行天 98,由时代先锋公司研制。

(4) Rav:瑞星杀毒软件,由北京瑞星电脑科技有限责任公司研制。

【预备知识】

(1) 表象观察法

计算机感染病毒后,会出现很多异常现象,通过平时的观察和积累,可以积累经验,整理一套判断计算机已感染病毒的观察方法,例如:

启动时,磁盘指示灯虽亮,但系统引导不成功,或者系统引导变慢,程序装入的时间比原来明显增加;

系统出现异常的重新启动,或者经常无故死机;

计算机运行速度明显变慢,磁盘访问时间变长;

屏幕上出现异常信息。如跳动的小球,爬行的蠕虫等;

喇叭发出的奇怪的噪声、乐曲声等声音效果;

系统无故写磁盘,特别是向有写保护的磁盘上写数据而导致写错误;

文件长度发生变化。如运行文件和覆盖文件长度增加,文本文件长度减小;

文件数目突然变化,文件神秘消失,出现奇怪的文件或出现来历不明的隐藏文件;

磁盘出现逻辑坏块;

磁盘的重要扇区(如引导扇区、FAT 区、目录区)和 DOS 系统文件被破坏,导致磁盘不能使用或文件丢失;

键盘突然不能正常工作;

可用内存突然减小;

收到来历不明的电子邮件,并运行了其所携带的附件程序。

(2) 用反病毒软件扫描法

常用的反病毒软件有瑞星、KV3000、金山毒霸、熊猫卫士、KILL2000、PC-cillin、Norton AntiVirus 2000、AV98、安全之星等产品,大至可分为三类:一类适用于 DOS 操作系统;另一类适用于 Windows 操作系统;第三类是反病毒实时监控程序。早期个人计算机使用 DOS 操作系统,病毒依存 DOS 环境,因此反病毒软件大多也基于 DOS 操作系统。随着 Windows 操作系统的广泛使用,Windows 平台的病毒种类越来越多(例如:宏病毒),因此出现了 DOS 和 Windows 通用反病毒软件。近年来,伴随着 Internet 的普及,文件下载、电子邮件收发等操作对病毒的防范已要求实时监控、处处设防,因此,在线式反病毒程序(即病毒防火墙)得到广泛应用。

【实验步骤】

1. 病毒杀手 KILL(DOS 环境)

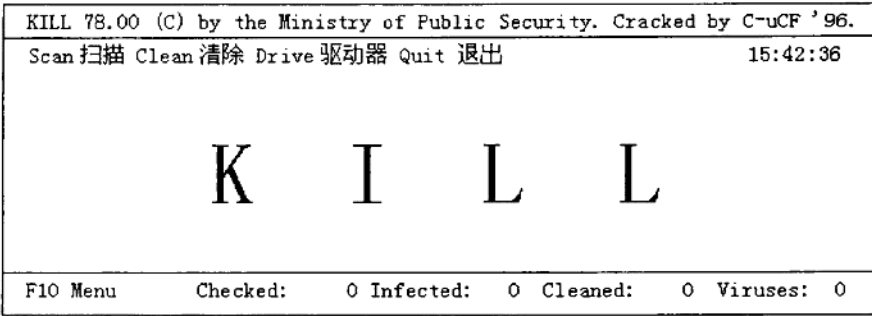
功能:具有检测和消除病毒双重功能,用户界面友好使用简单,操作方便。

操作步骤:使用无病毒的 DOS 系统盘启动计算机,出现 DOS 提示符 A:\>,在其后输入 KILL 回车,屏幕显示封面信息:

菜单使用:按(F10)键,点亮命令菜单,用光标键选择菜单命令,回车后执行该命令。可以按(Alt+红色大写字母)拉下菜单(例如按(Alt+C)拉下 Clean 菜单),其中:

[Scan]扫描菜单——只有 Scan 一项命令,热键为(F2),该命令只检查内存和目标盘是否有计算机病毒,若发现病毒,屏幕会显示被感染的文件及病毒种类,并不清除病毒。

[Clean]清除菜单——只有 Clean 一项命令,热键为(F3),该命令清除内存和目标盘中的



Menu(主菜单) Checked(已检查) Infected(已染毒) Cleaned(已杀毒) Viruses(病毒数)

图 1-3 Kill 主窗口

计算机病毒，并在屏幕显示被清除的病毒种类和被感染的文件名。

[Drive]驱动器菜单——包含 Select Directory (选择目录)和 Select File (选择文件)两项，两项命令都有对话框。可以选择盘符、路径和文件。

[Quit]退出菜单——有三个命令项 Exit、DOS Shell、About，其中 Exit 为退出命令，热键为 Alt+X；DOS Shell 为退出到 DOS 外壳命令；About 命令显示有关版本和版权信息。

2. 超级巡警 KV300

功能：兼有检查和清除病毒功能，具有智能、广谱、开放式、自维护、可扩充等特点，操作简单，使用方便，高效率、多功能。

使用方法：将含有 KV300 系统的软盘插入 A 驱，启动 DOS 后，键入 KV300，屏幕显示 KV300 封面，按任一健后，屏幕显示主窗口。



图 1-4 KV300 主窗口

主窗口分四栏，第三栏为功能键说明区，第四栏为提示行，按不同的功能键，提示行显示相应信息。默认的工作状态是按(F3)键，提示杀毒功能，用户键入盘符，如 C 或 A，即可杀除该盘病毒。

功能键使用：

F1=EXPAND(VIRUS)SCAN：用扩展的病毒特征库(VIRUS.DAT)和扫描过滤法对引导扇区和所有的文件进行全代码扫描，搜索病毒，灵敏度和准确度极高，速度稍慢。操作：按

<F1>键,命令行显示:

Scan(*.*)Virus! Drive? -(A,B,C,D,...Z):

F2=HIGH SPEED SCAN:用内部封闭的查毒原理和方法,快速对引导区和所有文件中的病毒进行扫描,运行速度快。操作:按<F2>键,命令行显示:

High Scan Virus! Drive? -(A,B,C,D,...Z):

F3=KILL VIRUS:快速清除已知病毒。KV300 启动后默认状态就是 F3。

F4=EXPAND SCAN(COM. EXE):用扩展的病毒特征库(VIRUS. DAT) 和扫描过滤法对引导区和. COM,. EXE 文件进行全代码扫描,搜索病毒。命令行显示:

Scan(. COM. EXE)Virus! Drive? -(A,B,C,D,...Z):

F5=DRIVE PATH:路径设置,命令行显示:

Input Drive or Path ?

用户输入路径后,系统对指定路径下的文件进行扫描,给出查毒报告。

F6=VIEW HDPT:查看硬盘分区,查看硬盘主引导记录及分区表,可在硬盘的隐含扇区内查找被病毒搬家的主引导记录及分区表。并可向 A 盘保存备份,备份文件名为 HDPT. DAT。若要恢复,可用命令 KV300/HDPT. DAT 的格式,恢复到主引导记录中。

F7=VIR DEMO F8=VIR DEMO:病毒演示,无任何副作用。

F9=VER:在中文操作系统下,显示版本信息和简易说明。

F10=SYSTEM TEST OR FIX:自动测试和快速修复硬盘分区表。

Esc=EXIT:在任何状态下退出、终止程序。

命令选项功能:

检查或备份硬盘主引导记录和分区信息的命令为 KV300/B,恢复硬盘主引导记录和分区信息的命令为 KV300/HDPT. DAT,清除所有引导区型病毒的命令为 KV300/K。

3. 行天 98

功能:兼有检查和解除病毒功能。具有实时监控功能。

磁盘准备:制作无病毒的 DOS 引导盘,复制 AV98. EXE 和辅助文件,将磁盘写保护。

使用方法:将磁盘插入 A 驱,启动 DOS 后,键入 AV98,显示图 1-5 所示 AV98 主窗口。行天 98 的主窗口由标题栏、菜单栏、工具栏、标签组、开始扫描(或停止扫描)按钮、文本提示栏组成。

菜单命令:

文件	扫描	配置	帮助
保存	查毒	位置	主题
装入	解毒	目标	支持
另存	停止	行动	关于
退出		选项	

工具栏:

标签组:主窗口中显示“位置”标签,(单击)“目标”、“行动”、“选项”、“统计”各标签,标签如图 1-7 所示。

“位置”标签:用于指定要查毒、解毒的磁盘、文件夹或网络。

“目标”标签:用于设置扫描的目标。

“行动”标签:对感染目标和可疑目标所采取的行动。

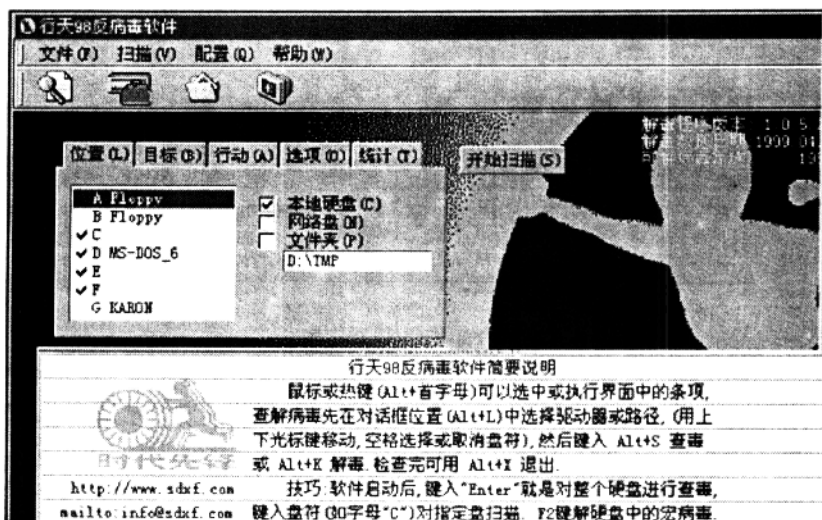


图 1-5 AV98 主窗口



图 1-6 AV98 工具栏

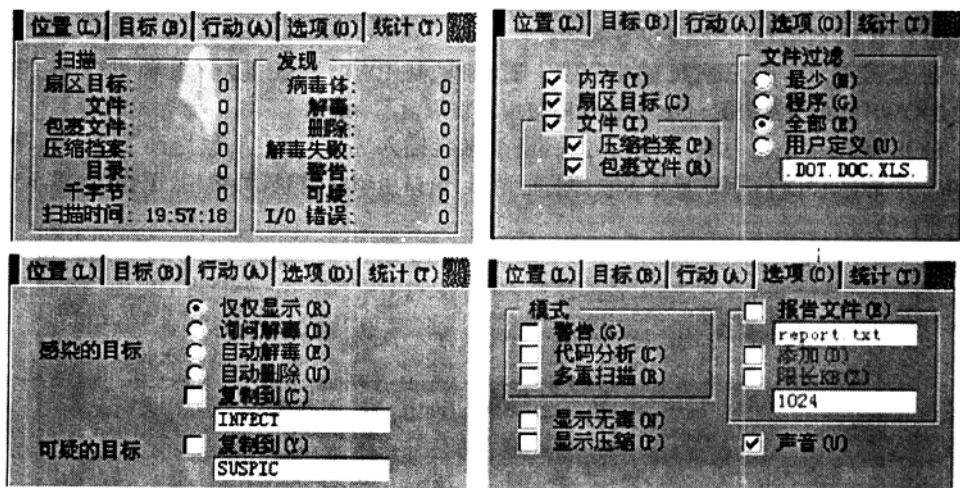


图 1-7 AV98 标签组

“选项”标签:用于显示、报告杀毒信息。

“统计”标签:实时显示杀毒过程中的统计信息。

查毒、杀毒方法:先设置标签中的选项,(单击)“开始扫描”按钮,行天 98 开始扫描病毒,该按钮变成“停止扫描”按钮。也可以(单击)工具栏的“查毒”、“解毒”、“停止”按钮。

安装“CIH”免疫器:安装实时监控功能,运行“Avimmu.exe”文件,屏幕显示如图 1-8 所示。

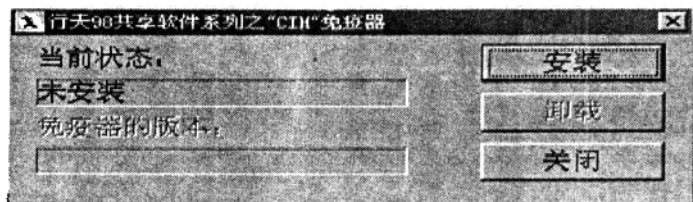


图 1-8 “CIH”免疫器

〈单击〉“安装”按钮,屏幕显示安装成功信息,重新启动后免疫器开始工作。卸载实时监控器的方法,也是运行“Avimmu.exe”文件,屏幕显示图 1-8,但安装按钮字体为虚,卸载按钮字体为实。〈单击〉“卸载”按钮即可卸载。

4. 瑞星杀毒软件 Rav

功能:“瑞星杀毒软件”是北京瑞星电脑科技开发有限公司研制的反病毒安全软件。用于对已知病毒、黑客等有害程序的查找、清除,恢复被病毒感染文件或系统,维护计算机系统的安全。查杀病毒速度快,可检测压缩和自解压格式文件,能清除“CIH”病毒、“宏病毒”、“幽灵病毒”,能清除各种“黑客”程序,安全修复被 CIH 病毒破坏的硬盘数据,能全面清除 DOS、Windows95/98、Windows NT 多平台的病毒以及危害计算机安全的各种“黑客”等有害程序。提供应急恢复功能,提供定时预约查毒,安装次数不受限制。“世纪版”还提供实时监控病毒的“防火墙”功能。兼有查毒、解毒功能。能备份主引导记录和分区表,具有实时监控功能。瑞星杀毒软件有 DOS 版和 WINDOWS 版两种版本。

磁盘准备:制作无病毒的 DOS 引导盘,复制 RAV.EXE 和一组辅助文件,复制 WINDOWS 版的 RAVSETUP 设置程序备用。将磁盘写保护。

DOS 版瑞星杀毒软件的使用方法:将杀毒盘插入 A 驱,用 A 盘启动 DOS 后,键入 RAV, 屏幕显示 DOS 版瑞星杀毒软件的主窗口,窗口由版权信息、菜单栏、工作区、提示行组成(图 1-9)。

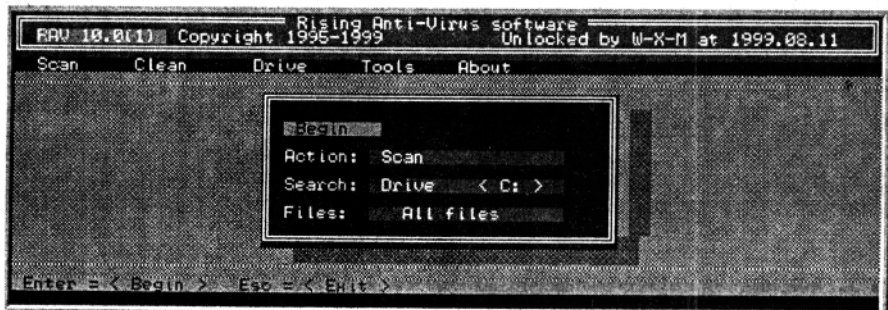


图 1-9 瑞星杀毒软件 DOS 界面

菜单集合:

Scan	Clean	Drive	Tools	关于
Standard executables	Standard executables	Drive (A:)	Backup boot information	
All file	All file	Drive (C:)	Restore boot information	
		(User-specified)	Recovery tool about CIH	

查毒	杀毒	驱动器	工具	关于
标准执行文件	标准执行文件	驱动器 A:	备份 boot 区信息	
所有文件	所有文件	驱动器 C:	恢复 boot 区信息	
		(用户指定设备)	覆盖 CIH 病毒工具	

提示行显示快捷键。工作区显示杀毒信息、命令功能或对话框。

杀毒过程:先设置需要杀毒的驱动器,按<左>或<右>方向键选择菜单项,<上>或<下>方向键选择命令,按<回车>键,开始执行。例如,杀 A 盘全部文件的病毒操作为:

“Drive”→“Drive A:”→“Clean”→“All files”→<回车>

Windows 版瑞星杀毒软件的使用方法:

将 A 盘上的 RAVSETUP 设置程序展开到 C 盘“瑞星杀毒软件”目录。〈单击〉“RAV”图标,屏幕显示主窗口,如图 1-10 所示。



图 1-10 瑞星杀毒软件 Windows 界面

主窗口由“标题栏”、“菜单栏”、“工具栏”、“查毒位置”组合框、“查毒结果”显示区和“状态行”组成。

菜单栏如图 1-11 所示。

“查毒位置”编辑组合框:

“位置”组合框用于选择查杀病毒的驱动器,“包含子文件夹”复选框选中,则查(杀)下级所有子文件夹,否则,仅查(杀)当前子文件夹。

“查所有文件”单选按钮或“仅查程序文件”单选按钮二者只能选一个。“仅查程序文件”选中,则仅查(杀)后缀为 EXE、COM、BIN、VXD、DLL、VXD、FON、386、DRV、DOT、DOC、DOT、SYS、OVR 的文件;

“查压缩文件”复选框选中则可以检测 ZIP、ARJ 等格式的压缩和自解压文件。

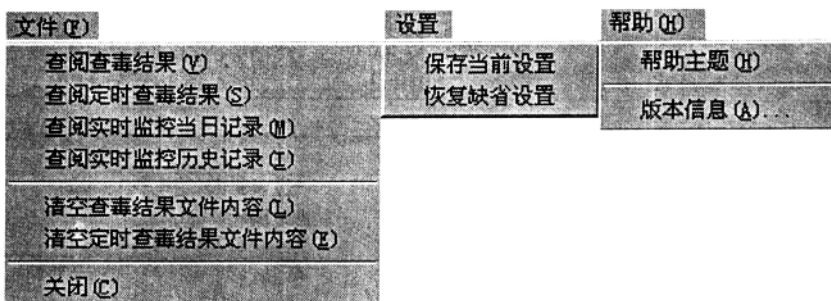


图 1-11 瑞星杀毒软件 Windows 界面菜单

“消毒时备份带毒文件”复选框选中，杀毒前将原文件备份到瑞星杀毒软件安装目录的 RAV 子目录下的“染毒文件”子目录中。

操作步骤：

例如，杀掉 C 盘中所有文件(包括子文件夹中的文件) 的病毒，要求消毒前备份带毒文件的操作为：

〈单击〉杀毒位置“位置:C:\”→〈选中〉“查所有文件”→〈选中〉“查压缩文件”→〈选中〉“消毒时备份带毒文件”→〈单击〉“杀毒”按钮。

在查(杀)毒的过程中，“终止”按钮处于可激活状态，〈单击〉“终止”按钮，停止查(杀)病毒的动作。

状态行：位于查毒结果显示区的下沿，能动态地显示查(杀)毒进程及查(杀)毒结论。每次查(杀)毒后，均自动保存留查毒结果，可用“查阅杀毒结果”菜单项查看结果。

防火墙：〈单击〉“实时监控设置”按钮，可以启动瑞星实时监控程序(防火墙)，如图 1-12 所示。用户通过设置，对指定目标实施实时监控。

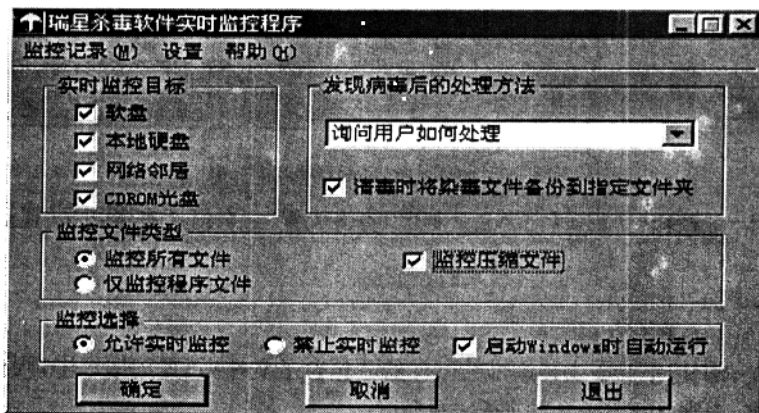


图 1-12 瑞星杀毒软件 Windows 界面菜单

第二章 Windows 操作系统

实验 2.1 基本操作

【实验目的】

- (1) 熟悉 Windows 的桌面组成,掌握桌面对象的描述方法和操作方法。
- (2) 熟悉窗口、对话框中的基本对象,掌握窗口元素、编排窗口的操作方法。掌握控制菜单、窗口菜单使用方法。
- (3) 熟悉任务栏、开始按钮、工具图标的基本功能,掌握开始菜单、快捷菜单的使用方法,掌握任务栏操作方法。

【预备知识】

Windows 用户界面由桌面和任务栏两者组成,桌面上放置文件夹图标和窗口;任务栏有“开始”按钮、任务按钮和工具图标。Windows 环境下有四种菜单:控制菜单、窗口菜单、开始菜单和快捷菜单。菜单命令是 Windows 操作的核心,是掌握 Windows 操作系统的入门钥匙。控制菜单用于移动、放大、缩小、关闭窗口等操作。窗口菜单在已打开窗口的标题栏下面,不同类型的窗口,菜单命令各不相同。工具按钮是常用窗口菜单的简捷表示方法。开始菜单提供一组标准的菜单,用于启动应用程序、打开文档、安装和设置计算机硬件和软件、查找文件夹和文件、查阅帮助信息、运行程序、关闭系统。使用“开始”按钮可以快速启动程序、查找文件及获取帮助。快捷菜单是由鼠标右键操作弹出的管理菜单,该菜单集中了当前环境下常用的命令,使操作更方便。

Windows 环境下操作有二条主线,一条是以桌面上的“我的电脑”、“网上邻居”、“我的公文包”等文件夹图标出发,依次一级一级地打开文件夹窗口,寻找到目标对象的操作。另一条主线是从任务栏上“开始”按钮出发,通过开始菜单和级联菜单,一级一级地指向目标对象的操作。

1. 基本知识

(1) 桌面上常见的文件夹图标:

桌面上常见的文件夹图标有“我的电脑”、“网络邻居”、“回收站”、“收件箱”、“我的公文包”等,如图 2-1 示。



图 2-1 文件夹图标

此外,用户创建的文件夹、应用程序和文档的快捷方式图标。都可以放置在桌面上。

(2) 窗口

窗口在桌面上打开,“我的电脑”窗口如图 2-2 所示。

窗口元素有边框、边角、“控制菜单”图标、窗口标题区、“最小化”按钮、“最大化”按钮、“关

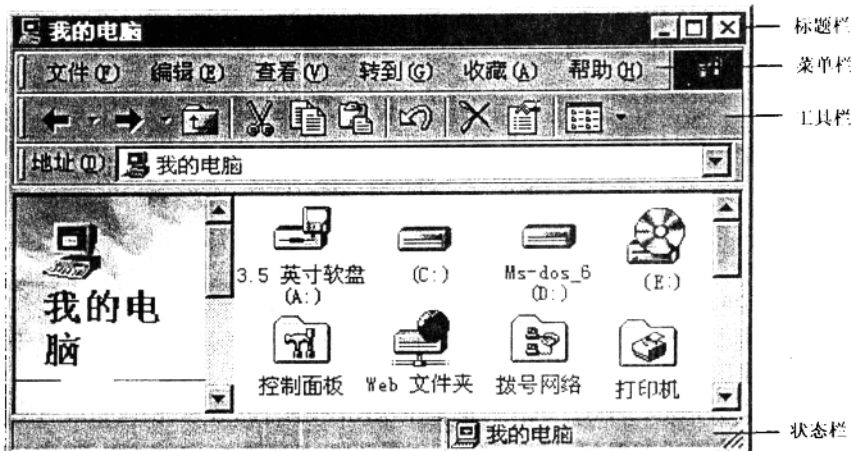


图 2-2 我的电脑窗口

闭”按钮、菜单项、工具按钮、“垂直”滚动条和“水平”滚动条等。

(3) 四种菜单

窗口菜单：“我的电脑”窗口菜单如图 2-2 所示。

开始菜单：〈单击〉“开始”按钮，弹出快捷菜单，如图 2-3 所示。

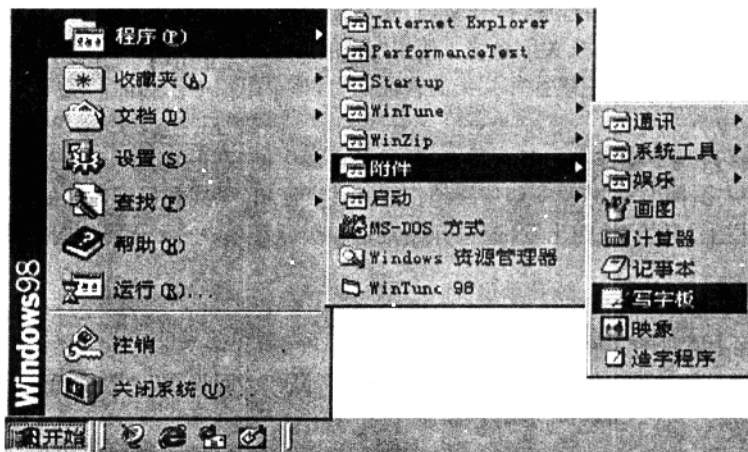


图 2-3 开始菜单

快捷菜单：〈右击〉对象，弹出快捷菜单，例如，〈右击〉“我的电脑”，弹出的快捷菜单如图 2-4 所示。

控制菜单：〈单击〉“控制菜单”按钮或〈右击〉标题栏，打开控制菜单，如图 2-5 所示。

(4) 任务栏

任务栏一般位于屏幕的底部，简捷的任务栏由“开始”按钮、任务按钮、指示器等组成。在 Windows 98 中，任务栏的快捷菜单中有“工具栏”子菜单，包括“地址”、“链接”、“桌面”、“快速启动”等选项，用户可以根据需要设置任务栏。设置后的任务栏如图 2-6 所示。