

# 集邮知识题解

李建伟 编



初 级 读 物 三

# 围 棋 实 用 死 活

成都业余棋校编写 杜君果执笔

《成都棋苑》编辑委员会

## 内 容 题 要

本书集各地集邮知识竞赛题目之精华，汇编成册。书中共收集集邮历史、邮票发行史、集邮活动史、集邮常识、邮票上的百科知识等方面题目及答案1500多条。题目短小精练、言简意赅，便于掌握，是广大集邮爱好者必备的参考书。

### 集 邮 知 识 题 解

李 建 伟 编

责任编辑 苏 欣

中国集邮出版社出版

北京东长安街27号

河北省邮电印刷厂印刷

新华书店北京发行所发行

各地新华书店经售

\*

开本：787×1092 1/32 1989年8月 第一版  
印张：8 页数：128 1989年8月河北第1次印刷  
字数：183千字 印数：1—13 000册

ISBN7-80048-110-7/G·050

定价：3.30元

## 围棋初级读物简介

一、**《围棋入门知识》**，从围棋的棋盘、棋子开始，深入浅出地介绍了围棋“入门知识”、“战术手段”、“开局走法”等基本知识；接着，又列举了问题与解答二十二例，并用正解图和失败图指出它们“死”、“活”的关键。

本书适合广大读者初学围棋的要求。

二、**《围棋基本战术》**，从下围棋的基本概念讲起，结合各种棋例，逐步介绍了：下围棋的“切断战术”、“弃子战术”、“劫的战术”以及“尖”、“夹”、“立”、“扑”、“渡”等战术手段。

本书适合广大围棋爱好者掌握围棋基本战术的要求。

三、**《围棋实用死活》**，从实战对局中总结了有死、活规律可寻的实用死、活题与解答 120 个，并按死、活与劫争的类型分三部分编排了问题与解答，即联系问题图提示了攻杀要点，又列举正解图、参考图(各 120 个)说明了它们成败的关键。

本书适合广大围棋爱好者识别、处理对局实践中的死、活形势的要求。

四、**《围棋定式浅说》**从国内外常用的围棋“定式”中，精选了“星定式” 238 图、“小目定式” 70 图、“高目定式” 22 图、“目外定式” 22 图、“三三定式” 10 图，共计 362 图。每一个“定式”的应对和演变，及其着法的优缺点，都有简明扼要的解说。

本书适合广大围棋爱好者掌握围棋“定式”的要求。

五、**《围棋官子初步》**，从“官子”的含义开始，结合各种棋例，简明扼要地介绍了“官子的基本知识”和“官子”大小的价值；接着，又用图文并茂的篇幅，着重解释、演示了如何收好局部“官子”和全局“官子”。

本书适合围棋初学者和广大爱好者怎样提高“官子”技术的要求。

六、**《围棋布局基础》**，从布局的概念开始，结合各种棋例，介绍了布局的基本知识，在布局阶段定式的基本知识；结合实战对局，讲评了布局知识和定式的运用；最后，采用“布局问答”的形式，进一步突出棋布局的重点。

本书深入浅出，图文并茂，是围棋初学者必读的一本好书。

以上初级读物，可供棋校、棋艺班作教材使用。

定价：0.30元

118821

G894  
4012



社科新书目：227-256

ISBN7-80048-110-7/G·05

定 价：3.30元

中国人民大学出版社



试读结束：需要全本请在线购买：[www.ertongbook.com](http://www.ertongbook.com)

# 目 录

## 前 言

<b>古代邮驿史、邮政史</b> .....	( 1 )
(一)、填空题.....	( 1 )
(二)、选择题.....	( 14 )
(三)、问答题.....	( 22 )
<b>邮票发行史</b> .....	( 27 )
(一)、填空题.....	( 27 )
(二)、选择题.....	( 62 )
(三)、问答题.....	( 86 )
<b>集邮活动史</b> .....	( 100 )
(一)、填空题.....	( 100 )
(二)、选择题.....	( 116 )
(三)、问答题.....	( 121 )
<b>集邮常识</b> .....	( 125 )
(一)、填空题.....	( 125 )
(二)、选择题.....	( 133 )
(三)、问答题.....	( 138 )
<b>邮票上的百科知识</b> .....	( 155 )
(一)、填空题.....	( 155 )
(二)、选择题.....	( 209 )
(三)、问答题.....	( 222 )
<b>其他</b> .....	( 228 )
(一)、填空题.....	( 228 )
(二)、选择题.....	( 241 )
(三)、问答题.....	( 247 )

# 古代邮驿史、邮政史

## (一) 填空题

1. 通信活动，可分为广义和狭义两部分。广义的通信，包括人们利用简单的手段，彼此间进行\_\_\_\_\_和\_\_\_\_\_的联系；狭义的通信，则指通过\_\_\_\_\_组织，从事\_\_\_\_\_的通信联系。

答：声息 信息 邮驿 大规模 高效能

2. 我国的邮驿通信一般认为是从\_\_\_\_\_时算起，直到\_\_\_\_\_年废驿归邮为止，有\_\_\_\_\_年的历史。

答：殷商盘庚年代 1912 3000多

3. 我国商代最早的军事通信方式是\_\_\_\_\_，只有到了\_\_\_\_\_时，才有了使用烽火的记载。

答：击鼓传声 纣王

4. 古代的驿置是以递送\_\_\_\_\_为主的组织，但以传递\_\_\_\_\_为限，它的传递方法以\_\_\_\_\_为主。

答：文书 紧急而重要的公文 轻车快马

5. 周代的军事通信包括两部分：一是\_\_\_\_\_通信，以\_\_\_\_\_为主；一是\_\_\_\_\_通信，即在攻防作战中的\_\_\_\_\_通信。

答：边防 烽火台 战役 声光

6. “置邮传命”是由我国古代思想家\_\_\_\_\_最早提出的。

答：孔子

7. 在\_\_\_\_\_年，从\_\_\_\_\_省\_\_\_\_\_县发掘出来大量\_\_\_\_\_代的竹筒，其中有关于邮律（邮驿的律令）的记载，这是我国最早的邮政法。

答：1974 湖北 云梦 秦

8. \_\_\_\_\_朝结束了\_\_\_\_\_时代的传驿分设，开创了\_\_\_\_\_的馆驿合一，在中国邮驿史上起过承前启后的重要作用。

答：魏晋南北 秦汉 隋唐

9. 秦代的邮传特点有三：①\_\_\_\_\_；②\_\_\_\_\_；③\_\_\_\_\_。

答：接力传送 线路固定 以律保证

10. 符节出现后，成了封建政权集中于君主的象征。在《周礼》中规定：山国用\_\_\_\_\_节，泽国用\_\_\_\_\_节。

答：虎 龙

11. 世界上最早出现的“邮政法”，是我国\_\_\_\_\_代制订的\_\_\_\_\_。

答：秦 “行书律”

12. 根据汉简内容反映，汉代邮驿的具体生产过程包括\_\_\_\_\_、\_\_\_\_\_、\_\_\_\_\_等内容。

答：封发 运递 时限与检查

13. 邮递的基本要求是\_\_\_\_\_、\_\_\_\_\_和\_\_\_\_\_，这三大要求首先在\_\_\_\_\_代通信中得到了体现，并延续至今。

答：迅速 准确 安全 汉

14. 邮驿制度发展到唐代，已具有相当规模。当时诗人\_\_\_\_\_曾写一首描写邮驿的诗：“一驿过一驿，驿骑如星流。”



平明发\_\_\_\_\_ 暮至\_\_\_\_\_。”

答：岑参 咸阳 陇山头

15. 隋唐建立了以\_\_\_\_\_为中心的四通八达的驿路网。其中国内驿路中以\_\_\_\_\_经\_\_\_\_\_至\_\_\_\_\_的驿路最为重要。

答：首都长安 长安 洛阳 江淮

16. 隋唐的邮驿组织已形成一套完整的管理系统，包括\_\_\_\_\_、\_\_\_\_\_两大部分。唐代邮驿的中央管理机构是\_\_\_\_\_。

答：行政 监察 尚书省的兵部

17. 隋代的邮政机构称为\_\_\_\_\_，隶属\_\_\_\_\_，唐代改属\_\_\_\_\_；宋代大致沿用唐代的办法，另增设\_\_\_\_\_，专门办理紧急军邮。

答：“驿传” 兵部 驾部 “急递铺”

18. \_\_\_\_\_和\_\_\_\_\_是宋代组织通信的基本原则。

答：“计程责限” “依限传送”

19. 驿站是传递政府公文的机构，很长时期禁止寄送私信，直到公元\_\_\_\_\_年\_\_\_\_\_才诏令臣僚，允许臣僚把他们的家信交驿附递。

答：985 宋太宗

20. 我国现存的姑苏驿遗址，位于\_\_\_\_\_，建于\_\_\_\_\_代绍兴14年。清代同治十年为该遗址题写的对联是\_\_\_\_\_。

答：苏州 宋 “客到烹茶旅客权当东道，  
灯悬待月邮亭远映胥江”

21. 民信局产生于\_\_\_\_\_代\_\_\_\_\_年间，至\_\_\_\_\_年\_\_\_\_\_月\_\_\_\_\_日，国内民信局全部停歇。

答：明 永乐 1935 1 1

22. 朱元璋称帝后，定国号明，年号洪武。洪武朝创建明驿是从\_\_\_\_\_、\_\_\_\_\_、\_\_\_\_\_、\_\_\_\_\_等方面着手的。

答：正驿名 开驿路 恤邮传 定驿制 严法纪 惩贪官

23. 清朝末叶，台湾创办现代邮政，发布《台湾省邮政章程》，并发行邮票。岛上各地原有的驿站改为邮站，设\_\_\_\_\_、\_\_\_\_\_、\_\_\_\_\_、\_\_\_\_\_四种，全岛共\_\_\_\_\_站。

答：总站 正站 腰站 傍站 43

24. 清代驿站隶属\_\_\_\_\_。

答：兵部车驾清吏司

25. 大清邮政使用的八卦戳作废后，改用英汉大圆戳，其上部为\_\_\_\_\_，下部为\_\_\_\_\_。

答：英文地名和公元日期 汉文局名和阴历日期

26. 我国第一次邮局代封票是\_\_\_\_\_年由\_\_\_\_\_用\_\_\_\_\_版印制的，其主图为\_\_\_\_\_，有中文“大清邮政”和\_\_\_\_\_字样。

答：1899 上海海关造册处 石 八卦太极图  
“官局代封”

27. 清代八卦戳是采用我国古代\_\_\_\_\_中一套有象征意义的符号构成的。它由\_\_\_\_\_种基本图形组成。

答：《周易》 八

28. 我国清代政府开办国家邮政时，使用\_\_\_\_\_戳而1904年至民国成立时，改用的是\_\_\_\_\_戳。

答：八卦 平变纪年

29. 自清代发行邮票以后，出现过三种元年戳，即\_\_\_\_\_元年戳、\_\_\_\_\_元年戳和\_\_\_\_\_元年戳。

答：宣统 民国 洪宪

30. 我国于\_\_\_\_\_年开始使用干支邮戳，\_\_\_\_\_年停用，前后共八年。

答：1904 1912

31. 在我国，海关邮政一般是指\_\_\_\_\_年至\_\_\_\_\_年30年间的邮政。

答：1866 1896

32. 在未发行邮票时期，经邮局寄递的未贴邮票的实寄封，称为\_\_\_\_\_。

答：邮票史前信封

33. 我国清代国家邮政使用的八卦戳，于\_\_\_\_\_年\_\_\_\_\_月\_\_\_\_\_日起用，\_\_\_\_\_年\_\_\_\_\_月通知停用。

答：1897 1 13 1912 12

34. 清代的邮驿，由\_\_\_\_\_、\_\_\_\_\_、\_\_\_\_\_、\_\_\_\_\_、\_\_\_\_\_和\_\_\_\_\_六种组织形式构成，统称为邮驿。

答：驿站 塘 台 所 铺

35. \_\_\_\_\_、\_\_\_\_\_，是清代公文传送的基本原则。

答：“凡发递各辨以缓急”“视事之轻重，分别邮程之缓急”

36. 清代传送公文的方式有三：一是经\_\_\_\_\_传送，二是派\_\_\_\_\_传送，三是由\_\_\_\_\_传送。所采用传送方式，由公文的\_\_\_\_\_和\_\_\_\_\_决定。

答：驿站 专差 急递铺 性质 内容

37. 清代邮驿程限确定的基本原则是：①\_\_\_\_\_；②\_\_\_\_\_；③\_\_\_\_\_。

答：因程设限，依限传递 因地制宜，  
区别对待 选择捷径，分秒必争

38. 太平天国时期，曾建立了一种正式的通信机构，称为\_\_\_\_\_。

答：疏附街

39. 大清邮政于\_\_\_\_\_年\_\_\_\_\_月\_\_\_\_\_日开办国内汇兑业务；同年\_\_\_\_\_月\_\_\_\_\_日，又开办了国内包裹业务。

答：1898 1 1 5 1

40. 1866年，中国海关开始试办邮政，这时用的邮戳称\_\_\_\_\_。它是双线\_\_\_\_\_形戳，戳内文字全为\_\_\_\_\_文，上列\_\_\_\_\_，中列\_\_\_\_\_，下列\_\_\_\_\_。现今发现的这种戳为\_\_\_\_\_年在\_\_\_\_\_等地启用的邮戳。

答：海关日戳 圆 英 海关 年、月、日  
地名 1875 烟台

41. 我国邮政部门最早刻制的纪念邮戳，是\_\_\_\_\_年\_\_\_\_\_月\_\_\_\_\_日在上海使用的\_\_\_\_\_纪念邮戳。

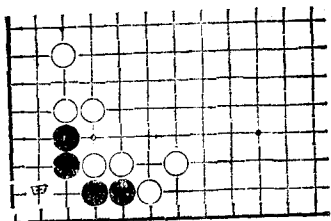
答：1909 11 21 “出品协会”

42. 我国首先试办邮政的海关有\_\_\_\_\_、\_\_\_\_\_、\_\_\_\_\_、\_\_\_\_\_和\_\_\_\_\_，“大龙”邮票也曾在此发售，其中\_\_\_\_\_海关邮局是当时中国现代邮政的中心。

答：北京 天津 烟台 牛庄 上海 天津

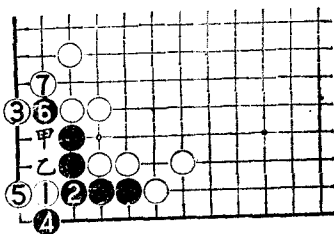
43. \_\_\_\_\_年，建立\_\_\_\_\_。

答：1896 “大清邮政”

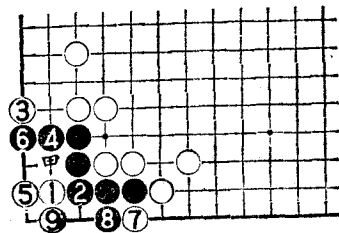


第13图 白先黑死

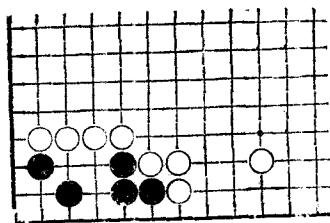
白棋杀黑的要点，大概只有甲位的刺。其它走法，似乎都不会成功。



正解图 白1刺，黑2接，白3与白1相呼应，是一步好棋。到7止，白渡黑死。白1如不刺改在甲位扳，经黑乙、白6、黑1，即活。

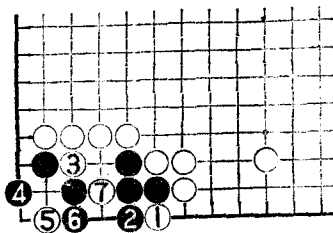


参考图 白3时，黑4如立，到9止，白有眼杀黑。黑4如在5位夹，经白4、黑甲、白9，白仍死。

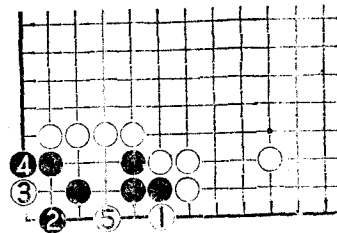


第14图 白先黑死

白如先从内部点眼，反而不能成功。只有先从外面缩小黑棋眼位，才能杀黑。



正解图 白1扳，有试探黑棋应手的作用，同时也是缩小黑棋眼位的常用手段。黑2如挡，白3挤妙。黑4虎，白5点当然。到7止，黑死。



参考图 白1扳时，白2不挡而爬，粗看可以活，但被白3点、5跳，黑死。

行有相应的\_\_\_\_邮票。

答：1919 储金

53. \_\_\_\_年\_\_\_\_月试行我国邮政与电信业务的合设。

答：1934 5

54. 一枚珍贵的贴有湘赣边省赤色邮票的实寄封上，左上角画“丰”，这是当时表示\_\_\_\_的符号，右边画有三个双圆圈“◎

◎ 表示\_\_\_\_。

◎”

答：快递 特急

55. 湘赣省邮政总局“局牌”上写的是\_\_\_\_，由总局长\_\_\_\_的爱人刘娥仔献给国家。

答：“中华赤色邮政湘赣省总局” 刘介福

56. 中国人民邮政的第一枚纪念邮戳，是由\_\_\_\_在\_\_\_\_年\_\_\_\_月\_\_\_\_日刻制使用的\_\_\_\_邮戳。

答：大连邮政局 1946 5 1

“辽宁邮政四一接收”纪念

57. 中华苏维埃邮政邮资是：信函（每六钱）就地投递\_\_\_\_分，各局互寄\_\_\_\_分；剪角邮件（限于印刷文件）就地投递\_\_\_\_分，各局互寄\_\_\_\_分。

答：1 3 半 1

58. 山东战邮于\_\_\_\_年\_\_\_\_月\_\_\_\_日成立，实行\_\_\_\_、\_\_\_\_、\_\_\_\_合一。

答：1942 2 7 邮政 交通 发行

59. 山东战时邮政总局，于\_\_\_\_年开始发行邮票。

答：1942

60. 我国华中解放区的\_\_\_\_\_地区，曾以\_\_\_\_\_代邮。

答：茅山 钞

61. 1929年，红四军军长\_\_\_\_\_ 政委\_\_\_\_\_ 发出关于“保护邮局，照常转递”的指示。

答：朱德 毛泽东

62. 中华人民共和国邮电部成立于\_\_\_\_\_年\_\_\_\_\_月\_\_\_\_\_日，当时由\_\_\_\_\_任部长。

答：1949 11 1 朱学范

63. 中华人民共和国邮电部邮政总局成立于\_\_\_\_\_年\_\_\_\_\_月\_\_\_\_\_日。

答：1950 1 1

64. 我国现行的邮政日戳，是邮电部于\_\_\_\_\_年\_\_\_\_\_月\_\_\_\_\_日颁布启用的。

答：1957 1 1

65. 我国义务兵免费信件邮戳为三角形，第一次起用于\_\_\_\_\_年\_\_\_\_\_月\_\_\_\_\_日，\_\_\_\_\_年停止使用；\_\_\_\_\_年\_\_\_\_\_月\_\_\_\_\_日又恢复使用。

答：1957 9 1 1965 1984 10 1

66. “文革”期间曾规定邮寄\_\_\_\_\_可免贴邮票，免资寄递。

答：毛主席著作

67. 我国最南端的邮局的名字简称是\_\_\_\_\_。

答：广东省西、南、中沙群岛邮电局

68. 我国在南极洲的第一个邮政局设在\_\_\_\_\_。

答：南极洲乔治王岛上的中国南极长城站

69. 国外最早的邮政是\_\_\_\_\_，始于十五世纪的法国。

答：“皇家邮政”

70. 世界上现存最古老的邮戳是\_\_\_\_\_的邮戳，它开始使用的时间可以上溯到\_\_\_\_\_年。

答：威尼斯 1435

71. 中国的火漆传入欧洲后，很快被用作信封封漆，其中法国人还用漆的颜色表示信的不同内容：棕漆为\_\_\_\_\_，红漆为\_\_\_\_\_，白漆为\_\_\_\_\_，黑漆为\_\_\_\_\_。

答：赴宴请贴 官方文件 婚嫁喜庆 丧事死讯

72. 比绍普邮戳为\_\_\_形，中间有一平线，上半部为\_\_\_\_\_的英文缩写，下半部为\_\_\_\_\_。这种邮戳是因其创造者亨利·比绍普而得名。

答：圆 月份 日期的阿拉伯数字

73. 国际回信邮票券用纸中有含\_\_\_\_\_字母的水印。一张国际回信邮票券可在任何国家的邮局里兑换该国一封\_\_\_\_\_平信的邮费。

答：UPU 国际

74. \_\_\_\_\_年，苏联两名宇航员将报纸和信送到\_\_\_\_\_宇宙飞船，开创了世界最早的宇宙邮递。

答：1969 “联盟4号”

75. \_\_\_\_\_年，在\_\_\_\_\_由22个国家代表签署了邮政总公约，成立“邮政总联盟”，后于\_\_\_\_\_年改称“万国邮政联盟”。



答：1874 瑞士伯尔尼 1978

76. 十九世纪中叶，美国出现了横跨北美大陆的邮路，人们把这种邮政骑手事业叫做\_\_\_\_\_。

答：“波尼快速邮递”

77. \_\_\_\_\_年，英国罗兰·希尔发表了著名的论文\_\_\_\_\_，建议在英国本土对重量不超过\_\_\_\_\_的信件收取\_\_\_\_\_便士的邮费，邮资须预付。

答：1837 《邮政制度的改革——其重要性与实用性》  
二分之一盎司

78. 根据万国邮联的规定，邮资机的印色必须是\_\_\_\_\_色，印迹的一部分与\_\_\_\_\_相似，带有正规的文字，另一部分表示\_\_\_\_\_和\_\_\_\_\_。

答：红 普通日戳 国名 邮资

79. 世界上最早的纪念邮戳是\_\_\_\_\_年在\_\_\_\_\_举行的\_\_\_\_\_时，从\_\_\_\_\_月\_\_\_\_\_日到\_\_\_\_\_月\_\_\_\_\_日期间使用的。

答：1863 莱比锡 德国体育节 7 26 8 9

80. 为使盖销邮票时，不致于盖脏国家元首的肖像，而特别设计的一种邮戳叫\_\_\_\_\_。

答：恭敬戳

81. 世界上第一个盖销邮票的邮戳是\_\_\_\_\_。

答：马耳他十字戳

82. 法国于第一次世界大战时期出现了世界上最早的标语邮戳，戳上文字内容为\_\_\_\_\_。

答：请马上去买国家战争债券

83. 世界上最早采用邮政编码的国家是\_\_\_\_\_国，时间是