

LANDSCAPE DESIGN

景观设计 ①

专题 ● 住宅小区景观设计

超高层姊妹塔楼/港北卫星城·亿欧/HAT神户·胁之畔/海湾标志性箱形建筑
水边与丘陵的景观设计/健康城市横须贺/IVY STRUCTURE—常青建筑
为单身者设计的舒适居住环境/阿莲池代官山/阿依姆富士见野



景观设计作品

公园广场 大分公园街/大分农业文化公园/熊本·高濑内河的景观
新见净化中心水处理厂/U.S.J. 正门旁的街区公园/意大利的景观设计/切尔西花展
东京国际交流馆/都立丰岛医院/上海市静安公园等

素材研究——考虑环境和景观的再生素材

景观设计理事单位:

株式会社日本 LANS' S 计画研究所
易道 (上海) 咨询有限公司
沈阳绿野建筑景观环境设计有限公司
深圳市赛野环境景观工程设计有限公司

《景观设计 1》版权公告:

© マルモ 出版

© 大连理工大学出版社 2002

本书中文版权由大连理工大学出版社所有, 在中国大陆及华语圈 (中国台湾地区除外) 出版发行, 未经所有者预先书面同意, 本书的任何部分不得以任何方式复制或翻印。

版权代理: 大连三和新型建筑材料有限公司

著作权登记号: 06-2002 年第 095 号

版权所有, 侵权必究

图书在版编目 (CIP) 数据

景观设计 1 / 日本《景观设计》杂志社编 . 于黎特等译 . — 大连: 大连理工大学出版社, 2002.12

书名原文: LANDSCAPE DESIGN

ISBN 7-5611-2150-4

I. 景… II. ①日… ②于… III. 景观—园林设计 IV. TU986.2

中国版本图书馆 CIP 数据核字 (2002) 第 072411 号

出版发行: 大连理工大学出版社

(地址: 大连市凌水河 邮编: 116024)

印刷: 利丰雅高印刷 (深圳) 有限公司

幅面尺寸: 225mm × 297mm

印 张: 8.25

出版时间: 2002 年 12 月第 1 版

印刷时间: 2002 年 12 月第 1 次印刷

责任编辑: 张 丹 苍 峰

封面设计: 王复冈

责任校对: 汪会武 郑 艳

定 价: 48.00 元

电 话: 0411-4708842

传 真: 0411-4701466

邮 购: 0411-4707955

E-mail: dutp@mail.dlptt.ln.cn

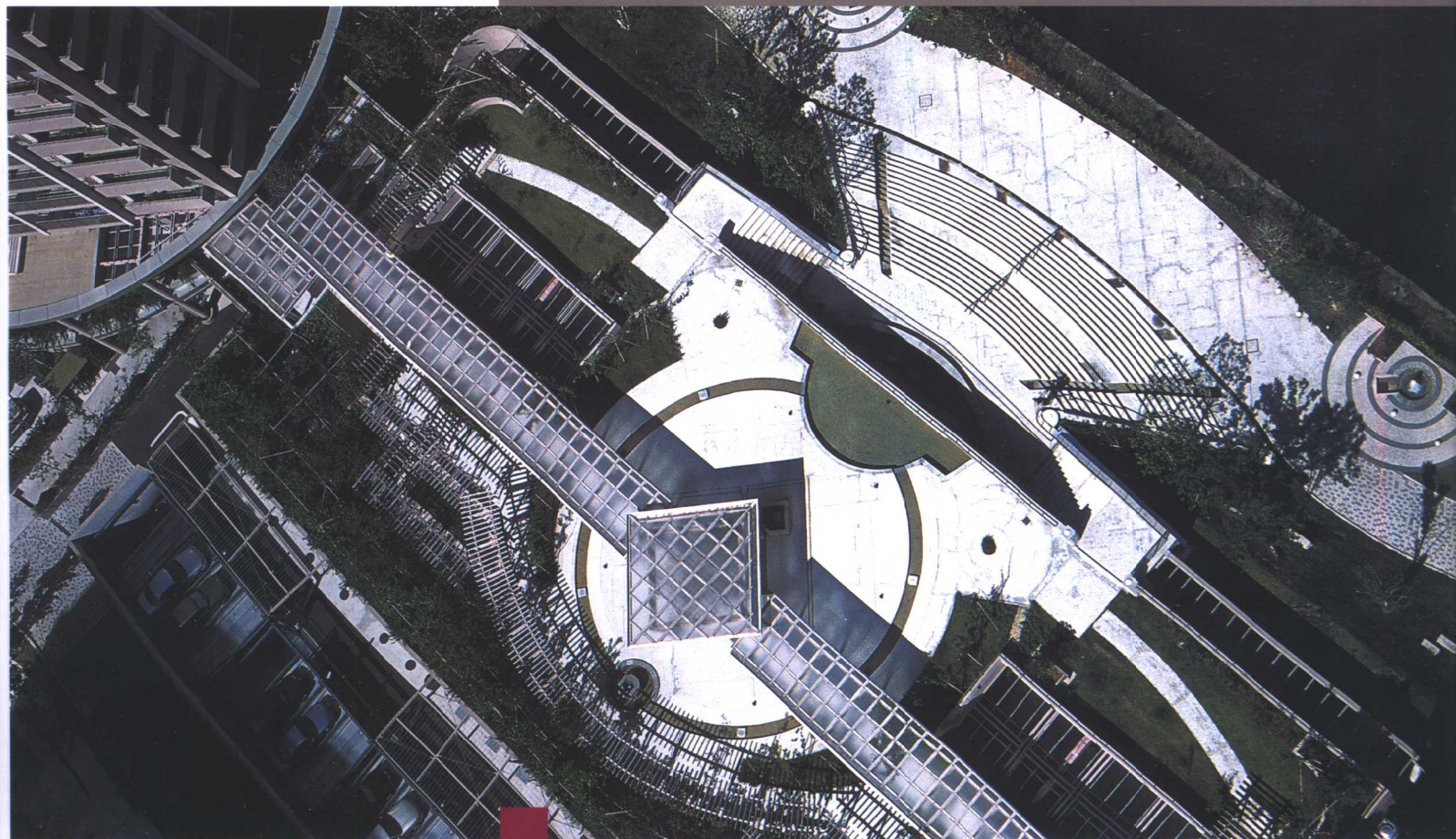
URL: <http://www.dutp.com.cn>

LANDSCAPE DESIGN

景观设计 ①

专题 ● 住宅小区景观设计

超高层姊妹塔楼/港北卫星城·亿欧/HAT神户·肋之畔/海湾标志性箱形建筑
水边与丘陵的景观设计/健康城市横须贺/IVY STRUCTURE-常青建筑
为单身者设计的舒适居住环境/阿莲池代官山/阿依姆富士见野



景观设计作品

公园广场 大分公园街/大分农业文化公园/熊本·高濑内河的景观
新见净化中心水处理厂/U.S.J.正门旁的街区公园/意大利的景观设计/切尔西花展
东京国际交流馆/都立丰岛医院/上海市静安公园等

素材研究——考虑环境和景观的再生素材

大连理工大学出版社

LANDSCAPE DESIGN

景观设计 ①

专题 ● 住宅小区景观设计

于黎特 李旭光 杨秀妹 刘 晔/译

大连理工大学出版社

试读结束：需要全本请在线购买：www.ertongbook.com

景观设计理事单位:

株式会社日本 LAN'S 计画研究所
易道(上海)咨询有限公司
沈阳绿野建筑景观环境设计有限公司
深圳市赛野环境景观工程设计有限公司

《景观设计1》版权公告:

© マルモ 出版

© 大连理工大学出版社 2002

本书中文版权由大连理工大学出版社所有,在中国大陆及华语圈(中国台湾地区除外)出版发行,未经所有者预先书面同意,本书的任何部分不得以任何方式复制或翻印。

版权代理:大连三和新型建筑材料有限公司

著作权登记号:06-2002年第095号

版权所有,侵权必究

图书在版编目(CIP)数据

景观设计1 / 日本《景观设计》杂志社编 . 于黎特等译 . — 大连:大连理工大学出版社, 2002.12

书名原文: LANDSCAPE DESIGN

ISBN 7-5611-2150-4

I. 景… II. ①日… ②于… III. 景观—园林设计 IV. TU986.2

中国版本图书馆 CIP 数据核字(2002)第 072411 号

出版发行:大连理工大学出版社

(地址:大连市凌水河 邮编:116024)

印刷:利丰雅高印刷(深圳)有限公司

幅面尺寸:225mm × 297mm

印张:8.25

出版时间:2002年12月第1版

印刷时间:2002年12月第1次印刷

责任编辑:张丹 苍峰

封面设计:王复冈

责任校对:汪会武 郑艳

定 价:48.00 元

电 话:0411-4708842

传 真:0411-4701466

邮 购:0411-4707955

E-mail: dutp@mail. dlptt. ln. cn

URL: http://www. dutp. com. cn

本期专题●住宅小区景观设计 企划·组稿/编辑部

- 专题个案**
- 010 环抱在碧水与绿树中的超高层姊妹塔楼
■ 东京都江东区/郑 雄男
 - 018 港北卫星城·亿欧
■ 横滨市都筑区/户田芳树、清水达也
 - 024 HAT神户·胁之畔
■ 神户市中央区/佐佐木叶二
 - 028 海湾标志性箱形建筑
■ 千叶市稻毛区/柘植喜治
 - 032 水边与丘陵的景观设计
■ 埼玉县志木市/山本富雄
 - 036 健康城市横须贺
■ 神奈川县横须贺市/井上洋司
 - 040 IVY STRUCTURE——常青建筑
■ 东京都港区/田濑理夫
 - 044 为单身者设计的舒适居住环境——TWIN HOUSE FOR SINGLE
■ 东京都大田区/宫田生美、田濑理夫
 - 046 阿莲池代官山
■ 东京都涩谷区/氏家庆二
 - 048 阿依姆富士见野
■ 埼玉县富士见市/氏家庆二

- 特别企划**
- 050 谈谈民间公共住宅中的公共性
 - 052 【对话】练马区公共住宅的尝试
■ 小坂恭宏、佐佐木叶二
 - 056 从花园讲座开始的飞跃
■ 园田 穰 等

- 景观作品**
- 060 公园广场 大分公园街
■ 大分市/石田直人
 - 066 常磐瓦萨达城的景观设计
■ 大分市/登坂 诚
 - 072 大分农业文化公园
■ 大分县山香町/奥山日出雄、南 吉英、种谷秀三
 - 076 熊本·高濑内河的景观
■ 熊本县玉名市/清水千寻
 - 082 新见净化中心水处理厂
■ 冈山县新见市/渡边俊雄
 - 086 U.S.J.正门旁的街区公园
■ 大阪市此花区/中村和宪
 - 091 马耳他夫人的景观设计
■ 西班牙/铃木裕一
 - 098 意大利的景观设计
■ 意大利/樋口彩英子
 - 102 运用日本传统庭园技术建造克佑庭园
■ 井上忠任、荒川淳良、三浦景树、中岛宽久、古家英俊、关西刚康、椎名和美
 - 108 切尔西花展
■ 英国/武田 纯
 - 112 东京国际交流馆
■ 东京都江东区/长谷川浩己、铃木裕治
 - 118 都立丰岛医院的景观
■ 东京都丰岛区/南部谷 真
 - 122 上海市静安公园
■ 中国·上海/日本综合设计研究所

- 素材研究** 126 考虑环境和景观的再生素材

EDAW

EDAW Shanghai

Landscape Architects+Environmental Planners

易道上海

景观建筑
环境规划

Environmental Planning
环境规划

Master Planning
总体规划

Urban Planning
城市规划

Landscape Planning
景观建筑



创造祥和完美空间



Takasho

使用仿真竹板“EVER BAMBOO”，快捷营造东瀛氛围



融和日本传统之美

永恒竹



EVER BAMBOO

京都庭园名师素以精选日本深山上等天然竹，精工制作竹垣而著称。“EVER BAMBOO”将此杰作完整再现。

防雨，防晒，防虫蛀之人工竹垣

“EVER BAMBOO”使用特殊强化塑料，能够经受风雨和日光直晒的考验，不褪色，长期保持作品最初的最佳状态。超越天然竹垣，演绎永恒的完美空间。施工简单迅速。



永恒圆竹 EVER MARUTAKE

充分展现庭园工匠工艺的
EVER MARUTAKE
不会被腐蚀，永远完美。

适合酒店、餐馆、温泉作为屏风使用，塑造纯正日式庭园



露天浴场

“EVER BAMBOO”永恒竹不腐蚀，不发霉，是浴场高温潮湿环境下的最佳装饰材料。



屋顶花园

屋顶花园的气候、条件都比地面差。使用重量轻，无需维护的“永恒竹”十分便利。高雅完美的屋顶花园是人们修身养性的好地方。



商业设施

以传统日本经典竹垣为精髓的永恒竹“EVER BAMBOO”是酒店、旅馆、餐厅演绎日式风范的最佳选择。

高秀株式会社
TAKASHO CO.,LTD.

总公司海外事业部：
642-0024 日本和歌山海南市阪井 489 番地

募集代理 诚募中国市场代理 股票上市企业 (JASDAQ) 高秀业绩持续增长，人造竹板销量第一。

高秀是园艺资材生
产销售的专业企业

上海高秀园艺建材有限公司
上海浦东世纪大道1500-1307A
TEL: +86-21-6215-1346 FAX: +86-21-6840-7313

TAKASHO GROUP 中国(上海 天津 广州), 欧洲, 北美, 澳洲 Email: takasho_sh@hotmail.com

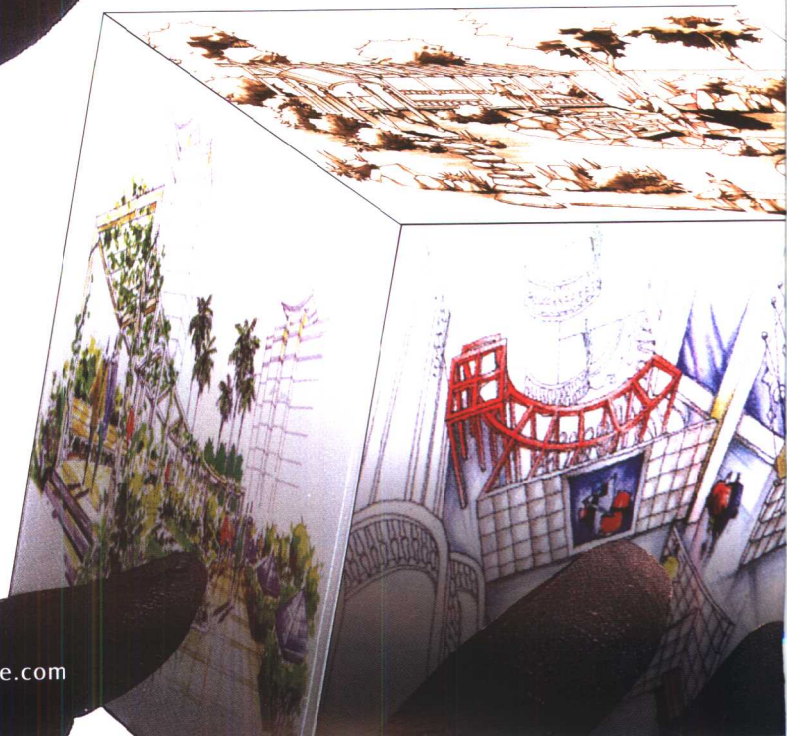


赛野环境

广东省著名商标
业内率先通过ISO9001国际质量认证企业

澳大利亚资深景观建筑师加盟主持
致力打造中国景观环境先锋品牌

城市景观规划
居住区环境景观
公共及办公环境景观
公园及休闲环境景观



主要代表作品:
大连软件园
深圳皇御苑
广州光大花园
深圳全海花园
深圳碧海蓝天
东莞翡翠山湖

深圳市赛野环境景观工程设计有限公司
TEL: (0755) -3306526 3304335 FAX: 3309065 HTTP: //www.cnshine.com

本期专题

住宅小区景观设计

近期，在报纸和杂志的广告栏上，经常能看到诸如“景观”、“景观设计师”之类的词语。“景观”作为住宅小区的营销策略十分有效，而且逐步得到了居民的肯定。居住在郊外的住户追求城市中心便捷的居住环境，“城市中心回归现象”产生了多种需求。诸如，水边的高层高级公寓、带有度假宾馆服务设施的高级公寓、住户自行管理的社区型高级公寓、小户型的高级公寓等多种样式。本专辑并不是把高级公寓解释成简单的大型集中住宅群，而是从广义上把它视为包括社区设施在内的居住环境设施，探索景观设计的新动向。

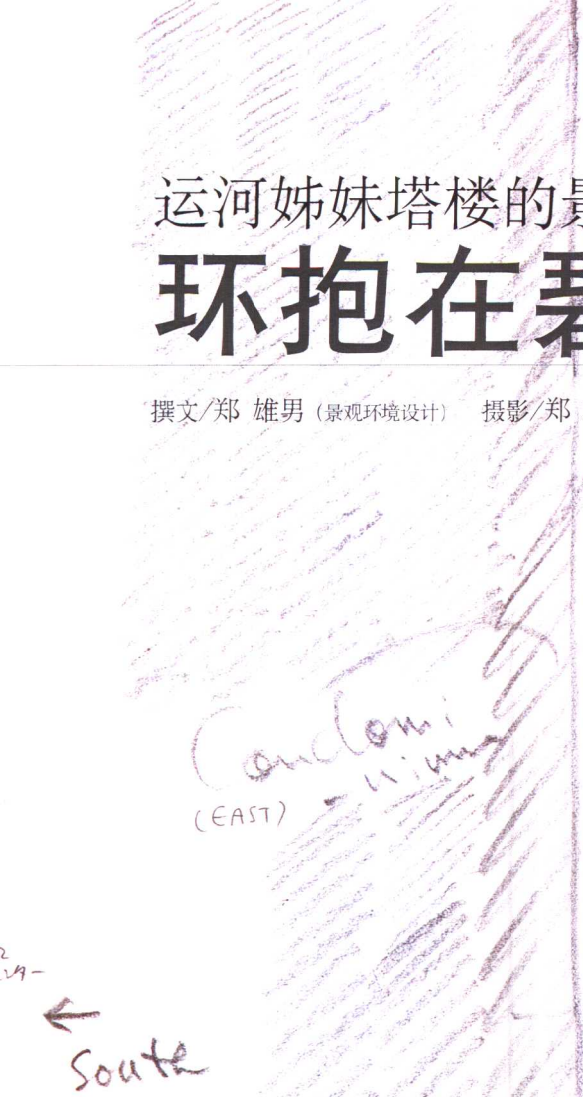
运河姊妹塔楼的景观设计

环抱在碧水与绿树中的超

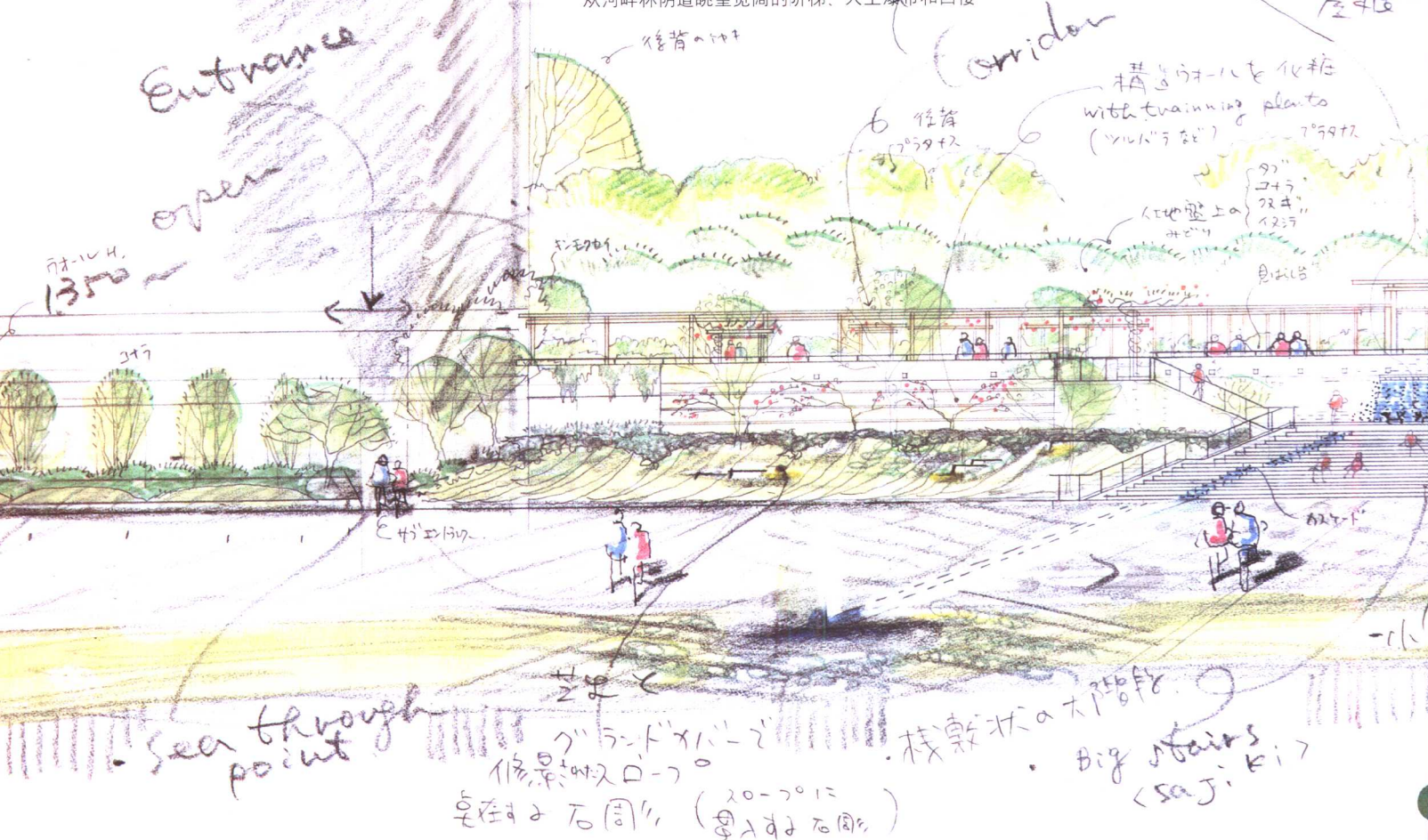
撰文/郑 雄男 (景观环境设计) 摄影/郑 雄男*、编辑部



从河畔林阴道眺望宽阔的阶梯、人工瀑布和西楼



大階段は
白濁の小滝
waterfall
X' 是南の方向に
層板



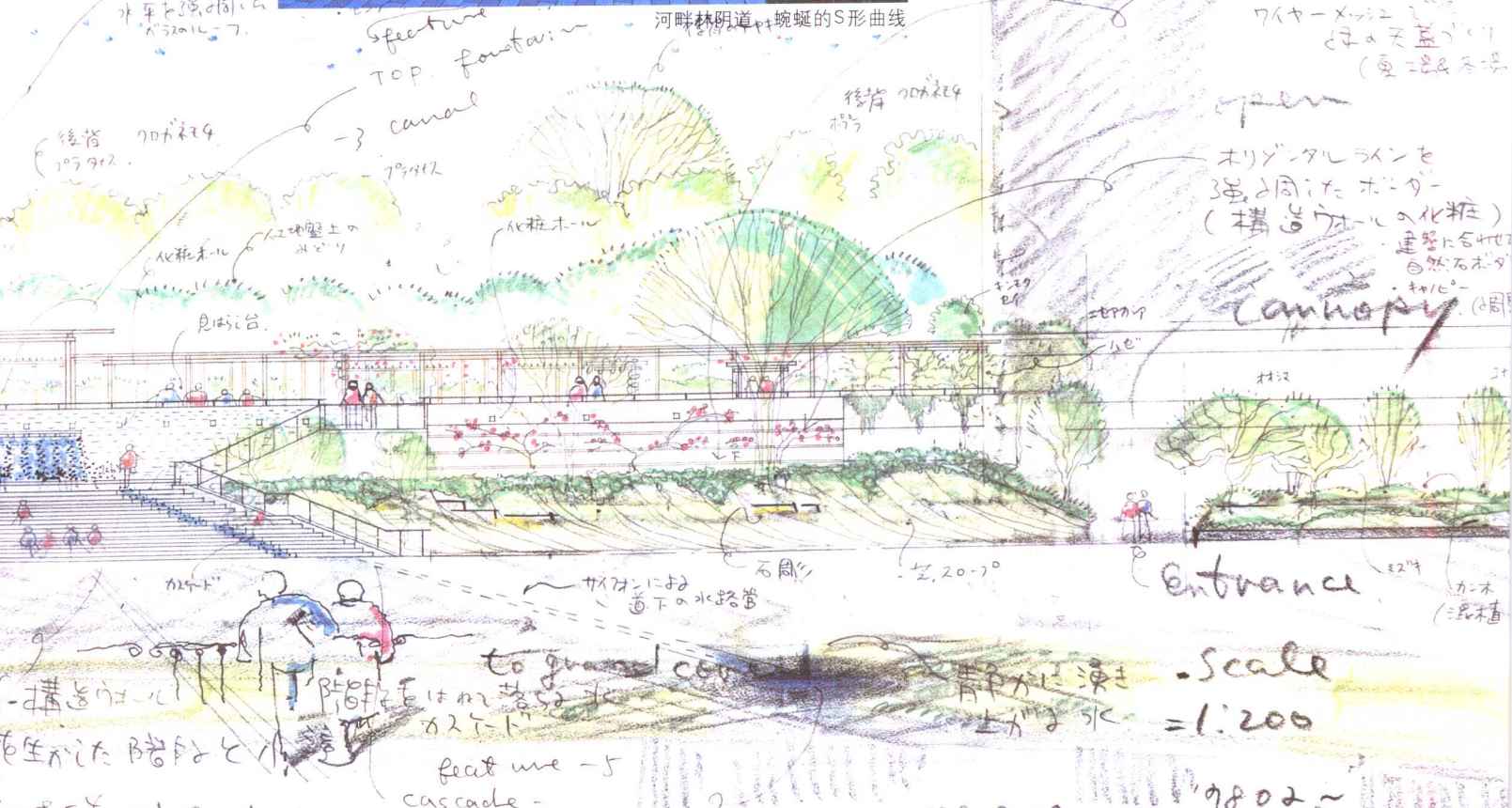
高层姊妹塔楼

このスタート
facade wall



コンドミニアム
水平と強固に
対峙する

河畔林阴道と蜿蜒のS形曲线



Sketch

Image Elevation ②-② from River Side final 1:200 '990225 with

集合住宅 (環境設定)
の 1 年 0 月 (景観)
2000-2000
ダイナミック
西側度々ゆき届いた
空間の (ダイナミック)

直線に対して、コリドールは水平のラインを
強調
車道は、タラシカール
H 階層は 75.0m
ガラス

condominium
(WEST)

吹抜空間
7m x 7m x 2m
270° 天蓋
(夏風通気)

open
水平ラインを
強調したホーク
(構造の化粧)
建築に合わせ
自然素材
利用
canopy (周囲)

Entrance

Scale = 1:200

'98.3.12

和谐的设计

在完成建在河畔台地的36户公共住宅的景观制作后，接受的下一个委托项目是设计一个附有公建设施的公共住宅，该住宅位于选址条件绝好的海岸边，距银座和台场非常近，是丰洲河畔小区的一部分。

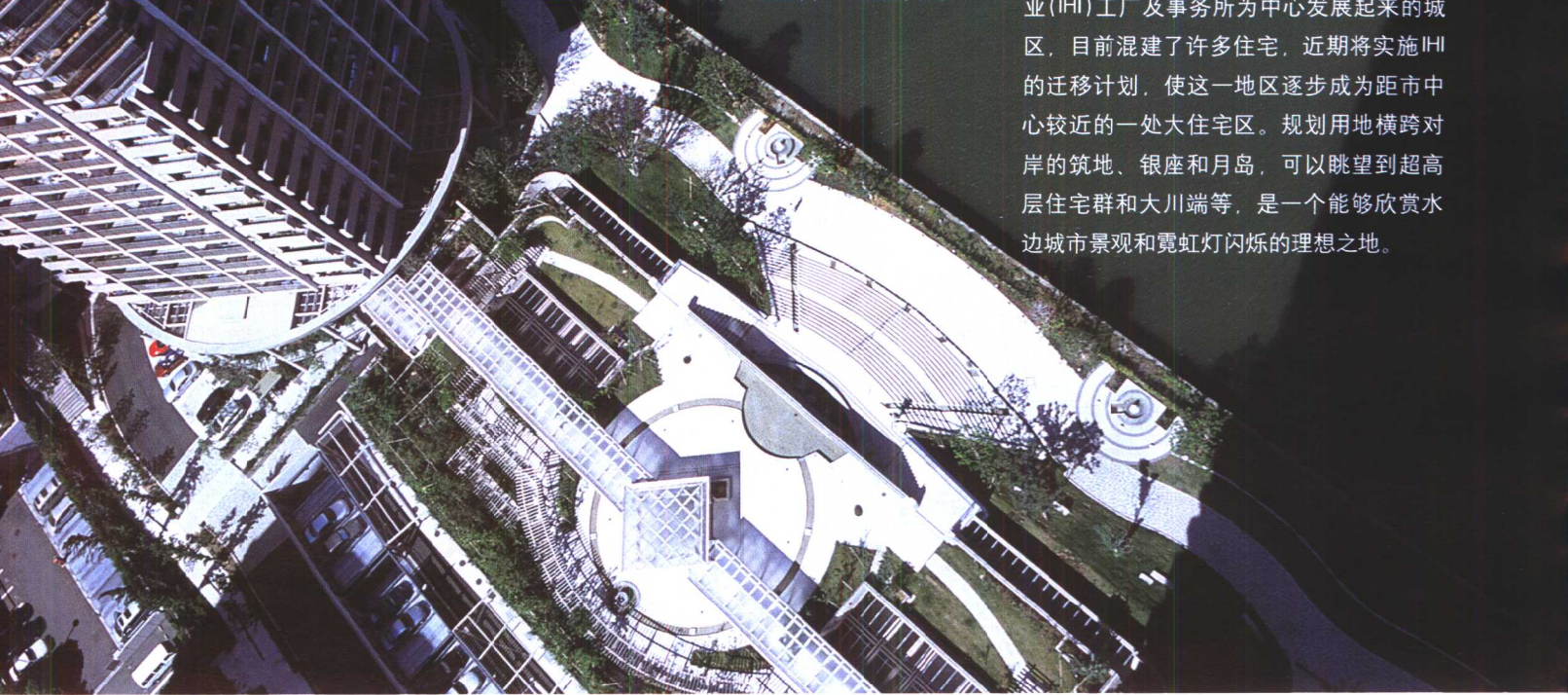
这是一处总户数为498户，地上有36

层的超高层姊妹塔楼建筑。为了确保良好的居住环境和开放空间，运用东京都的综合设计制度(城市居住型)，把开放空间作为公用空地。美丽雄伟、相互衬托的两座塔式建筑和按照综合设计制度留出的60%以上、约为800m²的开放空间(开放空间的大

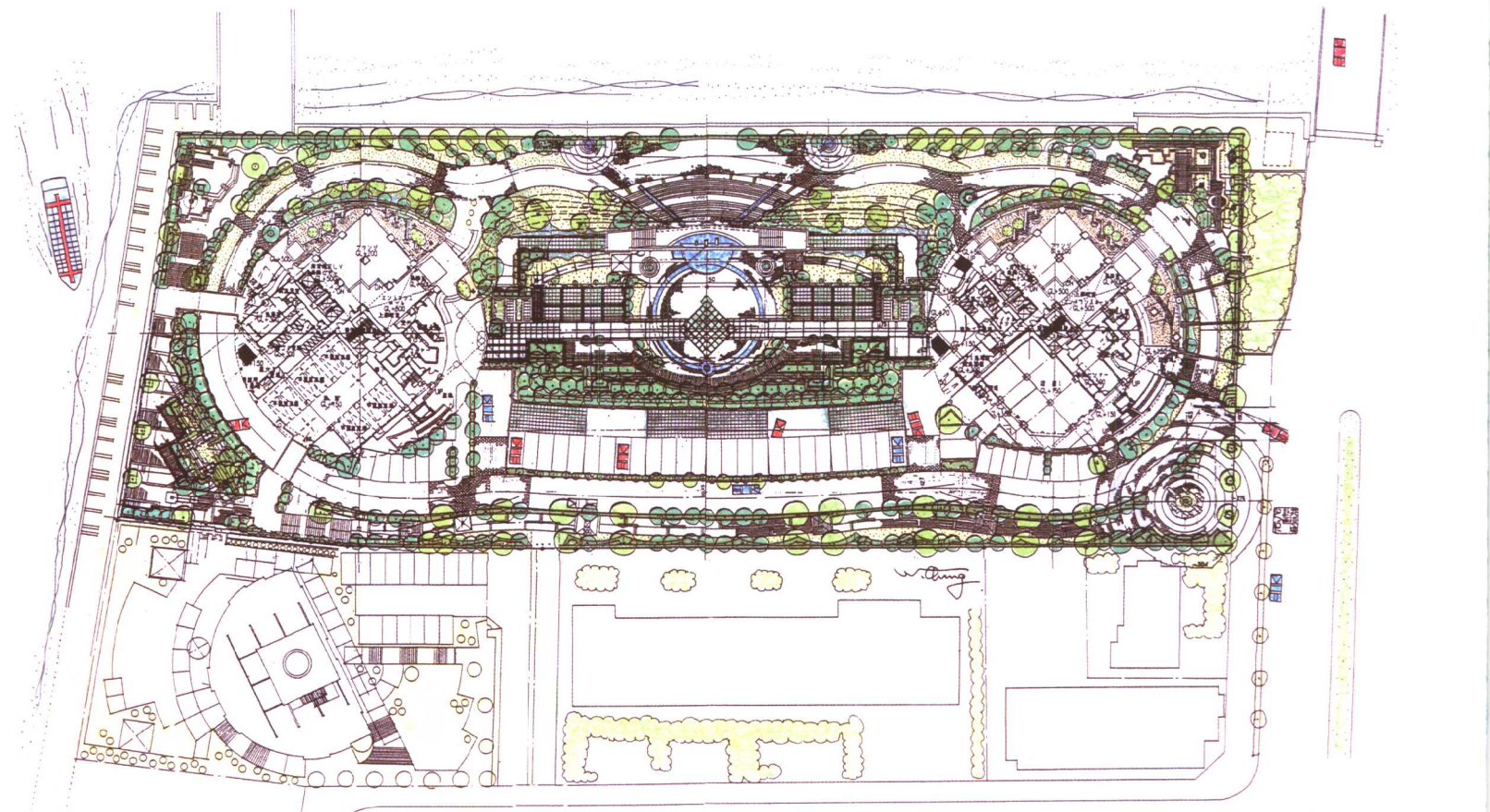
部分为人造地面，其下面为停车场，上面为庭院)，充分地演绎出了住宅建筑的壮丽景观。

留下回忆的场所——城市的绿洲

丰洲距筑地也很近，是明治时期填海造地的产物。该地区是以石川岛播磨重工业(IHI)工厂及事务所为中心发展起来的城区，目前混建了许多住宅，近期将实施IHI的迁移计划，使这一地区逐步成为距市中心较近的一处大住宅区。规划用地横跨对岸的筑地、银座和月岛，可以眺望到超高层住宅群和大川端等，是一个能够欣赏水边城市景观和霓虹灯闪烁的理想之地。



从东楼楼顶俯瞰运河公园及丰洲运河。黄昏时分，游船往来于运河中



整体设计平面图

但是，这里绿茵极少，计划用地一直用做运送钢材的运河沿岸仓库。由于填海造地的缘故，对绿色植物而言，其“土壤条件”也不适宜，虽然是理想的建筑用地，但是其环境并非如此。

过去，当墨田川以及同墨田川相连的许多运河存在的时候，伴随着水运的发展，街道、绿茵和空地之间十分协调，无论是散步还是欣赏水边风景的机会都远比现在多。

在感受运河带给人们这种心旷神怡的风景的同时，我们也打算重新把“城市住宅地的宽阔开放空间与绿茵”建设成为城市的绿洲，这是这一项目的惟一宗旨。

展开

为了恢复“城市中心的绿洲——水与绿茵”，我们从两个角度进行了尝试。第一种方案是从长远的角度考虑（10年~20年），在姊妹塔楼的塔基周围设置“水、绿地与森林”。“水、绿地与森林”是设想将来从对岸和河面上能够观赏到的风景，并衬托姊妹塔；另一种方案是从日常生活的角度出发，为了使住户能充分享受四季变化带来的快乐，在区域内种植各种花草树木，总计为150种，约为1.2万棵。尽管是超高层建筑，这里追求的是在住户的周围随时能够接触鸟、蝴蝶和昆虫，使整个住宅区内形成一个丰富多彩的公园。

姊妹塔左右十分对称。随着楼体向上挺进，略有缩进，巍然地耸立在空中。东西两栋楼构成了宏伟的“对称”效果。

在景观设计方面，设计师充分利用了高低不平的地形，运用对称的水造型，使其分布到整个住宅区域内，并同各个空间和植物造型相呼应，充分地展示了开放空间的无穷魅力。

构成

[环境雕塑广场]

正门。由于36层的东楼建在距公路较近的地方，因此并不是直接把住户引进正门，而是特意让住户在进入正门之前，先经过一段阶梯的空间，在“人”与“塔”之间营造了一个充分体现人性特点的空间。为此，通过广场和以“月牙”为主体思想的石制环境雕塑，达到了设计目的和效果。

环境雕塑不仅对住户，而且对过往的行人也是一种艺术的享受，同时也成为街道的一个标志性建筑。另外，在通往东楼的正门途中，设计了五个排列有序的装饰门，并在门上布置了藤本植物，使过往的住户感到十分畅快。

[运河公园]

——连接东西的中心公园——

在东西两栋楼之间的中心地带，建起了一个微微隆起的绿丘。这个绿丘就是作为该区域中心存在的运河公园。通过具有游戏功能的扇形大阶梯，将运河绿阴路和运河公园连成一体。东西两栋楼由强调水平线的80m长廊和谐地连接在一起，并与之交叉，对称的阶梯式大型爬藤回廊为整个空间带来了无穷的变化。

从大型爬藤回廊中心附近流出的“泉水”，以圆形为基调对称流淌的河水、银白色的瀑布和小溪汇聚在一起，在阳光的照耀下，熠熠生辉。从运河公园到大型阶梯再到运河林阴道，横跨整个空间，自然流畅。流水使塔楼和其他空间融为一体，十分和谐，给人一种美的享受。

[运河绿茵路]

——沿运河的散步路——

为了使整个公园具有透视和深层次的效果，设计上采用了S形曲线的构成方法。在这里，为了营造公园的平面与两幢楼之间的整体性，在大阶梯的两侧铺设了大面积的草坪，并在中间错落有序地点缀了一些石雕和树木。通过这一设计，营造了大型草坪的斜面效果，步道富有变化，使整个超高层建筑基座显得坚固牢靠，给人一种和谐一体之感。

[绿茵路]

这是住户通往西楼的主要道路。为了使长约150m的路段成为住户的散步空间，设计上采用了大型蜿蜒的流线形，形成了一条舒展和具有透视效果的道路。另外，通过林阴道和富于变化的各种植物，使住户可以享受到四季变化带来的快乐。这里建有一处通往外部的机械化停车场，为了遮掩住它，在停车场的周围建造了弧形围墙，并种植了蔓藤类植物，使设施内的人行步道、汽车用路和围墙构成了和谐的整体空间。

[面向西侧的瞭望站]

——跨越运河眺望城市中心的瞭望站——

为了在运河沿岸营造一种栈桥效果，在所有的区域内铺设了木板，并在沿运河铺设的木板上建起了蔓藤花架，安装了固定的长椅，设立许多休息场所。从这里可以欣赏到筑地和月岛一带的美丽夜景。另外，面向视野宽阔的西方，可以眺望壮观的富士山。在这里还设置了绿色背景的缓冲地带，为了增加住户散步时的快乐，在缓冲地带铺设了散步小路，行人可以充分地观赏果树和野草。

另外，在该区域内还设有由枕木、野草和水渠构成的简易庭园，带有独特特点的木制玩具和沙场的游乐园，以及同宛如宾馆内格调高雅的休息室浑然一体的“石雕竹林”庭园等。

结语

超高层建筑的景观设计中的绿色与时俱进，许多野生鸟类和其他生物来此栖息，如果有一天住户对这里的昆虫和生物多少感到有一点儿吵闹的话，那么可以说这里的人工自然，即这片土地上所营造的“水、绿地与森林”是都市绿洲的成功再现。

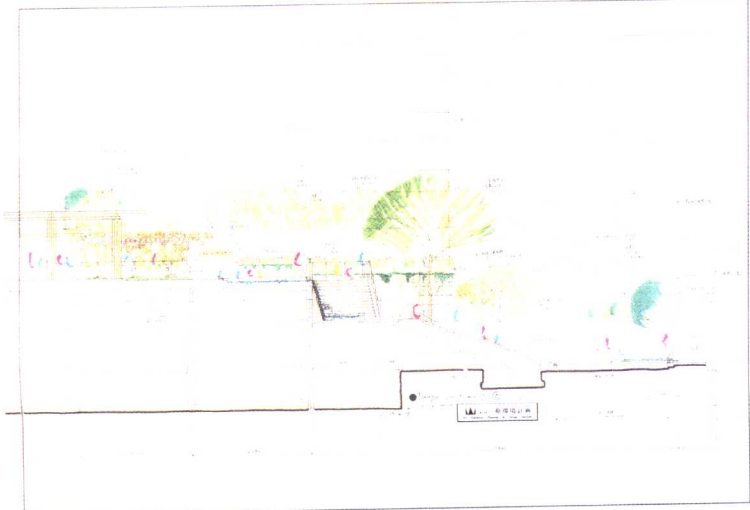


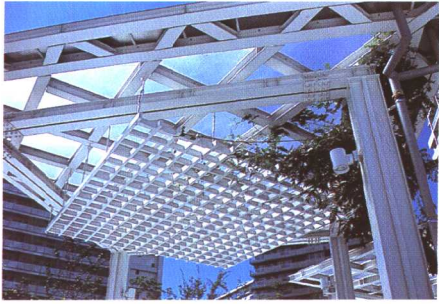


上图：大阶梯附近的花木造型和喷泉延伸至运河*
下图：从西侧的游乐园瞭望运河林阴道和东楼*



舒展蜿蜒的草坪、景观树木与点缀的石雕





沿着回廊中心百叶窗生长的蔓藤



洒落在涌泉、河上的段状蔓藤架的光与影*



上图：营造深奥之感的80m平坦长廊*

下图：瀑布从墙中间流淌出的美妙景象（在朝阳的沐浴下，呈现银白色）



连接运河公园和运河林阴道的大阶梯和水景造型*