

建筑历史研究

第一辑

建筑理论及历史研究室编

中国建筑科学研究院建筑情报研究所



说 明

《建筑历史研究》是我室编辑的学术性论文集，以不定期的形式刊行，今后将陆续出版。

本文集主要刊载我室同志们的部分研究成果。并得到各界同志们的支持。

希望我们的工作能够对深入开展建筑历史及理论方面的研究工作起到一点作用，真诚希望各界学者批评指正。

建筑历史及理论研究室

一九八二年十月

封面题字：启 功

目 录

| | |
|-----------------------------------|------------------|
| 一、内蒙、山西等处古建筑调查纪略(上) | 刘致平(1) |
| (一) 内蒙古呼和浩特市 | (1) |
| (二) 百灵庙 | (17) |
| (三) 包头 | (28) |
| (四) 山西大同市 | (31) |
| (五) 太原 | (34) |
| (六) 清徐香岩寺 | (38) |
| (七) 太谷 | (39) |
| (八) 平遥 | (46) |
| 二、中国封建社会木结构建筑技术的发展 | 陈明达(56) |
| (一) 绪论 | (56) |
| (二) 战国—西汉(公元前475~公元25年) | (71) |
| (三) 东汉—南北朝(公元25~580年) | (79) |
| 三、《周官》王畿规划初探 | 贺业钜(96) |
| (一) 总体规划概貌 | (96) |
| (二) 乡遂地区规划 | (99) |
| (三) 甸区规划 | (105) |
| (四) 都鄙地区规划 | (108) |
| (五) 余 论 | (114) |
| 四、山西省繁峙县岩山寺南殿金代壁画中所绘建筑的初步分析 | 傅熹年(119) |
| 五、五台南禅寺大殿修复工程报告 | 祁英涛 柴泽俊(152) |
| (一) 现状与建筑特点 | (152) |
| (二) 修复设计方案 | (153) |
| (三) 修复技术措施 | (158) |
| 六、略谈琉璃厂一条街的改建 | 张宝玮 陈 俭 陆楚石(171) |

内蒙、山西等处古建筑调查纪略（上）

刘致平

1957年5月10日到8月9日三个月期间，笔者同研究实习员王世仁往内蒙、山西、陕西西安、甘肃兰州及河南洛阳等处调查、测绘古建筑，以住宅、清真寺、喇嘛庙等为主，其他如城市、庙宇、会馆等建筑也随时予以注意。此次调查是一种纪略的性质，总的目的在观察解放后几年来古今建筑面貌的大致变迁，以及如何选择重点，待以后深入研究。

在呼市和包头以及百灵庙稍北已无蒙古包。我们在这一带最大的收获即是喇嘛庙建筑，呼市的喇嘛庙是内蒙最有名的，“殿宇壮丽，比拟佛国”。

在山西民居中，如太谷，平遥的票号住宅，晋城、襄汾的明代住宅，以及晋城“小楼”……全可参考。山西的窑洞未能深入调查，主要原因是原定乡宁、吉县等处交通不便，加以笔者在襄汾突然生病一周，致使计划不能实现，以后当来深入调查。

在西安、兰州等处曾调查清真寺多所，以后又到洛阳调查一些住宅，时已八月初，天气炎热，大有“人困马乏”之势，并且原定调查日期已到，我们遂回北京。三个月的古建调查也有一些是以前未注意的东西。

文内绝大部分的图是调查归后由王世仁同志制的，其余有三、四座建筑图是韩嘉桐及乔宝田同志制的。照片则是笔者及王世仁同志摄制的。

一、内蒙古呼和浩特市

呼和浩特市即是绥远及归化二城合成的市，是内蒙古自治区首府所在。归化城原是明代诸达建的，后来屡经扩展及拆除城墙，所以与旧日面目已回然不同。至于绥远城则是清雍正十三年（公元1735年）兴建，乾隆二年（公元1737年）竣工的一座军事建筑。它在归化城东北五里，城极方正，“周围九里十三步”，城内大多是驻扎军队的房屋，只有少数铺面。

近来，建设日盛，呼市的新旧城之间新建了许多楼房和宽大整齐的马路以及大面积的公园将新旧二城连成一片，已是一座新型的都市了。在这里我们将呼市喇嘛庙及住宅建筑（古老的）的调查所得叙述如下：

喇 嘛 庙

呼市是清代帝王经营内蒙的重点。清代十分注意提倡喇嘛教，在这里兴修了许多喇嘛庙，因此呼市的喇嘛庙在内蒙是最著名的。“内蒙全境，至清末统计，约有寺庙一千余所”。在呼市有所谓七大招及八小招（《归绥县志》等）。

“招”即是喇嘛庙。《山西通志》谓：“若黄寺特建之寺，番语谓之招者以归绥为盛，

著者按：此调查纪录，前曾油印内部发行，印数不多，旋即分赠完毕。今后又将图版、照片重新排列，有的文字也略加增删，正式出版。承屠舜耕同志帮助整理出版，谨致谢意。

其名皆出敕赐，为边外壮观……”。现在一般则写“招”作“召”，仍读如“招”。

所谓大召和小召，并不是按建筑物规模大小来区分“而是按管庙喇嘛职权的大小来区别的。凡按清制度设置扎萨克喇嘛的寺就叫做大召，仅仅设置达喇嘛的寺就叫做小召。七大召就是各设有一位扎萨克喇嘛的七个寺。不论大召、小召，都归扎萨克掌印喇嘛管辖”。（崇祥著：《呼和浩特市沿革纪要》）

现存喇嘛庙有：

（一）延寿寺。

（二）无量寺（俗名大召）。

（三）崇福寺（俗名小召）。

（四）隆寿寺（蒙语称乃木齐召，即医师庙在旧城西尚义街）。

（五）延禧寺（蒙语谓之巧尔齐召，即三藏法师庙，在旧城东五十家街）。

（六）宏庆寺（蒙语称拉布齐召在市西五十家街）。

（七）宁祺寺（蒙语称和硕召，汉语称太平召，在市西太平街）。此外尚有较小型的喇嘛寺如广福寺、慈灯寺（五塔召）等。

在市外大青山麓尚有乌素图召，为五寺合成的大寺院。市西郊有彭苏克召规模更大，可惜已全部毁坏。总之，呼市喇嘛教的盛况，在清代可以说是空前未有的，是内蒙喇嘛庙最盛的地区是毫无问题的。

呼市的喇嘛庙建筑可以说是西藏及内地建筑的混合形式。一般平面布置同汉式，有大门、天王殿、配殿、正殿、后楼等。不过正殿建筑与一般佛寺不同。它是由前厅、经堂及佛殿三部组成的一个长方形建筑（正面窄、进深长）。每部上面出一屋顶，多为歇山式样，时带斗拱两旁则是平顶作西藏式。这样一来它的外观是既坚强又华丽，内部愈进愈深邃神秘。这种做法可以说是呼市喇嘛教建筑的特点。

较小的寺院即有中路为止，较大寺院则常有左右跨院，为活佛、藏经等院〔图1〕

现将延寿寺，无量寺及五塔召寺建筑略述如后：

（甲） 延 寿 寺

延寿寺，即席力图召，是呼市现存最大最华丽的召庙。庙在旧城南门外二里许，明代创建，至清康熙又重建。寺内现存康熙四十二年（公元1703年）碑记：

“朕为归化城为古丰州地，山环水亘，夙称胜境，城南旧有佛刹，喇嘛席勒图葺而新之，奏请寺额，因赐名延寿寺。丙子冬朕以征厄鲁特，师次归化城，曾幸临兹寺，见其殿宇宏丽，法象庄严悬设宝幡，并以经典念珠赐喇嘛席力图，令梵修勿懈。夫朕亲有事于塞外，非无故也。往者厄鲁特与喀尔喀交恶相攻，朕悯念生民涂炭，遣使谕解，而噶尔丹追击喀尔喀竟入掠我乌珠穆秦……噶尔丹计穷自毙，子女就获，余军悉平，方今中外恬熙，边境生灵咸得晏然安堵。喇嘛席力图请建碑垂示永久，因书此敕石，俾后之览者知朕不惧寒暑，三临绝塞为民除害之意”。

据《清史稿》圣祖本纪载，“三十五年丙子春正月甲午，下诏亲征噶尔丹”，寺在康熙三十五年（公元1696年）即已扩建，咸丰九年（公元1859年）又重修。据《归绥县志》载：“延寿寺咸丰九年重修，增高殿基数尺，又有藏经塔一，壮丽为诸寺冠。”光绪十三年（公元1887年）毁于火，旋修复。寺门有额题“险山古刹”。

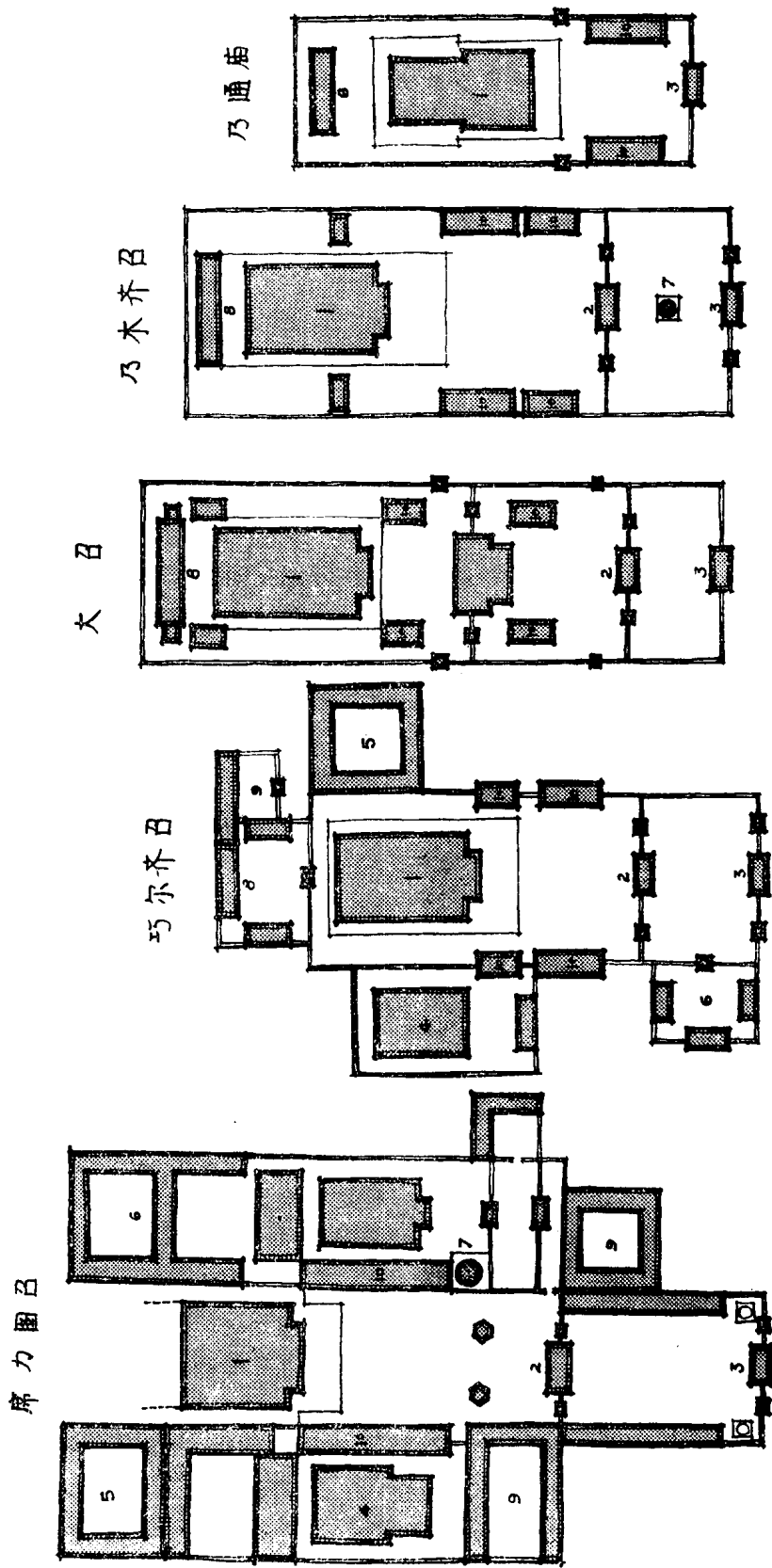


图1 喇嘛寺总平面布置示意图

光绪间火究竟焚毁至何程度不得而知，可能现存正殿是咸丰间的规模，而光绪间又加重修。

寺布置在山门前广场上，有三间木牌楼一座。在牌楼前（南）是一丁字街兼广场。广场呈梯形，以牌楼为底边，此种广场是召庙常用的形式。它使召庙气势更为舒畅，同时也是商业小贩等集聚的地方。

山门前有石狮一对，左右有便门，门内左右有钟、鼓楼及左右廊庑各十五间，庭院很大。院正面是菩提殿，额为“阴山古刹”。殿左右各有垂花门。此一段院庭整齐广大，为召庙的外院，也是一般佛寺所常用的制度。

过菩提殿后又有一更广大庄严的院庭，这即是召的主要殿庭，是往年春季举行佛会跳“扎布”的院庭。正面正殿立在大露台上，其形制伟大，彩色鲜艳富丽，即是大经堂（又称“笃贡”）所在。经堂后即大佛殿，不幸在日伪占领期间并后面九间佛楼一起被火焚，未延及经堂可谓幸事。

在院庭前有左右碑亭，内即康熙所撰之碑（文见前述）。此二碑亭将院内点缀得颇不单调。

在中路的左右尚有二路。在西侧的一路是席力图呼图克图的居邸，俗呼活佛院。院作四合院式，宏敞壮丽，房屋高大舒适。院前有古佛殿……及护法神殿及喇嘛僧房……等。

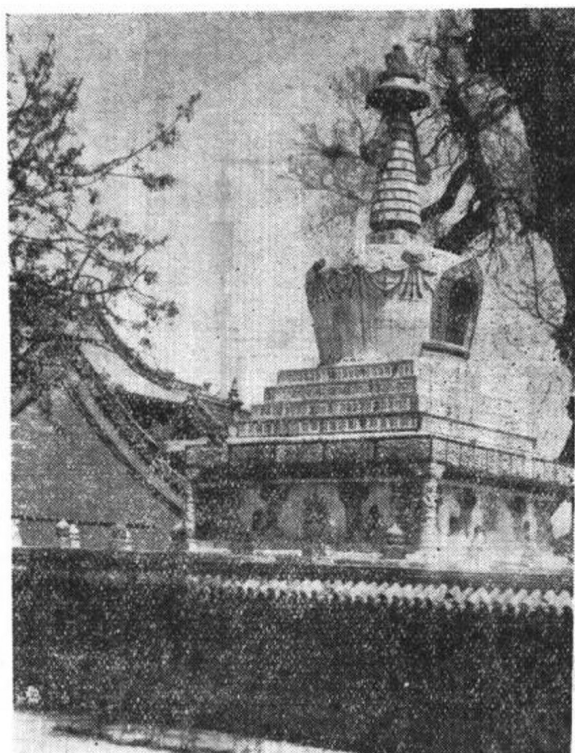


图2 席力图召院内之喇嘛塔

在东侧院后部是罗布忽华勒罕的住宅，系二层四合院。更前有白塔院，院中有白色喇嘛塔一座，是每年旧历十月二十五日燃灯纪念黄教祖师宗喀巴诞生讲经的地方。塔制作精丽，高约五丈（图2）。

主殿构造

主殿因为大经堂后的大佛殿已毁，所以形象已不完整。不过现在殿虽然只剩下前厅及大经堂部分，但是仍然不失为呼市最大最美丽的殿宇。经堂后带一较小的殿是后来附加的，不是原样。

大殿前廊七间进深一间，但是上层做法则是进深三间。此部形制纯西藏式样，很是坚强伟丽。（图3）前檐柱形四方，棱角处作三楞，（图4）柱上为大雀替及横枋，上出短方椽三层，两旁墙头平顶，使用横瓦檐三道，并在墙心上作圆形装饰更形坚强有力（图5）。

廊柱及廊内大门三道全是大红的颜色，廊墙则有青绿壁画。在宽大的院庭正面来此一座光彩陆离的大建筑物是相当吸引人的。

廊内大经堂的色调更为突出。

大经堂非常宽大，是九开间，深九间的方形平面。殿内方柱林立。可巧我们到达的那几

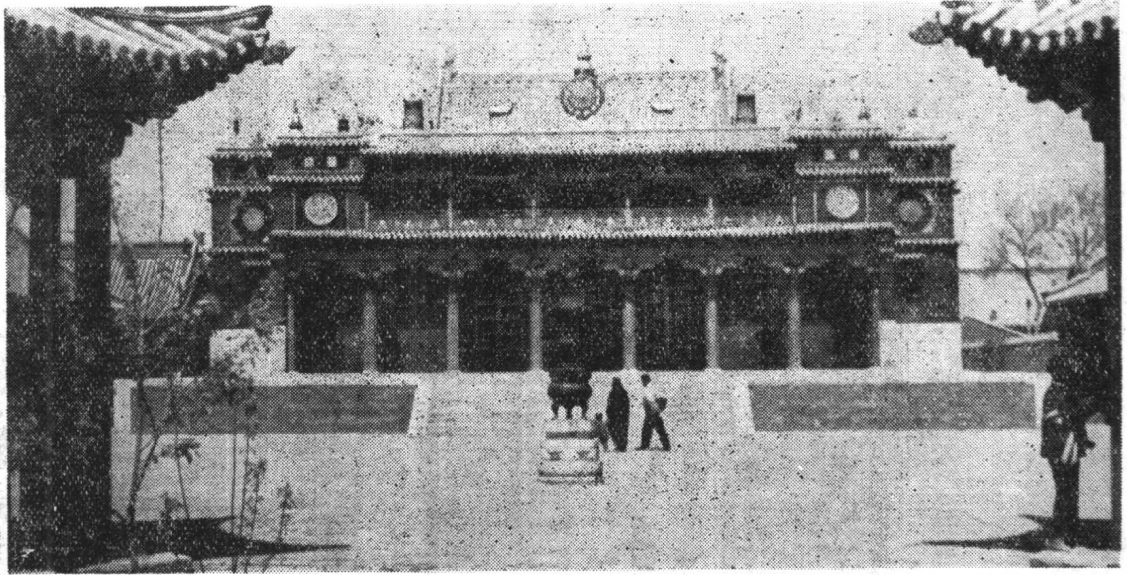


图 3 呼和浩特市席力图召经堂

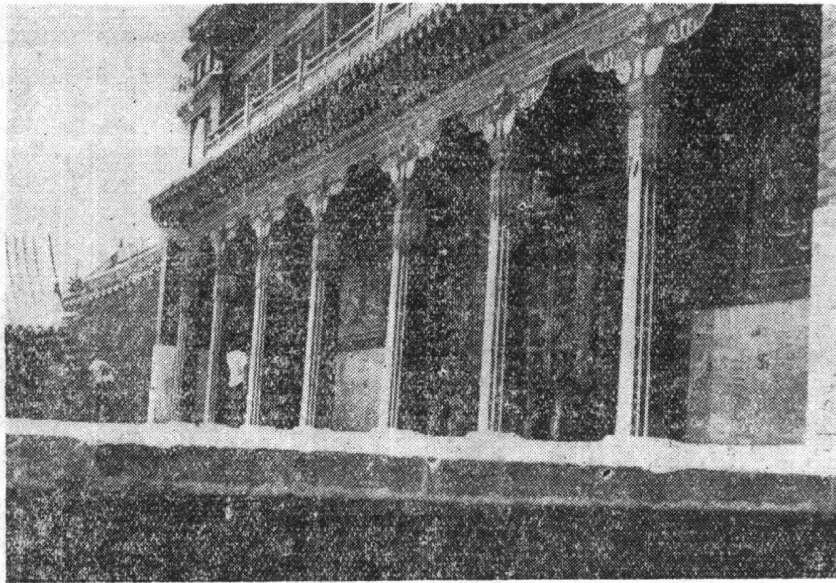


图 4 呼和浩特市席力图召经堂柱廊

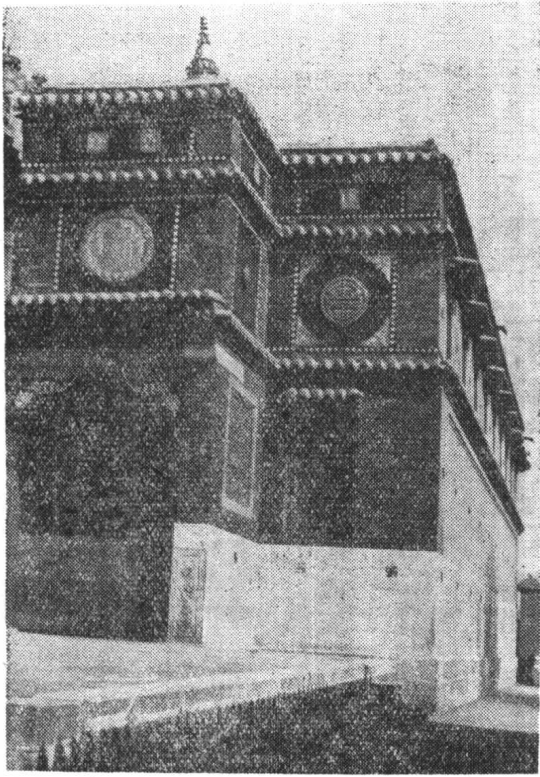


图5 席力图召经堂装饰



图7 席力图召经堂内部

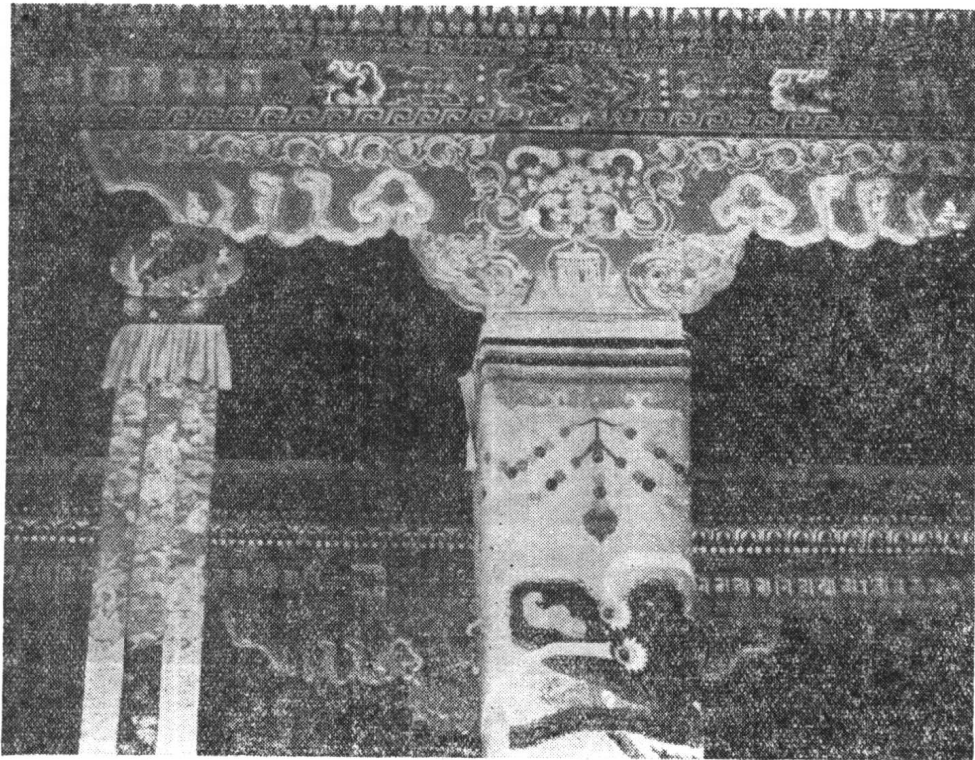


图6 席力图召经堂内部柱头

天，在每根梁柱上裹了黄地蓝龙，织得非常精美的厚毡子（图7）。这种色调是笔者有生以来头一次看到的。它配着红色的天花及青绿壁画的墙壁，色调的高贵，真是“叹观止矣”（图6）在黑暗的大殿里还有盏盏油灯闪闪发光，确有神秘气氛。在大殿内部，不是简单的柱枋及平顶天花，它的正中是突然高起三间，约二层楼高的空间，侧面开窗，用以解决大殿中部的采光和通风问题，（图8）同时使殿内不致平板，而是重点集中。此种天窗采光是喇嘛教建筑专用的手法略同新疆所谓的“阿依旺”制度。这部分的屋顶作歇山顶，外观很华丽。

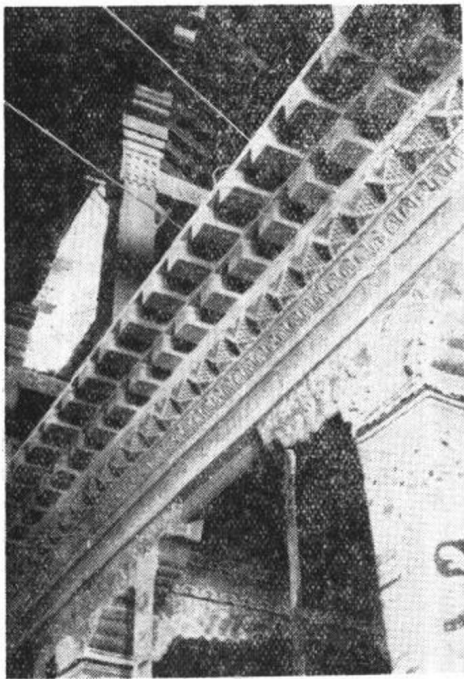
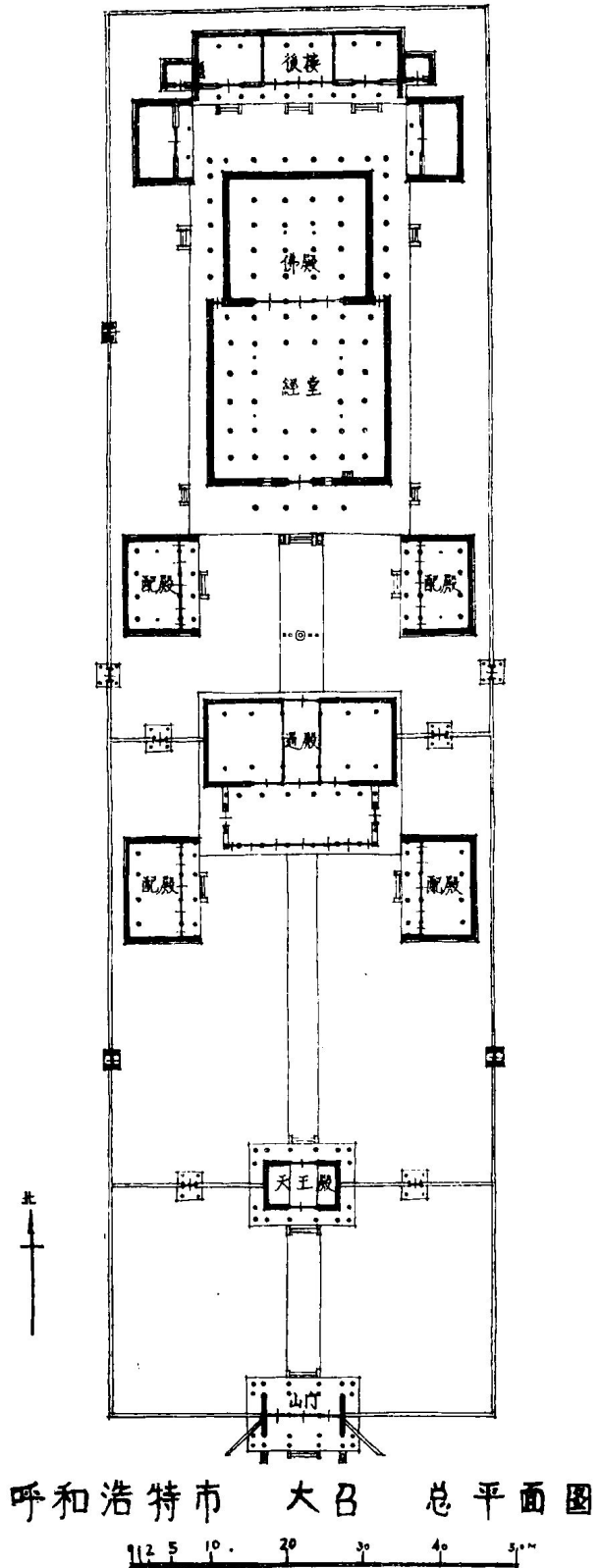


图8 席力图召经堂内部

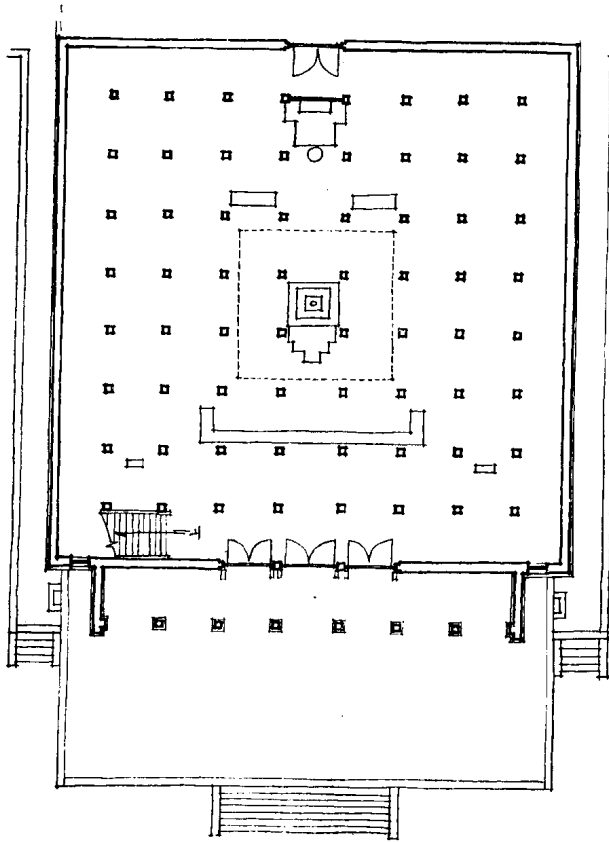
在第二层的后部有小型佛殿，二层是后来加盖的。远望它的姿态也相当美丽生动。

大殿所用材料，外墙脚下用条石，石上砌砖，在砖墙顶上的墙心部分常用某种草横摆着砌在内。据说此种草不易朽败。殿内全是木架，柱、枋、椽、板、屋顶则是灰泥平顶。（图9）。

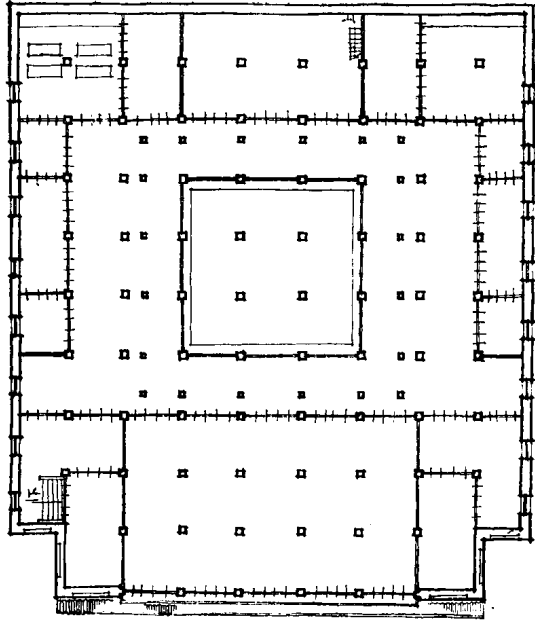


呼和浩特市 大召 总平面图

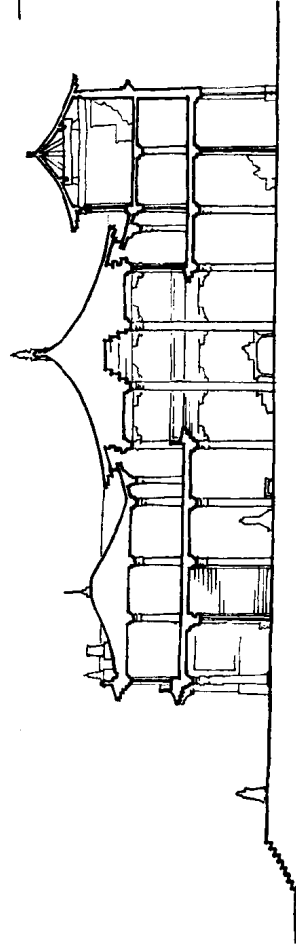
图10 呼和浩特大召总平面图



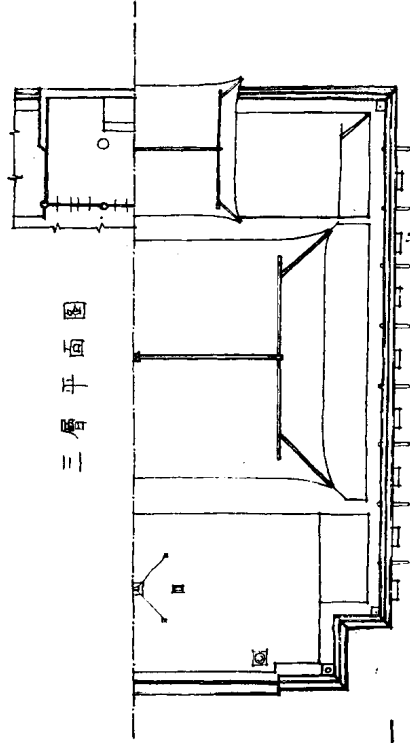
一層平面圖



二層平面圖



縱剖面圖



三層平面圖

屋頂平面圖

呼和浩特市席力圖召

(乙)无量寺

无量寺俗称大召，在大召街，是明代旧寺，万历八年（1580年）建成，清初扩建，规模很大。它共分三路，中路是寺的主要部分。中路两旁有小街，街外复有许多建筑称为东西仓，是喇嘛宿舍及执事办公等房屋。

中路布置（图10）前后共分四院，最前是山门。

在山门前有井，俗称玉泉井，是呼市名迹之一。玉泉水特别甘冽，所以在山门上尚有“九边第一泉”的匾额。在山门与泉之间原有一大广场是各种商贩的市场。从前每日暮，寺内小喇嘛即来此收布施钱。

在山门内有天王殿，三间周围廊式。

再进为大殿七间及左右配殿各五间。

再进即是主殿所在地，殿后有后楼九间及左右配殿各三间。

大殿结构

大殿较席力图召大殿小，不过因为它的规模完整，后带佛殿，所以较席力图召的大殿起伏有致。

大殿前廊作三间，上有楼及栏杆等物，经堂面阔七间，进深七间，是正方形平面。在堂正中三间高达两层，用侧面天窗采光通风。堂内悬挂经幡（圆形）甚是长大，密密成排，极神秘有力。（照片图11）。

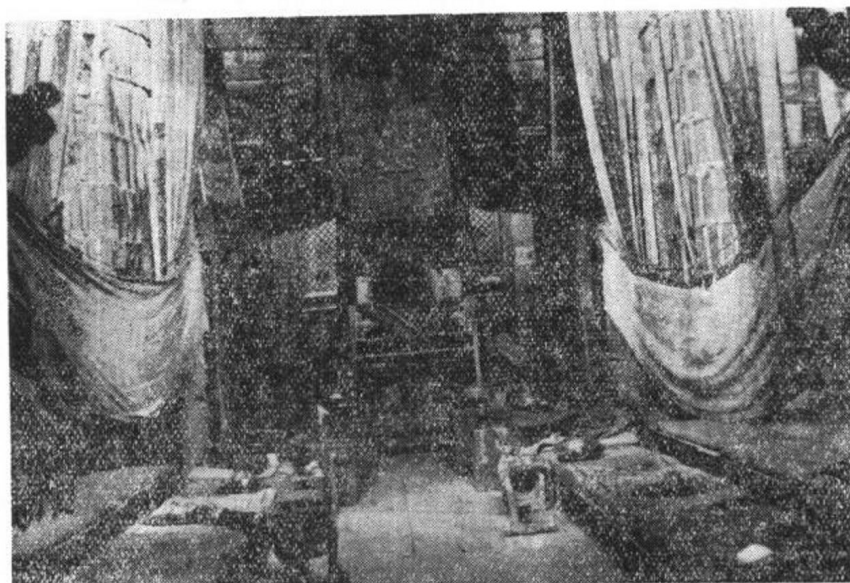


图11 大召经堂内部

经堂后即大佛殿，是五间正方的殿。殿很高大，用歇山重檐屋顶。更令人感到生动的手法则是殿外忽用周围廊围起，与经堂的光墙面成强烈的对比。它的周围廊与后楼及后配殿的前廊成了四面走廊的四合院，外观非常调和（图12）。

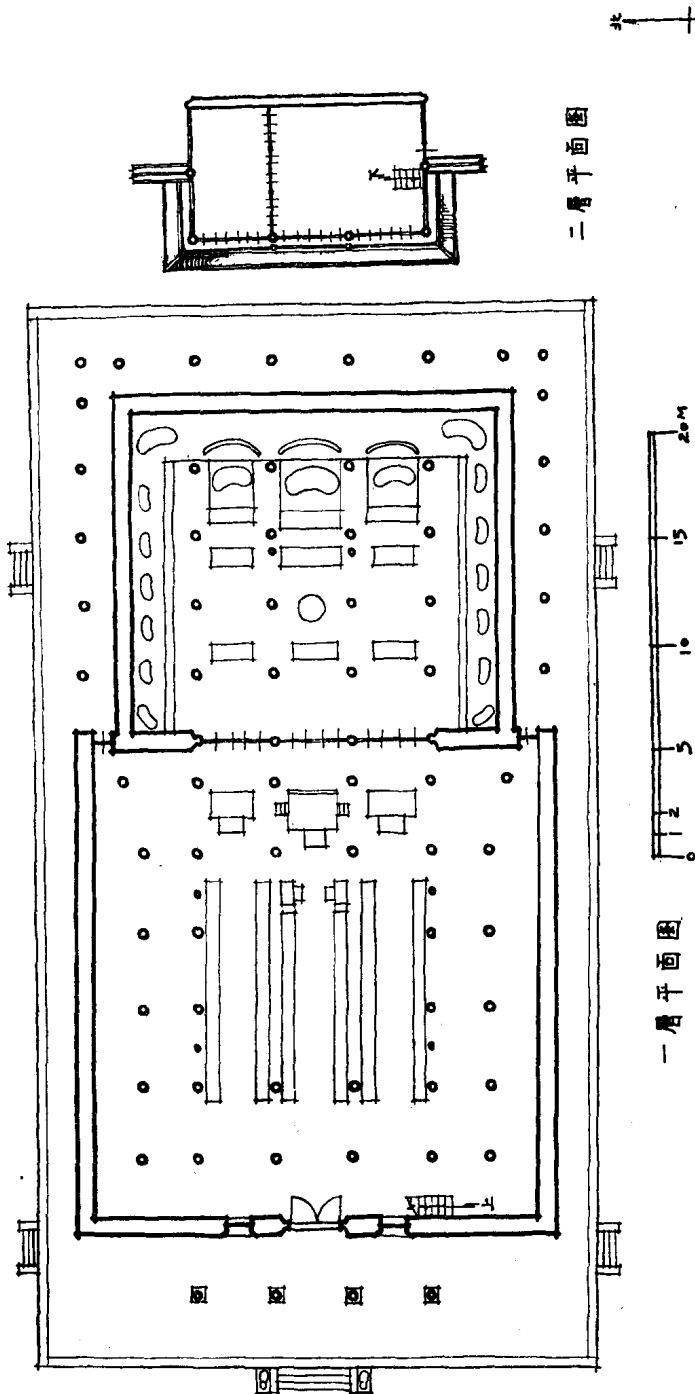
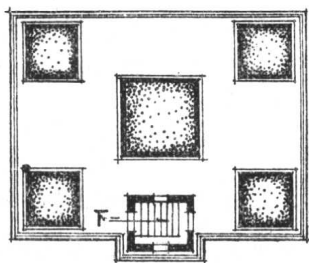


图12 呼和浩特市大召经堂

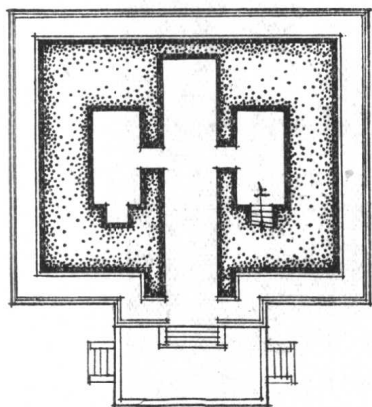
大殿歇山顶原是布筒瓦。到康熙五十六年（公元1717年）扎萨克达喇嘛内齐托音呼图克图奏易黄瓦，所以大殿顶用黄褐色琉璃瓦，不如清代黄琉璃瓦的质量，但是比一般黄色深，所以感觉也非常古朴可爱，并不刺目，是一很可推广使用的色调。

在光绪30年（公元1904年）又经扎萨克达喇嘛凯穆楚克慕缘修理一次。此寺盛时有喇嘛数千人，今已大减。

(丙) 慈灯寺五塔召〔图13〕



上層平面



底層平面

呼和浩特市 五塔召



图13 呼和浩特市五塔召

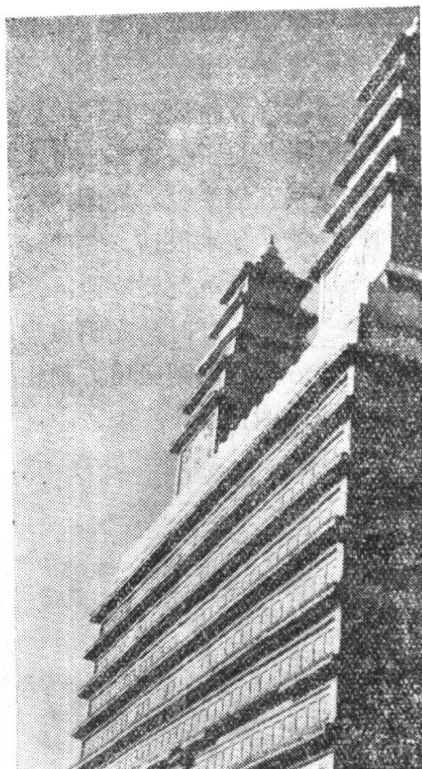
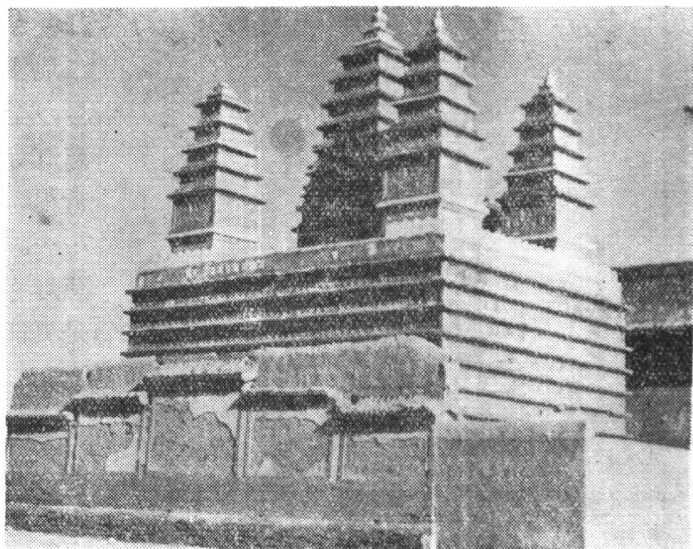


图16 慈灯寺五塔

图14 慈灯寺五塔



慈灯寺五塔召在呼市东南康乐街南，是清代雍正五年（公元1727年）崇福寺喇嘛彦察尔清呼华勒罕扎萨克达喇嘛呈请建立的，雍正十年（公元1732年）建成，奏请赐名“慈灯”。寺院布置与前述二大寺相似，只是后起五塔，又名“金刚座舍利宝塔”，其形制很像北京大正觉寺的明建五塔，是密檐式的制度。所不同的是它是砖砌的，而北京五塔则是石砌。它的出檐的层数也较北京五塔为少。（图14）

琉璃砖塔，雕砖技术很精，它的栏干式样更较一般为新颖。

据《呼和浩特市沿革纪要》谓：“塔四周有玲珑短墙围绕，墙中每隔咫尺即置一铁铸莲花灯，每值春节元宵放灯时，光明点点，灿若繁星。”据此可知砖栏上元孔、方孔可能是放置铁莲花灯的地方。它的图案用方圆相间，很觉得轻快而不呆板。（图15）此塔全部用横线条很是坚强有力（图16）。

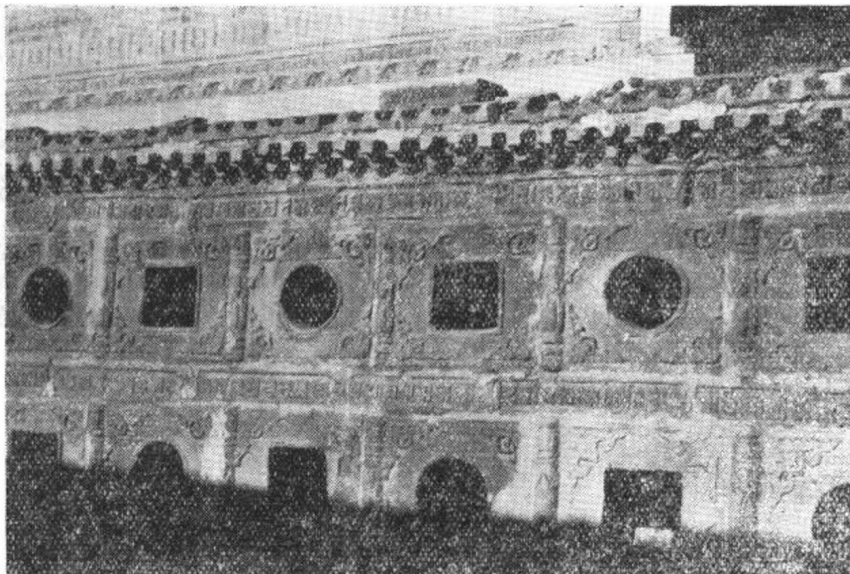
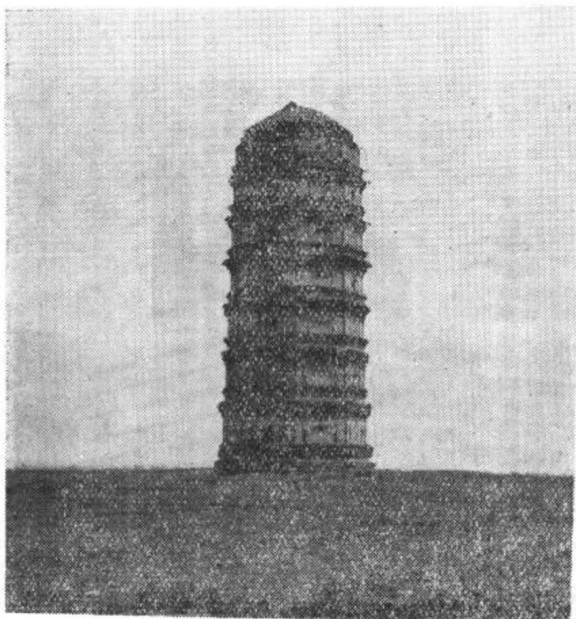


图15 慈灯寺五塔四周墙面装饰



在清代每年春节除夕，“呼市各召喇嘛都要穿起跳扎布的服装，扮成二十八宿，十二地支等蕃像，伴以笙、管、铙、鼓、大号，全体出发列队从茶坊绕西、北、东郊到慈灯寺前广场集合，作一次大规模的禳灾、祈福、诵经、跳舞会……，于天明各归本寺……。至辛亥革命以后才停止举行”。可见慈灯寺在清代时是当地很重要的寺院，也即是更能宣传宗教迷信的地方。

图17 万部华严经塔



(丁) 华严经塔

在呼市城东四十里白塔村有一砖塔，八角七级形体高大，耸立在平原旷野里，这就是辽代建的万部华严经塔，俗称白塔。（图17）据记载塔在原丰州城内西北隅。现在城墙无遗迹可寻，只有砖塔孑然孤立。据当地文管会测，塔高约56公尺（108市尺）略同杭州六合塔高，是一座相当大的砖塔。塔内有砖过道及砖梯可绕登塔顶层。塔全部砖砌。在塔外部的斗拱出跳及檐部出檐、角梁等处是木制。现在木已朽毁塔座及莲瓣、栏干……及上部斗拱制作都是辽式。（图18）塔内地面有许多大木枋牵扯塔身可能是防震措施。木尚完好，未坏。塔顶破处所露砖块背面有纹，显然也是辽砖。砖雕神像及龙柱也都生动有力（图19）。

“呼和浩特市沿革纪要”引“带经堂诗话”谓：“……南向篆书颜额曰万部华严经塔，第七级层上书大金大定二年（1162年）奉敕重修，金元人题字墨迹如新。”（图20）

据此记载，则塔为辽代建筑无疑，只是金代重加修补装饰而已。所谓万部华严经今已无存。塔顶上有大洞，人可由此爬登塔顶。年年雨雪由此灌注。塔基在国民党时代又为某军所掘，此塔已危险万状，以及早修葺为是。

近阅《古蒙古文物古迹简述》谓塔内有元人题记“宣教寺宝塔”字迹，则此塔曾是宣教寺中的建筑。又谓此塔残高42公尺，基座围长约4918尺。塔内题记中有一首明代著名“木匠张鲁那”的诗，颇能表示当时工匠人等被封建统治者们压迫剥削的惨状，诗云：“林（临）行路上好难，不由两眼流泪；受苦无人知到（道），儿女不知那（哪）厢”彼时创造历史的劳动人民就是这样的劳动着。

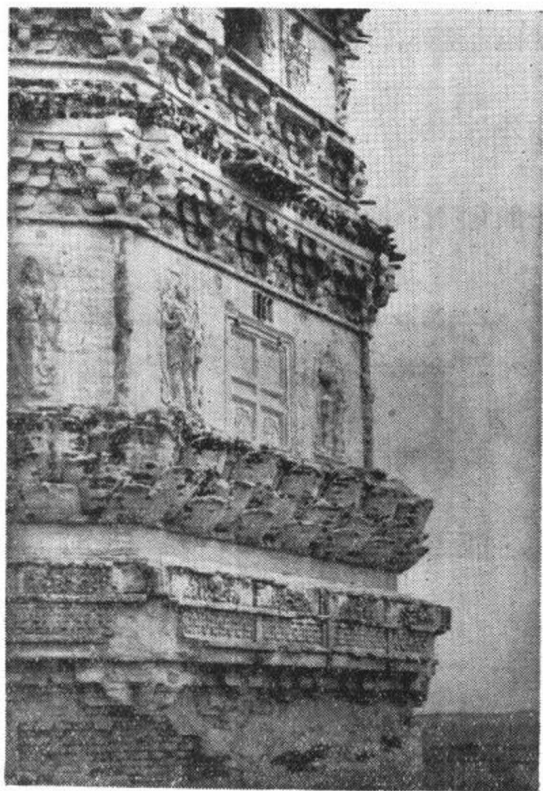


图18 万部华严经塔外檐



图19 塔身砖雕神像

(戊)住宅

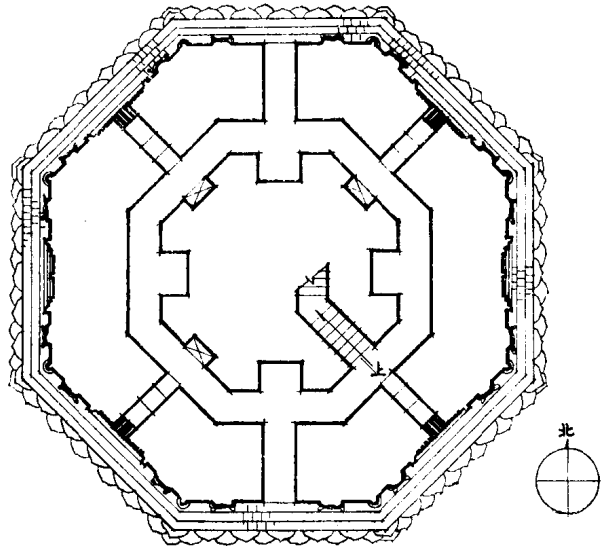
呼市在“明代为蒙人游牧地，谳达内附后，始有晋人来营商业。”所以呼市在早年可能多蒙古包建筑，但是今天已看不到蒙古包建筑了，而是土平房、砖瓦房以及新式楼房宿舍。比较古老的住宅已是清以后的，至于明代住宅很难找到。

城内以官僚、地主等住宅较多，多用砖砌瓦房，坡度有的很大，并有很多使用筒瓦、望兽的。因天气寒冷，雨少风大，所以房多南向。乡村用平顶房或一面坡式土平房。一般院落都很大很宽敞，显然是欢迎日晒的表现。

(一)大宅规模尚相当宏大，制多朴素，院落不多。如旧城北门内路西土默特左翼都统丹津“第”即相当伟丽。它有正房五大间，左右厢房各三间，下厅房五间，内有大门一间，院庭较一般为方正宽敞。此种布局与辽宁一带及北京等处常见的式样大致相近[图21]。厢房用筒瓦及望兽、花脊，大门开在前左隅。整个宅的伟大宽敞显出一种官府的气势，不是一般住宅所具有的。丹府除此四合院外，可能尚有其他配房，不过现在已难考查。

(二)此外，尚有较常用的中等房屋，是由内外两层院合成，中间隔以横墙，或带垂花门，大门居中。

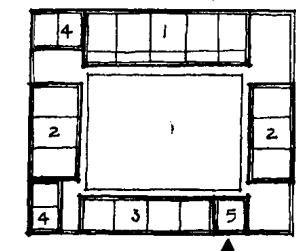
正房以三间较多，也有的五间带左右跨间。一般庭院都较小而方正。居住其间颇有紧密亲切之感。此种房可能是满汉官员人等所常用的。



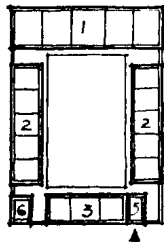
呼和浩特市 東郊 萬部華岩經塔
底層平面图



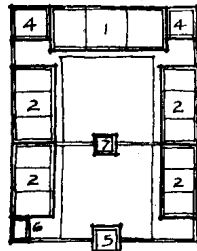
图20 呼和浩特市东郊万部华岩经塔底层平面图



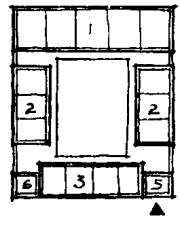
原“丹府”



大北巷某宅



九龙湾某宅



小召後街某宅

1 正房 2 厢房 3 倒座 4 耳房
5 大门 6 厕所 7 二门



呼和浩特市舊城民居

图21 呼和浩特市旧城民居