

# 鱼 软体 爬行 两栖 动物

动

物

世

界



叶应燧等编绘

气象出版社

# 动物世界

(鱼 软体 爬行 两栖动物)

叶应燧 叶淑琴 潘谷安  
叶笃毅 叶圣婕 编 绘



1970.12  
95-11

108

气象出版社

## 编者的话

小朋友们,动物是生物的一大类,它与植物和微生物共同组成生物界。动物大的有我们熟知的大象、老虎,小的有我们肉眼看不见的单细胞寄生虫。世界上已知的动物约有100余万种。科学家们根据这些动物的特征、习性,将它们分为10大类,科学家们称其为十门。我们这套图书所介绍的动物只是其中的一小部分。



## 动物世界

(鱼 软体 爬行 两栖动物)

叶应燧 叶淑琴 潘谷安

叶笃毅 叶圣婕 编 绘

责任编辑:殷钰 责任校对:王昊

责任技编:殷钰 终审:周诗健

\* \* \*

气象出版社出版

(北京市海淀区白石桥路46号 邮政编码100081)

中国电影出版社印刷厂印刷

气象出版社发行 全国各地新华书店经销

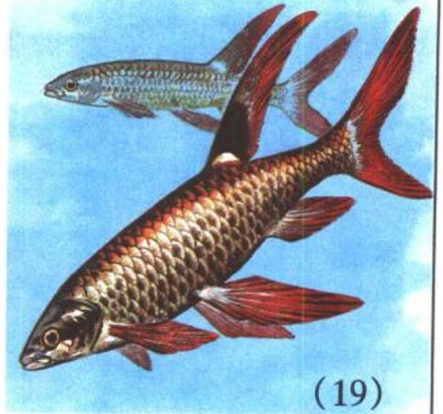
开本:787×1092 1/16 印张:5

1997年8月第一版 1997年8月第一次印刷

印数:1-20000 定价:15.50元

ISBN 7-5029-2309-8/G·0703

# 目 录



|                |      |                 |      |
|----------------|------|-----------------|------|
| <b>鱼类</b>      | (1)  | 泥鳅              | (19) |
| <b>软骨鱼类</b>    | (2)  | 黄鳝              | (20) |
| 鲸鲨 大白鲨         | (2)  | 甲鲇 鲇鱼           | (21) |
| 双髻鲨 大青鲨 剑吻鲨    |      | 弹涂鱼 鲱鱼 飞鱼       | (22) |
| 锯鳐             | (3)  | 海龙 海马           | (23) |
| 双吻前口鲷 鲷 魮      | (4)  | 皇带鱼             | (24) |
| 电鳐 长吻银鲛鱼       | (5)  | 鲭 带鱼            | (25) |
| <b>硬骨鱼类</b>    | (6)  | 海鲫 鳊鱼           | (26) |
| 肺鱼             | (6)  | 胸斧鱼 非洲虎鱼        | (27) |
| 鲟 腔棘鱼 长江鲟      |      | 河鲈 鲈            | (28) |
| 匙吻白鲟           | (7)  | 海太阳鱼 石斑鱼 鲷鱼     | (29) |
| 弓鳍鱼 腕鳍鱼 巨鳄雀鳝   |      | 接吻鱼 秋刀鱼 鳀鱼      | (30) |
| 鳇鱼             | (8)  | 河鳗 鳎鱼 鳎 射水鱼     | (31) |
| 电鳗 指吻鱼 大马哈鱼    | (9)  | 颌针鱼 蓝鳍金枪鱼 枪鱼    | (32) |
| 鳊 香鱼 鳊鱼        | (10) | 鲟 鳊 剑鱼 旗鱼       | (33) |
| 白斑狗鱼 粗鳍鱼 鲢鱼    | (11) | 虹鱼 红鲱 叶鱼        |      |
| 弓背鱼 巨骨舌鱼 口孵骨舌鱼 |      | 蓝环纹天使鱼          | (34) |
| 巩鱼             | (12) | 斗鱼 丽丽鱼 蝙蝠鱼      | (35) |
| 鲃鱼 鳊 鲤         | (13) | 刺尾鱼 蓝子鱼         | (36) |
| 黄色鲱鲤和红色鲱鲤 鲫    |      | 蝴蝶鱼             | (37) |
| 锦鲤             | (14) | 怀古豆娘鱼 白条双锯鱼 宅泥鱼 |      |
| 刚果脂鲤 非洲脂鲤      |      | 双锯(jù)鱼 天使鱼     | (38) |
| 非洲蝴蝶鱼          | (15) | 竹筴鱼 鳎 镰鱼        |      |
| 鲢 条纹鲃 鳊        | (16) | 眼镜鱼             | (39) |
| 金鱼             | (17) | 曳丝鲱 低视鱼 鲟       | (40) |

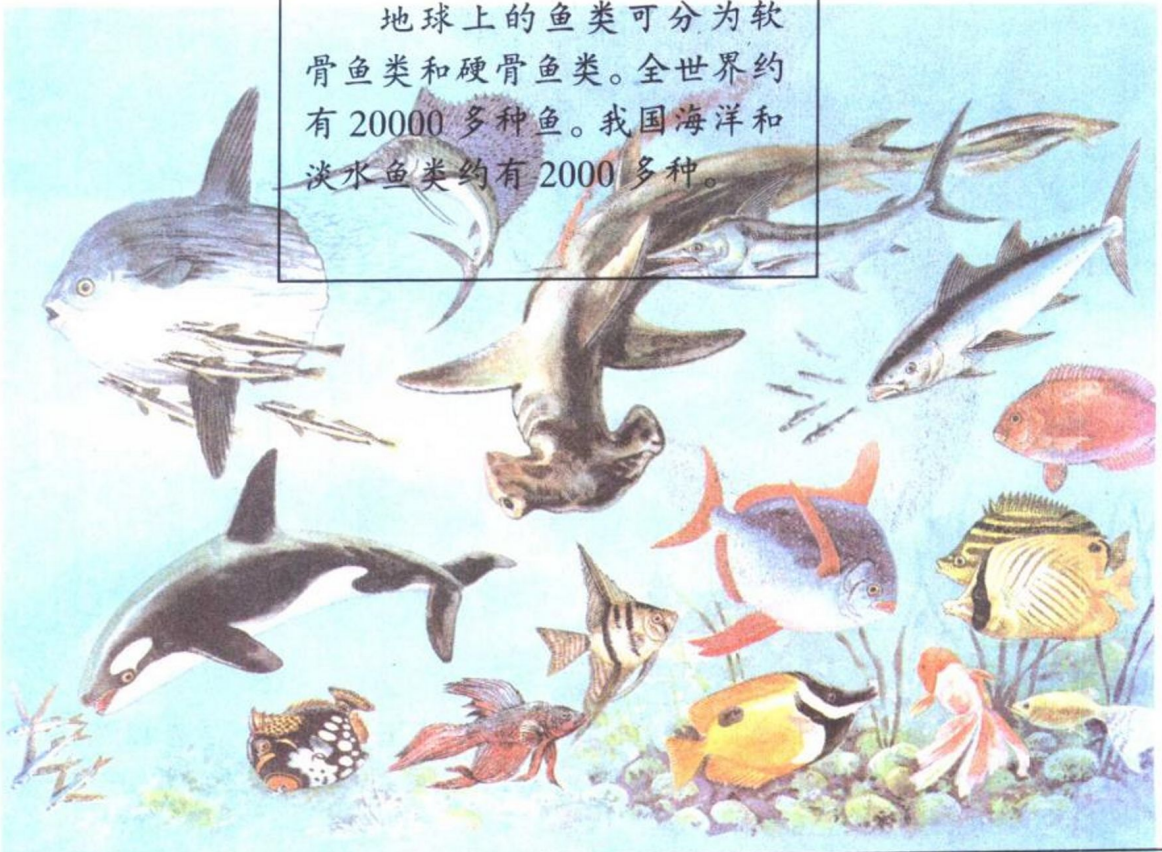
|                |      |                     |      |
|----------------|------|---------------------|------|
| 红兵鱼 月鱼 日本松球鱼   | (41) | 蚌 招潮蟹 梭子蟹           | (59) |
| 探照灯鱼 绿剑尾鱼 红剑尾鱼 | (42) | 青虾 对虾 龙虾            | (60) |
| 猪鱼和海鲂类 四眼鱼     | (43) | <b>爬行动物</b>         | (61) |
| 鳕 大黄鱼 小黄鱼      | (44) | 眼镜蛇                 | (62) |
| 厚唇鸡鱼 短大眼鱼 绿鳍鱼  | (45) | 猪鼻蛇 响尾蛇             | (63) |
| 小玻璃鱼 鲷鱼 花斑吃粪鱼  | (46) | 天堂蛇 蝮蛇              | (64) |
| 三棘刺鱼 九棘刺鱼      |      | 蟒蛇 森蚺               | (65) |
| 十五棘刺鱼          | (47) | 非洲食卵蛇 翠青蛇           | (66) |
| 虾鱼 长吻鱼         | (48) | 钝吻鳄 长吻鳄             | (67) |
| 鲾鱼 粗鳞石鲾鱼 舌鳎    | (49) | 变色龙 石龙子             | (68) |
| 红鳍东方河豚 刺鲀 翻车鲀  | (50) | 飞蜥 大壁虎 伞蜥           | (69) |
| 箱鲀 鳞鲀          | (51) | 龟 玳瑁 棱皮龟            | (70) |
| 蓑鱼 鳗鱼 鮟 毛躄鱼    | (52) | 绿海龟 龟 鳖             | (71) |
| <b>软体动物</b>    | (53) | <b>两栖动物</b>         | (72) |
| 章鱼 乌贼          | (54) | 虎鮠 大冠蝶螈 大鲵          | (73) |
| 蜗牛             | (55) | 箭毒蛙 青蛙 有爪蟾蜍         | (74) |
| <b>甲壳动物</b>    | (56) | 角蟾蜍                 | (74) |
| 河蟹 青蟹          | (57) | 牛蛙 树蛙 蟾蜍 飞蛙         | (75) |
| 蜘蛛蟹 寄居蟹 鲎      | (58) | <b>国家重点保护野生动物名录</b> | (76) |



# 鱼 类

在地球上的湖泊、海洋中生活着千姿百态的鱼类。这些鱼有的凶猛，有的温顺，有的色彩斑斓……所有的鱼都有共同之处，就是身上有鱼鳞，用鳍游泳，用鳃呼吸，体温不恒定。

地球上的鱼类可分为软骨鱼类和硬骨鱼类。全世界约有20000多种鱼。我国海洋和淡水鱼类约有2000多种。



# 软骨鱼类

软骨鱼类是鱼纲的一个主要类群。骨骼全由软骨组成，体被有盾鳞或无鳞。鳃裂每侧有5~7个，分别开口于体外。肚中无鳔。雄性的腹鳍里侧有鳍脚，肠为螺旋瓣状。软骨鱼类繁殖是体内受精，卵大，卵生、卵胎生或胎生。鲨鱼、魮(hóng)、鳐(yáo)和银鲛(jiāo)都属软骨鱼类。

软骨鱼类中的鲨鱼是海洋中最凶猛的动物。世界海洋里生活着大约430多种鲨鱼，主动袭击人的只有20多种，大部分的鲨鱼性情温和，生活在海底，吃一些小鱼虾和贝类。著名的海洋大盗有大白鲨、双髻(jì)鲨、蓝鲨等。

## 鲸鲨(jīngshā)

鲸鲨体重有数吨，是世界上最大的鱼，长达18米，性情温和，产于暖热带海域。我国南海、东海和黄海均产有鲸鲨。此种鱼胸、腹鳍大，尾鳍特别发达，有的种类头上有一个喷水孔。

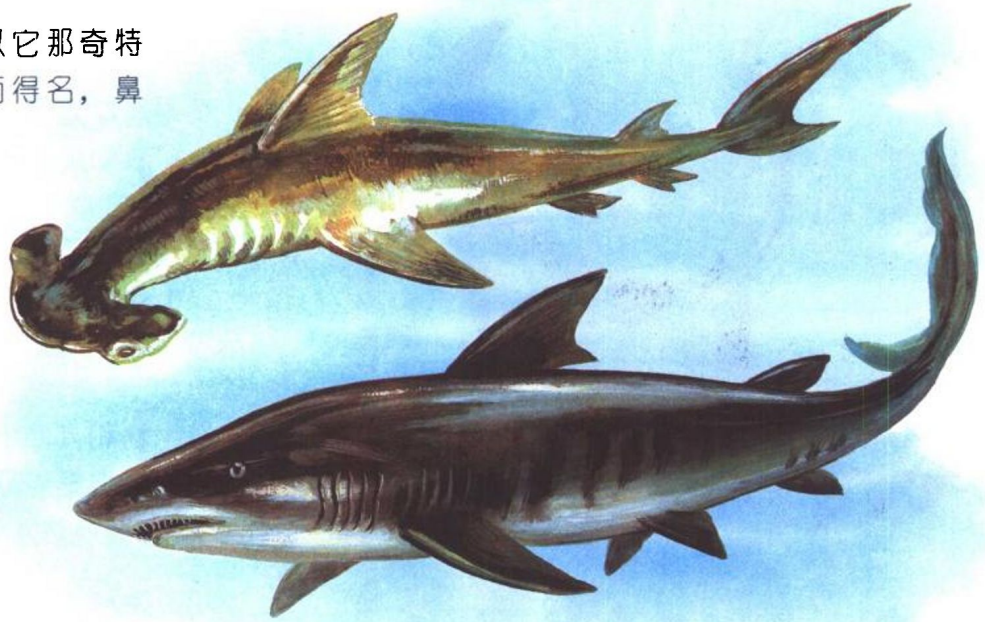
## 大白鲨

大白鲨是鲨鱼中最凶残的吃人鲨，也叫“噬(shì)人鲨”。它身长可达12米，生活在温暖海洋近水面处，有时也会游入较冷的水域。大白鲨行动敏捷，捕食其他鱼类，经济价值很高，也叫鮫(jiāo)，也称作沙鱼。



### 双髻(ji)鲨↓

双髻鲨以它那奇特的头部形态而得名，鼻孔、眼睛生在头两边突起的侧端。性凶猛，行动敏捷，产于热带海洋。

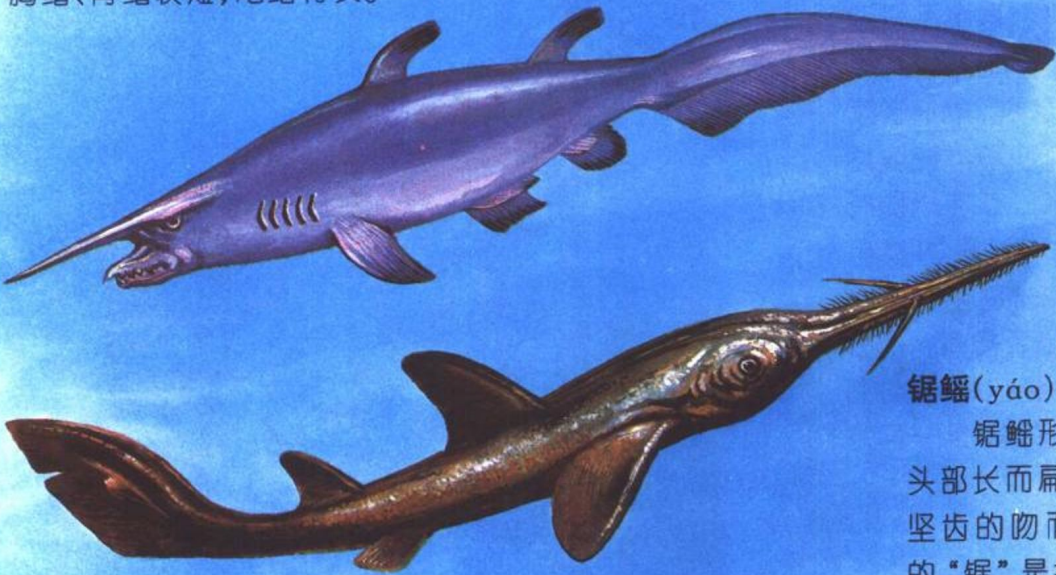


### 大青鲨↑

大青鲨生长的地域较广，产于世界各地暖热的海洋中，吃鱼时游近水面，有时也会袭击人，是一种危险的鱼。

### 剑吻(wēn)鲨↓

剑吻鲨是一种十分罕见的鲨鱼，在日本海曾捉到1条。头上长有剑一样的吻，胸鳍、背鳍较短，尾鳍特长。



### 锯鳐(yáo)

锯鳐形状很像鲨，头部长而扁，并因长满坚齿的吻而得名。它的“锯”是捕猎取食的重要工具。





### ←双吻前口蝠鲼(bīfèn)

“双吻前口蝠鲼”或称大鳐鱼。在鳐鱼中是个庞然巨物，样子可怕，但不伤人，重可达1000公斤以上。它一般在水面附近游动，用自头部延伸至胸鳍的两枚角状突起物，将食物导入口中，通常以浮游生物和其他小动物为食。它的另一特技是能从水面一跃腾入空中，高度可达4米多。

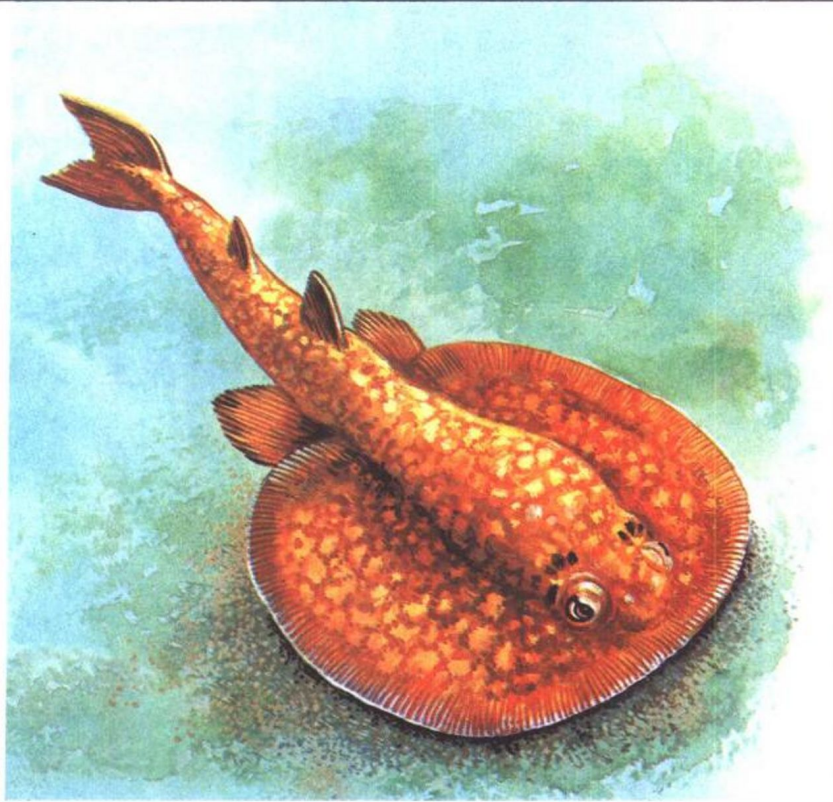
### 魟(hóng) →

魟形体有平扁、圆、斜方或菱形，是个不爱动的底栖者，经常把身体半埋在沙或泥内。尾细长或呈鞭状，有些种类在胸鳍和头侧之间，或在尾侧有一对圆形或长形的发电器，受到惊扰时能发出电来，把人或鱼震昏，也会用强壮坚硬的尾毒刺刺入人体或鱼体，是一种危险的鱼类。



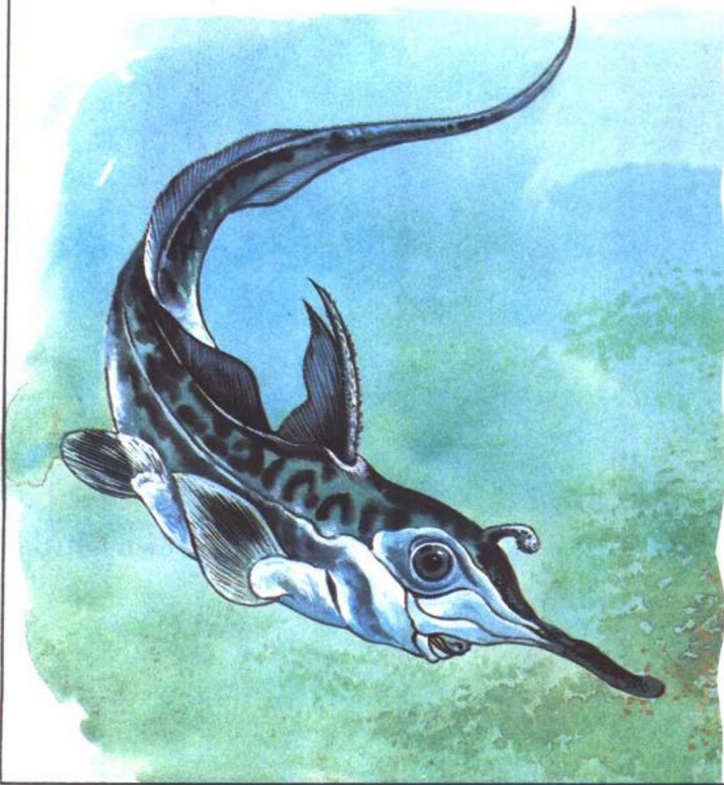
### 电鳐(yáo)→

电鳐是鳐的一个种类，尾略短小，功能与其它鳐类相同，经常在海底栖息、活动，食贝类、小鱼、小虾等动物等，是有经济价值的一种鱼类。



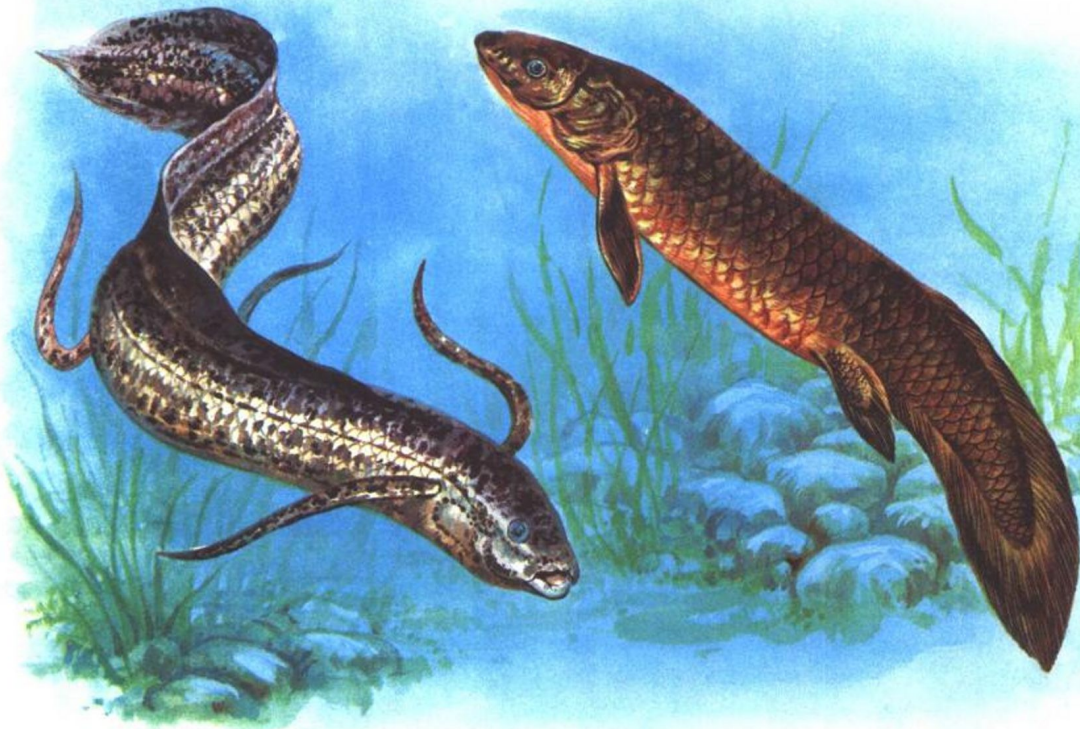
### ←长吻银鲛(jiāo)鱼

长吻银鲛鱼长约1米，产于大西洋，其特征是尾部细长如鞭，在第一背鳍前部有一根大毒刺。有些种类有长而尖的吻。银鲛的牙齿由磨板组成，用以咬碎无脊椎动物的壳。



# 硬骨鱼类

硬骨鱼类骨骼多为硬骨，体被有硬鳞、圆鳞或栉(zhì)鳞，有时裸露无鳞，鳃裂一般有4个，外被有一骨质鳃盖，肚中有鳔(biào)。硬骨鱼类大多体外受精，卵生，少数为卵胎生。

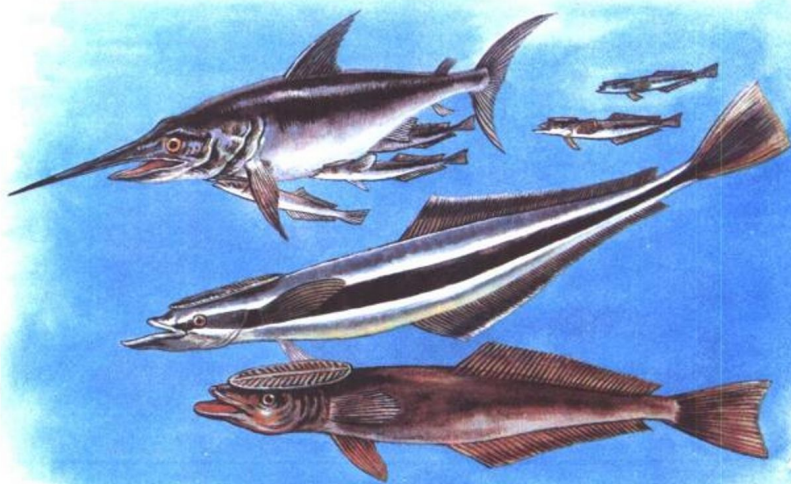


## 肺鱼

肺鱼是一种既有肺又有鳃的鱼，它的生存年代可追溯到4亿年前。当时地球上河流变迁干涸(hé)不定，肺鱼能一边呼吸空气，一边仗着桨状的鳍从这边洼(wā)水爬到那边洼水，从而保全了生命，也逐渐适应了环境。

### 鮟(yin)→

鮟亦称“印头鱼”。体长有80余厘米。第一背鳍分化为一椭圆形吸盘，位于头顶，常吸附在大鱼身上或船底而移徙(xī)远方。鮟常以大鱼吃剩的残渣为食，但也捕食小鱼及无脊椎动物。它主要分布于热带和温带及我国沿海。



### ←腔棘(ji)鱼

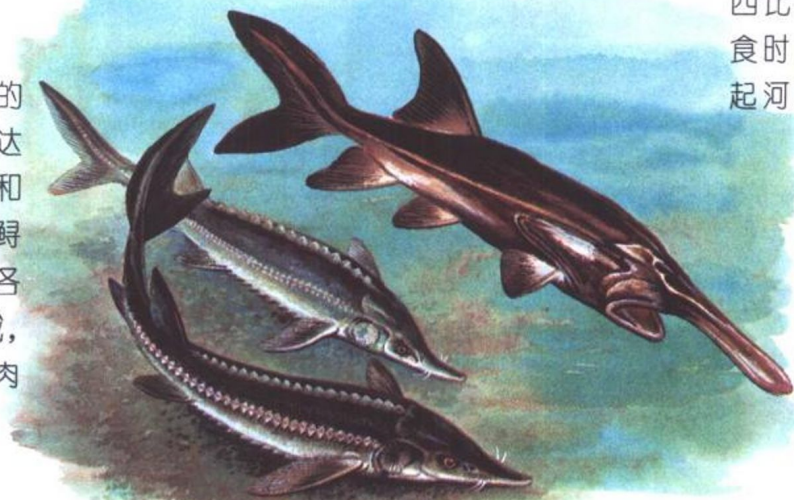
腔棘鱼又名矛尾鱼。这种鱼是现存世界上年代最久的一种鱼类，可上溯到几亿年之前。它的特征是长着大的、蓝色的珐琅(fàláng)质的鳞片，尾的末端有个簇状突起物，还有肉质、圆桨形的鳍；行动时，用胸鳍和腹鳍在海床上爬行。它是被称为活化石的鱼种。

### ↙匙(chí)吻白鲟(xún)

匙吻白鲟产于美国密西西比河中，取食时，用吻搅起河底的微小有机物，然后大口捕食。

### 长江鲟(xún)→

长江鲟是中国的特产。它形体较长，达3米，以无脊椎动物和小鱼等为食。长江鲟主要产于我国沿海各地以及南北各大水域，为一大型经济鱼类，肉鲜美。





### 弓鳍鱼

弓鳍鱼体长达 70 厘米。雄鱼尾基上方有一黑斑。鳔大，具有辅助呼吸作用。它性情凶猛，主要以鱼类为食。主要分布于中美和北美洲南部各河流及湖泊中。

### 腕(wàn)鳍(qí)鱼

这种鱼只产在热带非洲的河流和沼泽中。它们跟肺鱼一样，有似呼吸的器官，胸鳍呈桨状，也能起支撑作用；背上有一系列小背鳍，各由单一的刺支撑，全身包有菱形鳞片犹如盔甲(kuījiǎ)一般。它全身有黑色黄斑，尾鳍丰满有力。

### 巨鳄(è)雀鳊(shàn)

巨鳄雀鳊是生活在淡水区域的鱼类，但有些雀鳊也会冒险到半咸水甚至咸水里去。这种鱼生有气囊(náng)，能用来呼吸。巨鳄雀鳊能长到 3 米左右。

### 鳊(wēn)鱼 ↑

鳊鱼又称“沙丁鱼”、“沙脑鱼”。产栖于北太平洋近岸中，长 25 厘米左右。

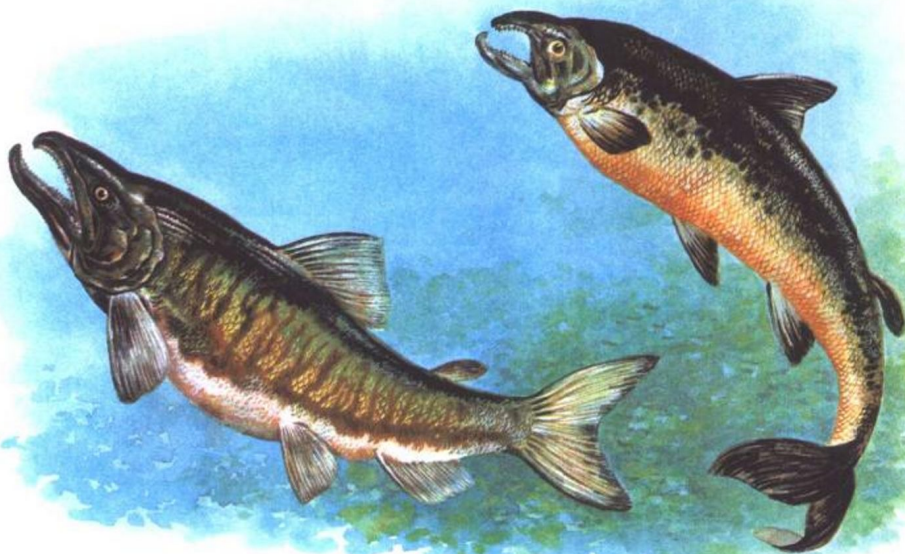
### 电鳗(mán) ↓

电鳗不是真正的鳗类，而与鲤形目的脂鲤类近缘，行动迟缓。它生活在缓流的淡水中，并不时上浮水面，吞入空气进行呼吸。电鳗体长可达2.75米，重22公斤，尾部有发电功能，所发电流能麻痹(mábi)鱼类等猎物。



### 大马哈鱼 ↓

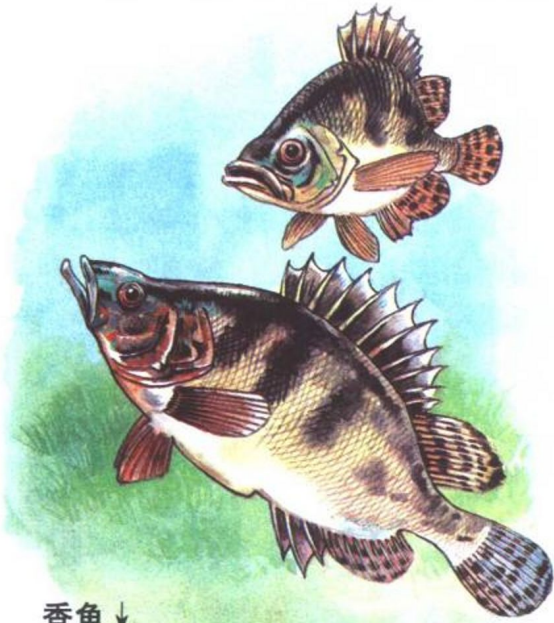
大马哈鱼亦作“大麻哈鱼”。是鲑(guī)鱼的一种；性情凶猛，捕食小鱼。生殖季节，从海洋进入河流，雄鱼体色变为暗红色或暗黑色，两颌相对弯曲如钩。雌鱼在沙砾(li)质江底掘穴产卵，产卵后亲鱼死亡，4龄成熟。大马哈鱼分布于太平洋北部、我国黑龙江流域，为名贵的冷水性经济鱼类之一。



### 指吻鱼 ↑

指吻鱼是一种长颌(hé)鱼。它用长而敏感的吻在非洲扎伊尔河的泥底搜寻蠕(rú)虫和昆虫的幼虫，其发电器官，有助于它在黑暗水中识途回洞。





### 香鱼 ↓

香鱼和鲑鱼同属一类。因其有香味而得名。成熟的香鱼栖于海中，产卵时洄游到河里。这种鱼表现出典型的占有领域行为，每条鱼都圈定并守护着一小块取食区，外鱼不得侵入。这种鱼很受日本民族喜爱。

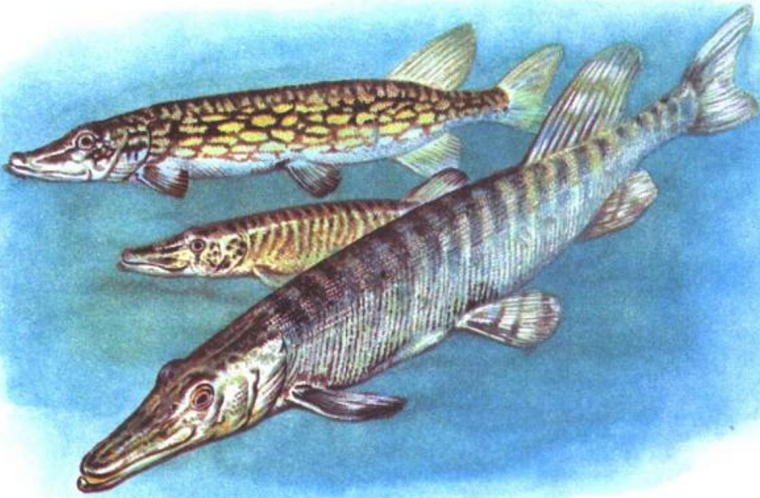
### ← 鳊(guì)

鳊亦称“花鲫鱼”、“桂鱼”。身长达 60 厘米，是凶猛鱼类。它喜食鱼、虾，是我国特产。我国各大河流、湖泊均有所产。鳊肉质鲜嫩，生长快，属名贵淡水食用鱼类之一。

### 鳟(zūn)鱼 ↓

鳟鱼原产于欧洲清澈的山涧溪水中，背部淡青稍带褐色，侧线下部银白色，全身有黑点。此种鱼类现在已被引入其它地区，供人食用和垂钓。





### ←白斑狗鱼

白斑狗鱼属骨舌鱼目中的一种鱼类。它基本分布在北美、欧洲及亚洲北部等地。这种鱼贪食凶残，经常埋伏在水生植物间，一旦猎物出现，就冲上去，用鸭嘴般的颌和利齿咬住。大的狗鱼甚至能吃掉水中的鸭子和小型哺乳动物。

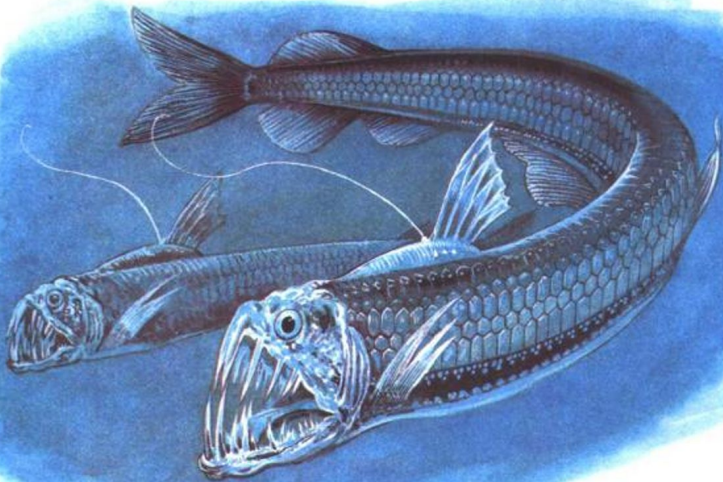
### 粗鳍鱼→

这种鱼产于太平洋深处，栖息在距水面400米以下的中层水域。它的背鳍自头部延伸至尾部，腹鳍极长，无臀鳍，无尾鳍或极小胸鳍，体长可达2.5米，全世界都有分布。



### ←螿(kui)鱼

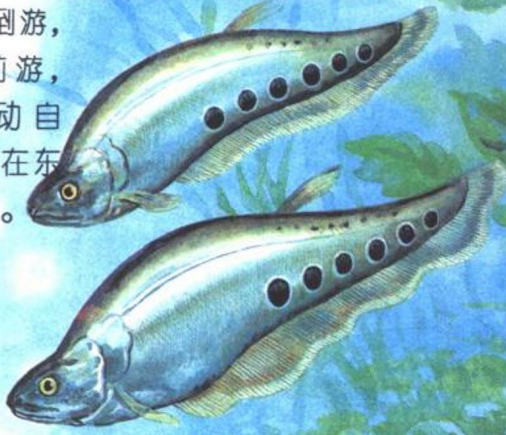
螿鱼生活在各主要大洋的热带海区，均为深海种类；沿体侧有发光器，有的在鳍末端和口腔内也有发光器；所发出的光有时用于引诱摄食其它鱼类。螿鱼因牙很大，突出在颌外，似螿蛇而得名。最大的是太平洋的梅孔螿鱼，长达30厘米。





### 弓背鱼 ↓

弓背鱼是原始热带河鱼，属骨舌鱼类型。这种鱼在游动时很有趣，它摆动其长臂鳍，能倒游，也能向前游，可谓行动自如，分布在东南亚一带。



### 口孵(ǒu)骨舌鱼 ↑

口孵骨舌鱼产于南美洲北部的淡水中。它的口缝几乎是直的，颊(kē)上有两根触须，其口很大，生殖时把卵子含在口中孵育。能跃出水面捕食昆虫。

### 巨骨舌鱼

巨骨舌鱼是淡水鱼中最大的一种鱼，能长到7米长。它的鳔能象肺那样呼吸，发出的声音十分响亮。身上长满镶嵌(xiāngqiàn) 砖一般的大鳞片。它猎食小鱼；分布在热带南美、非洲、东南亚及澳大利亚的一些地方。



巨骨舌鱼

### ↓ 巩鱼

巩鱼是东南亚河流中所产的一种原始骨舌鱼。这种鱼个体不是很大，但覆被的

鳞片大多为银白色和奶白色，长度在60~100厘米之间。