

滇南本草

第三卷

兰茂著

《滇南本草》整理组 整理

云南人民出版社

滇南本草

第三卷

兰茂著

《滇南本草》整理组 整理

*

云南人民出版社出版

(昆明市书林街100号)

云南新华印刷厂印刷 云南省新华书店发行

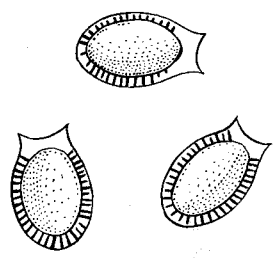
*

开本：850×1168 1/32 印张：17 彩图 2 幅
插图 187 幅

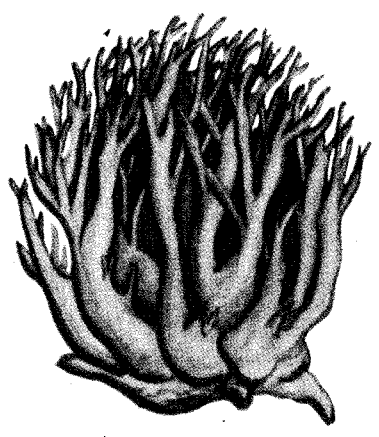
1978年6月第一版 1978年6月第一次印刷

印数：1—61,150 (其中精装1,150本)

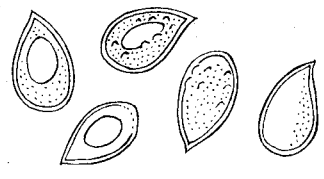
统一书号：14116·47 定价：(平)一元七角



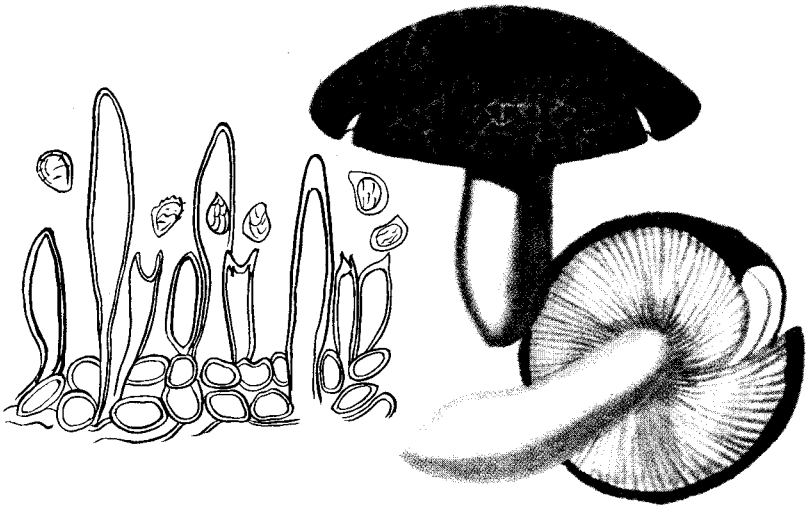
灵芝草



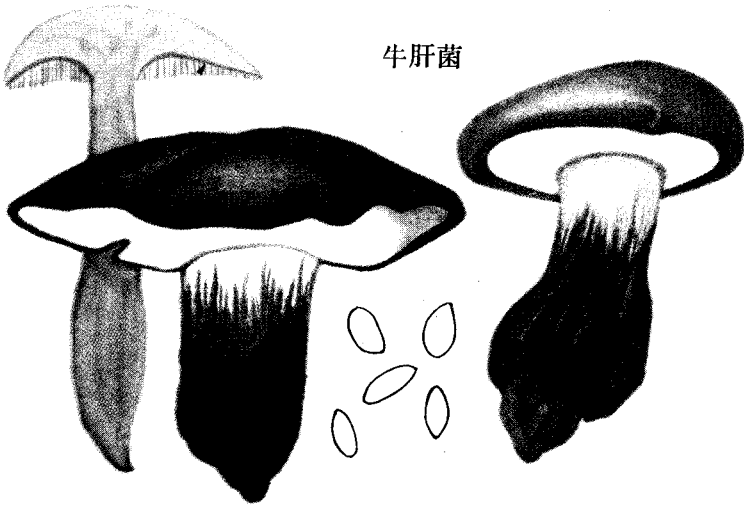
帚菌



青头菌



牛肝菌



第三卷 目 录

石青苔	(1)	月下参	(68)
水青苔	(4)	石南藤	(72)
石 癣	(6)	马槟榔	(76)
地卷草	(9)	甜葶苈子	(79)
灵芝草	(12)	白花地丁	(82)
帚 菌	(17)	细 辛	(85)
黄 菌	(20)	苦远志	(88)
大毒菌	(23)	紫花地丁	(92)
松橄榄	(25)	黄 参	(94)
牛肝菌	(28)	抽筋草	(97)
羊脂菌	(32)	土人参	(100)
青头菌	(35)	土茯苓(金荞麦)	(103)
木上森	(38)	金丝莲	(107)
杉 菌	(40)	山茶花	(110)
松 菌	(42)	滇中茶叶	(113)
皂荚菌	(45)	金刚杵	(117)
百叶尖	(48)	白桃子	(120)
金星凤尾草	(51)	大红袍	(123)
接筋藤	(54)	黄花地丁	(126)
麻 黄	(57)	黄花草	(129)
铁线牡丹	(61)	三叶草	(132)
绣球藤	(65)	蓝花接骨草	(135)

紫金皮	(138)	羊肚参	(231)
铁刺枝	(142)	无风自动草	(235)
赤木通	(145)	双果草	(238)
五爪金龙	(148)	千张纸	(241)
茵 芋	(151)	鸡肝散	(244)
臭椿皮	(154)	假 苏	(247)
五抓刺	(157)	狮子草	(250)
刺脑包	(160)	丹 参	(253)
法罗海	(163)	谷精草	(257)
当 归	(167)	芭蕉花	(260)
前 胡	(170)	虎须草	(263)
棒 子	(174)	山慈姑	(266)
奶浆藤	(177)	土茯苓(光菝葜).....	(269)
茜 草	(180)	葶 藓	(272)
双叶参	(184)	水菖蒲	(275)
艾 叶	(187)	山 药	(278)
野 蒿	(190)	牛尾参	(281)
天门精	(193)	兰花草	(284)
小白菊	(196)	兰花双叶草	(287)
还阳参	(199)	石 斛	(290)
紫背草	(203)	鸡肾参	(296)
紫背天葵草	(206)	盘龙参	(299)
蒲公英	(209)	伞骨草	(302)
菊花参	(213)	淡竹叶	(305)
土 参	(217)	铜线草	(308)
半边莲	(220)	青竹叶	(311)
荷包草	(224)	毛竹叶	(314)
金丝接骨草	(227)	地 龙	(317)

白螺粉	(320)	水牛肉 水牛连贴...	(405)
田螺	(323)	羊肉	(408)
南螺	(327)	豕猪肉	(411)
旱螺	(330)	马肉	(414)
滇池赤虾	(333)	狗肉	(416)
白虾	(336)		
山螃蟹	(338)	七星菌	(419)
蟹	(341)	天花菌	(423)
土狗	(344)	竹菌	(425)
麻蛭	(347)	人参	(427)
鳊鱼	(350)	土余瓜(龙蛋草)	(430)
白鱼	(353)	土余瓜(倒挂土余瓜)	(432)
鲫鱼	(356)	土练子	(433)
鲤鱼	(359)	万年松	(435)
金线鱼	(363)	万灵丹	(436)
青鱼	(366)	大皮莲	(438)
湾鲈	(368)	小皮莲	(439)
泥鳅	(371)	山芭蕉	(440)
花鱼	(374)	三仙菜	(441)
鳝鱼	(377)	三叶还阳草	(442)
乌鱼	(380)	水毛花	(443)
鸭	(383)	不死草	(445)
鹅	(386)	双尾参	(446)
黑老鸦血	(389)	凤尾参	(448)
雄鸡 鸡肫皮	(392)	石布	(450)
麻雀	(396)	石龙草	(451)
穿山甲	(399)	龙竹草	(452)
黄牛肉	(402)		

龙吟草	(453)	茶匙草	(483)
龙鳞草	(455)	挂壁青	(484)
白云参	(456)	胡 麻	(485)
白龙参	(458)	珍珠一枝蒿	(486)
对叶参	(460)	铁莲子	(487)
平尔参	(461)	瓶儿草	(488)
打不死草	(463)	侏罗芸香草	(490)
地 竹	(464)	真矮它它头	(492)
地纓子	(466)	黄花子	(493)
地纓子 (土细辛) ...	(467)	黄毛金丝草	(494)
血 参	(469)	甜远志	(495)
鸡尾参	(471)	盘地藤	(497)
還元参	(472)	庵蒿子	(498)
迎风不动草	(473)	梅花草	(500)
金钱草	(474)	紫叶草	(502)
金缠菜	(476)	紫背双叶草	(503)
青霞草	(478)	筋骨草	(504)
青花黄叶草	(479)	蛤蟆芸香草	(506)
树 包	(480)	缠瓜草	(508)
剑 草	(481)	蜜杂杂	(509)
贴地金	(482)	白沙蚬	(510)

石 青 苔

本品为刚毛藻科 (Cladophoraceae) 植物多种刚毛藻 *Cladophora* sp.

原文 石青苔，生石上或土山上，形似水青苔，其性不同。〔味辛、甘〕^①。采取，晒干为末，能解毒药性。有中毒者，服此即愈。^② 敷疮，功胜一笔勾。^③

——范本卷六第24页

- 校** ① 范本原置“能解毒药性”后，据文意移此。
② 范本此处原有“又能解散蒙汗药性”一句，删。
按：蒙汗药即麻醉类药物。
③ 本品仅见范本。

植物形态 刚毛藻为分枝的丝状绿藻，植株由大的圆柱形细胞组成，细胞的长度为其宽度的3—20倍，各细胞以其前后端相接成为一个具有自由分枝的丝体，各种不同的刚毛藻其分枝的多少不同。分枝通常是侧生的，最初是从一个细胞的上端侧面发生，有隔膜分隔，植株中可以见到主轴和侧枝的分化情况。刚毛藻形成大片时，用手触摸，有粗糙感。在高倍显微镜下观察纤维素细胞壁，可见其呈厚的层次，整个细胞腔被一个大而贴近壁的色素

体所占有，在细胞未被淀粉充满时，可以看出色素体呈现穿孔而作片状，色素体表面有很多淀粉核，淀粉核呈颗粒状（见附图石青苔）。

生长环境 生活于急流水中、或海水中、或缓慢流动的水中，还可固着于水中石上。

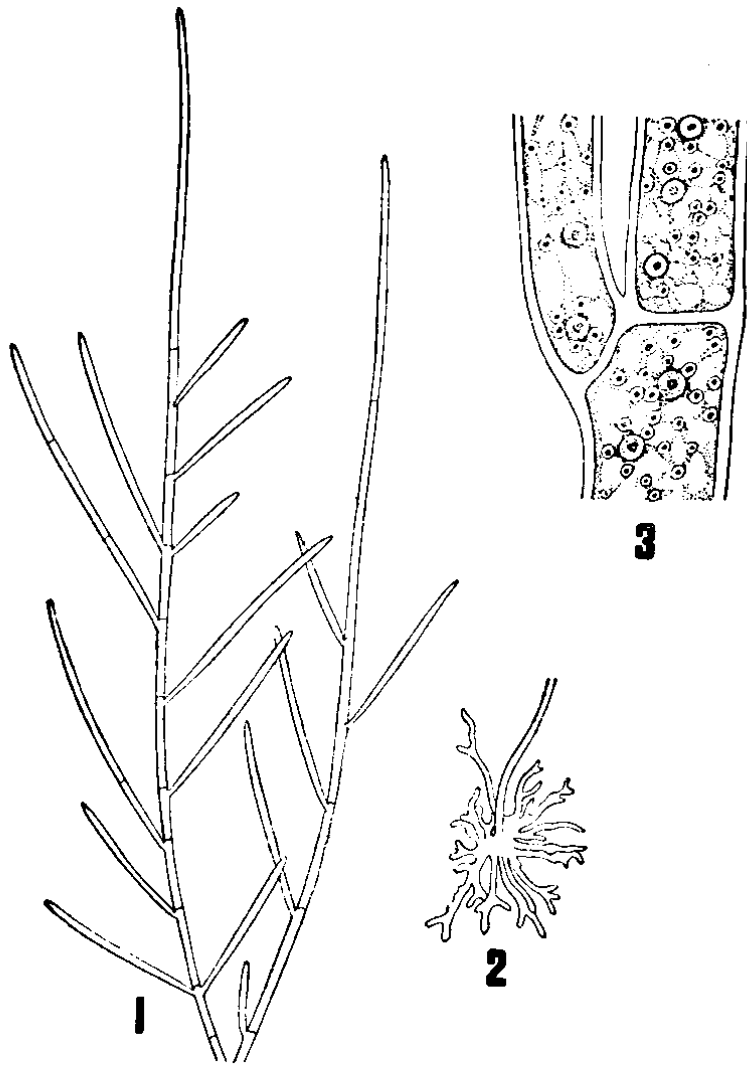
全省各地均有分布。

药用部分 全草

附注 除药用外，西双版纳州、德宏州、保山、河口等地，均习惯以刚毛藻作菜食，加香料捣碎生吃或煎吃。



石 青 苔
(范本附图)



石 青 苔

1. 示分枝外形 2. 示植株基部附着器 3. 示放大细胞

水 青 苔

本品为水绵科(Zygnemataceae)植物多种水绵 *Spirogyra* sp.

原文 水青苔，〔味〕① 甘、平，性热。无毒。主治大小便虚冷，水泻，阴寒亦解，暖脐甚佳。采取煨之为末，可搽疔疮、黄水疮，痘症顶陷亦有效。②

——范本卷六第24页

校 ① 据文意增。

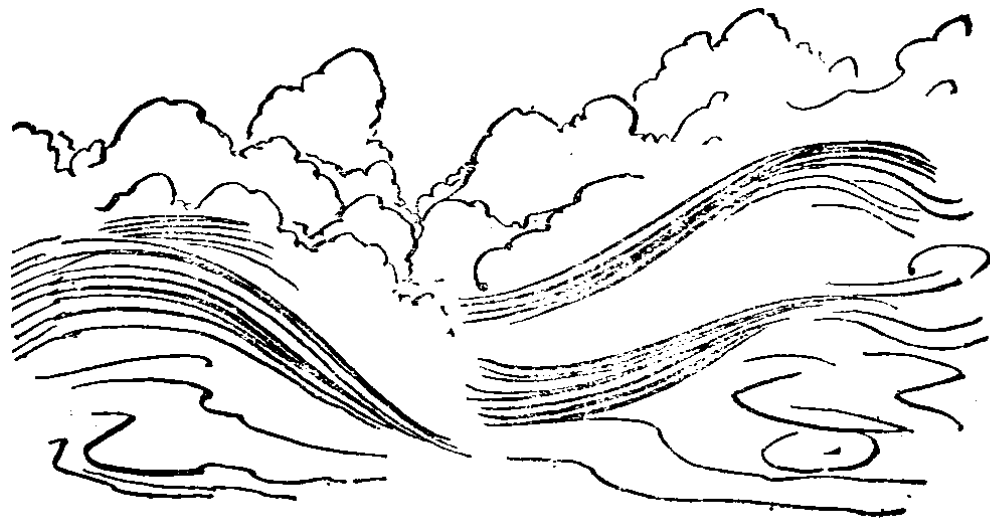
② 本品仅见范本。

植物形态 水绵为一属极普遍的绿藻。植物体为不分枝的丝状体，由长筒形细胞连结而成。每个细胞有一条或几条叶绿体，叶绿体带状，呈螺旋形排列，上有一列淀粉核。细胞中有一大液泡，中央悬着一个细胞核，由原生质连络丝将它与周围的原生质连着。细胞壁外有果胶质，触手滑腻。一条丝里的每个细胞都能分裂。一根丝有时断成几节，个体可以由这种营养生殖而增加（见附图水青苔）。

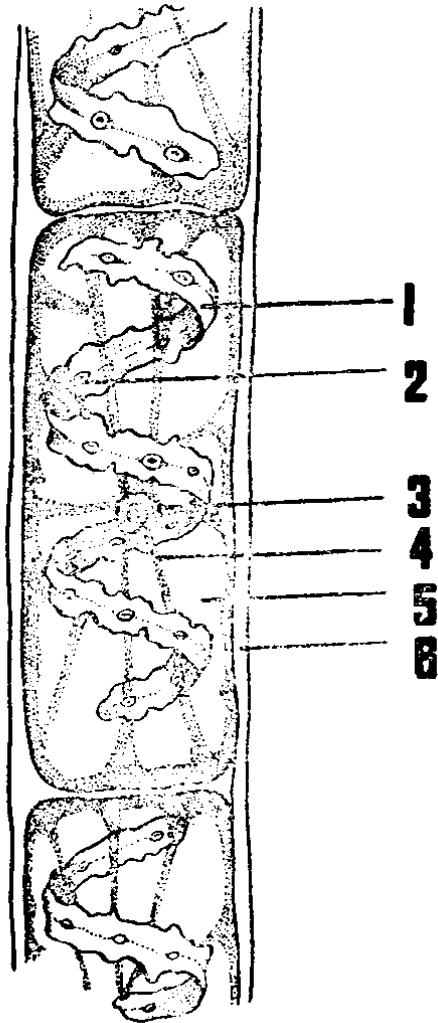
生长环境 浮生于水中。

全省均有分布。

药用部分 全草



水青苔
(范本附图)



水青苔

1. 带状螺旋形叶绿体 2. 淀粉核 3. 细胞核
4. 原生质连丝 5. 液泡 6. 细胞壁

石 癬

本品为石耳科 (Gyrophoraceae) 植物猪嘴石耳 *Gyrophora proboscidea* Ach.

别名 白地膏 石鲜

原文 石〔癬〕^①，〔又名白地膏〕^②，生石上，形如白森样，形薄。〔味苦、涩，性寒〕^③。治赤白〔带下〕^④，便浊^⑤，五淋疼痛。〔敷一切诸疮，无名肿毒最良。

上有黑点者，必年深日久方能有之，得此最效，但不能多得〕^⑥。

——从本卷中第27页

白地〔膏〕^⑦，生山地上，形似虫窝，亦同白森，或敷贴于石上，色白。性冷。采取敷大恶疮、无名〔肿〕^⑧毒、汤火伤，调醋搽之如神效。或为末，调麻油搽痔疮。民族地区治小儿生火，调麻油搽，火即散。又治〔赚〕^⑨疮如神效。

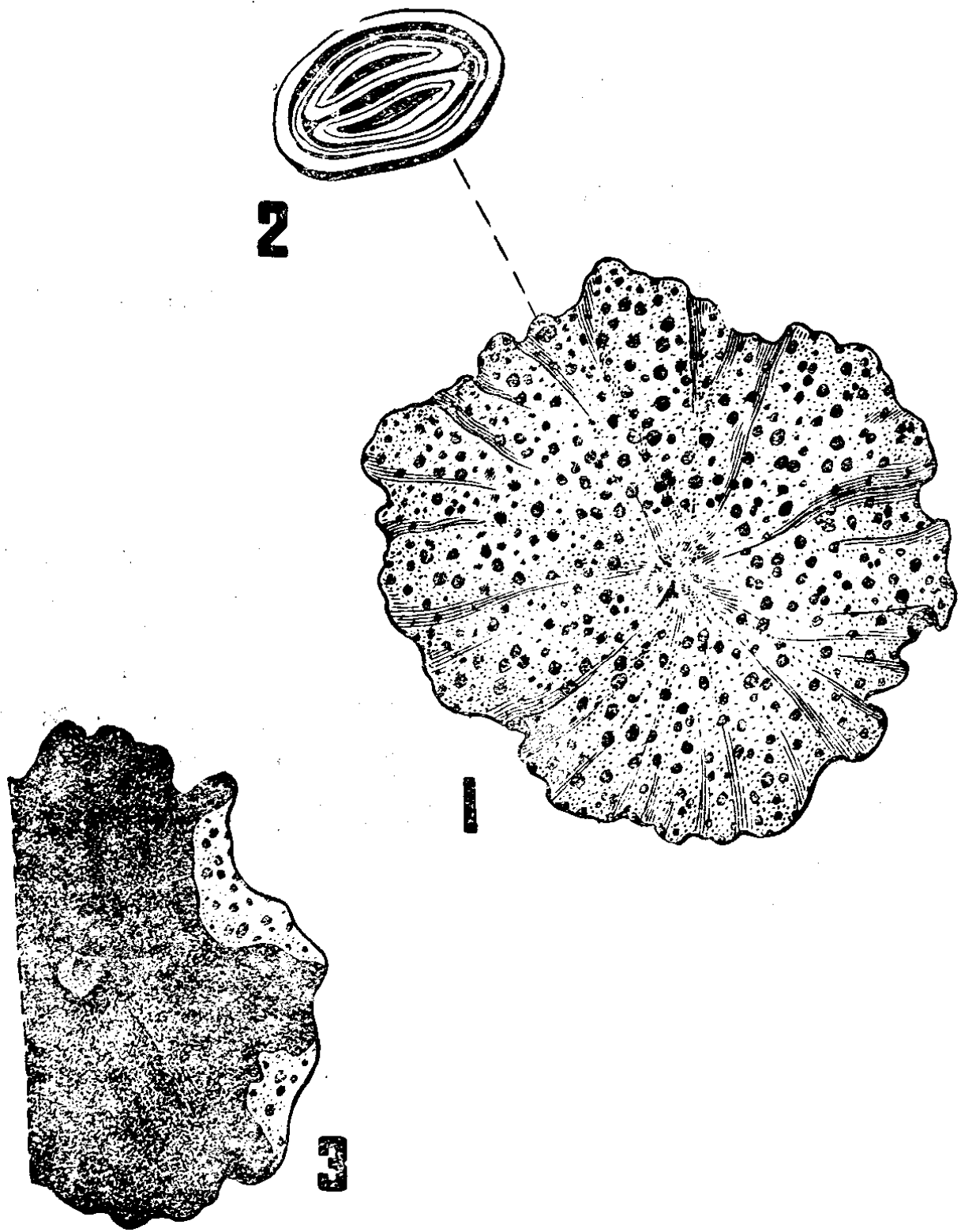
——务本卷一上第30页

- 校**
- ① 从本原作“鲜”，据务、范本改。
 - ② 据范本及文意增。
 - ③ 从本此句原置药名后，据文意移此。
 - ④ 据范、翰、于本增。
 - ⑤ 范本作“白浊”。
 - ⑥ 据范本增。
 - ⑦ 务本原作“骨”，据范、永和本及《通志》引文改。
 - ⑧ 务本原作“种”，据永和本及《通志》引文改。
 - ⑨ 务本原作“瘰”，据永和本改。

植物形态 高山岩石上的叶状地衣，呈不规则的扁圆形至近圆形，直径4—7厘米，薄而坚脆，边缘波状，表面黑褐色，具网状皱纹，中间部分特别明显；背面灰褐色，平滑而有茸毛，中央的脐部着生在基质上。子器近圆形至长圆形，形成涡卷状之盘。子囊下层深暗褐色，子囊椭圆状圆筒形，内有8个孢子。孢子椭圆形，无色，一室， $12-18 \times 6-8$ 微米（见附图石癣）。

生长环境 生于山间岩石上。在我省滇东南地区麻栗坡老君山曾采到本品原植物。

药用部分 全草



石 癭

1. 全形 (背面观) 2. 子囊盘放大 3. 腹面观

地 卷 草

本品为地卷科 (Peltigeraceae) 植物多指地卷 *Peltigera polydactyla* (Neck.) Hoffm.

别名 虫草 抓地松 石上青苔 地卷丝 石青苔

原文 地卷草，生石上或贴地，绿细叶自卷成虫形^①。一名虫草，一名抓地松。民族地区呼为石上青苔^②，俗呼地卷丝，作菜食。〔味甘，〈寒〉^③。无毒〕^④。〔采取晒干为末听用〕^⑤，〔治鼻血效〕^⑥；治一切跌打损伤，骨碎筋断^⑦，〔手足痿软，煮酒常服即愈〕^⑧。不可生用，生则破血。

——务本卷一上第37页

- 校 ① 范本此句作“形似重绿”。
- ② 《图考》引文作“石青苔”。
- ③ 据范本增。《图考》、《通志》引文均作“性温”。
- ④ 务本此句原置药名下，据文意移此。
- ⑤ 务本此句原置“抓地松”后，据文意移此。
- ⑥ 务本此句原置“石上青苔”后，据文意移此。
- ⑦ 范本此句作“筋骨疼痛”。
- ⑧ 据范本增。