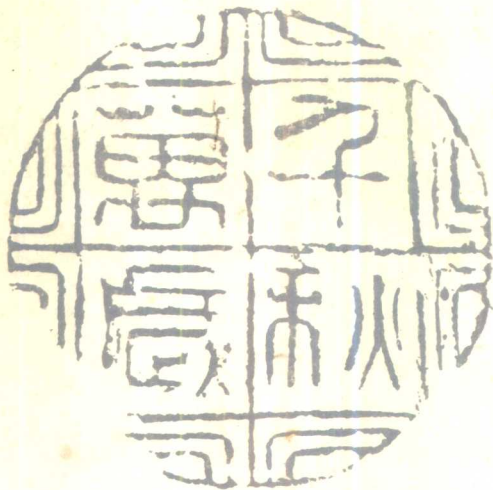


近代中國叢書

先烈賢傳記叢刊

# 不屈的山嶽

——霧社事件——



近代中國出版社印行

# 不屈的山嶽

——霧社事件

近代中國叢書·先烈先賢傳記叢刊

# 不屈的山嶽

——霧社事件

定價：新臺幣二十五元整

著作者：李 永 熾

編輯者：近代中國雜誌社

臺北市中山南路十一號  
臺北市郵政信箱第三六四五號  
郵政劃撥儲金帳戶第一〇九六七七號

出版者：近代中國出版社

臺北市中山南路十一號

總經銷：中央文物供應社

臺北市仁愛路一段二號

印刷者：裕台公司中華印刷廠

臺北縣新店鎮文化路二巷三號

中華民國六十六年十月二十五日初版  
行政院新聞局出版事業登記證局版臺業字第一七四一號

## 先烈先賢傳記叢刊序言

先總統 蔣公有言：「我國歷代志士仁人，每當貞元剝復、存亡絕續之交，毅然以天下國家爲己任，發揚民族精神，恢宏固有道德，從而宏道作人，轉移社會風氣者，史不絕書。」誠然，賢者之所以能撥亂世反之正，就是因爲他們願意竭其良知、毅力來改造社會，轉移風氣，而絕不爲社會風氣所轉移，且良知、毅力愈加激揚奮發，則其所影響、所成就者亦必愈益磅礴偉大。

民國前十八年，國父孫中山先生在檀香山創立興中會，首先發表宣言，即以「振興中華、挽救危局」爲宗旨，在八十餘年的革命進程中，我們已經先後完成了推翻滿清、建立民國、打倒軍閥、統一全國，並獲得對日抗戰勝利、光復臺灣澎湖失土、廢除不平等條約、實

行民主憲政，一次接着一次的革命任務。以上這些光輝歷史，原就是由於先烈們以其赤心、鮮血、熱淚鎔鑄而成的豐碑。但在先烈們的同時，也還有不少魁偉賢智之士，他們居則砥礪風節，出則動關大計，「見利不虧其義，見死不更其守」，亦就塑造了立懦廉頑的典型，從而提供了對時代的偉大貢獻。我們面對這些先烈先賢，都應該有着孟子所說的「人皆可以爲堯舜」，「我由未免爲鄉人」的惕厲！大家不妨先找出幾位和自己性向相近的楷模人物，來鎔裁自己，砥礪自己也鞭策自己。

「近代中國社」基於此一認識和要求，特邀請當代名家以真摯而生動的歷史小說筆法，分就有關先烈先賢的身世、生活和思想、學術、操持、云爲，以及其對國家民族的貢獻，加以明確而平正的敘述，集爲一部「先烈先賢傳記叢刊」，我們十分希望她是兼具學術、文藝

與教育意義的讀物。

「哲人日已遠，典型在夙昔，風簷展書讀，古道照顏色。」我們謹以和此一樣的心情，虔誠的希望忠肝、熱血的革命青年，從這一部叢刊裏，獲得您所希望獲得的啓示和鼓舞。

中華民國六十六年十月二十五日秦孝儀謹序



霧社全景



(中)道魯那莫領首社坡赫馬的件事社霧動發





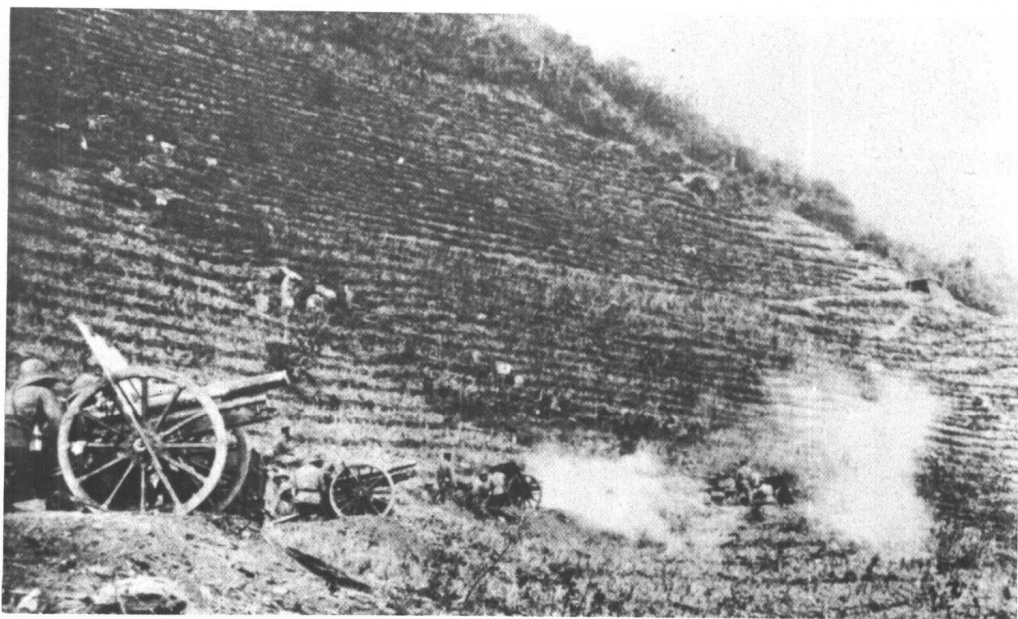
(前)郎一岡花——子分識知胞山的事起社霧與參



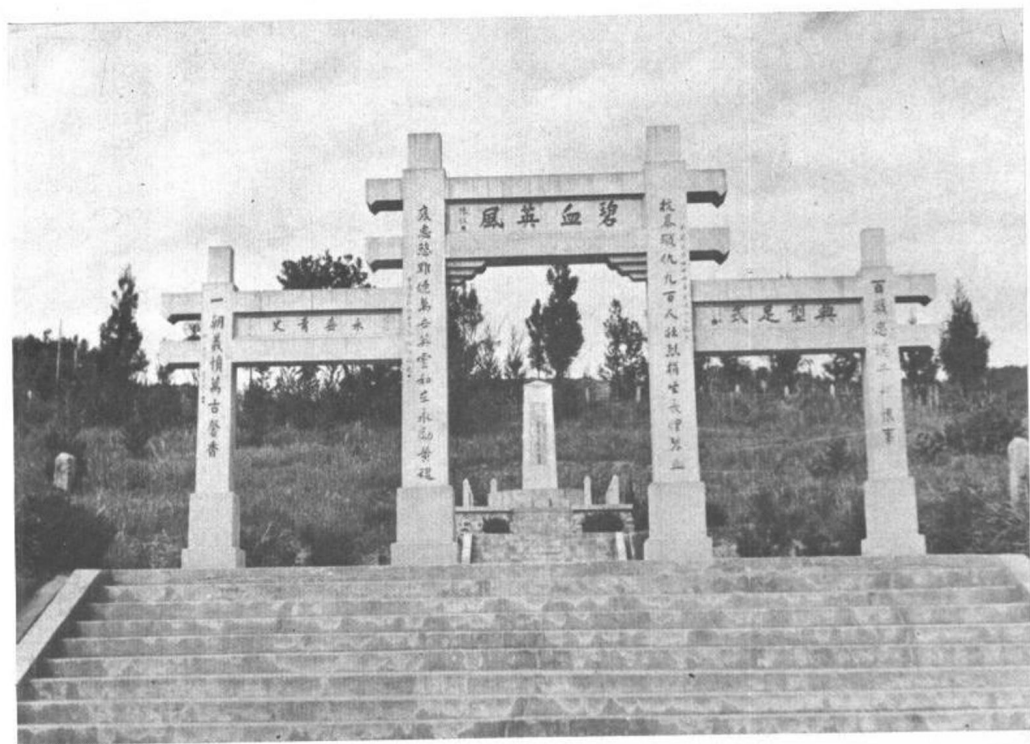
校學公社霧——點地事起的胞山社霧



警軍本日の事起胞山社霧制壓力武以



胞山社霧擊轟礮大用使軍日



坊碑念紀的立建社霧在府政後復光  
 「風英血碧」：曰題

# 不屈的山嶽

——霧社事件

## 目次

- 一、神木傳說與征日英雄……………一
- 二、花岡一郎的心路歷程……………二六
- 三、可憐的瑪香……………四八
- 四、烏托夫神的憤怒……………六七
- 五、霧山怒嘯……………九一
- 六、魂歸神木……………一一七
- 七、尾聲……………一三一

# 不屈的山嶽

## ——霧社事件

### 一、神木傳說與征日英雄

近年常從臺灣各地發掘出黑陶文化和彩陶文化的遺物，證明先史時代臺灣已有居民，並且在文化系統上是和中國大陸居民同一源流的。因此，不論過去認為臺灣山地同胞是春秋越國遺民後裔也好，或者說是來自大陸別處也好，總而言之，他們是中華民族的一支，乃是無可置疑的。

臺灣南北走向的山脈中，摩雲的高峯連綿不斷，從北部到中部有：南湖大山、中央尖山、雪山（次高山）、奇萊主峯等，都是海拔三千五百公尺以上的高山。奇萊主峯南邊，臺灣中央偏北地方有「能高山」，海拔三千三百公尺左右，這座山是高山同胞泰耶族與布農族的分界點，山北住的就是泰耶族。

泰耶族的十二個部落散布在能高山西側一千公尺到兩千公尺的山腰和溪谷中，日據時代這十二部落，統稱為「霧社蕃」。在日據時代，居住臺灣的人被分為三等：一是征服階級的日人，他們自稱「內地人」；其次是漢人，日人稱之為「本島人」；第三等是高山同胞，日人稱之為「蕃人」，後來改稱「高砂族」。漢人與高山同胞都是受壓迫的被征服受奴役的，「霧社蕃」這個名稱，就含有輕蔑之義。日本侵略者決不會給予被征服地區居民公平待遇，這是歷史事實。我們現在姑且將「霧社蕃」這個侮辱性的名詞，改稱為「霧社部落羣」吧！

霧社部落羣中，住在今南投仁愛鄉的深山裏，距霧社最遠的一個部落就是領導高山同胞反抗日本殖民統治暴政的馬赫坡部。

高山同胞往往流傳有許多美麗的神話和傳說，霧社部落羣也不例外。他們認為宇宙造物主和人類始祖都來自一株名叫「泰洛斯」的神木。這株參天的古木據說是生長在能高山的深山裏，樹齡已超過八千歲，黛色參天，摩雲亭立，樹身的直徑超過二十公尺。神木東邊的一半長得像一張人臉，但却不辨男女，常以嚴峻的神色，從能高山顛俯視下界。西邊的一半，長得生氣蓬勃，枝葉扶疏，根幹廣披如巨屋，樹枝覆蔽天日，可供數百人在其中野宿，即使

下雨，也滴水不漏。山胞的神話說，開天闢地時，神木剝下自己的樹皮向四方散播，這些樹皮有的變成鹿，有的變成豬，奔往山谷；有的變成鳥，飛向天空；有的變成人，向山下走去。這些神木的子孫一直繁衍至今。

相傳泰洛斯神木本有雙手雙腳，有一次遇到狂風暴雨，神木的手腳全部折斷，從此以後，人間瘟疫流行，男女不倫之事就常常發生。還有一次，一個男人在神木下言笑無忌，觸怒了神木，於是，天色突轉陰黑，暴風急雨，天地都大震動。從此，山胞遂奉這株大樹為神聖的靈木，不敢輕易接近，即使必須從樹下經過，也決不敢抬頭仰望，只能俯首疾行而過。大家都相信如對神木不敬，就會遭受天罰而喪生。

霧社各部落的山胞都認為自己的祖先是泰洛斯神木而生，人死後即將再回歸神木之中。山胞相信，人死之後，一定要經由那懸掛天際的虹橋而通往彼世，如果生前偷、盜或作了其他壞事，或者從未獵獲一顆異族的頭顱，都會從虹橋上掉下，墮入地獄。相反的，如果生前行善、勇敢，就可平安渡過虹橋，回歸生命的來處——泰洛斯神木，和自己的兄弟姐妹及歷代祖先，永久住在一起，快樂無憂。

能高山上茂密的森林中，宿有自己祖先的魂靈，朝夕護佑子孫，人間的吉凶禍福都由靈



樹來論斷。這種信仰成為霧社各部落的精神支柱，促成部落成員間的連帶感，彼此和平相處，親如家人。

但是，自從日本佔據臺灣以後，由於積極推行理蕃政策，除將山胞賴以謀生的公有土地收為官有林外，也使山胞部落內的人際關係發生了很大變化，一向純樸快樂的生活逐漸消逝，原有的勇敢、自由精神也逐漸失落。據日本殖民規定，每一部落都派駐有日本警察，管理部落中一切事宜，小自日常生活，大至風俗習慣都需受日警監視。霧社各部落首領，以馬赫坡社的首長莫那魯道，聲望最高，山胞們尊奉他為十二部落的總首領。當時派駐馬赫坡社的日警，按照規定應為甲種巡查兩人、乙種巡查兩人、警丁一人。但一九二七年，馬赫坡的日警只有乙種巡查兩名，其中的柴田巡查是這一年剛到任的。他認為要改革「蕃俗」，首先必須了解蕃人的傳說，再加上他自己對神木也極感興趣，於是，選了一天，柴田來到馬赫坡社首長莫那魯道的家。

「大人，請坐。」莫那魯道用不十分標準的日語說。

「喂，莫那！我明天想上能高山去看那株神木！」

「大人，這可不行啊！無緣無故到那裏去會觸怒神明的，會給我們族人帶來不幸！」莫