

G U O J I X I A N G Q I K A I J U Z H I N A N

国际象棋

开局指南

guojixiangqi
kaiju

zhinan

徐家亮 著

人民体育出版社



国际象棋开局指南

国际象棋大师 徐家亮著

人民体育出版社

(京)新登字 040 号

图书在版编目(CIP)数据

国际象棋开局指南/徐家亮著. - 北京:人民体育出版社,1999

ISBN7-5009-1856-9

I. 国… II. 徐… III. 国际象棋 IV. G891.1

中国版本图书馆 CIP 数据核字(1999)第 45546 号

国际象棋开局指南

作者: 徐家亮

出版发行: 人民体育出版社

社址: 北京市崇文区体育馆路 8 号(天坛公园东门)

电话: (010) 67143708(发行处)

传真: (010) 67116129

电挂: 9474

邮编: 100061

经销: 新华书店

印刷: 中国铁道出版社印刷厂

开本: 787×1092 1/32

字数: 240

印张: 10.75

印数: 001-6,150 册

版次: 2000 年 1 月第 1 版 2000 年 1 月第 1 次印刷

ISBN 7-5009-1856-9/G·1775

定价: 15.00 元

购买本社图书,如遇有缺损页可与发行处联系

内 容 提 要

本书阐述国际象棋开局的基本原理和现代理论。全书共分十章，分别讲述开局的任务和基本原则、争夺中心、中心弱兵和阵地弱点、弃兵弃子局、开局中的战术攻击、开局时的侧翼活动、阵形转换和局面简化、现代开局的新战法、开局形势的判断和估计及开局计划。书中收入世界名局和我国优秀棋手在国际国内比赛中的精彩局例。对于初、中级棋手和广大国际象棋爱好者，本书是掌握和提高国际象棋开局技巧的指南。

前 言

国际象棋是科学、文化、艺术、竞技融为一体的体育项目。它有助于开发智力,培养逻辑思维和想象能力,加强分析力和记忆力,提高思维的科学性、敏捷性和严密性。它能培养人们的战略战术思想和全局观点,加强计划性和灵活性。它能丰富人们的文化生活,陶冶高尚情操,培养优秀的意志品质。伟大的世界革命导师马克思和列宁都爱下国际象棋,列宁曾把国际象棋比喻为“智慧的体操”。

国际象棋历史悠久。关于它的起源,目前尚无定论,但可以肯定的是,它起源于亚洲,后传到欧洲,在漫长的岁月中几经演变,至15世纪末才演进成现在这样形制的国际象棋。至于它的最早发源地,一说在古时的印度;一说在中国,它和象棋一样,都是由公元前盛行过的中国古代棋戏——六博棋逐渐演变而成的。根据目前掌握的史料,后一种说法较有说服力。

现制国际象棋在公元15世纪定型以后,在世界上传播,目前已发展成国际性的竞技运动项目,在世界上拥有为数极多的爱好者。现时,加入世界国际象棋联合会的会员国和会员地区协会已达157个,我国于1975年正式加入。

据最新信息,不久的将来国际象棋还将成为奥运会的比赛项目。国际奥委会主席萨马兰奇已几次与“国际棋联”领导会晤,商谈国际象棋进入奥运会的具体步骤。

现制国际象棋在我国开展已有40多年历史。1956年列



入国家开展的体育项目。从此，这项新兴的运动项目发展很快，优秀棋手不断涌现，技术水平不断提高。1977年，我国棋手首次参加亚洲国际象棋团体赛即夺得亚军，1983年荣获亚洲冠军，实现了冲出亚洲、走向世界的初步目标。1978年起我国棋手开始参加每两年举行一次的国际象棋奥林匹克赛，战绩节节上升。1998年中国女队荣获世界团体冠军，中国男队夺得世界团体第5名，男女团体均晋入世界一流。

我国棋手在世界个人赛中也有出色表现。谢军两次夺得国际象棋女子世界冠军。优秀男女棋手在国际比赛中成绩突出。目前，经“国际棋联”批准的男女国际特级大师已有15名。

在国际比赛优秀成绩的鼓舞和吸引下，特别是在谢军两次荣获女子世界冠军的鼓舞和推动下，我国国际象棋爱好者的队伍越来越发展壮大，青少年和儿童中，学下国际象棋的越来越多了。一些大中城市的中、小学里开设了国际象棋课，有些小学还被命名为国际象棋传统学校。各级少年宫和体校也办起了国际象棋班。少数地区还出现了国际象棋俱乐部和棋校。一些大学里试开的棋类选修课，其中也有国际象棋。随之而来的国际象棋入门类书籍也如雨后春笋，这对于进一步普及和推广国际象棋起到了积极的作用。但是，读者在入门以后的提高却没有太多的书谱可以阅读。这对于提高广大棋手的国际象棋水平极为不利。为了满足广大国际象棋棋手和爱好者提高水平的需要，我在十五年前出版的《国际象棋布局原理》一书的基础上，进行整理、充实，编成《国际象棋开局指南》一书，献给广大国际象棋爱好者，目的是帮助读者提高国际象棋的开局技巧。全书分十章，除了讲述国际象棋开局的基本原则、如何争夺中心、开局中的弃子弃兵着法、战术攻击和侧翼活动外，还阐述了开局形势的判断和估计、开局计划的制定和



选择,介绍了现代国际象棋布局的新战法。书中收入许多新的局例,共有图谱 252 幅。希望本书能成为读者打开国际象棋开局迷宫的一把钥匙。通过阅读本书,掌握国际象棋开局的原理和诀窍。

徐家亮

1999 年 6 月



目 录

第一章 开局的任务和基本原则	(1)
第一节 开局的重要性	(1)
第二节 开局的基本要素	(7)
一、战斗场地(棋盘)	(8)
1. 中心格及其在开局中的作用	(8)
2. 两翼	(10)
3. 棋盘的分界线	(12)
二、战斗子力	(15)
1. 棋子	(15)
2. 兵	(20)
3. 子力协同	(27)
第三节 开局基本原则及其灵活运用	(34)
第四节 开局的首要任务 ——动员子力,力争主动	(43)



第二章 争夺中心	(50)
第一节 总论	(50)

第二节	现代布局争夺中心的新观念	·····(60)
第三节	典型的中心结构	·····(66)
一、	开放中心(无兵中心)	·····(67)
二、	封闭中心	·····(70)
三、	固定中心	·····(81)
四、	活动中心	·····(92)
五、	兵子中心	·····(108)
六、	不稳定中心	·····(112)



第三章	中心弱兵和阵地弱点	·····(118)
第一节	中心弱兵	·····(118)
一、	中心孤兵	·····(118)
二、	中心落后兵	·····(125)
三、	中心叠兵	·····(133)
第二节	阵地弱点和弱格	·····(135)
一、	象和弱格	·····(135)
二、	利用弱格的弃兵弃子局	·····(137)
三、	阻止对方利用弱格的反攻策略	·····(140)
四、	以削弱阵地为代价换取主动权	·····(140)



第四章	弃兵弃子局	·····(144)
第一节	古典弃兵局	·····(147)



第二节	现代弃兵弃子变例	(157)
第三节	实战布局中的弃兵弃子弈法	(178)



第五章	开局中的战术攻击	(191)
第一节	开局中的基本战术	(191)
一、	弃子吸引	(191)
二、	弃子引离	(193)
三、	消除防御	(195)
四、	封塞	(198)
五、	腾挪	(199)
六、	牵制	(202)
七、	拦截	(204)
八、	捉双	(205)
第二节	现代开局的战术攻击	(206)



第六章	开局时的侧翼活动	(212)
第一节	侧翼攻击	(212)
第二节	从侧翼夺取中心	(218)
第三节	异方向王车易位	(224)
第四节	延迟易位	(238)



第七章 阵形转换与局面简化	(241)
第一节 阵形的复杂变换	(241)
第二节 局面的强行简化	(247)
一、简化局面,引致有利残局	(247)
二、简化局面,导致强制和局	(249)
三、简化局面,转向复杂残局	(251)
第八章 现代开局的新战法	(259)
第一节 打破常规战法	(259)
一、以出子和主动权方面的损失为 代价换取长时的阵地优势	(259)
二、动员子力结束前调动子力,改善子 力协同	(263)
第二节 打破子力平衡,展开激烈对攻	(271)
一、后对车象或车马	(274)
二、后对三个弱子	(277)
三、车换象或马的“弃分”	(278)
四、两个弱子对一车	(281)
五、一个弱子对几个兵	(282)
第三节 黑棋的积极反击	(285)
第四节 白棋限制黑棋的中心反击	(288)

第五节 侧翼急攻	(289)
第六节 从侧翼夺中心	(293)



第九章 开局形势的判断和估计	(298)
第一节 局面判断和估计的基本要素	(299)
第二节 开局的判断和估计	(301)
第三节 不同兵种对抗局面的估计	(305)
一、后对车象或车马	(306)
二、后对三个弱子	(308)
三、后对双车	(309)



第十章 开局计划	(313)
第一节 开局计划的制定	(313)
第二节 典型的开局计划	(321)
一、直接攻占中心	(322)
二、长时期控制中心	(323)
三、黑方积极反击中心	(325)

附录:国际象棋图例符号说明	(328)
----------------------------	--------------



第一章 开局的任务和基本原则

第一节 开局的重要性

和中国象棋一样,国际象棋的每一局棋也分成三个阶段:开局、中局和残局。

每局棋的开始阶段称为开局,或称布局,通常指一局棋开始走的 10~15 回合。在这个阶段里,双方在进入中局决战或主要战役之前,尽快出动或部署自己的子力,抢占中心和战略要点,形成有利的兵阵和子力协同,争夺子力活动的空间和主动权。总之,可以这样说,开局就是布阵,它的任务是为下一阶段战斗进行阵地的准备和子力的部署。

开局和中局如何分界,究竟走到多少回合,开局就算结束,并转入中局。对此,国际象棋的理论家们素来都有争议。据笔者管见,每一局棋中双方主要子力基本出动,王已易位,最难出的一只车也已出动;局面结构基本定形;双方攻守计划的主要趋向基本明确,这时可以认为开局已告一段落。具体说来,什么时候算是开局结束,转入中局,还需依开局类型和局面特点而定。

开局是全局的基础,它的重要性是不言而喻的。开局形势的好坏,影响中局,乃至全局的胜负。因此,像在战争中的序战



或初战一样,必须慎重。开局阶段,从走第一步起,就应以坚定的信念去力争胜利,树立明确的战略目标,制定切实可行的战略计划去动员子力,争先占位,把握棋局斗争中的主动权。开局中的一步错着或失着,引致最终败局者,在高水平棋手中也并不罕见。这里,仅举两例,以资说明。

例 1

意大利布局的一个常见变例。在 1. e4 e5 2. 马f3 马c6 3. 象c4 象c5 4. c3 马f6 5. d4 ed

6. cd 象b4+
7. 象d2 象xd2+
8. 马bxd2 d5
9. ed 马xd5 10.

后b3 …之后,黑方一般应走 10. … 马ce7, 巩固d5马的地位,可以取得均势。但在1965年中苏友谊赛中,苏联的国际特级大师克罗基乌斯执黑棋对中国刘文哲的一局中,却采取先弃后取的战术,改

走 10. …0—0(图1),实战证明,他这一步棋是错着,其结果是不出几个回合即陷入被动的局面。嗣后,尽管克罗基乌斯仗持高超的技艺和丰富的实战经验,在中局阶段顽强应付,然终因开局失先过多而无法挽回败局。下面请看续战着法:

11. 象xd5 马a5 12. 象xf7+ 车xf7 13. 后c3 车e7+ 14. 马e5 马c6 15. 马f3 马xd4 16. 后

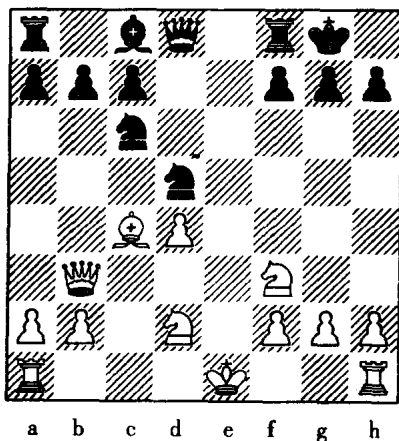


图 1

c4+! 马 e6

白后照将一着,非常适时和有力,迫使黑马不得不退至 e6,从而忍受白后长时期的牵制,至此黑方已处于全面被动。如果黑方第 16 回合改走王 h8,则 17. 0—0—0,白方长易位以后,用车牵住黑方马后两子,即可夺得一子。

17. 0—0 王 h8 18. 车 ad1 后 e8

至此,形成如图 2 的局面,白方的优势已十分明显。双车双马一后,五子密切配合,形成理想的子力协同,开始对黑方王翼展开攻势。反观黑方,全部子力俱处于消极防御的位置,尤其是后翼的出子大大落后,车和象两子尚处原位未动。这说明黑方开局失败。接着白方就发挥开局的优势,大举进攻。

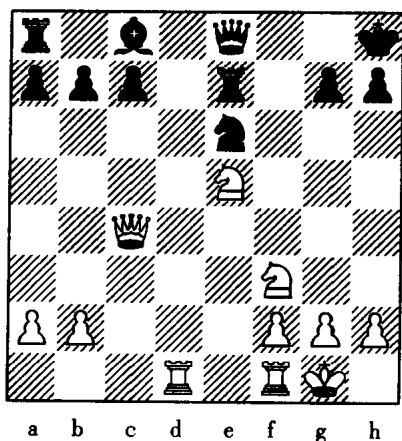


图 2

19. 后 h4! 王 g8
20. 后 c4 王 h8
21. 车 fe1 马 f8
22. 马 g5 象 e6
23. 马 x e6 马 x e6
24. 车 d3 b5 25. 后 h4 王 g8 26. 马 c6 车 f7
27. 后 e4 车 f6 28. 后 d5 后 f7 29. 马 e7+ 后 x e7
30. 后 x a8+ 白方抽将得子胜,下略。

例 2

1982 年 9 月,在苏联第比利斯举行的女子国际象棋世界冠军候选人赛区际赛中,当时为国际大师的中国选手刘适兰



以凌厉的攻势击败匈牙利著名特级大师维列奇·彼得罗尼奇。这局棋，匈牙利那位国际特级大师就败在开局上。对局开始，刘适兰执白棋，以王兵发起进攻，彼得罗尼奇以西西里防御的保尔逊体系迎战。前七个回合，双方走的都是官着，第八回合时匈牙利棋手走了错着，在中心阵地尚未巩固，反攻时机

尚未成熟之前，贪胜强攻，以后翼马进占中心，企图攻击白方王翼。结果是欲速不达，被刘适兰抓住破绽，乘隙进击，挺兵逐马，扩大空间，占得明显的中心优势和进攻的主动权。最后彼得罗尼奇乱了阵脚，陷入四面楚歌的境地。接着，刘适兰看准对手的弱点，弃车入局，掠得一子而胜。下面

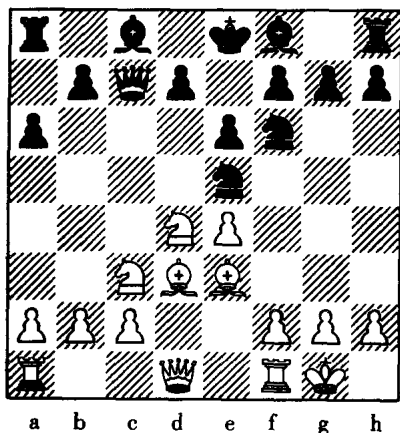


图 3

且看实战着法：

1. e4 c5
2. 马 f3 e6
3. d4 cd
4. 马 × d4 a6
5. 象 d3 马 f6
6. 马 c3 后 c7
7. 0—0 马 c6
8. 象 e3 马 e5?(图 3)

黑方后翼马轻进中心，原拟再进 g4 位，攻击白方 e3 位的黑格象。但黑方没有想到，白方可接走 h3，预先防守 g4 位，使黑方的计划全部落空，黑马进路受阻，反而成了白 f 兵将来攻击的目标。棋错一着，满盘皆输。黑方布局阶段的错误计划，导致全局失利。这里，较稳固的防御计划看来是象 e7、d6、0—

0,先巩固自己一方的阵地,然后再待机反击。

9. h3 象 c5

彼得罗尼奇此刻尚未发觉自己作战计划的错误,又调出王翼象,飞占后翼c线,把攻击矛头指向白方的中心马和王翼。然而白方各子互相关照,协同作战,攻守兼顾,使黑方无隙可乘。

10. 后 e2 d6

11. f4! 马 g6

白方挺兵逐马,强逼黑马退向王翼,占得步数上的便宜,白方的中心优势和主动权,至此已非常明显。

12. 车 ae1 0—0

13. 王 h1 b5

14. 后 f2 象 b7

双方弈成如图4的局面,黑方企图接走 b5—b4,从侧翼发难,驱走 c3 白马,削弱 e4 白兵的防御,以图反夺中心。这时,开局已告结束,进入中局决战。刘适兰看准时机已经成熟,立即果断地进兵 f4—f5,先发制人,攻黑王翼,同时破坏对方的反扑计划。

15. f5 ef

黑方同意在 f5 进行兵的交换,这更有利于白方扩展攻势。如改 15. … 马 e7 或马 e5,白方 16. fe,打通 f 线,并多一兵,白方亦占优势。

16. 马×f5 象×e3 17. 车×e3 后 d8 18. 后 g3

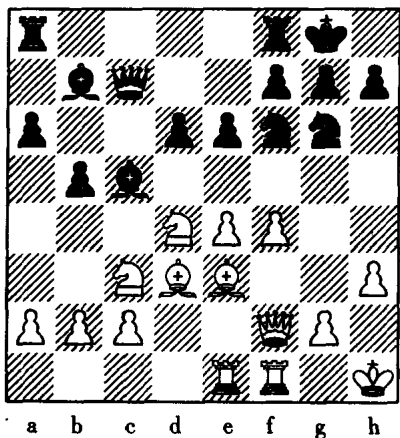


图4

