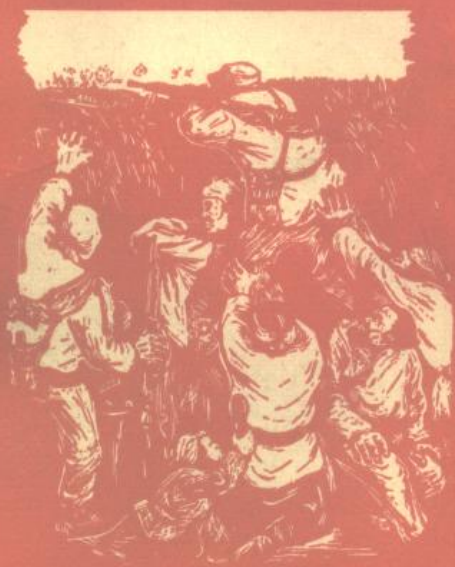


# 一个革命根据地的成長

抗日戰爭和解放戰爭時期的晉冀魯豫邊區概況

齊武編著



人 民 出 版 社

# 一个革命根据地的成長

抗日战争和解放战争时期的  
晋冀鲁豫边区概况

齐武編著

人 民 出 版 社

1957年·北京

# 一个革命根据地的成長

抗日战争和解放战争时期的  
晋冀鲁豫边区概況

齐武 編著

\*

人民出版社出版（北京东总布胡同10号）  
北京市書刊出版業營業許可證出字第1号  
北京新华印刷厂印刷 新华書店發行

\*

开本787×1092公厘 $\frac{1}{32}$ ·印張10 $\frac{1}{4}$ ·插頁6·字數235,000

1957年4月第1版

1967年4月北京第1次印刷

印數1—15,000 定价(7) 1.00元

統一書号11001·140

封面設計者：李鏡良 校對者：寇爽華等

新華書店發行

## 前 言

一、本書是一个革命根据地——晋冀魯豫边区——發展过程的概述。笔者意圖通过这些情况，較为具体地反映抗日战争和解放战争期間，这一地区人民所受的苦难，以及他們在中国共产党领导下对日本帝国主义和国民党反动派所进行的英勇而艰苦的斗争，借供研究中国現代革命历史的同志参考。

二、由于材料搜集得不够系統和全面，由于个人水平的限制，書中对于各区情况的詳略取舍，特别是对于一些問題的看法，难免沒有錯誤。甚望熟悉边区情况的同志，給以帮助和指正，使本書能得到修正和补充。

三、有几位过去在边区各地担負领导工作的同志，在百忙中审閱了这本书的初稿，并提出了許多改进的意見，对于这本书的出版給予了極大的鼓励和帮助，謹此志謝。

齐 武 一九五六年六月十九日



一九三七年八月二十五日，八路军东渡黄河，到山西前线对日作战。图为在黄河渡船上的朱德总司令(右第一人)、任弼时同志(右第二人)、左权副参谋长(右第三人)

(本书所附照片系中央革命博物馆筹备处供稿)



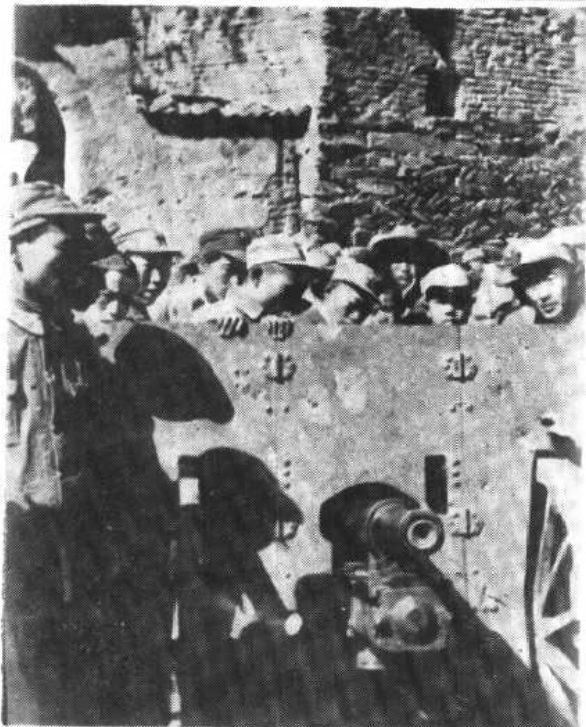
一九三七年十一月，八路军一二九师开赴太行山区。  
圖为向太行山区挺进的一二九师部队的一部。

神头伏击战我軍进入伏击陣地的情形。



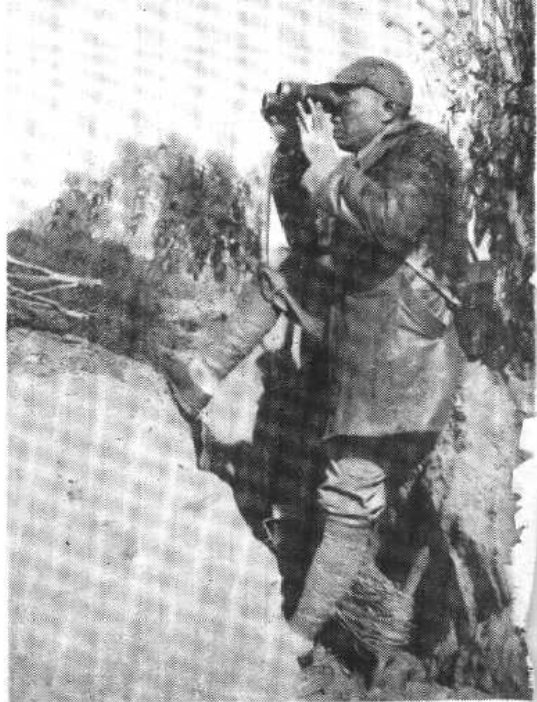


为粉碎敌人的“九路围攻”，一二九师某部正举行动员大会。



夺取敌人的武器，武装自己。图为一二九师三八六旅在香城固战斗中缴获敌人的野炮。

在百团大战中，彭德怀副总司令亲赴前线指挥作战。



百团大战中，我军攻克正太路上的天险娘子关。图为我军战士正要胜利地将红旗插上娘子关头。







獅鬚山是陽泉的前門，百團大戰的第一階段中，我軍在這裡和敵人進行了激烈的爭奪戰。圖為一二九師三八五旅所部，在獅鬚山陣地上向敵人射擊。

魯南戰役中，冀魯豫區支前的民伕，用獨輪車把面粉送上前綫。





一九四七年六月三十日夜，刘邓野战军突破了国民党军的河防，南渡黄河，开始了全国的大反攻。圖为我军夜渡黄河的情形。

刘邓野战军挺进大别山后，在山区中行军。



# 目 录

## 前 言

<b>第一章 緒論</b> .....	1
<b>第一节 地理概况</b> .....	1
<b>第二节 行政区划沿革</b> .....	4
<b>附：一九四六年边区各行政区、专区、县治及市的名称         和隶属系統</b> .....	9
<b>第二章 根据地的建立和发展（一九三七年十月——一九         四〇年末）</b> .....	12
<b>第一节 晋东南区的开辟</b> .....	12
<b>第二节 平原游击战争的发展，冀南、冀鲁豫区的創建</b> .....	25
<b>第三节 广州、武汉失守后敌人对华政策的转变         与敌后斗争形势的变化</b> .....	30
<b>第四节 反磨擦斗争的胜利         ——“十二月政变”前后的反共逆流及其被击退</b> .....	34
<b>第五节 边区的統一</b> .....	46
<b>第六节 百团大战</b> .....	53
<b>第三章 根据地的巩固与坚持（一九四一年——一九         四二年）</b> .....	59
<b>第一节 敌人对根据地的疯狂进攻，山区根据地的缩小与         冀南平原根据地的变质</b> .....	59
<b>第二节 敌进我进</b> .....	74
<b>第三节 艰苦卓絕的平原游击战争</b> .....	83
<b>第四节 边区政府的成立和民主政治建设的加强</b> .....	91

<b>第四章</b>	<b>根据地的建設、从恢复到再發展</b> （一九四三年 ——一九四五年八月）	99
<b>第一节</b>	減租減息，深入發动群众	100
<b>第二节</b>	实行全民武裝，加强群众的武裝斗争	132
<b>第三节</b>	發展經濟，增加生产	146
<b>第四节</b>	整党和建党	196
<b>第五节</b>	文化事業的再建和再發展	212
<b>第五章</b>	<b>抗日战争的胜利，为爭取和平与巩固和平 而斗争</b> （一九四五年八月——一九四六年六月）	237
<b>第一节</b>	对日反攻	237
<b>第二节</b>	反对內战，坚决打击国民党搶夺人民抗战 胜利果实的陰謀 ——上党战役与平汉战役	245
<b>第三节</b>	休養生息，重建和平生活与实行新民主主义 的改革	251
<b>第四节</b>	农村的新面貌	259
<b>第六章</b>	<b>解放战争</b> （一九四六年七月——一九四八年八月）	265
<b>第一节</b>	国民党發动全面內战后的边区形势	265
<b>第二节</b>	大量歼灭敌人的有生力量，打退敌人对边区 的瘋狂进攻	270
<b>第三节</b>	土地改革——对封建土地所有制及封建残余势力 的最后一击	276
<b>第四节</b>	保家保田的群众游击战争和支援前綫的斗争	284
<b>第五节</b>	从局部反攻到全面反攻 ——豫北、晋南战役与刘邓、陈謝大軍的南征	291
<b>第六节</b>	內綫殘敌的肃清和大华北区的建成	298
<b>注釋</b>		305

# 第一章 緒論

抗日戰爭和解放戰爭期間的晉冀魯豫解放區，是泛指新黃河和隴海路以北，正太、滄石路以南，汾河以東，津浦路以西，這一橫跨山西、河北、山東、河南、江蘇五省的巨大梯形地帶。

在抗日戰爭時期，本區是八路軍總司令部和中國共產黨中央委員會北方局（以下簡稱北方局）的所在地，是華北游擊戰爭的心臟與神經中樞。

解放戰爭時期，本區為主要戰場之一；在戰爭轉入反攻階段以後，又成為支援各路反攻大軍的主要供應基地。

## 第一節 地理概況

按照地理形勢，邊區可以太行山脈為界，分為東西兩個部分。西部是山岳地帶，平均高度在拔海兩千公尺左右，面積約占全區三分之一，太行、太岳（霍山）、王屋、中條四道山脈，兩兩交錯（太行與太岳南北走，王屋、中條則東西向），紆曲迴環，構成千山萬壑縱橫盤結的天然形勢。

太行與太岳山脈之間，有沁河、清漳及濁漳等較大的河流。沁河沿太岳山脈東側的深山夾谷南流入黃河；清漳、濁漳

以辽武大山为分水嶺，流貫太行全区，入河南省界，在林县合流为漳河，經安陽流入衛河。在太岳山脈的西側，汾河自西北流向西南，更西流入于黄河。在太行山脈的东側，則有沙河、洛河，及安陽河、淇河等。

东部平原，平均高度不及拔海五十公尺，除冀魯豫的泰肥山区、大峰山区及平阿山区而外，沃野千里，一望無际，是丰饒的华北大平原的一部分。較著名的河流，有漳河、衛河、滏陽河、大汶河，及縱貫冀魯平原的运河。自河南蘭封以上，黄河成为本区的天然濠塹（自一九四七年三月花园口堵口后，黄河流入故道，經過本区东北流入山东渤海区）。此外，冀魯平原上还有东平湖、微山湖等許多淺水湖沼。

本区位置西接晋綏，溝通华北与陝甘宁总后方的联系；东連山东、苏、皖，呼应华东；北面是建立最早的晋察冀抗日根据地，与本区互为表里。

从战略上說，本区东南西北任何一面，都威胁着当时华北日軍的作战綫，由本区向任何一面出击，都可以截断和麻痹敌人的交通运输綫；而敌人对本区的外綫进攻，則必然受到周圍各区的环击，易收互相策应的效果。而且山岳平原，互为依托，具有“表里河山”的形势之胜，使部队可以进退自如，十分便于机动。所以，不論抗日战争或解放战争期間，本区都是坚持革命战争的战略要地之一。

全区面积，因区划变动頻繁，加以敌我势力交錯，土地不时易手，故迄無精确統計。大約自然面积稍多于六十万平方里（据华北新华書店一九四七年七月出版的“晋冀魯豫边区地圖”所載，如包括“豫皖苏”区及汾河以南黄河以东及以北的“晋南三角地帶”，則全区面积共为二十三万三千一百八十二平方公里，即八十一万二千七百二十八平方华里，約相当于湖

北全省的面积，略少于晋冀鲁豫四省总面积的三分之一)。行政面积随着战争形势的变化而屡有增减，总的说来，一九三九年前面积较大，从一九四〇年起，特别是一九四一至四二年間，面积相当缩小，一九四三年后次第恢复，解放战争后期，行政面积便大体上接近自然面积了。

人口数目，历年也多有变迁。据晋冀鲁豫边区政府一九四六年三月的统计，全区人口为二千八百万人(豫皖苏不计在内)。另据前引“晋冀鲁豫边区地图”所载，到一九四七年上半年为止，如包括“豫皖苏区”及“晋南三角地带”，全区人口数为三千六百七十六万四千余)，大部为汉人，间有少数回民，散居豫北、晋南及冀鲁豫一带。

本区的物产，粮食方面主要有小麦、小米、玉蜀黍和大豆；经济作物有棉花、麻及烟叶。棉花的产量，首推冀南。抗日战争前，该区棉产占华北全部棉产量的百分之四十。农村副业产品，山区有核桃、柿子、花椒、药材、蚕丝，平原有皮毛、鸡蛋和手工业品的草帽辫等。矿产大部集中于山岳地带。整个太行山区，左侧由冀西的临城、沙河、磁县，到豫北的武安、安陽、湯陰、焦作、博爱、济源；右侧由山西的平定、昔陽、辽县、武乡、襄垣，到潞城、長治、高平、壺关、陵川、晋城、陽城，几乎全是产煤区域。太行山的西侧，及太岳山脉的两侧，除有丰富的煤层外，还蕴藏有大量的铁矿。据当时边区政府根据各方面的材料估计，太行山区的煤藏量为三百五十亿吨，铁藏量为一亿五千万吨。除煤铁外，还出产大量硫磺、硝、石灰石、瓷器原料，以及银、铜、锰、铝、石膏、云母、石棉、石英、长石等多种矿产。由于物产丰富，就使得边区有了自足自给以打破敌人封锁的经济条件。

## 第二節 行政區劃沿革

邊區的行政區劃，基本上分為四個行政區，即：太行（位於正太路南，平漢路西，白晉路東，黃河以北的太行山區，包括冀西及豫北）、太岳（同蒲路及汾河以東，白晉路以西，黃河以北的一個三角地帶）、冀南（小部屬津浦路西、徒駭河以北之山東境，大部位於滏陽河與德石路以南，漳河以北，平漢路以東之冀南平原）、冀魯豫（位於冀魯豫三省交界之大平原上，東界津浦，北界徒駭河與漳河，西界平漢，南界隴海）。但由於敵我鬥爭形勢，變幻起伏，為了適應戰爭的需要，區域劃分也屢屢變動。綜計自邊區創立至一九四六年，較大變更，共有三次。

一九三九年七月，敵人对晉東南第二次九路圍攻前，這是邊區的草創時期。軍隊隨處作戰，全區統一的政權組織還沒有形成。當時晉東南仍為山西省第三、第五兩行政專區及晉中游擊區；冀南轄五十餘縣<sup>(1)</sup>，自為一區；魯西區於一九四〇年四月，合併泰肥山區，建立魯西行政區，轄三十三個縣，隸屬山東解放區。包括直南、豫北和魯西南地區的冀魯豫邊，也自成一區。

二次九路圍攻後，晉東南山地分割為二，原三、五專區的大部，以沁源為中心，構成太岳區；三、五專區在白晉路以東部分，連同晉中、冀西及豫北一部地區，構成太行區。慣於趁火打劫的山西土酋閻錫山，即於此時發動了十二月政變，血洗晉南陽城等六縣。蔣家磨擦軍也麇集晉南、豫北、冀西等地，策應日寇，狂呼“收復失地”。為避免擴大流血慘劇以團結對敵，八路軍自動退出豫北、晉南。此時，晉東南解放區，曾相當縮



小。同时，冀南区遭到敌人疯狂“扫荡”，全部县城，重陷敌手。到一九四〇年八月冀南太行太岳联合办事处成立时，便顺应当时情况，划全区为冀南、太行、太岳三个行政区，下分十五个专区，一百一十五县。这是第一度变动。这时边区被称为“晋冀豫”区。

一九四一年七月临时参议会以后，鲁西三十三县，撥归本边区。自此以后，才有晋冀鲁豫边区之称。这是第二次变动。此时，行政上是统一的，但在军事上，因冀鲁豫区的军事地位，随着形势的发展而益形重要，所以边区仍然划分为两个战略单位（晋冀豫与冀鲁豫），以便于指挥作战。更后，冀南区因处境严重，根据地大部变质为游击根据地，与山地联系，也倍加困难。故自1943年后半年起，曾一度将冀南并入冀鲁豫，称为平原军区（当时，在党的领导系统上，也分为“太行分局”与“平原分局”）。

第三次较大的变动，完成于反攻以后，然形势的發端与准备却远自一九四一年下半年开始。

一九四一年五月間，中条山区国民党军二十余万（号称三十万），于敌人一击之下，望風潰退，“晋南鎖鑰”成为敌人进窥潼洛的跳板。追踪敌军前进的太岳区八路军，結合当地人民奋战数月，以中条山为樞軸的晋南各县，始告光复，并于一九四二年新建了以沁水为中心的二分区和以陽城为中心的四分区。

一九四三年五月——七月，蟠据漳河以南晋南、豫北地区的国民党军龐炳勳、孙殿英及陈孝强等部，先后叛国投敌。边区八路军开始再向豫北地区發展。同年八月，太行部队痛击叛国投敌的孙、龐諸逆，解放了豫北地区。边区面积，逐渐恢复和扩大。冀鲁豫、太行、太岳在白晋路南端与道清綫兩側，