

刘少奇在江西

中共江西省委党史研究室
萍乡市史志工作办公室 编
萍乡矿务局安源煤矿



中共党史出版社

中共江西省委党史资料征集委员会
党史丛书编委会

主任：苏多寿

副主任：桂玉麟

刘开汶

编委：(按姓氏笔画为序)

史爱国 刘开汶 朱德久

苏多寿 胡培基 桂玉麟

黄益姣 梅宏 梅泰和

蒋伟



刘少奇1924年在安源



安源路矿工人俱乐部第一届总代表及驻部职员合影(第二排右起第6人为刘少奇)

安源路礦工會工人學校職教員 一九二四,六,一五



安源路矿工会工人学校教职员合影(第三排右起第一人为刘少奇)

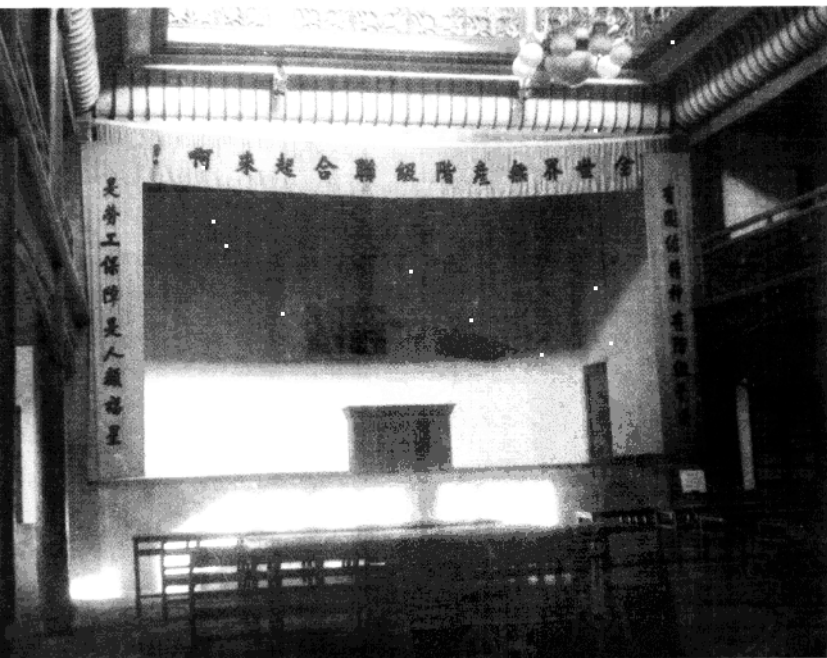
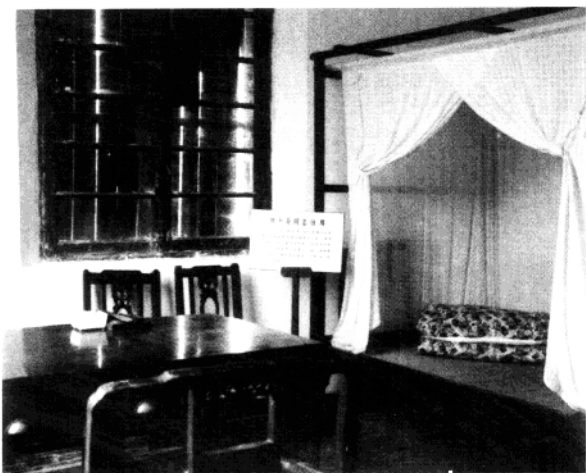


刘少奇1964年4月在北京接见安源工人袁品高时合影



王光美1983年参观安源工人运动纪念地

刘少奇在安源
的住房



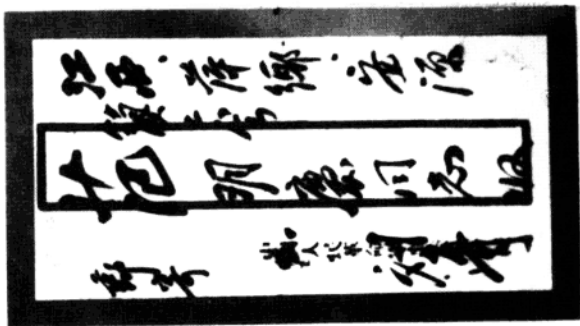
刘少奇主持修建的俱乐部讲演厅内景

中央人民政府委員會

作... 理... 的... 是... 的... 會... 在... 一... 以...

中央人民政府委員會

地... 福... 謝... 而... 事... 部...



一九五〇年三月三日 吳長庚 蘇州 蘇州 蘇州

萍礦工人報

刘少奇1955年9月为《萍矿工人报》所题报头

据说在萍矿区有些老工人，有
位在某处私住，在萍矿的，他
们区有些困难问题不能解决。
现在萍矿三公司私住工人要
实行互助，帮助老工人解决
这些困难。我认为可以由此
考虑在老工人每人捐出一天或

半天工资，交工会借给，作为救
济和解决老工人困难问题之用。
这个建议是否可行？请萍矿
矿三公司工人同志何同志同志
同志同志同志同志同志同志

刘少奇

萍矿三公司同志何同志同志同志
同志同志同志同志同志同志同志
同志同志同志同志同志同志同志
同志同志同志同志同志同志同志

刘少奇丁十二月十五

刘少奇1957年11月接见朱少连女儿朱子金时题在朱子金笔记本上的留言手迹

序

王光美

在少奇诞辰百年之际，中共江西省委党史资料征集委员会和萍乡市史志工作办公室、萍乡矿务局安源煤矿合作编写了《刘少奇在江西》一书，并要我作序。该书以翔实的史料、深情的笔墨，反映了少奇在江西的革命活动和业绩。

江西是少奇投身中国工人运动和新民主主义革命洪流的重要一站。

1922年，少奇受组织委派到安源路矿领导工人运动。他积极组织 and 领导工人大罢工的斗争。面对路矿反动当局的威胁，他毫不畏惧，正义凛然，代表工人与之坚决斗争，使罢工最终取得胜利。罢工胜利后，少奇被推举为安源工人俱乐部的总主任。他以苏维埃的模式领导建设工人俱乐部，加强党、团组织建设和强化工人教育，为革命培养输送干部；他正确处理劳资关系，力主整顿萍矿，倡议工人参加管理；他灵活运用“弯弓待发”策略，使安源在全国工运低潮时“硕果仅存”，被誉为中国的“小莫斯科”。到1925年党的四大时，全国900多名党员中，安源就占300多名。少奇领导安源工运的经验及理论，为中国工运理论奠定了坚实的基础。

1925年，少奇离开安源就任全总副委员长。他仍关注江西的工运，委任陈赞贤为赣州总工会委员长，领导赣州工运。陈赞贤被蒋介石暗杀后，少奇异常痛心，撰文悼念。

1932年冬，少奇再次来到江西，在中央苏区担任中华全国总

工会苏区中央执行局委员长。他积极动员工人参与扩红运动，组建了第一支以“工人”命名的武装——中国工农红军工人师，还率领群众疏浚瑞金河道。在少奇组织领导下，中央苏区的工运蓬勃发展。1934年10月，少奇随中央红军（一方面军主力）撤离中央苏区，开始长征。

中华人民共和国成立后，少奇作为党和国家的领导人，依然十分关心革命老区江西的建设。他接见江西省委领导并听取工作汇报，亲自考察国家重点工程三二〇厂的建设；对萍乡特别是安源更是关切备至，先后接见了萍乡党政领导，萍乡矿务局书记，萍矿工人代表袁品高，烈士朱少连的后代朱子金等，还为萍矿工人报题词，并在百忙中抽暇给安源工会复信，就纪念安源工运提出意见。少奇多次到江西，还曾两上庐山，参加中共中央重要会议，为新中国的建设积极谋划。

少奇投身革命几十年，为党的巩固和发展，为新民主主义革命、社会主义革命和社会主义建设事业的胜利作出了不朽的贡献。少奇理论联系实际、勤于调查研究和总结经验的工作作风，言行一致的崇高品质，值得我们永远学习。他的革命业绩和崇高风范将激励人们在新的历史时期，高举邓小平理论伟大旗帜，紧密团结在以江泽民同志为核心的第三代中央领导集体周围，努力奋进，艰苦创业，把建设有中国特色社会主义事业全面推向21世纪。

江西，在少奇的革命画卷中留下了浓墨重彩。在少奇百年诞辰时出版《刘少奇在江西》一书，不仅是对少奇的极好纪念，同时也可以为社会主义精神文明建设提供一份珍贵的精神食粮，是一件极有意义的事情，特表示衷心的祝贺。

目 录

一 走向安源·····	1
二 引爆地火·····	9
三 弯弓待发·····	21
四 建设中国的“小莫斯科”·····	30
五 探索工运之路·····	49
六 一心为工农·····	61
七 与何宝珍及儿女们的离合·····	78
八 关注赣南·····	90
九 主政全总苏区中央执行局·····	95
十 在苏区工运中纠“左”·····	102
十一 与苏区苦力们·····	110
十二 创建工人师·····	117
十三 视察洪都机械厂·····	125
十四 云锁雾罩庐山行·····	128
十五 为上饶集中营革命烈士纪念碑题词·····	143
十六 难忘安源·····	146
十七 寄情矿工·····	160
十八 挽留少奇·····	177
十九 夙愿·····	186
刘少奇在江西行踪录·····	202
后 记·····	219

一 走向安源

1922年9月11日，一列湖南方向开来的火车喷吐着白烟，长鸣着汽笛，缓缓驶进群山环抱中的安源车站。长长的列车刚在铿锵撞击的巨大声响中停住，一个青年人已跳出车厢门，快步向月台的出口处疾走而去。

他，二十四五岁，瘦高挺拔，长眉秀目，高鼻阔口，门牙微隆，平头短发，一身工人装扮，脚踏黑布白沿圆口鞋，显得十分精神利落。他就是当年在安源引爆了惊天动地工运烈火的著名工人领袖、日后成为共和国主席的伟大无产阶级革命家刘少奇。

刘少奇1898年11月24日出生于湖南省宁乡县花明楼乡，这里距离长沙不过40多公里，地处湘江洑水之滨，阡陌纵横，田园丰茂，山清水秀。刘少奇的祖籍在江西省吉水县。明朝中期，刘氏先辈携家眷到湖南益阳做知县，从此在富饶的湘江边繁衍生息。花明楼乡的刘姓一族，世代耕读传家，既有一定文化，又善于勤俭经营。到刘少奇父亲一辈，家有60亩田地，3间半茅屋，家境富裕，但自耕自收，从不请长工。刘少奇因袭“耕读”家训，6岁开始下田干农活，8岁入私塾攻读《四书五经》，因好学上进，一丝不苟，爱博览群书，被师生冠以“刘九书柜”雅号。1913年，刘少奇以优异成绩考入宁乡县最负盛名的第一高等小学。在校期间，随革命师生投身诛讨窃国大盗袁世凯的斗争。为了表示保卫炎黄子孙，振兴中华民族的志向，他将自己的字“渭璜”改为“卫黄”。五四运动爆发后，刘少奇先后到北京及保定等地学习新知识，参加社会活动。他于1920年

下半年加入社会主义青年团，经长沙毛泽东、何叔衡组织的俄罗斯研究会的介绍，到上海共产主义小组在共产国际帮助下组办的上海外国语学社学习。1921年春，赴莫斯科东方劳动者共产主义大学学习。同年冬转为中国共产党党员，并担任支部委员。在校期间，他如饥似渴地学习马列主义，从此坚定了共产主义信仰和从事社会改革的决心，社会责任感越来越强。毕业前夕，在回答今后希望从事何种工作时，他在登记表上填写了“工人运动、青年运动”。1922年6月，刘少奇奉调回国，先分配在中共中央直接领导的中国劳动组合书记部工作，不久，奉中央执行委员会委员陈独秀的指派，到中共在湖南地区的领导机关中共湘区执行委员会工作，担任湘区委员会委员。在与湘区委书记毛泽东接头后，他立即投入了反对军阀赵恒惕的斗争。9月初，粤汉铁路长沙段工人酝酿罢工，湘区委派刘少奇沿线组织配合。9月9日，粤汉铁路长沙段2400多工人全线罢工，成立工人俱乐部联合会，向路局提出6条经济政治要求。在此同时，岳阳段工人卧轨拦车，粤汉铁路全线瘫痪。正当刘少奇在罢工前线昼夜奔忙的时刻，忽然接到刚从萍乡回到长沙的毛泽东的通知，要他立即撤出粤汉铁路，火速赶往安源路矿，指导那里即将爆发的更大规模的工人运动。

刘少奇接到通知后，连夜赶到清水塘毛泽东住处，接受指示。毛泽东向他详细介绍了安源路矿的历史与现状。

安源路矿是安源煤矿和株(洲)萍(乡)铁路的合称，位于赣西湘东交界处的江西萍乡境内，安源有矿工12000多人，铁路沿线有员工1000多人。安源路矿是中国最早的官僚买办企业，工人身受帝国主义、封建主义和官僚资本主义三座大山的压迫，境遇凄惨。

安源煤藏丰富，宋代便有采煤的记载。到了清末，采煤炼焦都有很大发展。1898年3月，湖广总督张之洞和清铁路总公司督办、汉阳铁厂督办盛宣怀为采运汉阳铁厂所需燃料奏禀清廷，把安源

划为用机械采煤的矿区，获准。清政府拨白银 100 万两，收买地方小煤矿，在安源设立“萍乡煤矿局”，由于矿址设在安源，所以俗称安源煤矿。

因经营无方，第二年就出现了经济困难。1902 年，清政府与德国礼和洋行签订借款 400 万马克的合同。合同规定德国为矿山提供所需的全部机器设备和工程技术人员，总工程师、各个生产部门的矿师、监工，均由德国人担任。安源煤矿的生产管理权，实际被德国资本家控制了。

1904 年，日本政府也看中了安源煤矿，乘汉阳铁厂和安源煤矿筹款困难之机，指使日本兴业银行和大仓组财团，以安源煤矿全部财产作抵押，两次向盛宣怀贷款 300 万日元，规定以 200 万给汉阳铁厂，100 万给安源煤矿。从此，日本凭借债主的地位，对安源煤矿渗透日深，1915 年强迫袁世凯政府以“中日合办”事业，将汉冶萍公司写进了“二十一条”内，逐渐排挤德国势力，取得垄断地位。

矿山为了解决运输问题，1899 年至 1905 年，先后分段修建了株萍铁路，全长 90 公里。这段铁路最初由安源煤矿管辖，后被清政府邮传部接收。安源出产的煤主要通过株萍铁路外运，所以安源矿局、株萍铁路局又被通称为“安源路矿”。

1908 年，盛宣怀将萍乡煤矿、汉阳铁厂、大冶铁矿合组为汉冶萍钢铁厂矿有限公司，简称汉冶萍公司。资本总额为 2000 万元，成为中国最大的近代工矿企业和唯一的钢铁煤联合企业，并由官督商办改为商办，由盛宣怀任总经理。萍乡煤矿是本世纪初全国十大厂矿之一，被誉为“江南煤都”。到 1922 年年产煤炭 827000 多吨，炼焦 225000 吨；平均日产煤炭 2200 吨，炼焦 800 吨，除供应汉冶萍厂矿之外，在湘江、长江中下游几十个城市设有销售点。

随着路矿的开办和建成，一个崭新的近代产业工人阶级也在这里诞生和崛起了。到 1907 年萍矿建成时，路矿工人已达七八千

人。

安源路矿虽然属于生产技术设备较先进的近代企业，但生产劳动的主体部分，即采煤工作却完全是靠手工工具，地面上的洗煤、炼焦、造砖也以手工劳动为主。工作实行两班制，一个班劳动12小时，工人有时被强迫打连班，一次就得干24小时以上。采煤工具主要是岩尖（铁镐）和斧子，照明用的是茶油灯。采煤工作面通常很低矮，工人只能蹲着或侧躺着挖，挖出的煤用竹筐装着，人工推拉到主巷道再由电车拉到地面，工人劳动强度极大。井下干活没有任何劳动保护用具，矿工赤身裸体，仅自备一条约三尺长的蓝布，在井下包在头上，出井后用来围身遮羞，到澡堂便当洗澡巾。矿井内有些巷道和工作面因通风不良，温度很高，工人常在三十六七度以上的高温下劳动。矿井内不备饮水，工人们往往不得不喝地下渗出的脏水解渴充饥。由于安全设备差，加上工头职员营私舞弊，偷工减料，窿内工程质量差，经常发生冒顶、穿水、瓦斯爆炸等恶性事故。据上海《时报》和长沙《大公报》等报纸报道，1908年12月萍矿矿井一次大火灾，“焚毙人口百余”。1917年8月18日井下火灾，仅东平巷九段即烧死工人90多人。1920年1月发生瓦斯爆炸，窿道多处倒塌，压死工人39人，重伤5人。1920年2月东平巷大火，死40人，伤20人。矿局规定，事故死亡的工人仅发给16元安葬费，而当时一匹马却价值60元。因此，井下发生恶性事故时，矿局救井重于救马，救马重于救人，有时工人便被堵闭在井下致死。当时工人中流行一句话：“早晨下得矿井去，不知晚上出不出。”

矿工的生活极其悲惨。在丈余宽，2丈余深的工棚里至少得挤住48人，房中床具叠置，空气污浊，蚊子臭虫结队盘行。餐宿处贱价进米，高价收费，伙食极其恶劣。老工人回忆：“吃的是霉米、烂米烧出来的饭，菜是干菜，根本不知道是些什么东西做的，里面有草、有树皮，就是很难吃到的一点点肉也是发臭的。”

路矿工人在极恶劣条件下从事繁重劳动，而得到的工资却非常微薄。1922年9月罢工以前，工人平均月工资9.49元，是矿局高级职员月薪的六十分之一，仅相当英国煤矿工人一天的工资。就是这点工资，也不能都到工人手里。首先是各级工头采取克扣手段夺走一半左右。其次是矿局用发矿票和竹筹代替工资，使现金贬值。再就是不按时发饷，有时一拖数月，有时实行强迫存饷，发给一个不能兑现的《存饷证》欺诈工人。

为了加强掠夺榨取，外资老板和官僚买办在企业内建立了庞大的管理机构。萍矿总局先后设置了32个处，职员400多人，另外雇佣各级工头400多人，矿局还建立了最多时人数达八九百的矿警武装，设东、西、南、北4个矿警队。矿警局内设法庭、监狱，滥用私刑。工人在井下井上稍有不合管理人员意的，都会遭到野蛮拷打和虐待。

与经济、政治受压迫相一致的是，工人在思想文化上也同样遭受帝国主义及其走狗的压迫。刘少奇、朱少连在他们合著的《安源路矿工人俱乐部略史》中记载：“工人游艺及工人教育设备皆一无所有。卫生方面，设有一萍矿医院，然亦仅潦草塞责，司其事者，初不类减少工人痛苦一如天使之慈心医士，直一性情暴躁如狼似虎之市侩耳，屠夫耳！”路矿当局还常用布告、劝告书之类的文书和其他方式，在各种场合宣扬资本家养活工人，哄骗工人要“安分守己”。

在三座大山沉重压迫下，安源路矿工人对解放的要求自然更紧迫，更激烈。

中国共产党在成立以前，安源工人就自发起来斗争，较大规模的斗争，有文献记载的有7次，这些自发性的斗争，包括破坏机器、同工头清算工资、罢工、捣坏洋人住宅、痛打监工、驱逐外国工程师和管理人员，直至大规模武装起义。1906年黄兴等领导萍浏醴起

义，震惊中外，安源是起义计划中的“根据地”，安源工人虽然因矿山被清军严密把守而未能按计划全部投入战斗，但他们以历次反抗的勇猛威名和枕戈待命的数千之众，牵制了敌人的兵力，对起义的爆发和一度胜利产生了积极影响。

通过毛泽东的介绍，刘少奇了解到，中国共产党一诞生，便把安源煤矿列为开展革命工作的重点地区之一。因为江西省还没有党的组织，而安源路矿又与湖南省联系密切。所以，开拓安源工运的责任，便自然地落到了湖南党组织的肩上。

1921年秋，身兼中共湖南支部书记、中国劳动组合书记部湖南分部主任两职的毛泽东，为贯彻执行中国共产党第一次全国代表大会通过的《中国共产党的第一个决议》，以湖南平民教育促进会教员身份，到安源实地调查，开展工作。

1921年冬，毛泽东派刚从法国学习回来的李立三，湖南一师附小教员、青年团员宋友生等到安源，从事平民教育，开办工人夜校。1922年1月，安源第一所工人夜校正式开办，李立三亲自担任教师。他结合工人的实际情况，编写了一些浅显易懂的教材，向工人传播马列主义的基本知识。

工人夜校的开办，提高了工人的文化水平和思想觉悟，为开展工人运动，建立和发展党、团、工会组织创造了条件。

1922年2月，中共安源路矿支部成立，李立三任支部书记。

党支部成立后，即集中力量组织工人自己的组织——工人俱乐部。1922年3月16日，工人俱乐部召开第一次筹备会议，选出筹备主任，决定加快发展部员。4月14日，举行第二次筹备会议，决定由李立三、朱少连等10人以发起人名义联名呈请县知事公署立案并出示保护。4月16日，俱乐部第三次筹备会议选举李立三为主任，朱少连为副主任，并选出评议员和干事若干人，组成俱乐部领导机构；成立工人监察队（后改称工人纠察队）、互济股等办事