

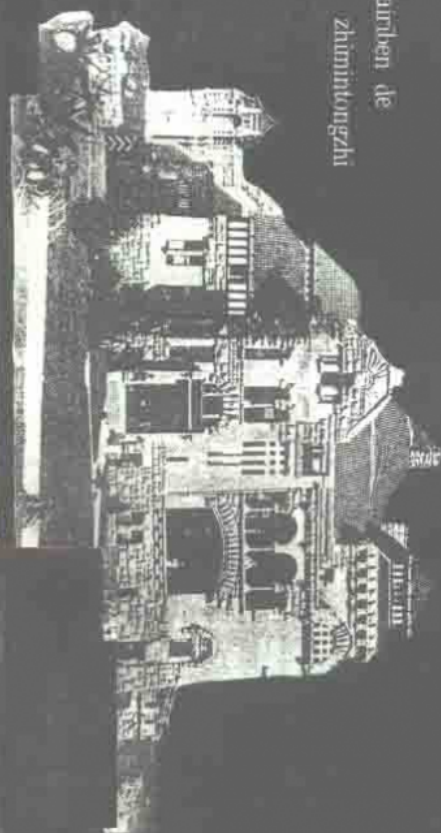
● 张洪祥

主编

近代日本 在中国的殖民统治

Zhanghongxiang zhubian

jindai ben de
zhimin tongzhi



天津人民出版社

近代日本在中国的殖民统治

主 编 张洪祥
副主编 邵云瑞

天津人民出版社

近代日本在中国的殖民统治

主 编 张洪祥

副主编 邵云瑞

*

天津人民出版社出版、发行

(天津市张自忠路189号)

永清县第二印刷厂印刷

*

850×1168毫米 32开本 11.75印张 6插页 297千字

1996年10月第1版 1996年10月第1次印刷

印数: 1—1,000

ISBN 7—201—02400—0/K·313

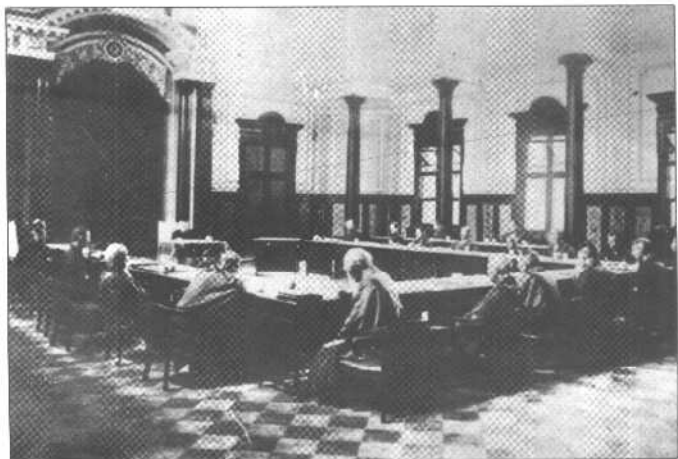
定价: 16.70元



1. 1895年日本在台湾设立的总督府（台北）



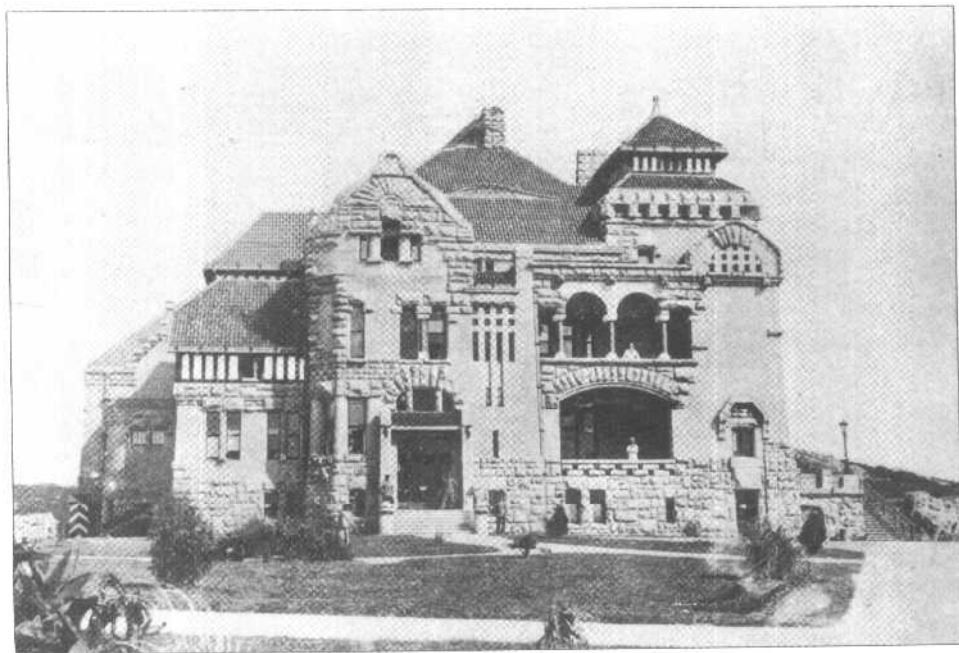
2. 1904年日本侵略辽东半岛后，
在旅顺设立了民政署和警察署。



3. 日本殖民主义者在台湾总督府会议厅开会



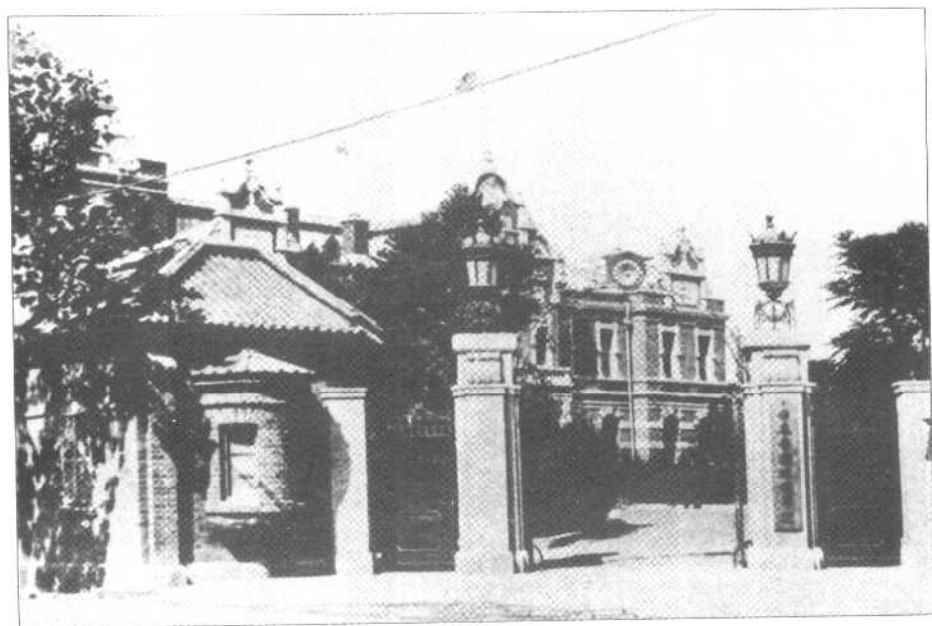
4. 1919年日本在东北设立的关东厅（旅顺）



5. 图为日本在山东最高统治者——青岛守备军司令官邸（青岛）



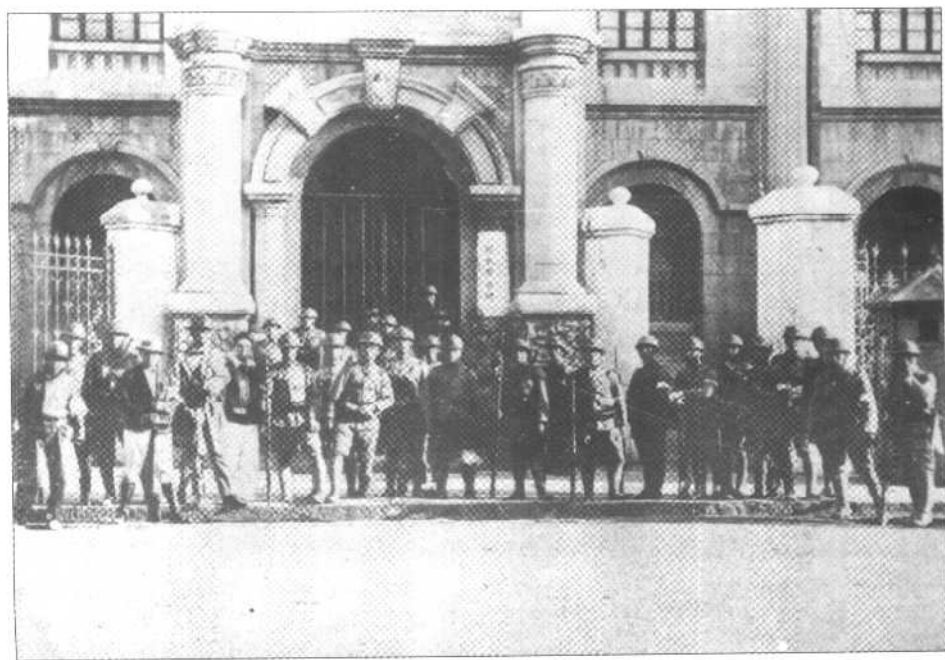
6. 日本青岛民政厅



7. 天津日本总领事馆



8. 日本华北驻屯军兵营（天津海光寺）



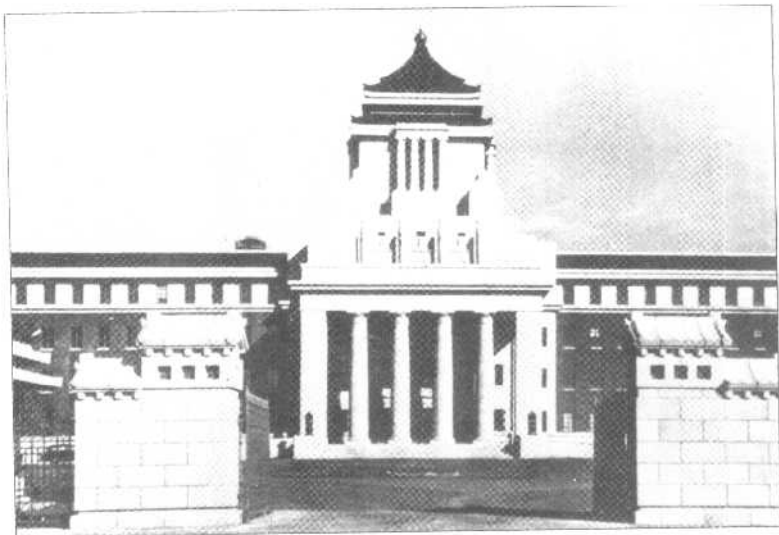
9. 1931年9月日本关东军武装占领沈阳



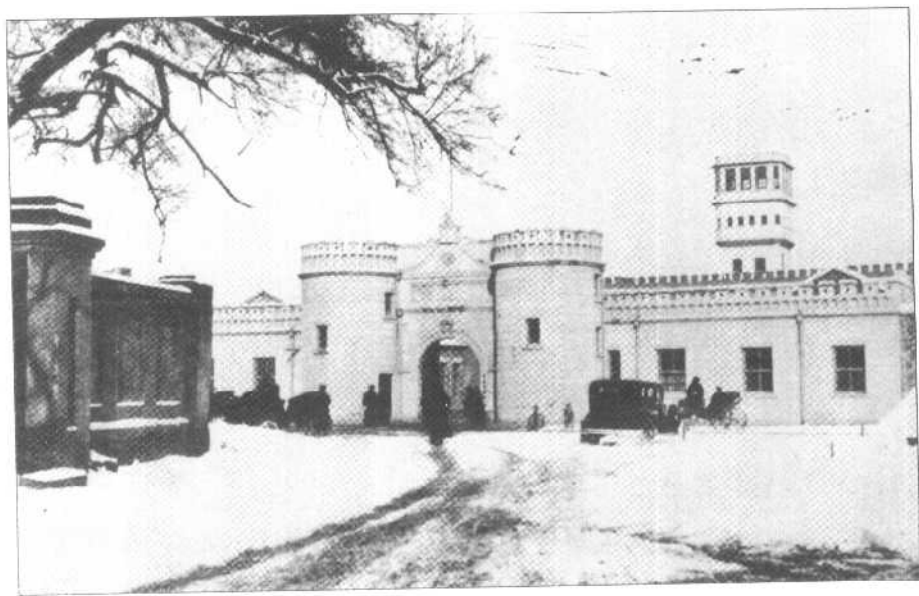
10. 1931年底日本向天津增兵制造“天津事变”



11. 1932年初日本向上海租界增派警官加强殖民统治



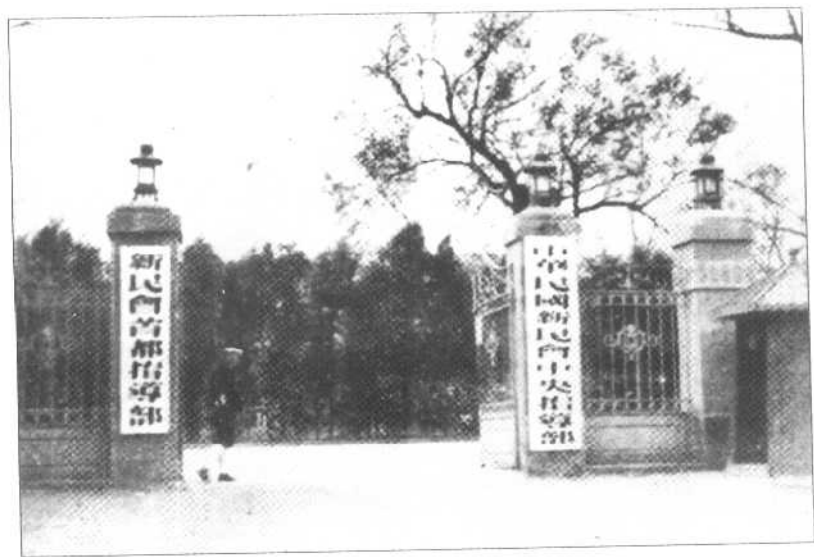
12. 图为伪满洲国国务院（长春）



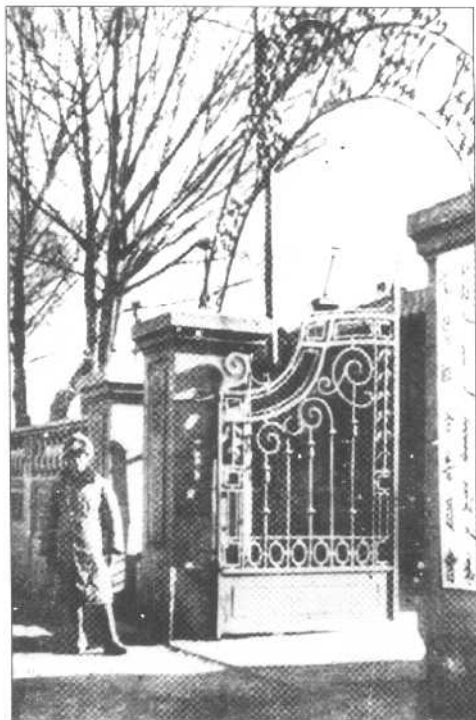
13. 图为日本关东军和伪满洲国设置的监狱（长春）



14. 图为华北伪政府行政部（北平）

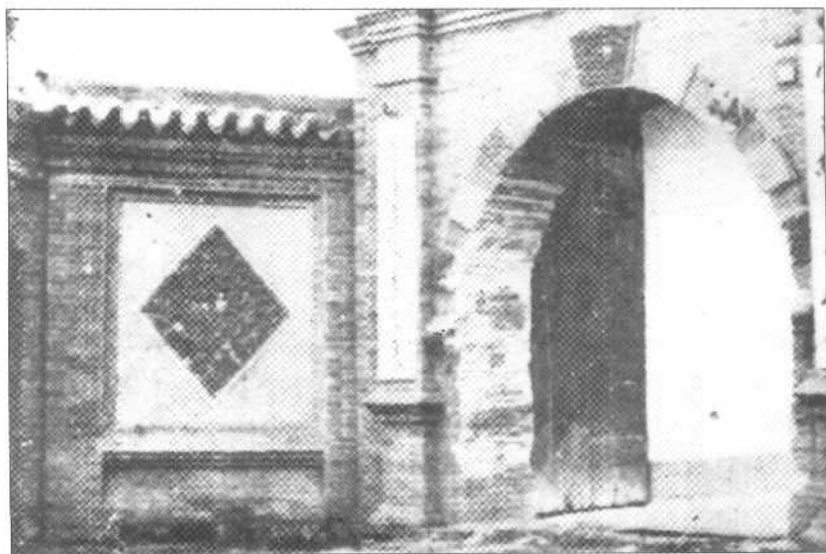


15. 日本操纵的汉奸组织——华北新民会总部



16. 日本扶植的蒙疆伪政权

17. 图为伪蒙古军司令部



此项研究和出版得到国家中华社会科学基金
会和天津市学术著作出版基金会的资助

主 编 张洪祥

副主编 邵云瑞

著 者 (以姓氏笔画为序)

王同起 王爱云 祁建民

匡树辉 宋志勇 邵云瑞

张洪祥 赵铁锁

序

魏宏运

《近代日本在中国的殖民统治》一书就要和读者见面了，令人高兴。作为一部比较系统地全面论述当年日本帝国主义在华殖民统治的著作，目前在国内还是不多见的。它的出版无疑会得到社会各界的关注。

近代中国曾不断遭受帝国主义列强的侵略和蹂躏，其中日本帝国主义是最疯狂、最野蛮的一个。日本从明治维新走上军国主义道路，即积极推行对外扩张政策，一次又一次地发动对华侵略战争，在其武装占领的地区，建立法西斯式的军事殖民统治，给中国人民带来了深重的灾难和巨大的伤亡，严重威胁了中华民族的生存。对此，中国人民记忆犹新。“前事不忘，后事之师”。因此，认真总结历史教训，揭露当年日本帝国主义侵略本质及其罪行，对教育后代，防止过去的悲剧重演，有着极其重要的意义。这是史学工作者义不容辞的任务。张洪祥等一批中青年学者，为完成此课题，搜集了大量中外历史文献，认真进行探索和研究，注意吸收学术界最新研究成果，并辛勤地从事实地调查和访问，这种精神是难能可贵的。纵观全书，我有如下看法：

第一，当年日本在中国的殖民地及其统治，是日本侵华史的一个主要部分，也是学术研究中重要课题之一。近年来，我国虽出版不少有关抗日战争史、日本侵华史、日本在华暴行等一类书籍，但至今还没有一本比较系统、全面地研究和介绍日本在华殖民统治的专著。《近代日本在中国的殖民统治》一书的出版，弥补了这方面的不足，对推动本领域的学术研究，将有所裨益。著作基本上是按照日本侵华及其占领地区先后顺序，采用编年和专题相结合、以专

题为主的方法编写的，给读者一个比较完整的历史全貌。作者把当年日本在中国所建立的殖民地，按照性质、内容和统治方式的不同，科学地区分为占领地、租借地、租界、铁路附属地和沦陷区等几大类，并对每一类殖民地日本殖民统治的内容、方法、特点和危害等，都进行了详尽的分析和介绍。从书的结构和内容阐述来看，颇有新意，富于启迪。

第二，作者在论述日本在华殖民统治的历史过程中，没有停留在一般情况的介绍，而是把握住历史事实，透过现象，着力于分析日本殖民统治的特点，以揭露日本帝国主义的侵略本质。由于各类殖民地形成的时间、背景不同，日本侵略者对各殖民地的统治方针、方法以及手段也不完全一样。著作列举了日本在台湾、辽东半岛、山东半岛、各通商口岸日租界以及各沦陷区所实施的殖民统治形式和方法，虽然是五花八门，多种多样，但归纳起来，无非是两种形式：（一）日本侵略者建立军政殖民统治机构，直接、公开地统治中国人民；（二）在某些占领地区，日本侵略者不直接公开管理行政司法，而是在幕后操纵指挥，建立汉奸傀儡政权，实行“以华制华”的方针。无论那种形式，在殖民地，日本侵略者是主宰一切的“太上皇”，中国人始终处于亡国奴的地位。从日本殖民统治特点的角度去分析问题，使抗日战争史研究又深入了一步，这也是这本书的价值所在。

对一个民族来说，民族精神的发扬和延续是至关重要的，精神上的被征服要比被武力征服危险得多。这部书在揭露日本侵华种种手段的同时，也充分阐述了中国人民为挽救危亡所进行的种种努力，是一本好的爱国主义教材。这对教育青年一代了解过去，进一步激发爱国主义热情，增强民族自尊心和自信心，建设强大的社会主义祖国，将会起到积极的作用。

目 录

序	(1)
绪论 日本侵华与殖民统治的特点	(1)
· 占领地 ·	
第一章 日本对台湾的殖民统治	(12)
(一)日本武装侵略台湾	(12)
(二)日本在台湾的军政殖民统治	(18)
(三)日本对台湾的经济侵略	(35)
(四)台湾人民反抗日本殖民统治的斗争	(53)
· 租借地与铁路附属地 ·	
第二章 日本对东北的殖民统治	(64)
(一)关东州与南满铁路附属地的建立	(64)
(二)日本在关东州与附属地的殖民统治	(68)
(三)日本对东北的经济掠夺	(79)
(四)日本在关东州推行殖民主义文化教育	(94)
(五)东北人民的苦难生活与抗日斗争	(100)
第三章 日本对山东的侵略	(107)
(一)日本借口“对德宣战”出兵山东	(107)
(二)日本在青岛的军政殖民统治	(112)
(三)日本对山东的经济掠夺	(119)
(四)中国人民收回山东主权的斗争	(131)
· 租界 ·	
第四章 天津日租界与华北危局	(145)
(一)华北与天津的战略地位	(145)
(二)天津日租界的设立	(149)

(三)天津日租界的殖民统治机构	(154)
(四)日租界是藏污纳垢之地	(175)
(五)天津日租界与华北事变	(179)
(六)天津日租界与华北武装走私	(189)
(七)天津日租界与日本全面侵华战争	(192)
第五章 汉口日租界与日本在武汉的殖民统治	(198)
(一)汉口日租界的建立	(198)
(二)日本在汉口的殖民统治机构	(201)
(三)日本对武汉地区的经济侵略	(204)
(四)其他地区日租界的情况	(208)
· 沦陷区的傀儡政权 ·	
第六章 日本卵翼下的“满洲帝国”	(212)
(一)“满洲国”的建立	(212)
(二)伪满政权中的日本官吏及其统治机构	(216)
(三)日军在东北的法西斯暴行	(222)
(四)日本全面掠夺战略物资	(230)
(五)“协和会”的建立与日本对东北的文化统治	(237)
第七章 日本侵略华北与华北伪政权	(243)
(一)华北沦陷与各地“治安维持会”	(243)
(二)伪华北临时政府的成立	(247)
(三)日本对华北沦陷区的经济掠夺	(253)
(四)华北“新民会”和奴化教育	(256)
第八章 日本扶植的汪伪国民政府	(264)
(一)日军攻占华中与扶植伪“中华民国维新政府”	(264)
(二)汪伪国民政府的成立与“还都”南京	(272)
(三)日本对华中、华南的殖民统治	(284)
(四)日本对华中、华南的经济掠夺	(291)
第九章 日本控制下的蒙疆伪政权	(301)
(一)内蒙古的历史沿革	(301)
(二)日本关东军武装侵略内蒙	(304)