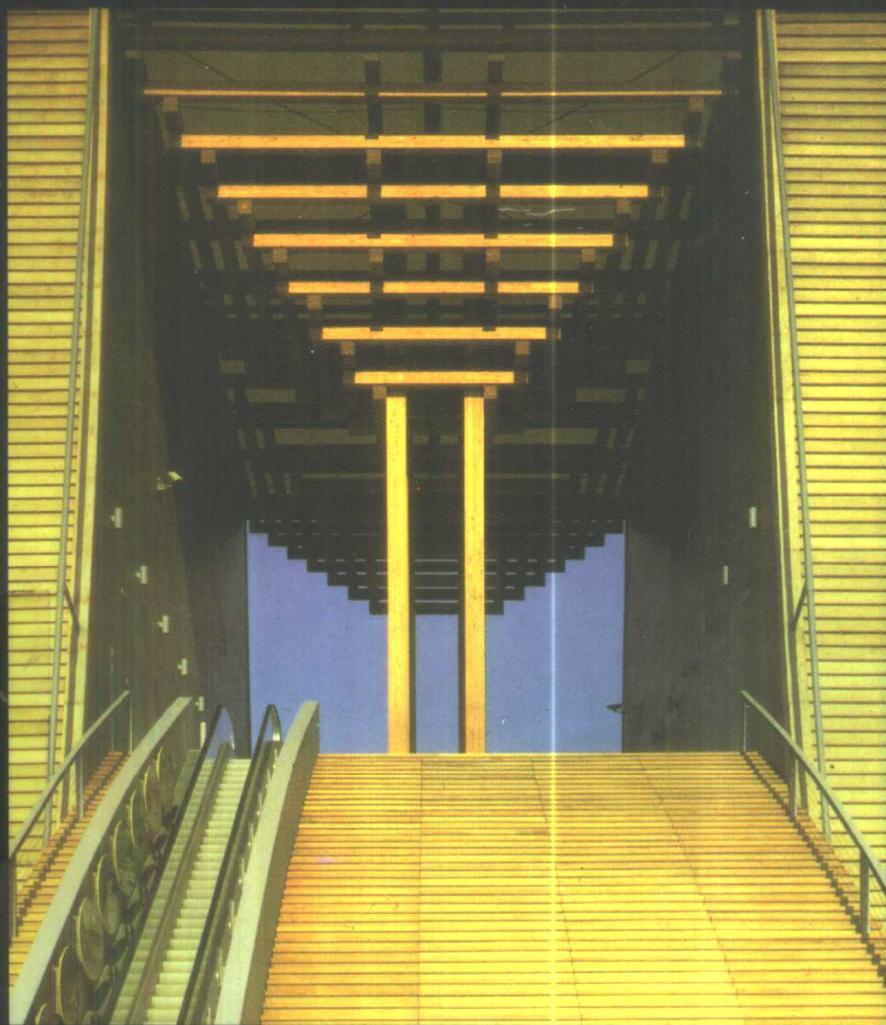


安藤忠雄

● 刘小波

建筑空间的品质
材料的运用与表达
自然的抽象与表达
建筑构成要素分析
空间与形体构成
建筑与环境
地方特色与文化背景
功能之外的追求
继承与发展
安藤的启示
作品简介



天津大学出版社

安藤忠雄

刘小波

天津大学出版社

安藤忠雄

刘小波

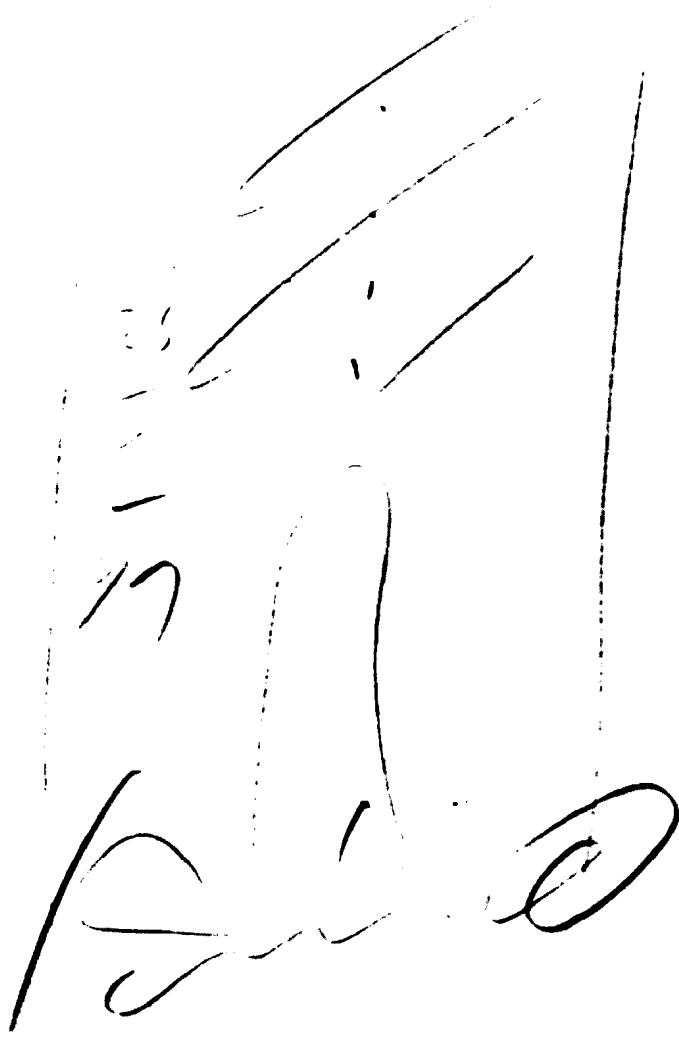
责任编辑: 杨秀雯
封面设计: 谷英卉 油俊伟
版式设计: 谷英卉 徐廷发
责任印制: 油俊伟

出版发行: 天津大学出版社 (电话: 022-27403647)
地 址: 天津市卫津路92号天津大学内 (邮编: 300072)
印 刷: 天津市人民印刷厂
经 销: 新华书店天津发行所

开 本: 787mm×1092mm 1/16
印 张: 14.25
字 数: 358千
版 次: 1999年3月第1版
印 次: 1999年3月第1次
印 数: 1~5000
书 号: ISBN 7-5618-1030-X/TU·117
定 价: 38.00元

如有印装质量问题, 请与本社发行部门联系调换。

安藤忠雄



安藤忠雄为作者赠书签名

内 容 提 要

在日本建筑师中，安藤忠雄是为数不多的自学成材的名家之一。安藤的作品成熟于70年代，在当时后现代主义盛行的建筑界，安藤却执著于现代主义抽象的原则，以简洁的形式和材料创造出底蕴丰富的建筑空间，并取得世人的认可，实在难能可贵。安藤以现代主义的手法表达日本地方特色与历史文化背景，使其作品具有后现代主义建筑缺乏的深刻性，同时也克服了国际式建筑单调乏味的弊端。安藤具有强烈的社会责任感，他希望通过建筑为人们引入一种更积极、更有价值的生活方式。安藤的建筑规模较小，但他认真对待每一次创作机会，不断发展、完善自己的建筑理念，这一点尤其值得我们学习与借鉴。

ABSTRACT

In Japanese architectural world,Tadao Ando is one of the few famous architects who are self-taught.Ando's work have been mature in 1970 s ,when the post-Modernism was in fashion for a time,Ando sticcked to abstract principle of Modernism.He creates rich, varied space by simple forms and materials,and gets admitted by the public.It is praiseworthy for his excellent works.Ando expresses Japanese place-character、historical and cultural background with methods of Modernism .His works show profundity that post-Modern architecture is short of and overcome the monotone of international style buildings. Ando has strong sense of social responsibility,he wants to introduce a kind of more active and more valuable living model.Ando's building is not big,but he is scupulous about every chance of creation and perfects his architectural ideas constantly.This is specially worth refering and studying for us.

序

《安藤忠雄》一书的出版，令人欣慰。小波请我作序，自然欣然命笔。

安藤忠雄早在70年代中晚期，便是日本颇负盛名的建筑师。在关西地区，他的作品一旦出现，便成为这个地区令人瞩目的场所。尤其是日本的建筑同行们，会情不自禁地向人介绍，“这是安藤的作品。”潜台词便是：名家名作。1983年我刚到神户的第二天，便随几位日本同行参观了当时尚未交付使用的六甲住宅。这幢坐落在山坡上的集合住宅，初见时实在令我意出望外，它令我激动和惊喜。与其说该住宅充分利用了山势，莫如说，没有这座山，也就没有这么精彩的建筑。建筑与环境融为一体，这确实是我所见不多的优秀作品。难怪安藤在自己的文章中也写过，他设计的是“世界第一住宅”。80年代中期时，安藤的作品走进中国的建筑界和大学建筑系的学生们中间，这个时期安藤的作品也已到了炉火纯青的地步。在一片喝采声中日本建筑界曾有人评论，“安藤”成了一个专用名词——成功与卓群。的确，那些无一不精、出奇制胜的作品使他登上了日本建筑舞台的明星宝座。中国建筑界中敏感的年轻一代，凭借专业知识，去认识他的作品，并设法一一解读，在建筑系的学生们中掀起一股“安藤热”。虽然有文化背景和语言文字上的隔阂与差异，而这股热潮却久久不肯降温，因为世界上一切美好的东西总是相通的。任何一件成功的建筑作品，都是它的创作者深思熟虑的结果。建筑师所处的社会环境、文化背景、个人经历、创作观念和审美取向等等都直接给作品以影响，这些都是隐藏在作品背后的要因。弄清建筑作品生成的各种因素，才能全面地认识它的结果。解读安藤的作品和他的创作思想尤其应该去探求作品背后的深层内涵。因为安藤的作品常常是在简洁的图形中，孕育了复杂的建筑空间；规整的几何形体中蕴藏着丰富的语言、文化和

故事。所以不少摄影师认为，安藤的作品拍摄出来的照片总不如亲身体验得精采，照片上所反映的只是作品的表层。

1989年笔者再访神户时，参观过他做的几座商业建筑。这些建筑大都朴素无华，规整方正，空间之间的关联和构成则是精到之极，营造出的气氛又是那么冷凝深远。这些毫无奢华之感的精品商店，在日本也所见不多。徜徉于其中，令人感到在这些貌似单纯的建筑中，埋伏着一连串耐人寻味的空间。简约平素，寓意深远，犹如龙安寺的石庭。这也许是安藤作品的个性所在吧。

近年来，国内的建筑刊物上，发表过不少有关安藤作品评析的文章，向国内的建筑同行推荐了这位卓有成就的日本建筑师。“安藤忠雄”一书，从多层次多角度介绍了安藤的创作思想和创作追求，并通过实例分析作品本身的特征和内涵。而这些实例又都是从安藤多年来的作品中精选出来的。安排在各章节中的实例与本文相互补充，力求更好地诠释作品。书中从对地域文化特征和建筑潮流的分析中，揭示出特定条件下建筑作品的个性成因和对建筑师的塑造，并从建筑空间品质的评价中，向读者介绍了建筑家安藤忠雄的创作观念和追求。这本书的出版有益于我们理解安藤的作品和他的创作观念，也有益于我们的创作活动。希望它能受到广大读者的欢迎。

目 录

安藤忠雄个人简历	1
引 言 安藤忠雄与建筑潮流	3
第一章 建筑空间的品质	5
第一节 空间原型的探求	5
第二节 建筑与都市空间	11
第三节 非连续连续性	13
第四节 含而不露的空间构成	17
第二章 材料的运用与表达	21
第一节 轻盈的混凝土墙	21
第二节 半透明的玻璃砖隔断	24
第三节 开拓材料的特征	34
第三章 自然的抽象与表达	42
第一节 光	42
第二节 水	53
第三节 风	55
第四章 建筑构成要素分析	59
第一节 墙与柱	59
第二节 楼梯与台阶	68
第三节 庭、桥和拱顶	76
第五章 空间与形体构成	81
第一节 方与圆的碰撞	81
第二节 对称	87
第六章 建筑与环境	92
第七章 地方特色与文化背景	99
第一节 大阪的影响	99
第二节 数寄屋	100
第三节 佗【わび】与目利(き)【めきき】	105

第八章 功能之外的追求	106
第一节 建筑与生活——住宅建筑分析	106
第二节 建筑与交往——公共建筑分析	110
第三节 建筑与体验——宗教建筑分析	118
第九章 继承与发展	120
第一节 安藤与柯布西埃、密斯和路易斯·康	120
第二节 建筑师与营造者——槇文彦与安藤的比较研究	122
第十章 安藤的启示	124
第十一章 作品简介	125
附录一 安藤忠雄建筑作品目录	188
附录二 安藤忠雄获奖记录	192
参考文献	193
插图资料来源	195
后记	196
安藤忠雄作品彩图部分	197



安藤忠雄近照

安藤忠雄个人简历

作为当今世界建筑舞台杰出的建筑师之一，安藤忠雄越来越引人注目，因为他不仅具有匠人般精确的眼力，还有一副哲人般深刻的头脑，能对当代文明做出尖锐的批判，对各种潮流反应敏锐而又不被其淹没，他那不寻常的艺术家的个性使其作品极具深度。

众所周知，安藤忠雄是一位自学成才的建筑师，这是他与同时代其他建筑师的明显区别。对安藤来说，生活就是最好的老师，对建筑的认识与理解主要来自亲身体验中的感受与思考。因此，为了更好地理解安藤的建筑思想与作品，就有必要了解一下他的生活经历。

1941年，安藤出生在大阪，在混乱嘈杂的闹市环境中长大。这促使他后来立志为在都市中生活的人们改善其生存条件做出最大的努力。

当安藤还是个小孩子的时候，就特别喜欢自己动手做点什么。他喜欢木头的芳香，常去附近的一个木质品加工厂。安藤说：“在与木材纹理的接触中，我参与了一场内部的挣扎与斗争——即将出现的形式是否符合木材自身的愿望……经过长时间的努力，我能听见它的召唤了。在与其他材料，如石头、混凝土的接触中，我逐渐能够清晰地感受到它们潜在的强烈的声音，并能听到大地的呼吸声，这使我真正感受到生活的丰富性。”14岁时，安藤和朋友一起做过一个规划设计，而那个地区最后实际只建了一间23 m²小屋。

17岁的安藤成了一名职业拳击手，第一次出国旅行是参加在曼谷举行的一次拳击赛。拳击手的经历使他体会到紧张感和独自作战的孤独，这些都成为安藤创作事业的基础。毫无疑问，他的作品常给人一种紧张严峻的感受。

20岁时安藤偶尔买了一本柯布西埃的作品集，他仔细研读了这本书，并认真临摹了许多设计图。1965年安藤24岁时开始周游世界。由于贫穷，他第一次去莫斯科乘坐的是横贯西伯利亚的火车，接着游历了芬兰、西班牙、意大利和其他一些国家，然后去了马赛，从那返回日本，途中到过马达加斯加和印度。在这次旅行中他对自己约束极严，只致力于考察自然景观和人文建筑。阿尔瓦·阿尔托的作品给安藤留下深刻印象，它们与当地的自然景观、气候条件非常协调；而米开朗基罗的建筑作品使他感到一种强烈的创造力。后来，安藤又去了维也纳、巴黎和美国。旅行中的所见所闻是对他最好的建筑教育。

1969年，28岁的安藤结束了旅行，回到大阪开设了自己的建筑事务所。在开始的几年中，他主要设计一些小住宅，通过这些作品安藤形成了自己独特的风格并成为日本著名建筑师。1975年竣工的“住吉的长屋”，无论对安藤还是对现代住宅建筑史来说都有着特别重要的意义。这个住宅集中体现了安藤建筑的某些特色：苦心创造精美的混凝土墙面、严格的几何构成、尊重地方文化特色、将自然融入抽象的空间中、为日常生活提供了一种新的模式。“住吉的长屋”基地面积仅65 m²，却获得众人一致的称赞，因此日本建筑学会首次决定将学会大奖颁给一个单体住宅建筑。在安藤后来设计的许多优秀住宅建筑之中，最出色的有石原邸（1978年）、小筱邸（1981年）、城户崎邸（1986年）。此外，安藤还设计了集合公寓，如六甲的工程（I、II、III）。安藤设计的商业建筑使人耳目一新，有着与众不同的高品位的公共空间，从而“在商业建筑领域发动了一场革命”，著名的有：玫瑰花园、Festival、Time's（I、II）、Step（I、II）等。

几年过去了，安藤的作品依然忠实于他的风格，但也显示了令人惊讶的多样性。他开始从事更广泛的建筑类型的设计，例如著名的教会系列和一些中等规模的文化展览建筑、医院建筑。安藤也尝试大规模公共建筑的设计，参加过JR京都车站的改造设计竞赛，而他关于“中之岛”工程的大胆构想（包括大阪市政厅、城市蛋和地层空间三部分）表达了他对大阪市的影響力及其创造公共空间的非凡的想象力。

如上所述，安藤的建筑从开始就显得与众不同，并一直按自己的风格发展。他的作品在青年建筑师和学生中非常流行，他也被认为是一位极有前途的建筑师。毫无疑问，从当今建筑界的观点来看，安藤未来的发展是一个十分引人注目的话题。

安藤忠雄与建筑潮流

“住吉的长屋”使安藤忠雄一举成名。他以雄厚的实力向人们证明他的获奖不是偶然的，他也绝非一位只会做住宅设计的建筑师。随着安藤的作品不断问世，不仅在日本，而且在国际建筑界中他也成为引人注目的一员。当时国际建筑界占主导地位的两派——晚期现代主义与后现代主义（按詹克斯的说法）都试图把安藤拉到自己的阵营中来。这两大流派都试图以自己的方式去认识已经失去方向的现代建筑，并按自己的思路赋予现代主义建筑以“意义”，从而消除它单调乏味的弊端。后现代主义者声称他们的建筑根植于场所和历史，试图找回被现代主义抛弃的“意义”，并重新使用了建筑表现的全部内容：如装饰、象征、幽默和城市文脉等。它们以现代的建造手法、历史的纪念性、高雅和通俗的意义为根据，具有“双重译码”。与其相对立的是晚期现代主义建筑，它的追随者则“蔑视任何历史的联想，而将创作集中于建筑物抽象的永恒——空间、几何性与光。”

德、法建筑界为安藤举办了个人作品展，因其建筑中表现出来的日本地方特色与“和风”文化的精神内涵，安藤被誉为后现代主义的“新星”；在美国，晚期现代主义者对安藤则大加赞扬，赞扬他对几何体、空间和光线的独特认知和天才的理解与运用，赞扬他继承了现代主义建筑最大的遗产——抽象性，把他的建筑称为“最少主义”现象学，而安藤也成了“与后现代战斗的领袖”（弗兰姆普顿语）和“现代主义正统的继承人”。安藤个性如他的建筑一样理智而冷静。他说：“我希望在建筑设计中总能对潮流保持敏感的思考，但我并不会被潮流淹没。相反，我只从大量的信息中汲取于我有用的东西。”

晚期现代主义与后现代主义都极力说明安藤属于自己的流派，各自都有一定的道理却都无法说明安藤建筑的全部特色，而这正是安藤作品成功之所在。安藤运用了现代主义抽象的几何构成的手法，却不让人觉

得单调、枯燥。他仿佛具有点石成金的本领，普普通通的混凝土在他手下散发出柔和、神秘的光彩。不论基地多么狭窄，他从不忘记为自然留下一席之地，与现代人生活久违的风、雨、光、雾等自然现象作为抽象的自然元素重新回到日常生活之中。安藤的建筑外表简单至极而内部空间却总有不期的惊喜出现在你面前，因此小林克弘曾专门撰文，题为《丰富的抽象》。安藤追求“意义”的抽象表达，注重基地环境、气候条件、风俗习惯对建筑的影响，却不像后现代主义者那样在表面上大作文章，将历史的形式与符号“贴面”似地运用到建筑表皮上，让人觉得肤浅无聊。在安藤利用混凝土和光营造的几何空间中，你可以体会到许多东西：日本人含而不露的气质、“数寄屋”的氛围、“奥”的内涵、禅宗美学的意境。安藤克服了两大流派的致命缺陷，体现了两者主旨的精华所在，从而真正做到了对现代主义的批判地继承。

如果用一句话来概括安藤忠雄的建筑特色，那就是以现代主义抽象的手法表达地方特色和文化内涵。本书拟围绕这两个方面内容展开论述。

第一章 建筑空间的品质

第一节 空间原型的探求

安藤作品中最有特点的地方在于表现出强烈的还原主义姿态。他说：“对我来说，最重要的就是找到根源。”他相信，原型的事物具有一种震撼人灵魂的力量。安藤曾游历欧洲，当他置身于万神庙巨大的穹顶撒下的强烈阳光中时，他被那种宏伟的空间感震撼了（图1-1）。“在这里我体会到的不是概念上的空间，而是实实在在呈现于眼前的事物这样的空间和照明，这是自然界所没有的。只有在建筑中，人们才能目睹这样的景观，建筑的力量深深打动了我。”（安藤语）

另一个使安藤无法忘记的西方空间原型是18世纪意大利建筑师辟兰乃西（Giambattista Piranesi, 1720~1778）想象的建筑空间（图1-2）。辟兰乃西是资产阶级革命时期的建筑师，他标榜建筑物的“真实感”，认为“真实的美存在于简单的、合乎功能的结构中，存在于自然之中”。辟兰乃西在版画中描绘的建筑空间表达了远离现实的渴望，有一种我们称之为“辟兰乃西式”的气质，它给安藤留下了深刻的印象。

传统的日本建筑是横向水平发展的，空间不规则性是日本建筑的特征。从某种意义上说，日本建筑空间没有限定的形态，建筑与自然融为一体，空间变得随心所欲。安藤说：“万神庙和辟兰乃西式的内部空间与日本建筑完全不同，它们向我展示了西方的建筑空间概念。对我来说，长期以来，我的工作目标就是将西方和日本两种对立的空间概念结合起来。”

对空间原型的探求使安藤发现了令建筑产生紧张感的秘密——简单的形式和材料，再加上自然的成分。这里的自然是加工过的抽象化的自然。无独有偶，我们可以从本世纪前半时期许多建筑大师的作品中发现追求原型的实例，例如柯布西埃1915年的多米诺住宅（图1-3）、路易斯·康1954年建造的屈灵顿游泳池更衣室等（图1-4），但比较而言，安藤对空间原型的追求更为执著，作品表达也更加连贯。这幅照片是安藤的得意之作（彩图1-5），因为它充分显示了安藤建筑空间的魅力——具有万神庙原型意义的简洁空间，同时又流露出日本数寄屋的某些精神实质。光线的射入打破几何空间的沉默感，室内除了一套沙发外再无他物，一切都简洁到极致，但仔细品味，却又无比深奥，因为它已与人的心灵产生共鸣。住吉的长屋是安藤作品中具凝缩意义的代表作（图1-10），这个住宅中每个基本的、不可削减的特征都有其自身的意义。土堤、墙面、庭院、屋顶与房间，每个组成部分都可以作为一种触觉现象得以深入的体验。我们从石板开始，经过水泥、木头、钢材、玻璃，最后妙不可言地变成雾、雨、风和阳光的存在。

数寄屋（参见图7-1）、町家（图1-6）与农舍（图1-7）都是日本传统建筑形式。从安藤的建筑中，可以体会到数寄屋的美学意识，也可以找到传统农舍整体性、向心性及其框架结构的变体，安藤惯用的高窗采光来自他对城镇町家光源的体察和感受。安藤在为其建筑寻求空间原型时，并不局限于东方或西方，他的目的是将两种不同的建筑文化结合起来。

1992年竣工的塞尔维亚世界博览会日本馆是安藤对于传统木结构框架的重新阐述。向现代人显示了一个具有浓郁日本特色的大空间（图1-8）。在宽60m、进深40m、高25m的建筑内部，是由薄木板制成的梁柱框架。屋顶是半透明的特氟隆膜，强烈的日光穿过屋顶薄膜变成了明亮而均匀的漫射光，使框架结构变得非常清晰，木材散发出柔和美丽的光泽。在这个木的殿堂中，人们可以找到万神庙的痕迹，只是木质的纹理与柔和的光线让人感到多了一分亲切，少了一分神秘，烘托出日本式的空间氛围。这是安藤将东西建筑精神结合的一个优秀典范。

从80年代开始，国际建筑界进入一个多元化时代。多元化为人们带来了丰富的视觉体验，但人们享受了视觉的快感后却发现建筑中对人心灵产生触动的东西越来越少。因此，走进安藤具有原型意义的空间中，人们顿感耳目一新，躁动的心绪渐渐平静下来，都市人在那里重新找回了物外世界闲静的生活情趣。

图1-1 万神庙宏伟的内部空间

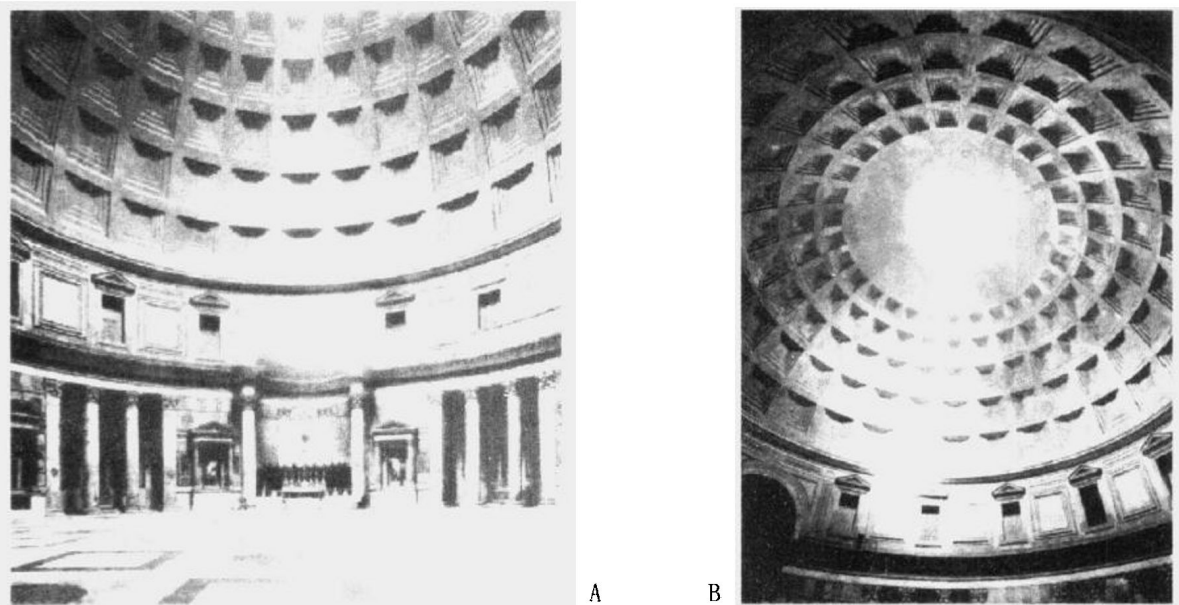


图1-2 辟兰乃西的版画所描述的想象的建筑空间在西方建筑史上占有重要地位

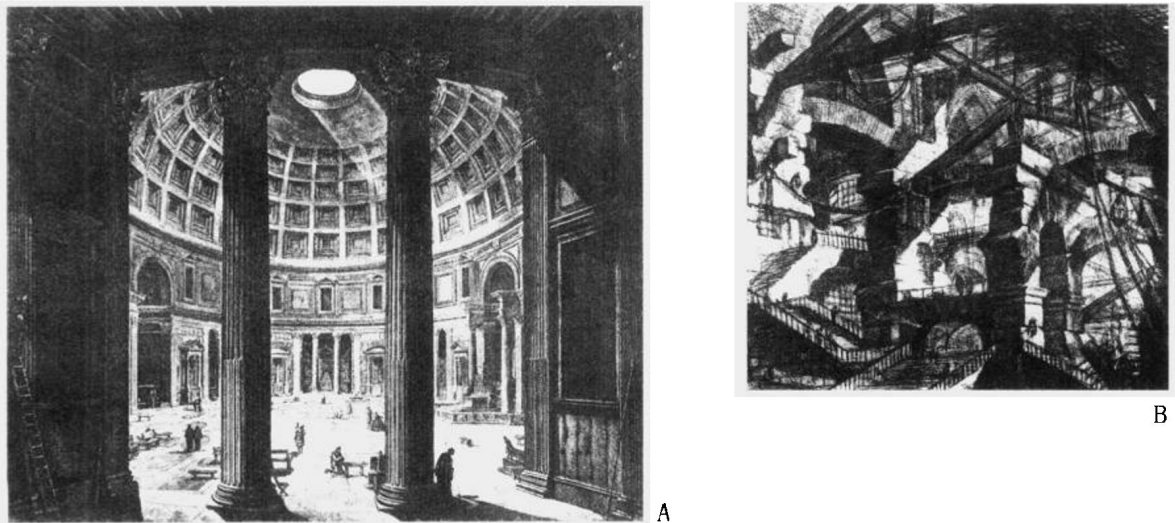
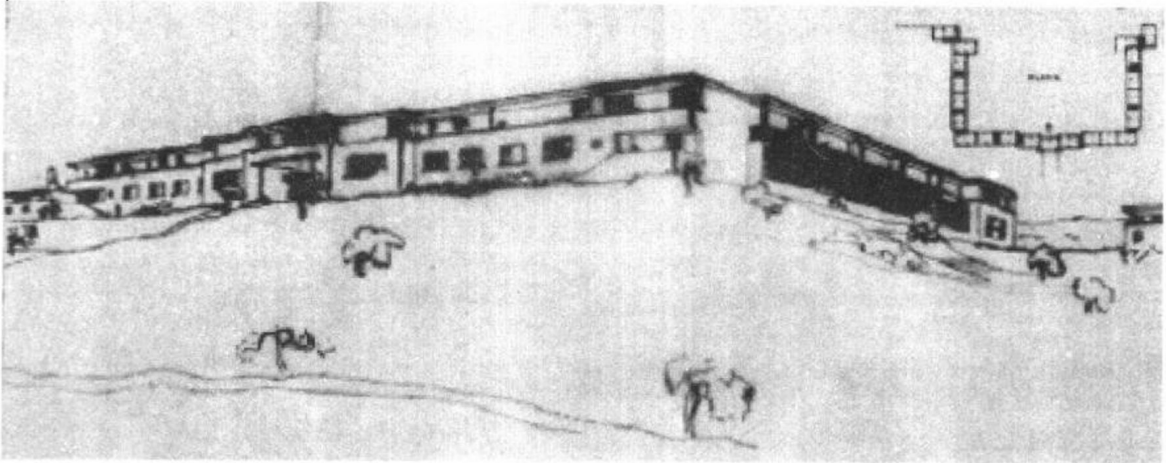
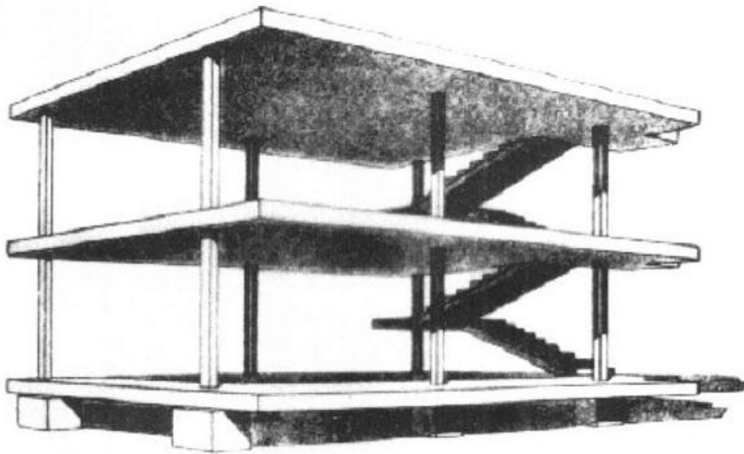


图1-3 柯布西耶的多米诺住宅

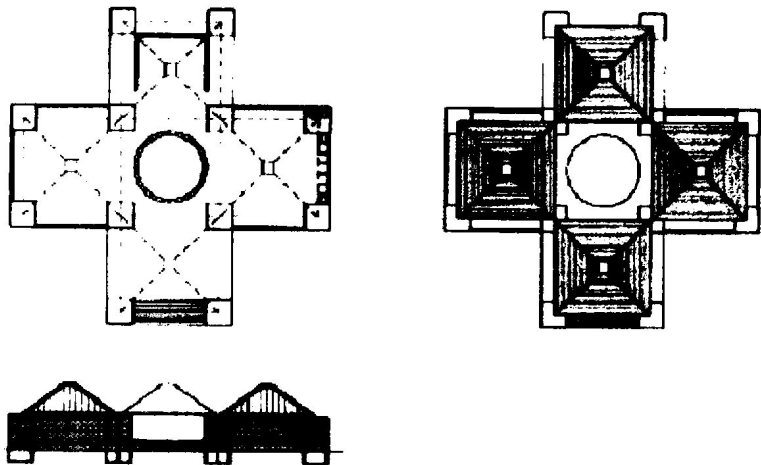


A “多米诺”单元结构



B 可能组合的透视

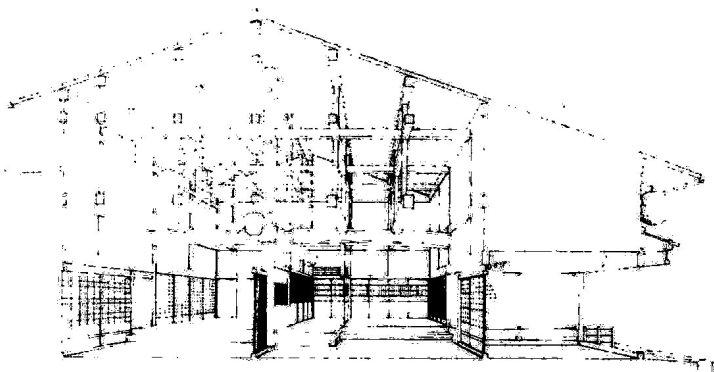
图1-4 路易斯·康设计的
屈灵顿游泳池更衣室



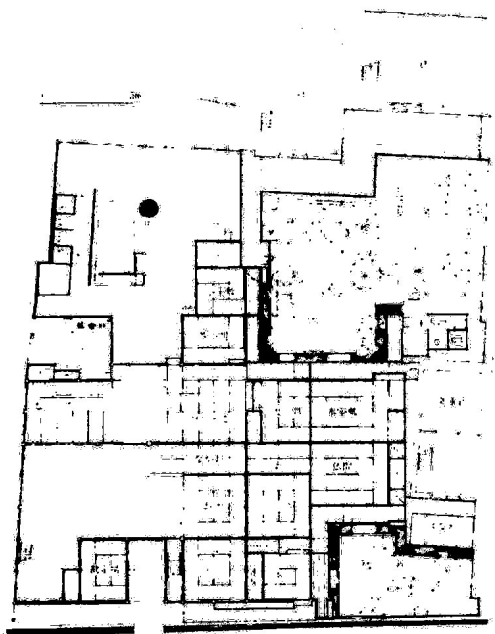
平面图 屋顶平图 剖面图

图1-6 典型的传统町家

A 吉岛家住宅 剖面图



B 吉岛家住宅 平面图



C 生方家住宅 全景



D 木原家住宅 全景