



珠江畔的鱼米乡

320.2
40

农业出版社

毛主席语录

社会主义社会是一个相当长的历史阶段。在社会主义这个历史阶段中，还存在着阶级、阶级矛盾和阶级斗争，存在着社会主义同资本主义两条道路的斗争，存在着资本主义复辟的危险性。要认识这种斗争的长期性和复杂性。要提高警惕。要进行社会主义教育。要正确理解和处理阶级矛盾和阶级斗争问题，正确区别和处理敌我矛盾和人民内部矛盾。不然的话，我们这样的社会主义国家，就会走向反面，就会变质，就会出现复辟。我们从现在起，必须年年讲，月月讲，天天讲，使我们对这个问题，有比较清醒的认识，有一条马克思列宁主义的路线。

珠江畔上鱼米乡

——广东省顺德县贯彻以粮为纲，全面发展的经验

丹刚 华坚

农业出版社出版 新华书店北京发行所发行
农业出版社印刷厂印刷

787×1092 毫米 32 开本 2.125 印张 4 插页 43 千字
1975 年 12 月第 1 版 1975 年 12 月北京第 1 次印刷
印数 1—24,000 册

统一书号 3144·121 定价 0.22 元

珠江畔上魚米乡

——广东省顺德县贯彻以粮为纲，全面发展的经验

丹刚 华坚

农业出版社



顺德县的领导干部把看书学习和调查研究结合起来，深入社、队与干部、社员研究贯彻执行党的方针、政策。



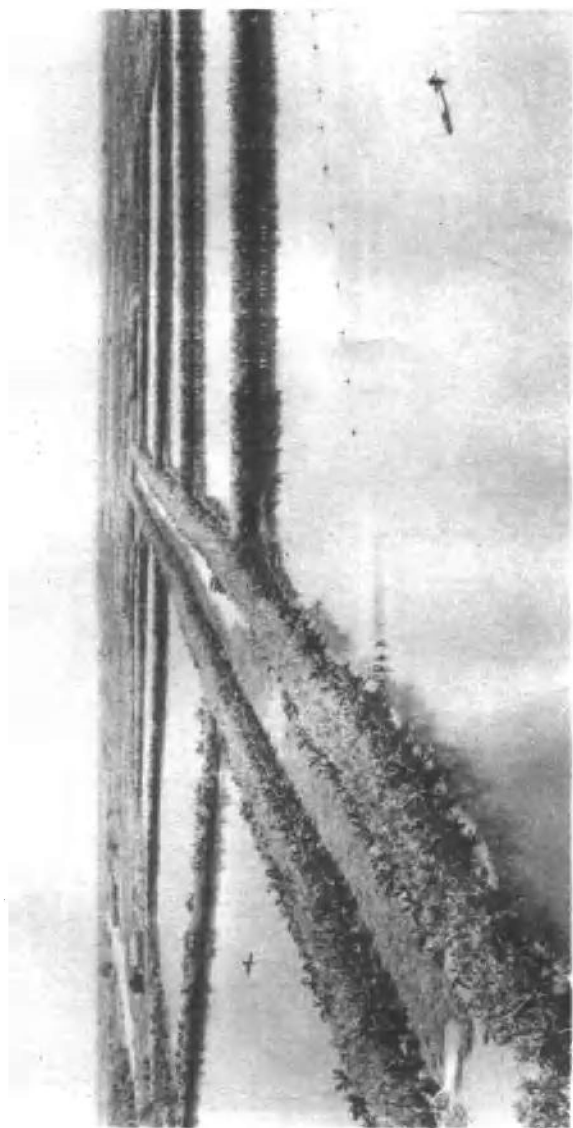
深入批林批孔，坚持社会主义方向，促进多种经营全面发展。



大干社会主义，不断改变生产条件。

顺德县干部群众，发扬大干、苦干精神，想大的，干大的，连片整治低产基塘。





顺德县淡水养鱼的池塘面积有二十四万多亩，经过近几年的整治，现已建成规格化高产稳产的鱼塘十五万亩。

种、养、找相结合，大搞鱼塘饲料



在塘边、河边种植太阳麻、象草等饲料作物。



养猪积肥，作鱼塘精饲。



到外地割青草喂鱼。

多种经营，互相促进，全面发展



鱼 肥



粮 丰 收



猪 多



茧 结 实



蔗 壮

科学养鱼，向生产的深度和广度进军。



目 录

引言	1
一、抓纲抓线 面貌大变	3
认真总结历史经验	3
坚持社会主义方向	8
胸怀全局 多作贡献	12
二、发扬大寨精神 大干社会主义	19
发展社会主义农业就要大干	19
大干精神 遍地开花	34
三、抓好塘鱼生产 鱼、蔗、茧、粮、猪互相促进	41
关键在于党委加强领导	41
种、养、找相结合 大搞塘鱼饲料	46
互相促进 全面发展	48
四、开展群众性的科学实验活动	52
打好科学技术这一仗	52
培养一支思想革命化的科技队伍	53
科学养鱼 科学种田	55

引 言

在广东省珠江三角洲的中部，有一个盛产塘鱼和甘蔗、蚕茧等经济作物的集中产区——顺德县。

这个县是珠江三角洲的冲积平原，土地肥沃，河流交错。全县分为十个农村人民公社、两个镇，一百八十七个大队，二千五百七十二个生产队，七十三万多人。共有淡水养鱼和农业耕地面积六十八万一千多亩，其中鱼塘二十四万八千六百四十七亩，占总耕地面积的百分之三十七，甘蔗地十七万四千七百亩，桑地七万七千八百二十二亩，水稻十四万三千八百亩，这个县每年为国家提供淡水鱼七十多万担，蔗糖二百万担，蚕茧二十多万担，此外，年产粮食（稻谷、小麦）二亿多斤。是一个鱼、蔗、茧、粮、猪全面发展的鱼米之乡。

顺德县的农民，从事淡水养鱼，栽桑育蚕，种植甘蔗，已有悠久历史。但在解放前，由于帝国主义的侵略和掠夺，以及反动统治阶级的残酷剥削，这里的塘鱼生产和各项经济作物生产都遭到严重的破坏。

解放以后，党和政府制订了各项经济作物生产计划和产品收购政策，使这个县的淡水鱼和各项经济作物生产得到了恢复和发展，成为广东省淡水鱼生产基地和蔗糖、蚕丝的主要产地。经过伟大的无产阶级文化大革命，顺德县人民沿着毛主席的革命路线，深入开展农业学大寨的群众运动，坚持

党的基本路线，狠抓阶级斗争和路线斗争，不断清除刘少奇、林彪的反革命修正主义的流毒，批判资本主义倾向，坚持按国家计划生产，正确贯彻执行“以粮为纲，全面发展”的方针。他们在大寨的革命精神鼓舞下，坚持自力更生，大干苦干，近几年来，全县疏浚了二十多条，长达一百五十多公里的主要排灌河道；奋战了六个冬春，把五万二千八百八十亩小塘、浅水塘改造成为规格化的大鱼塘，并平整了十一万六千三百四十亩高旱低产地；他们还远征珠江口，围海造田扩大了耕地面积一万五千多亩，从而大大改变了这个县发展生产的条件，加快了塘鱼生产和各项经济作物生产发展的步伐。一九七〇年，这个县取得了塘鱼、甘蔗、蚕茧、粮食、养猪的全面增产；一九七一年到一九七四年，又连续取得了四年的丰收，而且塘鱼、蚕茧、粮食、养猪等项生产的跃进幅度都超过了解放以来历史最高纪录；一九七四年，全县塘鱼平均亩产达三百六十四斤，比一九六九年增长百分之十四；甘蔗亩产一万零四百斤，增长百分之三十四；亩桑产茧二百六十七斤，增长百分之四十二；粮食亩产一千四百九十一斤，增长百分之二十二；猪总饲养量四十二万六千三百头，增长百分之三十七。

顺德县在农业学大寨运动中所发生的深刻变化，在农业生产上取得了可喜的成就，是无产阶级文化大革命和批林批孔的丰硕成果，是毛主席无产阶级革命路线的伟大胜利。

一、抓纲抓线 面貌大变

一九六四年以来，顺德县的广大干部、群众，积极响应毛主席“农业学大寨”的伟大号召，特别是一九七〇年以后，全县农业学大寨的群众运动蓬勃开展，取得了显著的成效。但是，一九七〇年以前的六年，顺德县学大寨的步子迈得不快，面貌改变不大，各项生产虽然逐年有所增产，但幅度小，而且不稳定。塘鱼生产不上不下，连续几年都是在三百斤以下。甘蔗生产忽上忽下，产量年增年减。蚕茧和粮食生产增长幅度也不大。这几年，全县鱼、蔗、茧、粮、猪五大生产没有一年取得过全面增产。而一九七〇年《人民日报》发表《农业学大寨》社论以后，顺德县的学大寨运动掀起了一个新的高潮，出现了一个新的飞跃，从人的思想、土地条件到各项生产的产量，都有很大的改变和提高。

前后都是学大寨，为什么效果不一样？这里的群众和干部，通过总结历史经验和最近这几年的革命斗争实践，深刻地体会到：学大寨要学根本，面貌变不变，根本在路线。

认真总结历史经验

《农业学大寨》的社论，向顺德县革委会提出一个尖锐的问题：为什么顺德县学大寨不能大变？针对这个问题，县革委会一方面组织全县干部和群众学习社论，对照先进找差

距；一方面下去调查研究，到基层寻找问题的答案。他们在调查的过程中，有两个大队的情况，使他们受到很大的启发。

一个是桂洲公社的红旗大队。在一九六八年以前，这个大队曾经是县里学大寨的一个先进单位。但一九六九年，在刘少奇、林彪一类骗子的反革命修正主义路线干扰下，这个队的干部，由于路线觉悟不高，一时分不清是非，辨不清方向，看不清路线，违反了现阶段农村人民公社的集体所有制经济，一般实行三级所有、队为基础，“各尽所能，按劳分配”的政策，挫伤了干部、社员的生产积极性。那时，队里的阶级敌人也趁机活动，破坏集体经济的发展，拉拢一些干部、社员去搞投机买卖，偏离了社会主义方向。这个队就这样连续两年，各项生产都停滞不前。

另一个是勐流公社的南水大队。六年来，他们学大寨，首先是坚持政治挂帅，思想领先的原则，大队党支部，遵照毛主席关于路线问题“必须年年讲，月月讲，天天讲”的教导，紧密结合三大革命斗争实际，对干部、社员经常地进行思想和政治路线方面的教育。他们采用本地解放前后新旧社会的对比，教育社员坚定不移地走社会主义道路；经常分析农村两个阶级、两条道路斗争的动向，及时打击阶级敌人的破坏活动；抓住资本主义自发倾向的苗头，及时进行教育和制止。使全大队的绝大多数社员，都为建设社会主义而积极劳动。每年冬天，他们都坚持大搞农田基本建设，把过去遗留下来的小、浅鱼塘和高旱的低产地进行彻底整治，各项生产取得了连续六年增产，产品全部交售给国家，不搞邪门歪道。