

韩祖德 陈星火 李燕萍 朱鹤翔 编著

第二版

# 阶梯电脑

## 第四级

(WINDOWS 95  
及WORD 97)



阶梯电脑

第四级

第二版

633.67  
15

化学工业出版社

# 阶梯电脑

## 第四级

(WINDOWS 95 及 WORD 97)

第二版

韩祖德 陈星火 编著  
李燕萍 朱鹤翔

化学工业出版社

·北京·

(京) 新登字 039 号

图书在版编目(CIP)数据

阶梯电脑.第四级/韩祖德等编.—2版.—北京:  
化学工业出版社,2000.1  
ISBN 7-5025-2723-0

I.阶… II.韩… III.①窗口软件,Windows 95  
②文字处理系统,Word 95 IV.TP316.7

中国版本图书馆 CIP 数据核字(2000)第 01198 号

---

阶 梯 电 脑  
第 四 级  
(WINDOWS 95 及 WORD 97)

第 二 版

韩祖德 陈星火 编著  
李燕萍 朱鹤翔

责任编辑:黄志学

责任校对:陈 静

封面设计:揭立新

\*

化学工业出版社出版发行

(北京市朝阳区惠新里 3 号 邮政编码 100029)

<http://www.cip.com.cn>

\*

新华书店北京发行所经销

北京市密云云浩印制厂印刷

北京市同文印刷厂装订

开本 787×1092 毫米 1/16 印张 11 $\frac{1}{4}$  字数 177 千字

2000 年 1 月第 1 版 2000 年 1 月北京第 1 次印刷

印 数: 1—5000

ISBN 7-5025-2723-0/TP·256

定 价: 16.00 元

---

版权所有 违者必究

该书如有缺页、倒页、脱页者,本社发行部负责退换

## 前 言

我们生活在一个充满信息的时代，电脑的应用水平是信息社会的重要标志之一。今天，世界的各个角落里到处都可以看到电脑，社会的各行各业都在使用电脑。到了 21 世纪，电脑更是一种人人都必须掌握的现代化的信息处理工具。面对信息时代的挑战，许多人都已经意识到，电脑不学不成。许多家庭和學校都添置了电脑设备，可是，电脑从何学起呢？

电脑毕竟不像电视、录音机、录像机那样：功能单一、操作简单。电脑的功能非常强大，但要学习的东西也很多。像键盘操作、磁盘操作、DOS、WINDOWS、软件、硬件、汉字输入、文字处理、计算机语言、多媒体等专门名词就能说出一大堆。到底应该从哪里学起呢？应该先学什么？再学什么？哪些知识应该必须掌握？哪些知识只要知道了就行？……

其实，我们学习任何新知识，都有一个从不会到会的过程，好比我们上楼梯，要一级一级地往上走。俗话说：“万丈高楼平地起”，电脑知识的积累也要从最基本的地方学起。

《阶梯电脑》丛书参照国家教委制定的《中小学计算机教学指导纲要》的精神，按照由浅入深、循序渐进的教学方法，用浅显易懂的语言，配上生动有趣的插图，讲解电脑的基础知识和基本操作，讲解磁盘操作系统、计算机语言、WINDOWS 以及常用应用软件的使用方法。全书语言流畅、图文并茂、通俗易懂，特别适合少年儿童和电脑初学者阅读。

考虑到计算机技术的发展，我们对全套丛书进行了重新修订，修订后每册的内容调整如下：

第一级：计算机基础知识与基本操作

第二级：LOGO 语言入门

第三级：WINDOWS 3.2 及 WORD 6.0

第四级：WINDOWS 95 及 WORD 97

“良好的开端是成功的一半”。在第四级书中，我们要教给你 Windows 95 的基本知识和操作方法，然后，你还要学会用 Word 97 编辑文档，使你真正掌握编辑文档的方法。学完了这本书以后，你已经掌握了计算机的基本操作方法，为以后迈向更高一级台阶打下了良好的基础。这时你会惊喜地发现，电脑

原来并不神秘，电脑知识并不难学。到那时，你已经迈进了电脑知识的殿堂，可以在里面自由地驰骋了。记住：千里之行，从零起步，打好基础，循序渐进，持之以恒，逐步提高。

将来的社会是一个电脑得到广泛应用的社会，不懂电脑知识的人、不会操作电脑处理信息的人将会成为新一代的“文盲”。因此，青少年朋友们，赶快来学电脑、用电脑吧。《阶梯电脑》丛书将是你的良师益友。

本套丛书的几位主要作者都是多年从事计算机教育的老师。有丰富的教学经验，并出版过多本计算机教育的书籍。这套丛书已出版多年，深受广大读者的欢迎。由于计算机技术的发展速度日新月异，为了跟上时代的步伐，我们在化学工业出版社的大力支持下，对这套丛书做了全面的修订再版工作，相信它将以全新的面貌与读者见面。

参加本套丛书编写和修订工作的还有金秉惠、衷华、杜晓宇、王存浩等。全书最后由陈星火审定。

作 者

1999年10月于北京

# 上篇 Windows 95

## 第一课 Windows 95 入门

Windows 是一个英文单词，它的含义是“窗口”。那么电脑中的 Windows 究竟是什么？下面我们就来介绍它。

### 一、Windows 与 DOS 的区别

我们知道 DOS 是电脑的管家，它可以把键盘输入的命令翻译成电脑认识的语言，并指挥电脑完成我们要求的任务。但用 DOS 操作电脑，必须从键盘输入命令，要求操作者记住大量的命令和参数，使人感到很不方便。

针对 DOS 的缺点，人们设想能不能用图形在显示器上把操作命令列出来，让使用者选择。因此，就出现了新的电脑“管家”——Windows。Windows 运行时在屏幕上显示窗口，操作时选择窗口中的图标，就可以选择不同的操作命令，这样就大大方便了操作，人们也不必再去记忆一大堆 DOS 命令了。

Windows 也像 DOS 一样，有很多不同的版本。使用中文的用户大都用中文版的 Windows。最早出现的中文版本有 Windows 3.1 和 Windows 3.2，后来又出现了功能更强的 Windows 95 和 Windows 98，以后还将出现更新的版本。

本书要介绍的是中文版 Windows 95。

### 二、Windows 95 的特点

Windows 95 将操作系统、硬件规范、多媒体、网络通信及娱乐功能更紧密地结合在一起，其特点可概括如下：

- (1) Windows 95 是单用户多任务的操作系统，可以充分利用计算机系统的资源。
- (2) Windows 95 是 32 位的操作系统，可以提高运行的效率，可寻址 4GB 的内存。
- (3) 提供了图形化的操作界面，使操作简单易学。
- (4) 支持硬件“即插即用”，可自动识别许多硬件设备，并自动安装驱动程序。

- (5) 支持超过 8 个字符的长文件名，且在文件名中可以使用空格。
- (6) 带有拨号网络系统，可以建立与 Internet 国际互联网的连接。
- (7) 提供了更多的应用程序和系统维护程序。

### 三、Windows 95 的运行环境

要运行 Windows 95 必须满足一定条件。随着软件功能的增强，往往会对硬件和软件系统提出更高的要求。

运行 Windows 95 要求计算机至少拥有 80486DX 以上档次的 CPU、4MB 以上的内存、40MB 以上剩余硬盘空间、3.5 英寸软磁盘或 CD-ROM 驱动器、标准 VGA 或更高分辨率的显示器、键盘及鼠标。

以上只是运行 Windows 95 所需的最低硬件要求，在实际使用中往往要选择 Pentium 为 CPU 的计算机，内存最好为 16MB 以上。因为低配置的计算机虽然可以运行 Windows 95，但速度很慢，会大大影响工作的效率。如果我们要使用 Internet 互联网功能，还必须配置一台调制解调器。

### 四、Windows 95 的安装

计算机生产厂商提供给用户的计算机，一般都已经安装了 Windows 操作系统。但在计算机的使用过程中，因为人为或环境造成的故障，会破坏操作系统。在这种情况下，就必须重新安装。

Windows 95 遭到破坏后，可用启动软盘启动计算机，然后用 Windows 95 安装盘（一般是光盘）重新安装。如果光盘驱动器无效，应先安装光盘驱动器的驱动程序（安装方法在产品说明中有详细介绍）。运行光盘上的“setup.exe”安装文件，然后按屏幕提示操作。

### 五、Windows 95 的启动

启动 Windows 95 只要开机即可。开机后先出现 Windows 95 启动画面，当屏幕上出现 Windows 95 桌面（见图 1-1）时，表明启动成功。

启动 Windows 95 有以下两种方式。

#### 1. 开机直接启动

打开计算机电源即可直接启动进入 Windows 95，过程如下：

打开电源→计算机硬件自检→装入 Windows 95 操作系统→显示 Windows 95 桌面

#### 2. 使用启动菜单启动

打开计算机电源，当出现“Starting Windows 95…”提示信息时，立即按 F8 键，进入如下所示的启动菜单：

## Microsoft Windows 95 Startup Menu

1. Normal
2. Logged ( \ BOOTLOG.TXT)
3. Safe mode
4. Step-by-step confirmation
5. Command prompt only
6. Safe mode command only
7. Previous version of DOS

Enter a Choice: 1

第 1 选项按照正常方式启动 Windows 95。第 5 选项进入 Windows 95 下的 DOS 7.0 系统。第 7 选项直接进入 DOS 系统 (MS-DOS 6.22 或以前版本)。

另外也可在出现“Starting Windows 95…”提示信息时按 F4 键，直接进入 DOS 系统。

安装后第一次启动 Windows 95 时，屏幕上会出现“欢迎”对话框，如果不想下次启动时出现这个对话框，可单击下边“下一次启动 Windows 时显示这一屏”选项左边的方框，使框中的“√”标志消失，再单击对话框的“关闭”按钮，关闭这个对话框，此时屏幕显示出图 1-1 所示的桌面窗口。

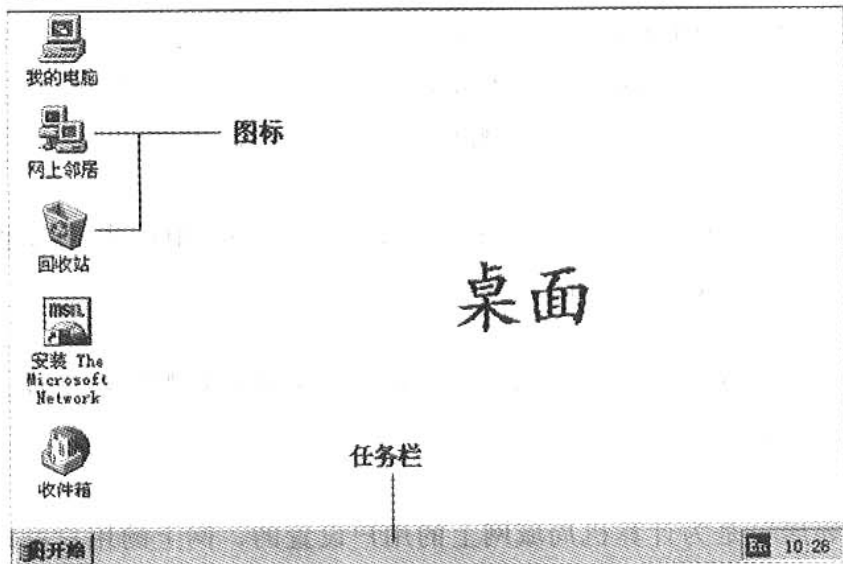


图 1-1 Windows 95 的桌面

## 六、Windows 95 的桌面

Windows 95 启动成功后，整个屏幕叫“桌面”。桌面由“任务栏”及屏幕上的“图标”组成。

### 1. 任务栏



任务栏是一个长条框，一般位于桌面的底部。它由左边的“开始”按钮，中间的空白区和右边的布告区组成。它用于启动应用程序、切换应用程序窗口及设置操作环境。

### (1) “开始”按钮

“开始”按钮是一个最常用的操作按钮，打开按钮将展现出一个级联菜单，通过它可以实现 Windows 95 中几乎所有的操作，启动应用程序、操作文件、关闭系统等各项操作往往都经过它来完成。

### (2) 空白区

任务栏上的空白区可以显示窗口按钮。当启动一个应用程序后，Windows 95 就会在空白区添加该应用程序的窗口按钮，空白区可以显示多个按钮，表明此时内存同时打开了多个窗口。打开一个按钮，其对应的窗口在前台运行（在桌面上显示）。使用者通过按钮的选择，可以实现应用程序之间窗口的切换。当一个应用程序被关闭后，任务栏中的对应按钮将消失。

### (3) 布告区

布告区中一般有扬声器图标、输入法图标及时间显示等，当你执行打印时，还会出现打印图标。

## 2. 图标

桌面上的每一个图标都代表一个应用程序，该应用程序虽然存储在外存，但已经建立了快捷方式，图 1-1 是 Windows 95 的一个典型桌面，它上面有三个图标。根据需要可在桌面上添加或删除其他应用程序的图标。

### (1) 我的电脑

“我的电脑”用于显示计算机的资源，Windows 95 中的资源包括文件夹（目录）、文件和计算机上安装的外部设备。

### (2) 回收站

“回收站”是在硬盘上开辟的一片区域，用来存放被删除的文件，一旦文件删除错了，可以从回收站恢复。

### (3) 网上邻居

“网上邻居”是为计算机局域网上的用户设置的，网上的用户可以利用它与其他联在网上的计算机联系。

## 3. “开始”菜单中的选项

移动鼠标将鼠标指针移到“开始”按钮上，单击鼠标左键即可打开“开始”菜单。菜单中有多个选项，选择不同的选项可以进行不同的操作。一个选项右边如果带有三角标记，表示这一选项下面还有下一级子菜单（称为“级联菜单”），我们可以继续打开子菜单选择其中的各项功能。下面介绍“开始”菜

单中的各选项。

### (1) “程序”选项

这是一个带有级联菜单的选项，当我们把鼠标的光标移到该选项所在行的时候，就会自动打开下一级菜单。如果我们要在下级菜单中选定的话，应当水平移动鼠标，把鼠标指针移到下一级菜单中，然后上下移动鼠标指针选定下级菜单中的选项。当看到右边没有黑色三角的选项时，说明该选项为命令选项，用鼠标单击该选项就可以执行这个选项所代表的命令。图 1-2 是选定“写字板”应用程序的级联菜单操作示意。

### (2) “文档”选项

文档选项也带有一个级联菜单，该级联菜单可以显示以前操作打开过的文档文件，一般为应用程序的说明文件或编辑的文档文件。打开文档级联菜单的方法与打开程序级联菜单相同。单击一个文档文件即可打开该文件进行编辑或浏览。

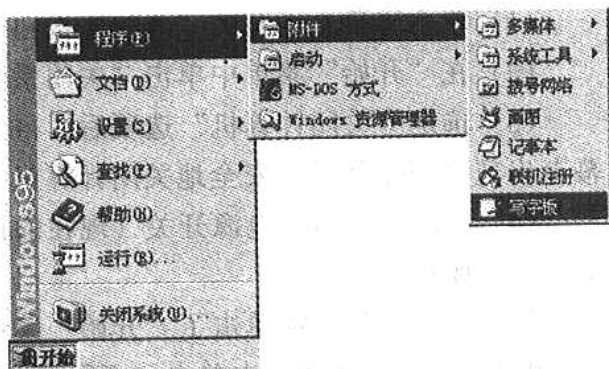


图 1-2 级联菜单操作示意

### (3) “设置”选项

“设置”选项也是一个带有级联菜单的选项，其下级子菜单中包括“控制面板”、“打印机”和“任务栏”三个选项。“控制面板”及“任务栏”主要用于对计算机的操作环境进行设置；“打印机”选项则用于安装和设置打印机。

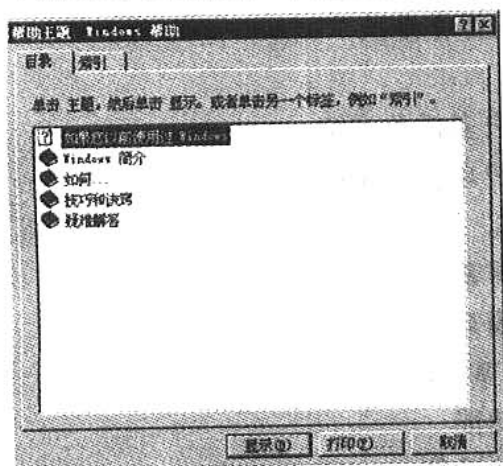


图 1-3 帮助窗口

### (4) “查找”选项

“查找”选项的级联菜单用来查找文件及文件夹。如果计算机连接到网上，还可以用于查找网上的其他计算机。

### (5) “帮助”选项

Windows 95 中帮助系统，使用了更加方便的目录式结构，当用户打开帮助系统时，看到的内容很像一本书（如图 1-3 所示），里面分章和节，可以像目录一样逐级打开。

### (6) “运行”选项

“运行”选项用于运行应用程序。该选项后带有省略号“...”，表示单击该选项后会打开一个对话框，要求我们在对话框中输入一些参数，以便正确运

行应用程序。

### (7) “关闭系统”选项

该选项用来退出 Windows 95，并关闭计算机，单击该选项可打开一个对话框，在该对话框中，可以选定关机，也可以选定重新启动计算机或进入 DOS 系统。

## 七、退出 Windows 95

退出 Windows 95 可以按如下步骤操作：

(1) 单击屏幕左下角的“开始”按钮，打开“开始”选定菜单。

(2) 在“开始”菜单中单击“关闭系统”选项，打开“关闭 Windows”。

(3) 选定“关闭计算机”选项后，再单击对话框中的“是”命令按钮，屏幕上出现“现在您可以安全地关闭计算机了。”提示信息。

(4) 关闭计算机的电源开关（现在的计算机大都有自动关机功能，计算机自动关闭电源）。

如果因为操作错误单击了“开始”菜单中的“关闭计算机”选项，可以在“关闭 Windows”对话框中单击“否”命令按钮，取消错误的操作。

## 八、练习

### 1. 选择题

(1) Windows 95 是\_\_\_\_\_。

- A) 16 位的操作系统                      B) 32 位的操作系统  
C) 4 位的操作系统                        D) 8 位的操作系统

(2) Windows 95 操作系统是\_\_\_\_\_。

- A) 单用户单任务系统                    B) 单用户多任务系统  
C) 多用户多任务系统                    D) 多用户单任务系统

(3) Windows 95 的“桌面”指\_\_\_\_\_。

- A) 图标和任务栏                        B) 整个屏幕  
C) 某个窗口                                D) 活动窗口

(4) Windows 95 的“开始”菜单包括了 Windows 95 系统的哪些功能？

- A) 很小一部分功能                      B) 全部功能  
C) 大部分功能                            D) 初始化功能

(5) Windows 95 的“任务栏”上内容为\_\_\_\_\_。

- A) 当前窗口的图标                      B) 已启动并正在执行的程序名  
C) 所有已打开的窗口图标              D) 已经打开的文件名

(6) Windows 95 的“任务栏”\_\_\_\_\_。

- A) 只能位于桌面最下方      B) 可以位于桌面的其他位置  
C) 可以位于桌面中央      D) 可以位于桌面任何位置

## 2. 操作题

(1) 打开电源开关，启动 Windows 95，观察并熟悉 Windows 95 的桌面。在桌面上确认“我的电脑”、“回收站”、“网上邻居”等图标的位置。熟悉“任务栏”及“开始”按钮的位置。

(2) 在教师指导下，用鼠标打开“开始”菜单，然后在菜单中移动鼠标指针，观察菜单及级联菜单中的各个选项。

(3) 在教师指导下，打开“我的电脑”窗口，观察窗口中的资源。

(4) 从“开始”菜单，退出 Windows 95，并关闭计算机。

## 第二课 Windows 95 的基本操作

### 一、键盘和鼠标的操作

Windows 95 操作的一大特点，是大量地使用鼠标。虽然 Windows 95 也可以使用键盘操作，但键盘往往不如鼠标方便。下面介绍一些基本的操作方法。

#### 1. 键盘操作

用键盘不但可以输入文字，也可以输入操作命令。用键盘输入操作命令一般不如用鼠标方便，但输入文字用键盘更加快速。

当输入文字的文本光标出现时，就可以用键盘输入字符或汉字；按“Alt”键可以选中一个菜单项（菜单项高亮显示），Alt 键还可以与其他键配合打开菜单或执行某项操作；用光标编辑键“↑”、“↓”、“→”、“←”可以改变菜单选项；按回车键（Enter 键）可以确认选定的内容；用 Tab 键和 Shift 键可以选择不同的窗口和对话框选项。

#### 2. 鼠标操作

在图形界面下操作，使用鼠标往往要比使用键盘方便快速。用鼠标的操作方法一般是将鼠标指针移到要操作的图标或对象上，然后单击或双击鼠标按钮完成相应的操作。使用鼠标的操作方法有以下几种：

##### (1) 移动指针

Windows 系统启动以后，在桌面上会看到一个空心的箭头，这个箭头就是鼠标指针，在平面上移动鼠标时，鼠标指针会随之移动。

移动指针的目的是将指针移到要操作的对象上（图标、文件或文件夹等），以便对其进行相应的操作。

##### (2) 单击

单击指快速按一下鼠标按钮，然后松开。单击一般指单击左键。单击右键时要指明“单击右键”。

单击都是与要操作的对象相联系的，实际操作中应先将鼠标指针移动到要操作的对象上，然后单击鼠标完成相应的操作。

在 Windows 95 环境下，单击左键一般用于选定某个要操作的对象，单击右键一般用于打开快捷菜单，选择某一操作命令。

##### (3) 双击

双击指快速连续的两次单击。在 Windows 95 环境下，双击都是指双击鼠标左键。双击也是与操作对象相联系的，操作时应先将鼠标指针移到要操作的对象上，然后双击鼠标。

双击一般用于启动或打开文件。

#### (4) 拖动

拖动是指将鼠标指针移到对象上，按住鼠标左键不放，同时移动鼠标将对象移动到其他的位置，然后松开鼠标按钮。拖动操作往往用于文件的复制及移动。

#### (5) 选定

选定是指将鼠标指针移到要操作的对象上，然后单击鼠标使该对象呈高亮显示，这时该对象称为“被选定”。在对一个对象（文件或快捷方式等）操作前，往往要先选定该对象。

有时需要同时操作多个对象（如将多个文件同时复制），这时就需要同时选定多个对象，选定多个对象有两种方法。我们可以按住 Ctrl 键不放，然后依次单击要选定的对象；如果要选定连续的多个对象，可以先选定第一个对象，然后按住 Shift 键，再单击最后一个对象。被选定的对象都呈高亮显示。

## 二、任务栏的操作

### 1. 移动任务栏

任务栏一般位于桌面的底部，我们可以根据需要用鼠标拖动的方法将它移动到桌面的左边或右边，也可以将它移动到桌面的上边。

### 2. 设置任务栏

设置任务栏的目的主要是改变任务栏的外观。单击“开始”按钮，在打开的“开始”菜单中选定“设置”，然后在设置级联菜单中单击“任务栏”选项，打开图 2-1 所示的任务栏属性对话框。

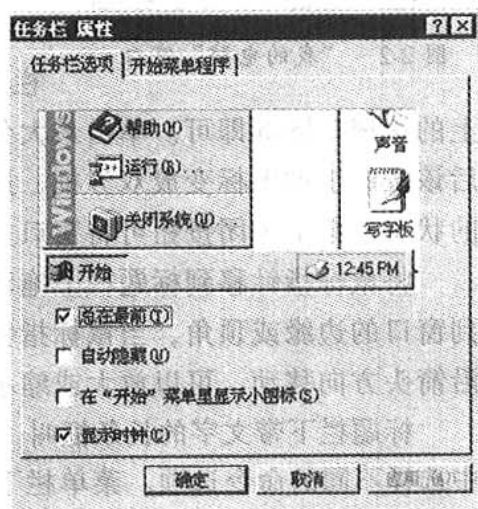


图 2-1 任务栏属性对话框

在图 2-1 的对话框中单击“任务栏选项”标签（在默认状态下选中该标签），打开该选项对话框，对话框中有下列四个复选框选项：

- |        |                          |
|--------|--------------------------|
| 始终在最前面 | 任务栏总显示在窗口的前面。            |
| 自动隐藏   | 只有将鼠标指针移到任务栏的位置时，任务栏才出现。 |

在“开始”菜单里显示小图标      在开始菜单中显示小图标。  
 显示时钟      在任务栏上显示时钟。  
 单击相应的复选框，使框中出现“√”选中标志，即可选中该选项。

### 三、窗口的操作

在 Windows 95 环境下，执行操作命令或运行应用程序都要打开窗口。下面我们通过例子来认识窗口。

在桌面双击“我的电脑”图标（或单击该图标再按回车键），打开如图 2-2 所示的窗口。



图 2-2 “我的电脑”窗口

该窗口中列出了计算机中的全部资源，包括各个驱动器、控制面板和打印机。双击这些代表资源的图标，就可以打开相应的窗口，对这些资源进行操作。

窗口最上方的深色长条框叫“标题栏”，标题栏标有窗口的名称（本例中为“我的电脑”）。标题栏最右端三个标有“\_”、“□”和“×”的按钮分别称为“最小化按钮”、“最大化按钮”和“关闭按钮”，用来改变窗口的大小。

单击最小化按钮可将窗口缩小并附在任务栏上，如要再次打开该窗口，只要单击任务栏上的该窗口图标即可。单击最大化按钮可将窗口放大到整个屏幕，窗口最大化后该按钮上的图标变成双方框，这时再单击该按钮会将窗口还原到最大化以前的状态。单击关闭按钮可将窗口关闭，同时退出相应的应用程序。

将鼠标指针移到标题栏上拖动鼠标，可以移动窗口的位置。将鼠标指针移到窗口的边缘或顶角，当鼠标指针变成指向相反方向的两个箭头时，拖动鼠标沿箭头方向移动，可以放大或缩小窗口。

标题栏下带文字的长条框叫“菜单栏”，操作者可用此打开不同的菜单，从中选择不同的命令选项。菜单栏下面是窗口工作区，用于显示应用程序的操作信息，对于本例的窗口，工作区显示了电脑的所有资源。以上是窗口的常见组成部分，除了上面介绍的以外，有些应用程序的窗口还可能还有其他组成部分。

### 四、菜单的操作

用鼠标单击菜单栏上任一选项，都可以打开一个菜单。菜单列出了可供选择的操作命令或设置选项。



在我的电脑窗口单击菜单栏上的“文件”，即可打开“文件”菜单（如图 2-3 所示）。菜单中的选项均为菜单命令，其中呈灰暗色显示的选项，表示目前该选项无效。菜单中的“▶”表示该选项有下级菜单；选项后的省略号“...”表示单击后会出现对话框，菜单中的横线表示分组符，要执行菜单中的命令，单击相应的命令选项即可。

有些菜单选项是操作环境设置选项，不是命令。单击这些选项后左边会出现选中标志“✓”，表示该选项有效。再单击该选项则标志消失，表示该选项无效。



图 2-3 菜单之一

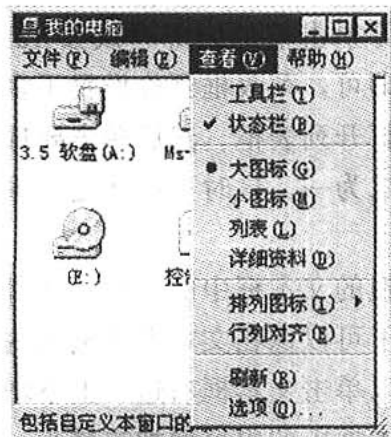


图 2-4 菜单之二

## 五、对话框的操作

当我们单击菜单中后边带省略号“...”的命令选项后，屏幕上会出现对话框，这是因为该命令在执行前还要求我们输入或选择一些参数才能执行。对话框就是供我们选择参数的地方。

对话框的外观与窗口十分类似，但与窗口不同的是，对话框的大小是不能改变的。对话框可以像窗口一样移动和关闭，确认对话框中输入的内容可以单击对话框中的“确定”按钮，完成菜单命令的操作；如果取消对话框中输入的内容，可单击“取消”或单击右上角的关闭按钮关闭对话框。

左边带有标志“●”的选项也是环境设置选项，选定该选项后左边就会出现这个标志（如图 2-4 所示），但要取消该选项，应选择其他选项。

有的菜单选项右边带有字母或快捷键，如“文件”菜单中的字母“(O)”、“编辑”菜单中的快捷键“Ctrl + A”等（如图 2-5 所示），在括号中的字母表示打开菜单后可以按该字母键执行该选项所代表的操作，而快捷键表示菜单没有打开时，可以用该快捷键执行该选项所代表的操作，它们的操作结果与用鼠标单击该选项是一样的。

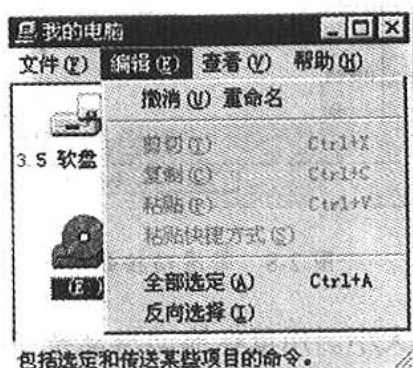


图 2-5 菜单之三



框。有些对话框带有标签，单击标签即可打开相应的对话框。

对话框中的部件很多，一般对话框中的部件有以下几种：

### 1. 输入框

输入框分为文本框、列表框（见图 2-6）和带增减按钮的文本框（见图 2-7）三种，输入框用来输入参数，以便确定命令的结果。

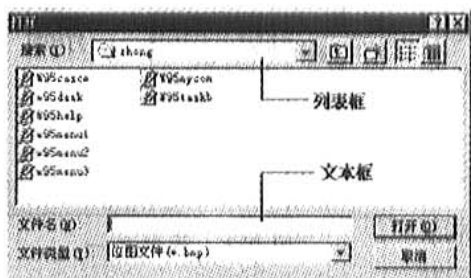


图 2-6 带文本框和列表框的对话框

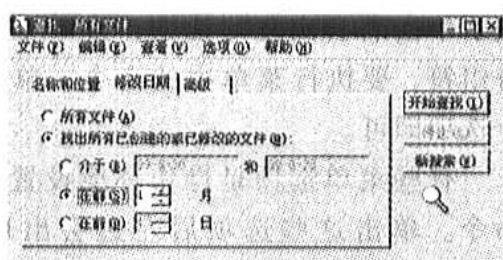


图 2-7 带增减按钮文本框的对话框

要在文本框中输入文本内容（文字或数字），可单击框的内部（或按 Tab 键）将文本光标移动到文本框内，然后从键盘输入即可。列表框预先设置了多个选项，操作时单击列表框右边的箭头按钮，即可打开列表框，然后单击要选择的选项即可完成操作。文本框和列表框也可以合二为一，这时可以从键盘输入新内容，也可以在列表框中选取预定内容。

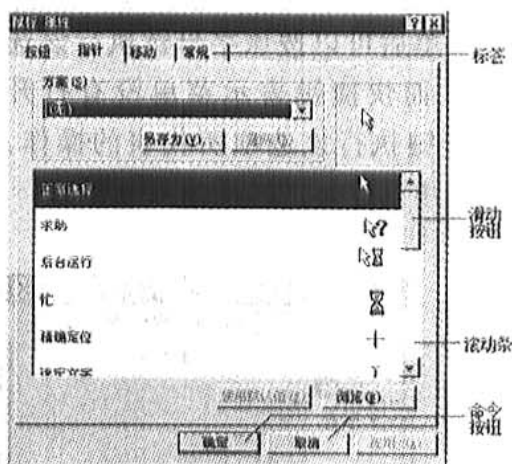


图 2-8 带滑动按钮的对话框

带增减按钮的文本框中的内容一般都是数字，它除了可以像在文本框中输入内容以外，也可以单击文本框右边的上下增减按钮，将文本框中的内容增加或减小一个单位，以增减输入的数值。

### 2. 按钮和标签

对话框中的长方形方框称为命令按钮（如图 2-8 所示），单击命令按钮表示确认对话框中各项参数的选择，并执行相应的操作。

对话框中还可能有滑动按钮（如图 2-8 所示），一般用于调节速度快慢或音量大小。用鼠标拖动滑动按钮即可进行调节。列表框中的滚动条上也有滑动按钮。除了拖动滑动按钮操作以外，还可以单击滚动条滑动按钮的两端移动滑动按钮。