

中医入门丛书

中医眼科

张梅芳 编著

人民卫生出版社

中医入门丛书

中医眼科

张梅芳 编著

人民卫生出版社出版

(北京市崇文区东坛头条10号)

北京顺义北方印刷厂印刷

新华书店北京发行所发行

787×1092毫米32开本 4 $\frac{1}{4}$ 印张 102千字

1989年2月第1版 1989年2月第1版第1次印刷

印数：00,001—7,800

ISBN 7-117-00914-4/R·915 定价：2.05元

〔科技新书目182—146〕

出版者的话

中医学是中华民族五千年灿烂文化中的一颗璀璨的宝石。这门古老的医学为中华民族的生存、繁衍、昌盛和世界医学的发展作出了巨大的贡献。随着我国医药卫生事业的发展及党和国家对中医工作的日益重视，在“振兴中医”、“继承和发掘祖国医学宝贵遗产”的号召下，有志学习、研究中医药学的人越来越多。由于中医学是在特定历史条件下形成的科学，古朴源长，理论独特，文献繁多，流派纷杂，文字深奥，每令初学者感到茫无头绪，难以入门。为满足广大读者学习中医学的要求，普及中医知识，我们编辑出版了这套《中医入门丛书》，包括有中医基础理论、治法与方剂、中药的应用、内科、外科、妇科、儿科、针灸、眼科、耳鼻喉科等十个专辑，内容系统全面，说理深入浅出，文字通俗易懂，可以为广大读者的学习提供一些参考和帮助。

中国医药学是一个伟大的宝库，愿有更多的人们早日打开这座宝库的大门。

目 录

总 论

第一章 眼与整体的关系	1
第一节 眼与脏腑的关系	1
第二节 眼与经络的关系	2
第三节 五轮学说概述	2
第四节 眼与精、气、神、血、津液的关系	7
第二章 病因病机	9
第一节 病因	9
第二节 病机	12
第三章 眼病的治法和眼科常用药物	15
第一节 眼病的治法	15
第二节 眼科常用药物	22

各 论

第一章 眼科常见症状辨证论治	28
第一节 外障疾患常见症状辨证论治	28
目痒	28
红肿	29
疼痛	31
眵泪	33
羞明	34

目涩·····	35
翳膜·····	36
第二节 内障疾患常见症状辨证论治·····	37
晶状体疾患常见症状辨证论治·····	37
玻璃体疾患常见症状辨证论治·····	38
视网膜血管疾患常见症状辨证论治·····	39
视神经疾患常见症状辨证论治·····	40
视网膜疾患常见症状辨证论治·····	42
第二章 眼科常见疾病辨证论治·····	46
第一节 肉轮疾病·····	46
风赤疮痍·····	46
睑弦赤烂·····	48
针眼·····	50
胞睑肿核·····	53
上胞下垂·····	55
椒疮·····	57
第二节 血轮疾病·····	61
流泪症·····	61
眦漏症·····	64
第三节 气轮疾病·····	66
天行赤眼·····	66
白睛涩痛·····	70
金疳、风轮赤豆·····	72
火疳·····	75
胬肉攀睛·····	77
第四节 风轮疾病·····	80
聚星障·····	80

花翳白陷、凝脂翳	83
疳积上目	87
冰瑕翳、云翳	91
第五节 水轮疾病	94
瞳神缩小、瞳神干缺	94
圆翳内障	97
云雾移睛	103
视瞻易色	106
高风雀目	108
暴盲	111
绿风内障、青风内障	120
青盲	126
第六节 其他疾病	128
异物入目	128
撞击伤目	130
电光性眼炎	132
化学性眼外伤(酸、碱腐蚀伤)	134
能远怯近	136
能近怯远	138
附: 中西医眼部名称及眼科病症名称对照表	142

总 论

第一章 眼与整体的关系

眼为人体视觉器官，与脏腑经络有密切的联系。它是由五脏六腑先天之精气升腾结聚而成，其所以能发挥正常的视物功能，是脏腑后天之精气，通过经络的运行转输上注于目的缘故。精、气、血、津液是维持人体正常功能的物质基础，也是濡养眼目，维持视物功能不可缺少的物质。因此，眼与精、气、血、津液的关系，如同脏腑经络一样，是十分密切的。眼病发生时，除见眼局部症状外，往往还有全身证候出现。所以学习研究中医眼科，必须明确眼与脏腑、经络及精、气、神、血、津液的关系。

第一节 眼与脏腑的关系

《灵枢·大惑论》说：“五脏六腑之精气，皆上注于目而为之精。”这就明确地指出，眼与脏腑在眼的形成及其在生理上，有着密切的关系。精气是人体活动的主要因素，眼是人体的视觉器官，因此，眼也是依赖精气的充养，才能发挥其正常视物功能。《素问·上古天真论》说：“肾者主水，受五脏六腑之精而藏之。”所以肾精充足者，方能目视精明，因而眼的视物功能正常与否，与肾有着密切的关系。目为肝窍，《灵枢·脉度》说：“肝气通于目，肝和则目能辨五色矣。”所以肝血畅旺，肝气条达，则眼不至昏花，而发挥其辨色功能。《灵枢·大惑论》说：“目者，心之使也。”眼的正常视物功能，

受心神支配，因此心神在目，则可明视万物。心主血脉，“诸脉者，皆属于目。”所以目亦须受心血供养以维持视觉，因而眼与心息息相关。脾为后天之本，生化之源，五脏六腑之精气皆禀受于脾，上贯于目，眼目得脾的精气温养，则视物精明，胞睑能开合自如，因此眼与脾亦关系密切。肺主气，《灵枢·决气》说：“气脱者，目不明。”因此肺气调和，则目视精明，若肺气不足，目失温养，则眼目昏暗不明。

脏与腑互为表里，具有互相依赖、互相协调的作用，因此眼与腑也有密切的关系，腑的功能失调，同样可影响眼正常功能的发挥。

第二节 眼与经络的关系

《灵枢·邪气脏腑病形》说：“十二经脉，三百六十五络，其血气皆上于面而走空窍，其精阳气上走于目而为睛。”所以十二经脉及奇经八脉与眼有直接或间接的联系。如手少阴心经：“其支者，系目系”；手少阳三焦经：“其支者，至目锐眦”；阳跷脉：“至目内眦”；阴跷脉：“属目内眦”；任脉：“循面入目”；足太阳膀胱经：“起于目内眦”；足少阳胆经：“起于目锐眦”；手太阳小肠经：“其支者，至目锐眦，却入耳中，至目内眦”；足厥阴肝经：“其支者，从目系，下颊里”。由此可见，有集中于眼或眼周围的经脉，有起于眼或眼附近的经脉，有经过眼及眼周围的经脉。眼与脏腑经络有机的联系，保证了眼的正常功能。因眼与经络的密切关系，所以临床上，用针灸方法治疗眼疾，同样可以收到疗效。

第三节 五轮学说概述

《灵枢·大惑论》说：“……精之窠为眼，骨之精为瞳子，

筋之精为黑眼，血之精为络，其稟气之精为白眼，肌肉之精为约束，裹撷筋骨血气之精，而与脉并为系，上属于脑，后出于项中。”这就大体上指出了眼的各个部位与脏腑的关系。中医眼科的五轮学说，即是后世医家在此理论上发展起来的。它将眼部划分为五个部分，并分属于五脏，借以说明眼的解剖、生理、眼病的病因、病机及辨证论治而应用于临床。

1. 五轮名称

中医眼科将眼由外至内分为：肉轮、血轮、气轮、风轮、水轮，总称为五轮（见图1）。轮者，其象如车轮之圆转，是运动的意思。

2. 五轮分属

肉轮：部位在胞睑。因胞睑属脾，脾主肌肉，故称肉轮。

血轮：部位在两眦。因两眦属心，心主血，故称血轮。

气轮：部位在白睛。因白睛属肺，肺主气，故称气轮。

风轮：部位在黑睛。因黑睛属肝，肝主风，故称风轮。

水轮：部位在瞳神。因瞳神属肾，肾主水，故称水轮。

3. 五轮结构与功能

肉轮：部位在胞睑（眼睑皮肤、肌肉、睑板、睑板腺、

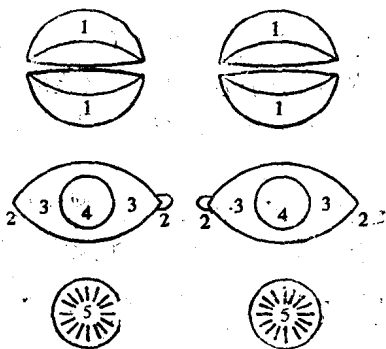


图1 五轮示意图

- 说明：1. 肉轮（胞睑）—属脾，主肌肉
 2. 血轮（两眦）—属心，主血
 3. 气轮（白睛）—属肺，主气
 4. 风轮（黑睛）—属肝，主风
 5. 水轮（瞳神）—属肾，主水

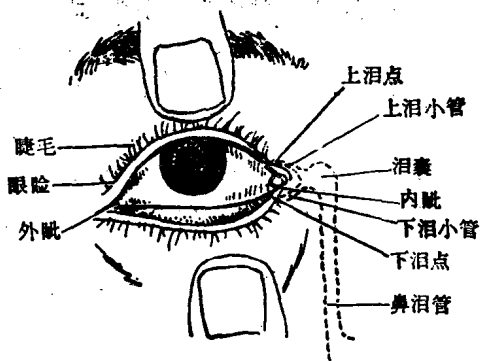


图2 外眼及附属器前面观

睑结膜)，在上者为上胞（上眼睑），在下者为下胞（下眼睑），上下胞的边缘为睑弦（睑缘），生有睫毛。胞睑是遮盖眼珠（眼球）前部的帘状组织，开合自如，起保护眼珠的作用。

血轮：部位在两眦（两眦皮肤、眦部结膜、泪器），靠鼻侧者为大眦（内眦），靠颞侧者为锐眦（外眦），内眦上下睑缘有泪窍（上、下泪小点等），是排泄泪液的通道。泪液不仅可以润泽眼珠，它的排泄还可起到冲洗与清洁的作用。

气轮：部位在白睛（球结膜、前巩膜），其环绕于黑睛之周围，且紧密相连，起保护眼珠内部组织的作用。正常白睛色白而有光泽。

风轮：部位在黑睛（角膜、前房、虹膜等），其前部（角膜）质地透明，后方之黄仁（虹膜）有维护瞳神的作用。黑睛前部（角膜）与黄仁（虹膜）之间（前房）充满清莹的神水（房水）。

水轮：部位在瞳神（瞳孔及其后方的眼内组织，如睫状体、晶状体、玻璃体、脉络膜、视网膜、视神经等），是眼明

视万物的重要部位。瞳孔位于黄仁中央，呈圆形，清莹明澈而有神彩，能随光线的强弱而展缩（对光反射灵敏）。

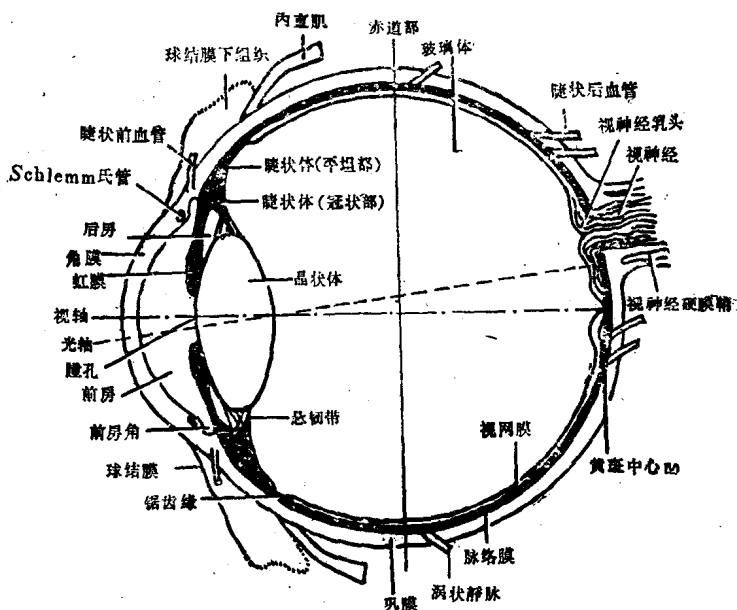


图3 眼球解剖图

4. 五轮学说的临床应用

中医眼科的五轮学说，是论述轮脏隶属关系的独特理论。五轮辨证是五轮学说的重要组成部分，是眼科常用的辨证方法之一，通过验轮之证，以测脏腑之变的一种辨证方法。这种察轮之病症，分析相应脏腑之变，从而提出论治，以指导眼科临床实践的方法，并为历代眼科医家所喜用。眼与脏腑的关系，不仅从生理方面反映出来，亦可从病理中表现出来，当脏腑经络功能失调时，可在眼的相应部位出现病

症，同样眼病发生时，亦可在相应的脏腑经络出现证候，即所谓“脏有所病，必现于轮；轮之有证，由脏之不平所致。”

如肉轮疾患，与脾、胃经病变有关。脾胃虚弱，中气下陷，可致上胞下垂；脾胃积热，多生针眼；如风热夹湿，则可患风赤疮痍，睑弦赤烂；气血瘀滞，可生椒疮；脾虚生痰，可发生胞睑肿核，这些疾患治在脾与胃。血轮疾患；与心、小肠经病变有关。心与小肠两经实热，多见两眦红赤；心经热邪蕴蓄，可发生眦漏症；心血不足，多见冷泪长流，视蒙眼花等，这些疾患治在心与小肠。气轮疾患，与肺、大肠经病变有关。肺经风热，多见白睛红赤或发为天行赤眼；白睛红赤水肿，眵多而结，为肺经实热；白睛局部微红，眵稀不结，为肺经虚热；火疳疾病，为肺火炽盛；肺经燥热，可生金疳，这些疾患治在肺与大肠。风轮疾患，与肝、胆经病变有关。肝经风热，多见怕光、流泪、刺痛等，或发为聚星障等病症；肝胆火炽盛，可发生凝脂翳、花翳白陷等；脾虚肝热，可致疳积上目。肝气郁结，可为眼珠胀痛不适，甚则可致暴盲等病症；肝血不足，则视物昏蒙，这些疾患治在肝与胆。水轮疾患，与肾、膀胱经病变有关。肾之亏损者，多见视物昏蒙，或发为圆翳内障、高风雀目、青盲、暴盲等病症，这些疾患治在肾与膀胱。

五轮发生病变时，虽各有不同的病理现象，但它们之间是互相联系的，因此可产生一轮自病，或多轮并病。如胬肉攀睛，开始病变在血轮，然后向气轮及风轮发展，形成多轮并病。绿风内障则是风轮、水轮合病。金疳是气轮疾患，若肺金犯肝，则侵袭风轮，成为风轮赤豆，亦为多轮并病。由此可见，眼的疾患与其他疾病一样，是一个复杂的病变过程，故临床处理眼病，除应用五轮辨证外，还必须紧紧掌握

四诊、八纲等内容，进行细致分析，审证求因，才能收到好的效果。

第四节 眼与精、气、神、血、津液的关系

精、气、血、津液是维持人体正常功能的物质基础。神是意识思维，七情活动及形体功能等方面的概括。眼是人体视觉器官，因此其视觉功能，有赖于精、气、血、津液之濡养及神的主宰。故眼与精、气、血、神、津液亦有密切关系。

1. 眼与精的关系

精，泛指构成人体和维持生命活动的基本物质。滋目之精为“真精”，《审视瑶函·目为至宝论》中说：“真精者，乃先后二天元气所化之精汁，先起于肾，次施于胆，而后及乎瞳神也。”眼所以能视万物，察秋毫，辨颜色，是为滋目之液真精所养。

2. 眼与气的关系

气是一切组织活动的营养所系，又是一切组织器官的机能活力。贯眼之气为之“真气”，“真气者，即目经络中往来生用之气，乃先天真一发生之元阳也。”真气在脉道循行，充养二目，则目光炯炯而有神，万物可鉴。

3. 眼与神的关系

神是人的意识思维、七情活动及形体功能等方面的概括。主宰眼之神者为“眼神”。眼神的主要表现为“神光”，“神光者，谓目中自然能视之精华也。”所以心神在目，则能辨析万物，明察秋毫。

4. 眼与血的关系

血由饮食精微所化生，而循行于脉管之中，以奉生身维

持正常功能活动。养目之血为之“真血”，“真血者，即肝中升运于目，轻清之血，乃滋目经络之血也。”目得血所养，以维持其视觉功能。

5. 眼与津液的关系

津液为饮食精微通过脏腑的作用而化生的营养物质，它不但滋润、濡养机体，还可调节体液，以维持水火阴阳之平衡。眼之津液为养目之液，其中包括神膏、神水等。古人认为，神膏由胆渗润精汁，升发于上腾结而成。神水则由三焦而发源，由先天真一之气所化生，为润泽目之水。因此津液具有濡养、滋润、护卫眼珠，得以维持圆润以视万物。

精、气、神、血、津液对滋养眼目，维持其正常功能，起着重要作用。《审视瑶函·目为至宝论》中指出：“……神膏、神水、神光、真血、真气、真精，皆滋目之液也。……凡此数者，一有所损，目病生矣。”因此，眼组织缺乏真气的贯注或气失调和；养目之源的真血不足；滋目之源的真精有所损；滋润、濡养眼目的津液布散的障碍；具有主宰眼视物功能的神，若失去调和，心慌而意乱，凡此种种，皆可导致眼病的发生。因此眼与精、气、神、血、津液亦有密切的关系。

第二章 病因病机

第一节 病 因

眼病的病因,是指导致眼发生疾病的因素。引起眼病的原因十分复杂。因眼与外界直接接触,内与脏腑、经络、精、气、血、津液等相关。因此,导致眼病发生的原因有六淫、疔气、七情过激、饮食不节、劳伤、先天因素与衰老及继发于其他疾病等。不同病因所致的眼病,临床表现各有不同,故临证时需细致分析,辨证求因,审因论治。

1. 眼病与六淫

六淫指风、寒、暑、湿、燥、火。自然界中四时的正常气候变化,称为“六气”。若六气太过、不及或不应时的反常变化,对人体有淫害的意思,则称为“六淫”。其致病皆为自外而入,或从口鼻,或从肌肤侵入人体,或直接从眼部进犯,故称外感六淫。而六淫所致的眼病,多为外障眼病。

风:风为阳邪,其性轻扬,且善行而数变,故眼极易受风邪侵犯。若风邪由外犯眼,发病急骤,来势急重,临证多见为目赤、肿痛、痒、涩、羞明、流泪等;如为内风,则可见瞳神散大、上胞下垂、视物昏蒙等病症。

寒:寒属阴邪,其性凝滞,且主收引,故寒邪侵犯人体,则可留滞于经络筋肉,易伤阳气。若寒邪为外邪,其犯于眼,临证多见为目赤隐痛、头痛身楚、涕泪交流、脉紧等;如为内寒,则可见眼部肿而不红,痛而不剧,温之则减,如青盲、高风雀目、冷泪长流、视物昏蒙等病症。

暑：暑邪行于盛夏，其属阳邪，性炎热，乃火热所化。若眼被暑邪所犯，临证多见为目赤肿痛，羞明，眵泪胶粘，甚则头晕、眼花，脉虚弱无力等，常与全身感暑证候互见。

湿：湿属阴邪，行于长夏，其性阴凝。湿邪伤人缠绵难愈，若眼被湿邪所侵，发为外障眼病者，则见胞睑糜烂，胶粘结痂，湿痒并作，黑睛生翳等，如风赤疮痍、胞睑肿核、聚星障等病症；若发为内障眼病，而因脾阳不运，水湿内停者，可见云雾移睛；视物昏蒙，甚则成暴盲等病症。

燥：燥属阳邪，行于秋令。燥气伤人，则耗伤津液而发病。若眼为燥邪所犯，临证多见眼目干涩，眨目，眵干而结，如白睛涩痛，金疳等病症。

火：火为阳邪，其性燔灼而炎上，极易上冲头目引起眼病。若火邪由外侵犯眼者，此为实火，临证多见目赤肿痛，眵泪交流，羞明，或抱轮红赤，黑睛生翳，黄液上冲，如暴风客热，凝脂翳等病症；火邪由内而生者，虽有虚实之分，皆因脏腑功能失调所致，故治理火邪所致之眼病，须审证求因而论治。

六淫，风、寒、暑、湿、燥、火，皆可引起眼病。即有单独一种邪气而致病者，也有两种或两种以上邪气相兼而致病者，如寒夹湿、风夹火、风夹湿等，故临证时，须详尽地辨别其主证、兼证，并与全身证候相结合进行分析，这样才能做到辨证准确。

2. 眼病与疠气

疠气即戾气，又称疫疠之气，指具有强烈传染性的病邪。疠气犯眼，发病急骤，来势凶猛，传染性甚强，极易传播，多发于夏秋季节，临证多见目暴红赤而肿，疼痛，羞明，眵泪频流，如天行赤眼等病症。

3. 眼病与七情

七情——喜、怒、忧、思、悲、恐、惊等七种情志活动称为“七情”。一般而言，情志变化为正常精神活动，并不致病。而其作为病因，是七情太过与不及，以致阴阳失调，脏腑功能紊乱、气血不和、经络阻滞而引起各种疾病。七情内伤所致的眼病，内障者居多，临证多见为视物昏蒙，或眼珠胀痛等，如暴盲、青盲、绿风内障、青风内障等病症。故情志正常与否，往往可导致病情的变化，所以诊治眼病时，应给予重视。

4. 眼病与饮食不节

正常的饮食，为机体摄取营养，维持生命活动所必须，若饥饱失常，择食，偏食，过嗜辛热炙烤，膏粱厚味，或无原则的忌口，或饮食不洁等，皆可致饮食不节。因饮食不节而致的内伤，常导致脾胃功能失常、营养不良等，眼病随之而生，如针眼、胞睑肿核、疳积上目等病症，皆与饮食不节有关。

5. 眼病与劳伤

劳动是人类赖以生存的基本条件之一，所以正常的劳动（包括使用目力），形劳而无伤者，并不致病。若过劳而伤，则为劳伤。其可耗气伤血，以致脏腑功能失调，眼病则可由此发生或加重病情。目力的过劳，如劳瞻竭视，阅读细书，光线太暗或过强，距离太近等，常可导致内障眼病，临证所见多为眼珠胀痛，视物昏蒙等，如青风内障、视瞻易色等病症。今之青少年学生，患能近怯远者，多与目力过劳有关。

6. 眼病与外伤

眼部组织直接或间接受到击伤或跌扑，异物进入，虫咬伤，或爆破，电击，热灼伤，或酸、碱等化学物质的烧伤，