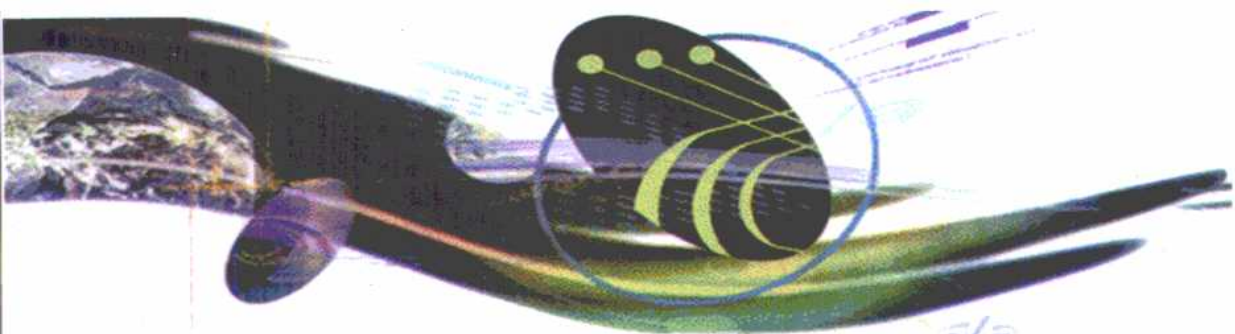


Wangyexhixuoshijianyujiao

# Dreamweaver

## 网页制作实践与技巧

# 3



macromedia®  
**DREAMWEAVER™ 3**

主编 / 李成军

03.092

航空工业出版社

400

# Dreamweaver 3.0

## 网页制作实践与技巧

主 编 李成军

编 委 吴海英 刘 春

王庆武 赵润龙

航空工业出版社

## 内 容 提 要

Dreamweaver 是 Macromedia 公司推出的功能强大的网页编辑软件, 同时也是一个方便实用的网站管理工具。Dreamweaver 与 Fireworks 和 Flash 并称为 Macromedia 公司的“网页制作三剑客”。该软件以其良好的兼容性和方便快捷的网页制作方式赢得了广大专业制作人员和网络爱好者的青睐。

本书详细介绍了 Dreamweaver 的工作环境和使用方法, 其中穿插了一些小的网页制作技巧, 读者从中可以领略到网页制作的乐趣。对于初学者, 通过本书的指导可以快速地制作出自己的网页, 并能达到一定的专业水准; 对于有一定网页制作经验的读者, 通过本书也可以学到很多网页制作技巧, 同时也可以加深对 HTML 的认识。

本书最大的特色是实例丰富, 每章都附有若干实例。

### 图书在版编目 (CIP) 数据

DreamWeaver 3.0 网页制作实践与技巧 / 李成军主编.

北京: 航空工业出版社, 2000.9

ISBN 7-80134-696-3

I .D… II.李… III.主页-设计-应用软件, DreamWeaver IV.TP393.092

中国版本图书馆 CIP 数据核字 (2000) 第 64510 号

航空工业出版社出版发行

(北京市安定门外小关东里 14 号 100029)

北京云浩印刷厂印刷

全国各地新华书店经售

2000 年 9 月第 1 版

2000 年 9 月第 1 次印刷

开本: 787×1092 1/16

印张: 19

字数: 368 千字

印数: 1-8000

定价: 26.00 元

---

本社图书如有缺页、倒页、脱页、残页等情况, 请与本社发行部联系调换。联系电话: 010-65934239 或 64941995

# 前 言

时代发展到今天，计算机已相当普及，而四通八达的因特网也渗透了人们生活、工作的每一个空间。

每个喜欢上网的人，都希望拥有一个自己的主页空间，一个网络中的“家”。许多网站都提供了免费的主页空间，关键在于如何构建自己的“小屋”。Dreamweaver 使人们能够快速构建自己的“家”，即使是不懂 HTML 语言的人，也可以造出漂亮的“房子”来。

Dreamweaver 不是无所不能的，但在网页制作领域中，当属首屈一指。Dreamweaver 是一个 WYSIWYG（所见即所得）的网页编辑工具，它的直观设计使得非专业人士也能够制作出精美的网页，需要的仅仅是好的创意和美观的布局而已。

Dreamweaver 还有许多优秀之处，比如：

- 方便的操作：Dreamweaver 拥有多个浮动窗口，直接提供各种功能；
- 简洁的代码：Dreamweaver 从不插入冗余代码，还提供了删除功能；
- 良好的兼容性：Dreamweaver 可以按浏览器版本转换网页代码；
- 开放的编辑环境：允许用户和第三方定制自己的 Dreamweaver，提供了外部接口。

本书全面介绍了 Dreamweaver 的工作环境、操作方法以及各项功能，对于其中的每一部分，都力求详细、具体、清晰。

本书既适合网页的初学者，也适合专业网页制作人员。

● 对于初学者，可以按照书中详尽的步骤介绍，一步步学会制作自己的网页。通过修改步骤中的各项参数设置，如颜色、大小、文字等，就可以完成具有个人特色的网页制作。由于 Dreamweaver 是英文软件（汉化很简单，书中有介绍），所以，本书对界面词汇力求翻译准确，易于理解，同时保持术语的专业性，以便于读者学习使用。

● 对于专业人员，可以把本书作为一个参考手册，因为它对网页中 HTML 标记的各项参数都做了详细的说明。书中有一些小的技巧，是编者制作网页的经验，不妨一试。另外，有的实例中还包含了一些 Script 代码，可以作为制作动态网页的参考。

本书最大的特色是实例丰富，每章都是先介绍理论知识，然后配以小的实例，在章节的最后又介绍一些大的较完整的例子。读者可以通过书中的实例，初步了解网页的制作过程，同时也能积累一些经验，使自己在制作网页时能够得心应手。

对于网页制作，编者有以下建议：

(1) 在创建一个站点之前，要对站点的整体布局、结构、文件安排等有一个初步的规划，例如把各个栏目保存在各自的目录中，将所有图片保存在一起。

(2) 网站中外观相同、内容相近的网页应该保持风格一致，Dreamweaver 提供了模板，使网页风格的统一成为可能。

(3) 为保持网页中元素的排列整齐，可以使用表格和列表。

(4) 在网页制作完成后，可以利用 Dreamweaver 的链接检查功能，查找无效的链接并修复，防止在使用中出现问题。

(5) 不妨注意一下页面的下载大小和时间，可以利用 Dreamweaver 提供的时间估计功能。一般来讲，网页总的大小（包括图片和插件）不应超过 50K。同时网页中也不应包含大的表格和图片，因为它们会严重影响下载速度，在全部下载完成前，浏览器不会显示其他内容。

由于编者水平有限，书中难免有不足和疏漏之处，恳请读者批评指正。

编者  
2000年4月

# 第1章 步入 Dreamweaver 的殿堂

Macromedia 对大多数计算机用户来说并不是一个陌生的名字。Flash、Fireworks 和 Dreamweaver 均为该公司的经典产品。本书将带领读者步入 Dreamweaver 的殿堂。本章首先对 Macromedia Dreamweaver 作个简要介绍,并浏览其 3 版的新特性,然后带领读者感受 Dreamweaver 3 的操作环境并进行一些参数设置,最后将用一个简单的实例结束本章。

## 1.1 Dreamweaver 3 简介

Dreamweaver 3 是现今最为优秀的网页制作工具之一。自发布以来,一直受到广大网络爱好者的青睐。与其他网页编辑工具相比, Dreamweaver 3 有以下三大特点:

- 兼容性——令很多网页制作者感到头疼的是,自己编出的网页在 Internet Explorer 中运行得很好,然而到了 Netscape Navigator 浏览器下却是一团糟,或者相反。使自己的网页具有很好的兼容性是每个网页制作者的梦想。而使用 Macromedia Dreamweaver 3,在网页编辑时可以指定浏览器的版本,对 Internet Explorer 和 Netscape Navigator 的 3.0、4.0 版本都完全兼容。

- 高效性——以所见即所得方式进行网页编辑,用户不必亲自处理纷繁复杂的 HTML 文本,仅仅是使用鼠标拖曳或者在对话框中填写一些参数。Dreamweaver 3 为网页作用高手提供了多种编辑源代码的方法。在网页润色方面, Dreamweaver 也表现得极为出色,由它生成的网页几乎没有冗余代码。

- 易用性——无论是专业网页开发者还是业余爱好者,都可以制作出精美的主页,而且,即使对网络知之甚少的人,也能开发并管理自己的网站。在 Dreamweaver 没有出现以前,DHTML、层等这些高级特性只有专业人员能通晓,现在,人人可以使用 Dreamweaver 制作出特效动画和精美的网页。

## 1.2 Dreamweaver 3 的新特性

Dreamweaver 3 较之 Dreamweaver 2 版本在许多方面都做了很大的改进,而且新增了一些强大的功能,使用户能用较少的时间制作出精彩的网页。Dreamweaver 3 的新特性详细说明如下:

- 新增历史面板。选择 Window (窗口) 菜单下的 History 选项,可以打开 History (历史) 面板,如图 1-1 所示。历史面板记录了对 HTML 文件所进行的操作。用户可以通过三种方式操作历史面板:方式一,选择面板上的操作步骤(可以是多个操作),单击 History 面板左下方的 Replay 按钮重复所选操作;方式二,单击 History 面板右下方左侧的按钮,将所选步骤拷贝进剪贴板,在需要的时候粘贴即可;方式三,单击 History 面板右下方右侧的按钮,在打开的 Save As Command 对话框中的文本框中输入命令名, Dreamweaver 会

用该名字将所选步骤存为一个命令。若要清除操作步骤，可以单击 History 面板右上方的右箭头按钮，在弹出的菜单中选择 Clear History 命令清除历史操作。

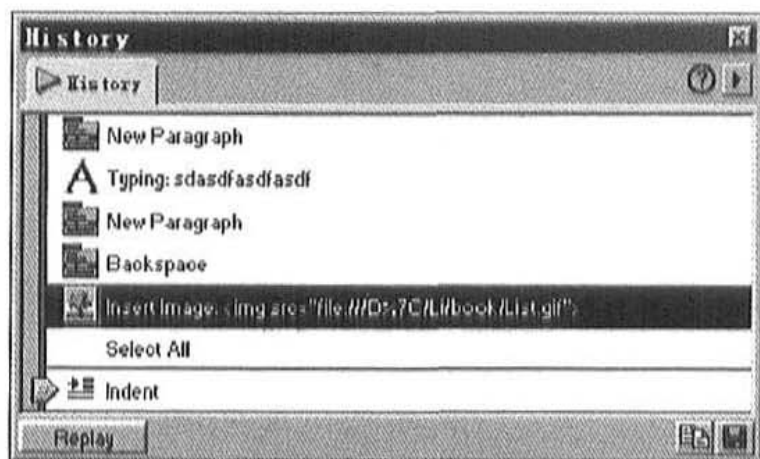


图 1-1 History 面板

● 快速标记编辑器。使用快捷键【Ctrl+T】，或者单击通用属性面板右上角的按钮，都可以打开这个编辑器。利用该编辑器，用户不必打开 HTML Source 窗口就能进行文本编辑。快速标记编辑器共有三种状态。Dreamweaver 3 可以根据不同的上下文环境智能地显示相应的状态，用户可以使用快捷键【Ctrl+T】在三种状态间进行切换。三种状态如图 1-2 所示。

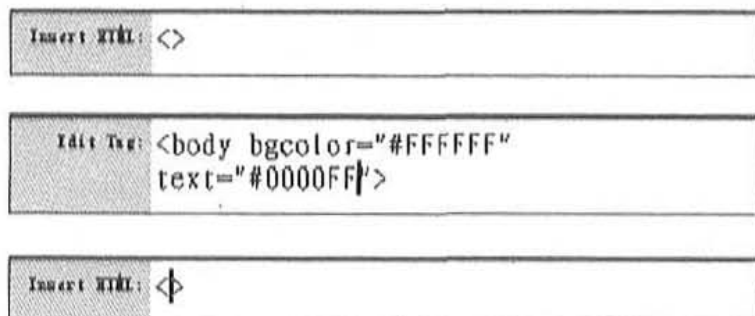


图 1-2 快速标记编辑器的三种状态

● HTML Styles (型) 面板。新增的 HTML Styles 面板使用标准的 HTML 标记设定文本的格式。它虽然没有 CSS Styles 的功能强大，但克服了不同版本浏览器的兼容问题，使设计出的网页在各个版本的浏览器中都能运行良好。建议同时使用 CSS Styles 和 HTML Styles，可以扬长避短，既能使用前者的强大功能，又能利用后者解决兼容问题。HTML Styles 面板的使用相当简便。选择 Window 菜单中的 HTML Styles 选项，可打开 HTML Styles 面板，如图 1-3 所示。若要使用样式，可先选择需要改变样式的文本，然后在 HTML Styles 面板中选择目标样式。如果面板上的 Auto Apply 复选框已被选中，则该样式会自动生效，否则，单击 Apply 按钮。若要生成新样式，可单击 HTML Styles 面板右下角的 New Style 按钮，在弹出的 Define HTML Style (定义 HTML 型) 对话框中，输入新样式的名称，修改各项参数。若要删除某些样式，可先在面板中选择需要删除的样式，然后单击面板右下方的 Delete Style 按钮。

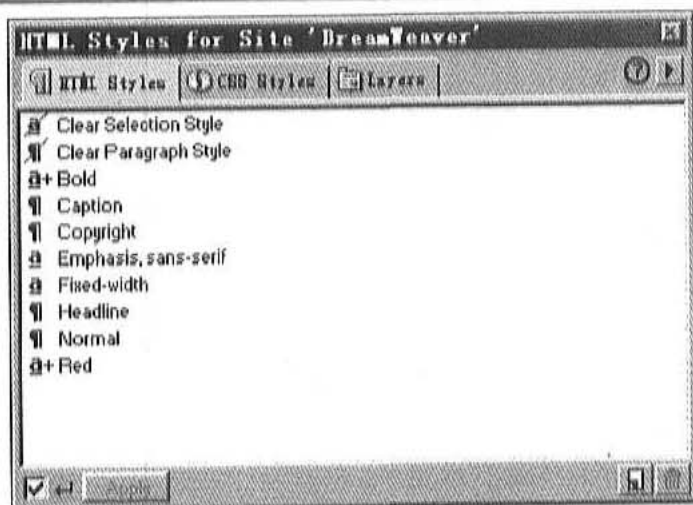


图 1-3 HTML Styles 面板

● 增强的 HTML Source Inspector。双重编辑（即可视编辑和直接编辑）是 Dreamweaver 3 的重要特性之一。这一特性使 Dreamweaver 3 既能迎合初学者的喜好，又能满足网页编写高手的需要。选择 Window 菜单下的 HTML Source（源）选项，可以打开 HTML Source 窗口，如图 1-4 所示。Dreamweaver 3 增加了 HTML Source Inspector 的几项功能：在窗口左边显示行号，便于定位和查错，用户可以通过单击行号选择一整行内容；选择需要移动的代码，拖动鼠标到目标位置，可以迅速改变页面元素的布局；单击窗口左上方的 External Editor 按钮，如果用户还没有指定第三方编辑器，则弹出 Preferences（参数设置）对话框，单击 Browse 按钮，指定第三方编辑器的可执行文件所在位置，单击 OK 按钮即可，若用户已经指定了第三方编辑器，就可以开始编辑了。如果还没有保存文档，Dreamweaver 3 会提醒用户在使用前保存文档。

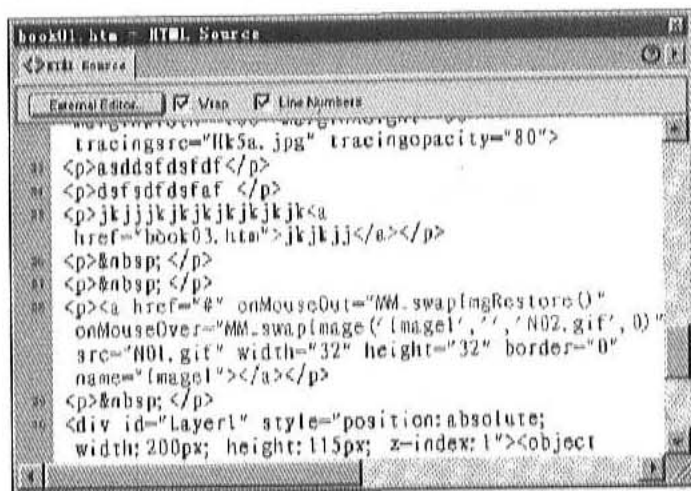


图 1-4 HTML Source 窗口

● 增强了站点管理功能。在 Dreamweaver 3 环境下管理站点资源是一件轻而易举的事情。Dreamweaver 3 有以下四项强大的站点管理功能：提供上传与下载功能，若在协同环境下工作，还可使用登记与检验系统；非模态 FTP，Dreamweaver 3 以前的版本在上传



站点时总是锁定系统，用户只能等着它操作完毕，现在 Dreamweaver 3 将该工作作为后台任务，用户可以不受干扰地进行自己的前台工作；Dreamweaver 3 改进它的内部 FTP 机制，在向远程服务器上传前，会提醒用户保存未保存的文件；同步文件，该功能使用户能快速同步本地副本和远程服务器的版本，并且删除无关文件。

- 创建和修改对象更加方便。字符类对象收集了大量的通用符号和国际符号，通过字符类面板可以很容易地把这些字符加进文档中；框架对象集提供了一些常用的预定义框架对象，如果需要，用户也可以自己定义框架对象，并把它加入到框架集面板中；为了同 Fireworks 保持一致，Dreamweaver 将内嵌图像映射从“模态”对话框移到了属性检查器中。

- 增强了组员间的交流。设计注意（Design Notes）可以把注意关联到一个 HTML 源文件上，这样组员间可以通过它交流开发观点。

- 增强了 Dreamweaver 与其他应用程序的交互。导入 Word HTML；导入表格数据（Tabular Data），用户不必手动输入内容即可从其他应用程序导入表格数据，例如 Microsoft Access 和 Microsoft Excel；插入 Fireworks HTML，可以使用户在 Dreamweaver 的环境下编辑 PNG 图片；可以使用外部编辑器。

- 方便的 Dreamweaver 定制和扩展。定制菜单和快捷键；Dreamweaver 脚本可以让用户编写脚本来自动化 Dreamweaver 内部的任意操作；可扩展的浮动面板，任何开发者都可以创建自己的定制面板。

## 1.3 Dreamweaver 3 的操作环境

Dreamweaver 3 的操作环境相当简洁，它的主界面是一个文档窗口，大部分工作都可以在这里完成。Dreamweaver 3 的一大特色就是使用了很多浮动窗口，用户可以根据个人的喜好自己组装这些窗口。

### 1.3.1 文档窗口

Dreamweaver 是单文档界面的，每一个打开的文档都有一个属于自己的文档窗口，如图 1-5 所示就是一个典型的文档窗口。



图 1-5 典型的文档窗口

文档窗口的标题栏从左到右依次显示了正在编辑的页面的标题、所在的目录和文件名。如果文档已经被修改，则在目录和文件名后显示星号。

典型的文档窗口状态栏由以下四部分组成：

- 标签选择器。标签选择器显示了当前文档中的页面元素类型。选定某个页面元素后，标签选择器会把该页面元素的类型加黑显示。同样，如果单击标签选择器中的某个类型，则文档窗口中的相应元素会被选中。

- Window Size（窗口大小）框。用户可以单击该框选择各种预定义窗口大小，也可以选择 Edit Size 选项，自己定制窗口尺寸。

- 第二个方框显示了当前文档的估计大小和估计下载时间。

- 迷你发射台(Mini-Launcher)。单击迷你发射台上的按钮可迅速打开 Site 窗口、Library 面板、HTML Styles 面板、CSS Styles 面板、Behaviors 面板、History 面板和 HTML 窗口。

### 1.3.2 发射台 (Launcher)

选择 Window 菜单的 Launcher 选项即可打开该面板。发射台包含了七个经常用到的工具。它有两种形态：水平和垂直，可以通过单击面板右下角的按钮切换形态。如图 1-6 所示的是水平发射台。

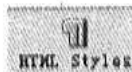



图 1-6 发射台 (Launcher)

各按钮的功能如下（括号内为快捷键）：

 : 打开 Site（站点）窗口，亦可选择 Window 菜单下的 Site Files 或 Site Map 选项。


 : 打开 Library 面板，亦可选择 Window 菜单下的 Library 选项（【F6】）。

 : 打开 HTML Styles 面板，亦可选择 Window 菜单下的 HTML Styles 选项（【Ctrl+F7】）。

 : 打开 CSS Styles 面板，亦可选择 Window 菜单下的 CSS Styles 选项（【F7】）。

 : 打开 Behaviors 面板，亦可选择 Window 菜单下的 Behaviors 选项（【F8】）。

 : 打开 History 面板，亦可选择 Window 菜单下的 History 选项（【F9】）。

 : 打开 HTML Source 窗口，亦可选择 Window 菜单下的 HTML Source 选项（【F10】）。

用户可以很方便地定制自己的发射台。选择 Edit 菜单下的 Preferences 选项，然后在 Category 列表中选择 Floating Palettes 选项。所有在发射台中被显示的项目都被列举在 Show in Launcher 列表中。尽管可以选择在发射台中显示所有的项目，但只有前面列举的七项出现在发射台中。要调整发射台的项目，可采取以下方法：

- 单击“+”按钮，选择需要放入发射台的项目，即可增加项目。
- 在 Show in Launcher 列表中选择需要删除的项目，单击“-”按钮，即可把该项目从发射台中移走。
- 若要调整项目的排列顺序，先选定一个项目，然后单击上、下箭头即可。

注意：上述操作将同时影响发射台和迷你发射台。

### 1.3.3 属性检查器

属性检查器是一个相当有用的工具，它可以对选定的页面元素进行编辑。所做的改动都立即反映在文档中。Dreamweaver 3 会根据所选对象的类型智能地打开相应的属性检查器。下面列举几个常用的属性检查器。

- 没有选定特定页面元素的属性检查器，如图 1-7 所示。

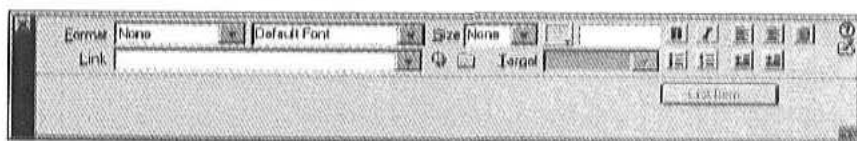


图 1-7 没有选定特定页面元素的属性检查器

- 图片类型的属性检查器，如图 1-8 所示。

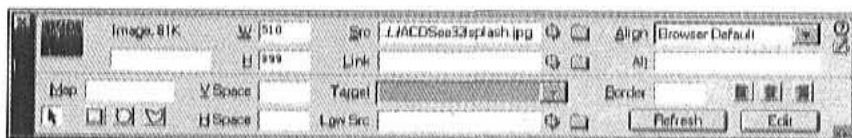


图 1-8 图片类型的属性检查器

- 图层的属性检查器，如图 1-9 所示。

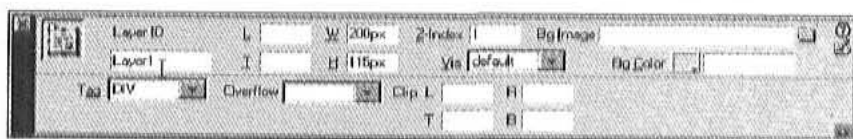


图 1-9 图层的属性检查器

- 表格的属性检查器，如图 1-10 所示。

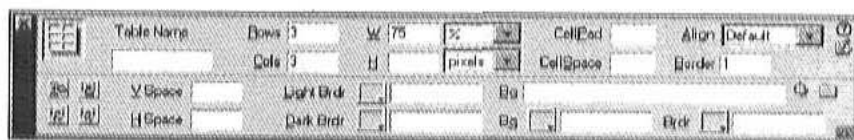


图 1-10 表格的属性检查器








### 1.3.4 对象面板

对象面板用于快速地插入表格、图片和框架等对象，单击某个按钮或者将其拖进文档窗口即可生成与按钮对应的对象。

单击 Window 菜单下的 Object (对象) 选项即可打开对象面板。Dreamweaver 3 的对象面板包含了六个面板：字符类 (Characters)、普通 (Common)、窗体 (Forms)、框架 (Frames)、主题 (Head) 和非可视元素 (Invisibles)。单击对象面板上方的下拉式菜单，选择特定的面板，即可生成和修改各种对象。

### 1. 字符类面板 (Characters)

字符类面板包含了大量常用的特殊字符。用户可以很方便地把需要的字符加入到文档窗口中。

-  在文档的当前位置插入版权 (Copyright) 符号。
-  在文档的当前位置插入注册商标 (Registered Trademark) 符号。
-  在文档的当前位置插入商标 (Trademark) 符号。
-  在文档的当前位置插入英镑 (Pound) 符号。
-  在文档的当前位置插入日元 (Yen) 符号。
-  在文档的当前位置插入欧元 (Euro) 符号。
-  在文档的当前位置插入破折线 (Em-Dash)。
-  在文档的当前位置插入左引号。
-  在文档的当前位置插入右引号。
-  在文档的当前位置插入其他符号。单击该按钮，弹出 Insert Other Character 对话框，如图 1-11 所示。选择需要的符号，Insert 文本框立即显示该符号的编码。也可以直接在文本框内输入编码。

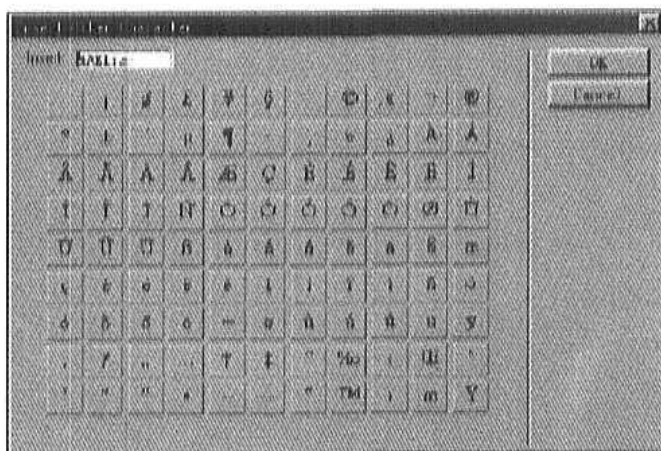


图 1-11 “插入其他字符”对话框

### 2. 普通面板 (Common)

普通面板内包含了几乎所有频繁使用的对象，如表格、图层以及翻转图等。

-  图片

单击该按钮，弹出 Select Image Source (选择图片源) 对话框，选择一个图像文件，即可在文档窗口中光标的所在位置插入该图片。

-  表格

在光标所在位置插入表格。单击该按钮，会弹出 Insert Table（插入表格）对话框，如图 1-12 所示，设置表格的各项属性后单击 OK 按钮即可。生成表格后，可以用表格属性检查器对表格进行操作。

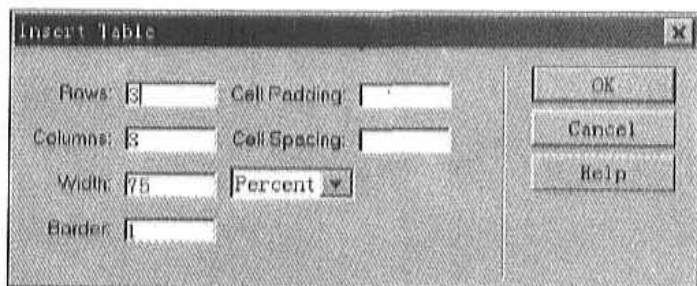


图 1-12 “插入表格”对话框

-  图片翻转器

在光标所在位置插入图片翻转器。单击该按钮，会弹出 Insert Rollover Image 对话框。该对话框提示用户输入两个图片文件。其效果是当鼠标指针从图片上方移过时，图片会发生翻转。

-  表格数据

在光标所在位置插入表格数据。单击该按钮，会弹出 Insert Tabular Data 对话框，如图 1-13 所示，输入数据文件所在的目录及文件名和各项参数即可。

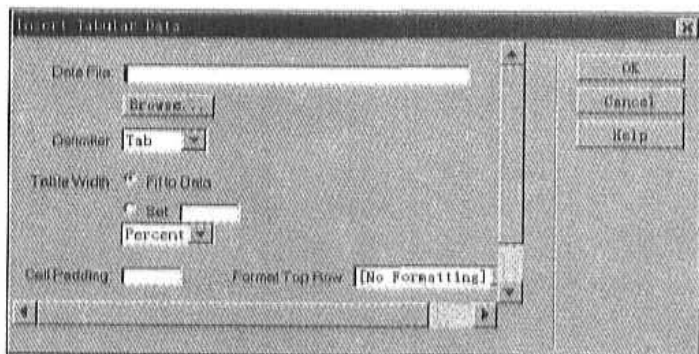


图 1-13 “插入表格数据”对话框

-  水平尺

在光标所在位置插入水平尺。

-  导航条

在光标所在位置插入导航条。单击该按钮，会弹出 Insert Navigation Bar 对话框，用户需要定位一系列图片以及链接文件。该导航条用来帮助浏览者定位站点资源。

-  图层

在光标所在位置插入图层。通过在图层上拖动鼠标可以调整图层的大小和位置。缺省状态下，Dreamweaver 使用 DIV 标记生成图层。用户可以打开图层属性检查器，修改图层属性，使用其他的 HTML 标记。

-  换行符

在光标所在位置插入换行符 (<BR>)。也可以按【Shift+Enter】组合键输入换行符。

-  E-Mail 链接

在光标所在位置插入 E-Mail 链接。在 Insert E-Mail Link 对话框中, 输入文本和 E-Mail 地址, 如图 1-14 所示。

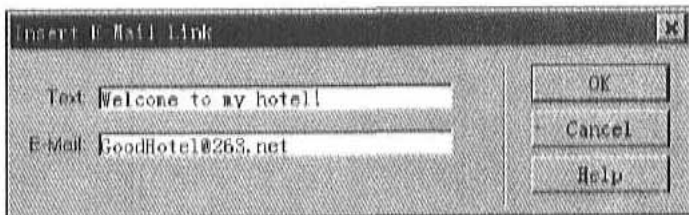


图 1-14 “插入 E-Mail 链接”对话框

-  日期

在光标所在位置插入日期。单击该按钮, 会弹出 Insert Date 对话框, 如图 1-15 所示, 用户需要选择星期格式、日期格式和时间格式。

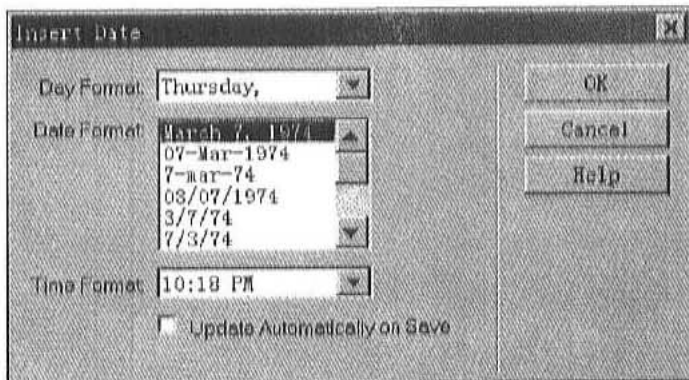


图 1-15 “插入日期”对话框

-  Flash 电影

在光标所在位置插入一段 Flash 电影, 带有 OBJECT 和 EMBED 标记。在对话框中指定文件位置或者单击 Cancel 按钮不指定资源。Flash Player 预先设置了 CODEBASE、CLASSID、PLUGINS PAGE 属性值。使用属性检查器可指定 Flash Movie 的其他属性。

-  Shockwave 电影

在光标所在位置插入一段 Shockwave 电影, 带有 OBJECT 和 EMBED 标记。在对话框中指定文件位置或者使用属性检查器指定资源。Shockwave 预先设置了 CODEBASE、CLASSID、PLUGINS PAGE 属性值。

-  普通对象

在光标所在位置插入一个普通对象。

-  Applet 小程序

在光标所在位置插入一个 Applet 小程序。用户需指定 Applet 小程序源文件。

-  ActiveX 控件

在光标所在位置插入一个 ActiveX 控件。用户需指定 ActiveX 控件源文件。

-  Plugin 插件

在光标所在位置插入一个 Netscape Plugin 插件，使用 EMBED 标签。

-  服务器端资源 (Sever-Side Include)

在光标所在位置插入一个服务器端资源，在对话框中选择源文件。

### 3. 窗体面板 (Forms)

窗体面板可以用来生成窗体以及窗体元素。

-  窗体

在光标所在位置插入一个窗体。窗体是各种窗体元素的容器。通常情况下，窗体的边界是不可见的。选择 View 菜单下的 Invisible Elements 选项，可使窗体边界可见。

-  编辑框

在文档窗口中光标所在位置插入一个编辑框。在插入编辑框以前，应使光标定位于窗体内。在窗体外插入的编辑框不会被显示出来。在属性检查器中可以设置编辑框的名字、大小和初始值。

-  按钮

在文档窗口中光标所在位置插入一个缺省名和缺省值为 Submit 的按钮。在插入按钮以前，应使光标定位于窗体内。在窗体外插入的按钮不会被显示出来。在属性检查器中可以设置按钮的名字、标签和动作。

-  复选框

在文档窗口中光标所在位置插入一个复选框。在插入复选框以前，应使光标定位于窗体内。在窗体外插入的复选框不会被显示出来。在属性检查器中可以设置复选框的名字、检验值和初始状态。

-  单选按钮

在文档窗口中光标所在位置插入一个单选按钮。在插入单选按钮以前，应使光标定位于窗体内。在窗体外插入的单选按钮不会被显示出来。在属性检查器中可以设置单选按钮的名字、检验值和初始状态。

-  列表菜单

在文档窗口中光标所在位置插入一个列表或者下拉式菜单。在插入列表菜单以前，应使光标定位于窗体内。在窗体外插入的列表菜单不会被显示出来。在属性检查器中可以设置列表菜单的名字、类型和列表值。

-  文件栏

在文档窗口中光标所在位置插入一个文件栏。在插入文件栏以前，应使光标定位于窗体内。在窗体外插入的文件栏不会被显示出来。在属性检查器中可以设置文件栏的名字、大小和初始值。

-  图片栏

在文档窗口中光标所在位置插入一个图片栏。在插入图片栏以前，应使光标定位于窗体内。在窗体外插入的图片栏不会被显示出来。在属性检查器中可以设置图片栏的名字、

可选择的文本和图片的源文件。

-  隐藏区

在文档窗口中光标所在位置插入一个隐藏区。在插入隐藏区以前，应使光标定位于窗体内。在窗体外插入的隐藏区不会被显示出来。在属性检查器中可设置隐藏区的名字和值。

-  跳转菜单

在文档窗口中光标所在位置插入一个跳转菜单。在插入跳转菜单以前，应使光标定位于窗体内。在窗体外插入的跳转菜单不会被显示出来。在对话框中设置列表值。


#### 4. 框架面板 (Frames)


框架面板包含了一系列预定义的框架，可用来规划整个浏览窗口。


-  左框架 (Left Frame);
-  右框架 (Right Frame);
-  顶部框架 (Top Frame);
-  底部框架 (Bottom Frame);
-  左，左上角和顶部框架 (Left, Top-Left Corner and Top Frame);
-  左上框架 (Left and Nested Top Frame);
-  上左框架 (Top and Nested Left Frame);
-  分割框架 (Split Frame Center)。


#### 5. 主题面板 (Head)

主题面板用于添加各种主题元素，这些元素被放在文档的 Head 部分。

-  Meta: 在文档的主题 (Head) 部分插入一个 Meta 标签。在对话框中设置 META 标签的属性。

-  关键字 (Keywords): 在文档的主题 (Head) 部分插入一个 Keywords 标签。在对话框中输入 Keywords。许多搜索引擎使用关键字建立索引。

-  描述 (Description): 在文档的主题 (Head) 部分插入一个 Description 标签。在对话框中输入文档的描述文本。

-  刷新 (Refresh): 在文档的主题 (Head) 部分插入一个 Refresh 标签。在对话框中输入刷新前的等待时间，并确定是否重新下载当前网页或者跳转到一个新的网页，如图 1-16 所示。

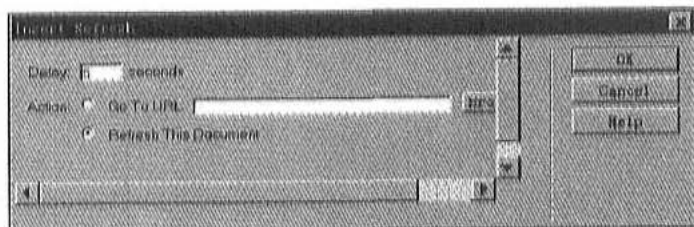




图 1-16 插入刷新标签对话框




-  基本 (Base): 在文档的主题 (Head) 部分插入一个 Base 标签。在对话框中设置 Base 标签的属性。

-  链接 (Link): 在文档的主题 (Head) 部分插入一个 Link 标签。在对话框中设置 Link 标签的属性。



## 6. 非可视元素面板 (Invisibles)

非可视元素面板包含了一些非可视元素, 例如脚本 (Script)。选择 View 菜单下的 Invisible Elements 选项, Dreamweaver 会在元素所在位置显示相应的图标。双击图标可以修改相应元素的属性。

-  锚 (Anchor): 在光标所在位置插入一个命名的锚。
-  注释 (Comment): 在光标所在位置插入一段注释。
-  脚本 (Script): 在光标所在位置插入一段脚本。在 Insert Script 对话框的 Language 下拉列表框中选择一种脚本语言, 然后输入脚本, 如图 1-17 所示。

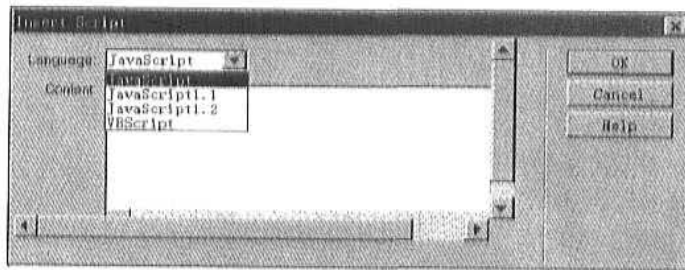


图 1-17 “插入脚本”对话框

-  无中断空格 (NBSP): 在光标所在位置插入一个无中断的空格。

## 1.4 参数设置

定制 Dreamweaver 是一件轻而易举的事情。设置各项参数可以控制 Dreamweaver 用户界面的外观。Dreamweaver 的参数设置包括:

- 一般参数选择 (General Preferences);
- 风格单格式参数选择 (Style Sheet Format Preferences);
- 使用外部文本编辑器 (Using An External Text Editor);
- 浮动面板参数选择 (Floating Palettes Preferences);
- 字体 / 编码参数选择 (Fonts/Encoding Preferences);
- 加亮区参数选择 (Highlighting Preferences);
- HTML 颜色参数选择 (HTML Colors Preferences);
- HTML 格式参数选择 (HTML Format Preferences);
- HTML 重写参数选择 (HTML Rewriting Preferences);
- 非可视元素参数选择 (Invisible Elements Preferences);
- 图层参数选择 (Layer Preferences);
- 浏览器预览参数选择 (Preview In Browser Preferences);
- 快速标记编辑器参数选择 (Quick Tag Editor Preferences);
- 站点 FTP 参数选择 (Site FTP Preferences);
- 状态栏参数选择 (Status Bar Preferences);
- 服务器端资源 (Server-Side Includes)。

下面介绍几种参数选择, 其余的将穿插在各个章节中介绍。