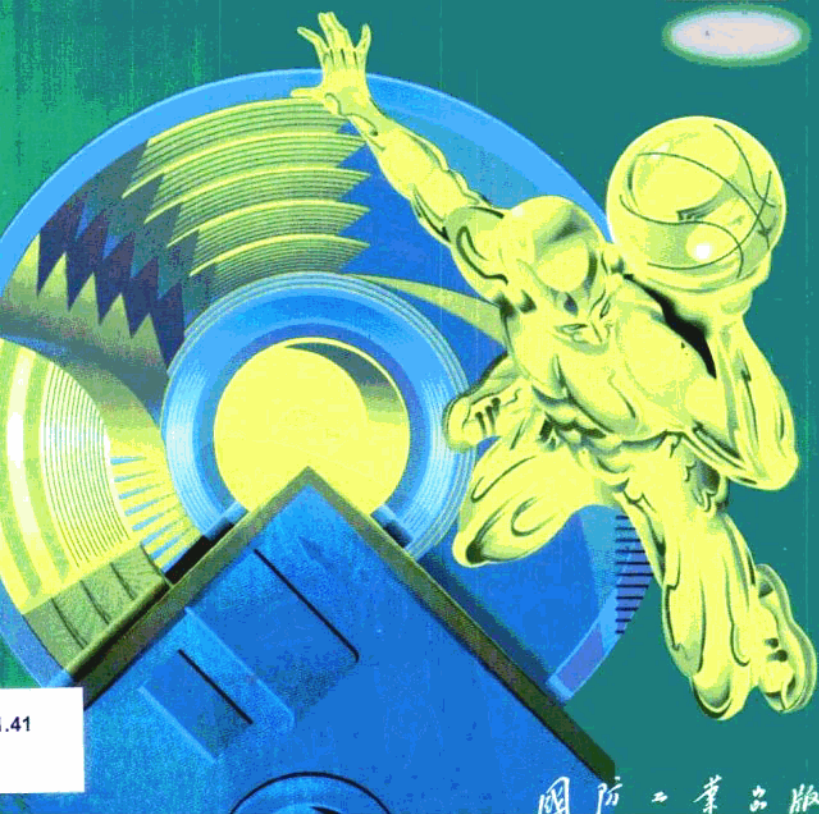


计算机平面设计创意与制作丛书

Photoshop 5.5

实例教程

佳文 编著



1.41

国防工业出版社

TP391.41
J2803

计算机平面设计创意与制作丛书

Photoshop 5.5 实例教程

佳 文 编 著

本书附盘可从本馆主页 <http://lib.szu.edu.cn/>
上由“馆藏检索”该书详细信息后下载，
也可到视听部复制



A0936014

国 防 工 业 出 版 社

·北京·

内 容 简 介

本书运用具体的实例生动地向读者介绍了 Photoshop 5.5 的使用方法和制作技巧,书中大量提示语的运用,可使读者身临其境地参与到作者的制作思路中,相信这种方式定能让读者取得事半功倍的学习效果。

全书共分五章,第 1、2 章着重介绍了 Photoshop 5.5 的基本功能;第 3 章介绍了一些常用的效果制作;第 4 章和第 5 章通过大量实例使读者掌握 Photoshop 5.5 的功能运用和技术升华,真正做到了由初识达到精通。在本书中,作者将其积累的丰富经验融于其中,从而帮助读者大大提高实战技能。

本书适用于美术设计者以及电脑设计爱好者。

图书在版编目(CIP)数据

Photoshop 5.5 实例教程/佳文编著. —北京:国防工业出版社,2000.5
(计算机平面设计创意与制作丛书)
ISBN 7-118-02300-0

I . P… II . 佳… III . 图形软件 . Photoshop 5.5-教材
IV . TP391.41

中国版本图书馆 CIP 数据核字(2000)第 18570 号

国防工业出版社出版发行

(北京市海淀区紫竹院南路 23 号)

(邮政编码 100044)

腾飞胶印厂印刷

新华书店经售

*

开本 787 × 1092 1/16 印张 12 插页 3 268 千字

2000 年 5 月第 1 版 2000 年 5 月北京第 1 次印刷

印数:1 - 4000 册 定价:32.00 元(含光盘)

(本书如有印装错误,我社负责调换)

前 言

Photoshop 是由 Adobe 公司开发的一个使用最久、功能最强大的图像处理软件,它的地位在平面设计软件中十分显赫,几乎在所有的设计室中,无不见它的身影在穿梭忙碌并游刃于所有图像处理的工作之中。

从 Photoshop 诞生开始,就以它独有的特技功能吸引了广大的设计者。首先它具有极为优异的用户界面,这对于 Photoshop 的用户来说可谓是简单易学;其次它具有十分强大的图像处理功能,Photoshop 为它的用户提供了近百种特效滤镜,基本上能让广大用户做到“所想即所得”。

本书适用于美术设计者以及电脑设计爱好者。由于作者学识有限,加之时间仓促,书中难免有不妥之处,欢迎读者批评指正。

编著者

第 1 章 Photoshop 5.5 的基本功能简介

本章详细地向用户介绍 Photoshop 5.5 的一些基本操作及其一些新增功能,以求让用户通过本章的学习懂得如何使用 Photoshop 5.5。

1.1 Photoshop 5.5 简介

Photoshop 是一个众所周知的图像处理软件,几乎在所有设计者的电脑中都少不了它。自 1989 年 Photoshop 问世至今,已有近十年的历史,经过许多软件设计师们的精心研制改进,Photoshop 5.5 问世了,它集图像合成、网页制作于一体。

Photoshop 5.5 之所以能够吸引广大的设计者们,一方面是由于其图像处理功能强大,另一方面是由于它具有直观的交互式用户界面,在这一点上,可以说它做到易学易用了,图 1-1 为 Photoshop 5.5 工作界面。

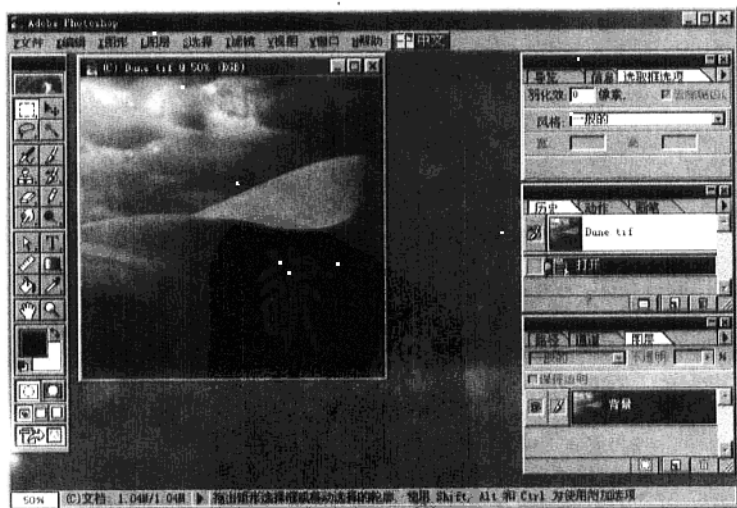


图 1-1 Photoshop 5.5 工作界面

1.2 Photoshop 5.5 工作环境

为了使 Photoshop 能够发挥其强大的功能,用户必须合理地规划好一些基本的系统设备。在这里,我们就此软件本身对硬件的基本要求提供一些系统配置建议,仅供用户参考。

1.2.1 硬件设备

一套完整的硬件设备主要包括主机、输出设备和输入设备等,下面我们将其硬件配置详解如下。

1.2.1.1 主机

选备 486 或 486 以上主机。由于 Photoshop 的文件信息一般都很大,且运算一般都较为复杂,因此用户必须选择较好一点的主机,其 CPU 速度越快则数据运算速度越快。

用户在选择主机时应本着速度快、稳定性好的原则来进行挑选。

1.2.1.2 显示器

选备彩色显示器即可,最好选用 17 英寸(1 英寸 = 2.54cm)以上的足行扫描显示器,因为这样的显示器不但可以避免屏幕拥挤的缺点,而且还可以有效地保护眼睛。显示屏幕是直接为用户进行信息交换的窗口,显示器的好坏直接影响着图像色彩的好坏。

另外,配备显卡也很重要,除了分辨率与支持的色彩数外还要注意显示速度。最好配备 4MB 内存的显卡,这样才能在 1024 像素 × 768 像素的分辨率下仍以 24 位全彩显示,以发挥彩显的效果。

1.2.1.3 内存

选备 16MB 以上的内存。用户在安装 Photoshop 软件时所需的硬盘空间约为 40MB,但用户在运行 Photoshop 时,硬盘的可用空间还必须在 40MB 以上。

1.2.1.4 鼠标与绘图板

鼠标是使用 Photoshop 的基本配置,特别是在使用 Photoshop 绘制图像时,鼠标是最常用的工具。

绘图板是一个比较高级的输入设备,它几乎可以完全替代鼠标,尤其在绘图方面的优势更为突出。

1.2.1.5 存储设备

由于 Photoshop 文件一般来说是相当大的,使用硬盘存储文件不但代价高,而且移动起来很不方便。在这里我们建议用户使用 MO 存储设备,此设备不但易于移动,而且易于与输出中心或印刷厂交流。

目前 MO 的规格有 240MB 和 640MB 两种,而 240MB 的 MO 更具有使用价值。

1.2.1.6 输入及输出设备

输入与输出设备品种很丰富,最常用的输入设备有平台式扫描仪,其分辨率在 600 ~ 1200dpi(点/英寸)之间,常用来扫描手绘的草稿或线稿;另外还有滚筒式扫描仪,这是一种高级的输入设备,是专业输出印刷的最佳选择。

分辨率和色彩位数是决定扫描质量的重要因素,另外还有色彩浓度、动态范围和信噪比等因素的影响。因此用户在选购扫描仪时不但要看扫描仪的分辨率和色彩位数等数

据,还必须实际测试。

1.2.2 工作平台

Photoshop 一般运行于 Windows 95、Windows 98、Windows NT 和 Mac 工作平台下。Photoshop 分 Windows 版和 Mac 版,用户可根据需要来选购。


1.3 Photoshop 5.5 新增功能简介

Photoshop 由 5.0 版本上升到 5.5 版本后,约有十几处新增功能,这些新增功能使得在 Photoshop 5.0 创建一些效果的复杂操作简化了。另外,新增的 ImageReady 工作平台是一个 Web 图像制作平台,用户不但可以用它来制作一些平面图像,而且还可用来制作一些简单的网页动画。

1.3.1 新增工具

Photoshop 5.5 为用户新增了三种工具,分别是 Art History Brush(历史笔刷)、Background Eraser(背景橡皮擦)和 Magic Eraser(奇妙橡皮擦),极大地增强了 Photoshop 5.5 的图像编辑功能。

1.3.1.1 Art History Brush(历史笔刷)

Art History Brush 工具“”可以使图像产生模糊的效果。使用 Art History Brush 工具的具体操作步骤如下:

(1)选取工具栏中的历史笔刷工具。

(2)双击 Art History Brush 工具图标,弹出 Art History Brush Options 工具选项调板(图 1-2)。

(3)在“历史纪录”调板中设定历史笔刷工具的源,这一步直接影响着使用历史笔刷工具后的图像色彩和效果。历史笔刷的源就是指“历史纪录”调板中的当前用户可使用鼠标直接单击历史纪录调板上部快照栏前的“设置历史画笔的源”选栏,使之出现画笔图标即可完成历史笔刷的源的设定,只有设定了历史画笔的源用户才可以使用历史笔刷工具。图 1-3 即为历史笔刷工具的源设定示意图。

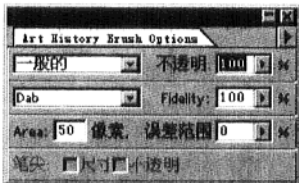


图 1-2 Art History Brush Options 调板

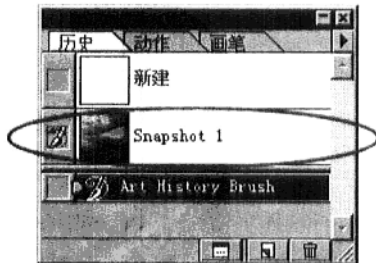


图 1-3 历史笔刷工具的源设定示意图

(4)使用设定好的 Art History Brush 工具在设定的工作范围内涂抹即可。图 1-4 是使用历史笔刷处理的前后效果;图 1-5 为各种历史笔刷形状图。

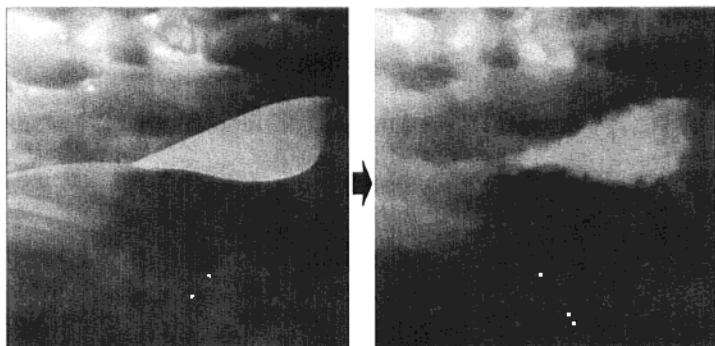


图 1-4 使用历史笔刷工具可使图像的重点更加突出

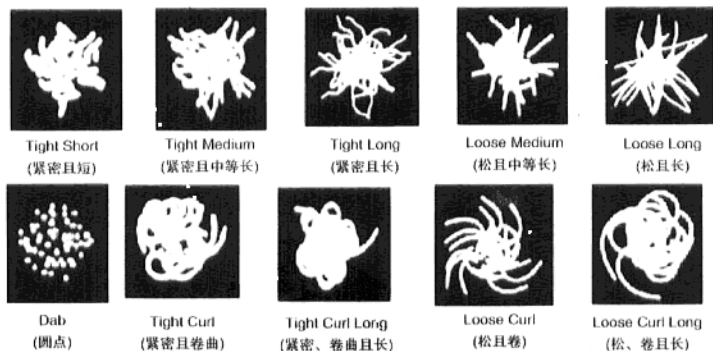


图 1-5 各种历史笔刷形状图

注意:使用历史笔刷时,用户拖动鼠标的速度与历史笔刷的笔触间距存在着一定的联系,当鼠标拖动的速度越快,则笔触间距越大,反之则越小。

1.3.1.2 Background Eraser(背景擦除)

背景擦除工具可以让用户轻易地擦除掉图层的部分,并使之达到透明的效果。

使用背景擦除工具来擦除背景时,用户可以自由地控制擦除背景的模式和擦除边缘的羽化程度。使用鼠标双击工具栏中的背景擦除工具图标,弹出背景擦除选项(Background Eraser Options)调板(图 1-6),在此调板中用户可自由设定其擦除类型和样式。



图 1-6 背景擦除选项

使用背景擦除工具的一般操作步骤如下：

- (1) 使用鼠标选取工具栏中的背景擦除工具；
- (2) 在背景擦除选项调板中设定背景擦除工具的擦除类型和样式；
- (3) 再在 Brushes 调板中设定橡皮擦的大小和边缘软化程度；
- (4) 使用背景擦除工具在制定区域内擦除即可。

图 1-7 为背景擦除工具的 Find Edges(查找边缘)类型的效果。



图 1-7 Find Edges 类型的背景擦除效果

注意:Find Edges(查找边缘)类型的背景擦除工具可以查找出对象的复杂边缘,如毛绒边缘等。

1.3.1.3 Magic Eraser(奇妙橡皮擦)

奇妙橡皮擦工具则可将图像中的部分或所有相似的像素擦除为透明状态,在 Magic Eraser Option 调板中的 Tolerance 选框中,用户可以设定奇妙橡皮擦工具的相似误差范围,其值越大则擦除的精确度越低。图 1-8(a)为 10%的误差值一次擦除效果,图 1-8(b)为 60%的误差值一次擦除效果。

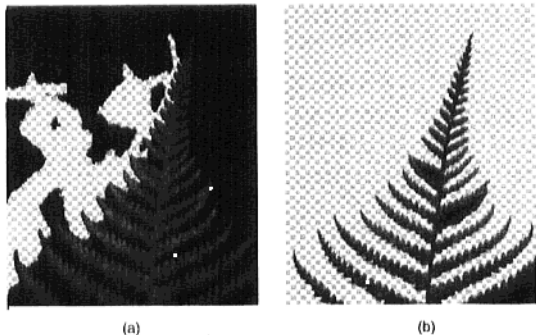


图 1-8 使用奇妙橡皮擦工具擦除的效果
(a)误差范围 10%;(b)误差范围 60%。

1.3.2 新增菜单命令

Contact Sheet II... 命令、Picture Package... 命令和 Web Photo Gallery... 命令都集中在 File 菜单中的 Automate 命令选项下,它们都可以自动的给图片加以版面排设计的操作使之更适合于 Web 发行。

1.3.2.1 Contact Sheet II...

Contact Sheet II... 命令可以将若干个图片都集中在一个图像文件中排列显示出来。执行 File → Automate → Contact Sheet II... 命令,弹出 Contact Sheet II... 对话框(图 1-9)。在此对话框中进行各项设置后单击“确定”按钮,系统就会自动生成一个文件名为 Contact Sheet1 的 .psd 文件。

当用户所选定的图像在一个 Contact Sheet 文件中放不下时,可自动生成另一个 Contact Sheet 文件来装载,其文件名分别是 Contact Sheet1, Contact Sheet 2, ……

Contact Sheet II... 对话框有三个选框:源文件夹(Source Folder)、文档(Document)和版面(Thumbnails)。

• 源文件夹

在此选框中用户可以设定来源文件夹的盘符或文件包,其操作方法如下:

①使用鼠标单击 Source Folder 选框中的 Choose 按钮,弹出浏览文件夹对话框(图 1-10)。

②在浏览文件夹对话框中选定目标盘符或文件包后单击“确定”按钮即可。

在源文件夹选框中有一个“包括所有子目录”单选钮,如勾选了此单选钮,则 Contact

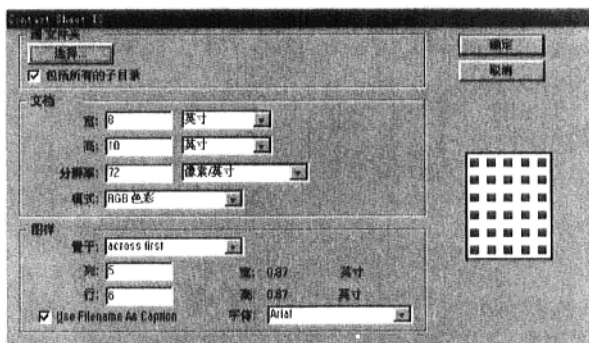


图 1-9 Contact Sheet II ... 对话框



图 1-10 浏览文件夹对话框

Sheet II ... 命令也对选择图像目录的子文件夹作用。

- 文档

在此选框中,用户可自由设定新文件的尺寸大小、分辨率和色彩模式。

- 版面

在此选框中用户可以自由设定所有图像文件在新文件中的排设,版面选框中的 Place 选项是用来设定选定图像在新文件中的排列方式;Columns 和 Rows 选项可分别设定新文件中排列图像的列和行的数目;用户如勾选了 Use Filename As Caption 单选钮后,则排列图像的名称为原图像的文件名称。

1.3.2.2 Picture Package...

Picture Package... 命令可以将一个源图像文件和此图像文件的若干复制品以某种排

列方式排放在 Picture Package 文件中。在 Photoshop 5.5 工作界面中执行 File → Automate → Picture Package... 命令,弹出“Picture Package”对话框(图 1-11),Picture Package 对话框由源图像(Source Image)和文档两个选框组成。

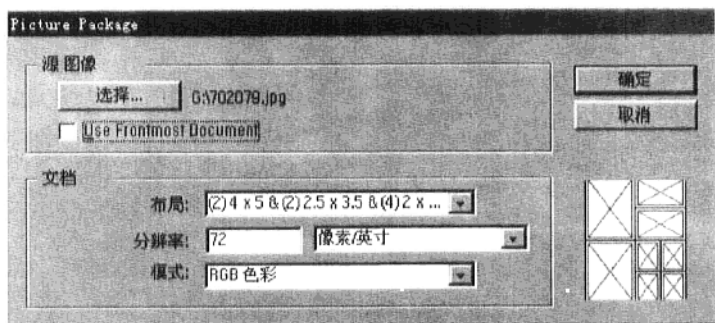


图 1-11 “Picture Package”对话框

• 源图像

在此选框中,用户可自由选定所要编辑的图像。使用鼠标单击选择(Choose)按钮弹出 Select an Image File 对话框(图 1-12),用户就是在此对话框中选择所要编辑的文件的。另外,在此选框中还有一个 Use Frontmost Document 单选钮,用户如勾选了此单选钮后,Picture Package...命令即可对当前图像作用。

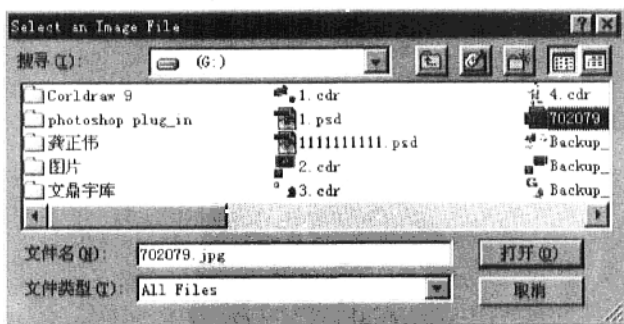


图 1-12 “Select an Image File”对话框

• 文档

在此选框中,用户可以通过布局(Layout)选项来设定 Picture Package 文件的版面;通过分辨率(Resolution)选项来设定 Picture Package 文件的分辨率;通过模式(Mode)选项来设定 Picture Package 文件的色彩模式。

当用户在 Picture Package 对话框中进行各项设置后单击“确定”按钮,即可建立一个 Picture Package 文件。图 1-13 为一个 Picture Package 文件。

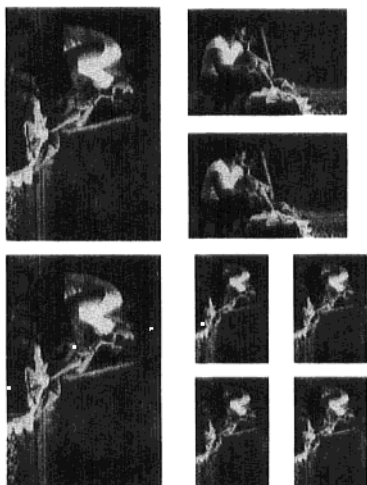


图 1-13 Picture Package 文件

注意:当用执行过 Picture Package... 命令后,Photoshop 5.5 就会自动建立一个 Picture Package 文件。



1.3.2.3 Web Photo Gallery

Web Photo Gallery 命令可以直接将用户指定的盘符中的图像文件创建成 Web 文件。在 Photoshop 5.5 工作界面中执行“File”→“Automate”→“Web Photo Gallery...”命令,弹出“Web Photo Gallery”对话框(图 1-14),Web Photo Gallery 对话框由 Files、Site、图样(Thumbnails)和 Resize Gallery Image 四个选框组成。

1.3.3 Extract... 命令

Extract...(展开)命令可以帮助用户精确地擦除图像中的某一部分到透明。执行“Image”→“Extract...”命令,弹出“Extract”对话框(图 1-15)。在此对话框的左上角是一个编辑工具箱,中部是一个预览框,右边是一些编辑选框。

Extract... 命令的具体操作方法如下:

- (1)在 Photoshop 5.5 工作界面中开启一个编辑图像。
- (2)执行“Image”→“Extract...”命令,弹出“Extract”对话框。
- (3)先在此对话框中使用“”工具在预览框中创建一个闭合形状,再使用“”工具填充刚才所绘的闭合的形状。
- (4)单击“Extract”对话框中的预览(Preview)按钮,再单击“确定”按钮后即可完成操作。图 1-16 为 Extract... 编辑命令操作的示意图。

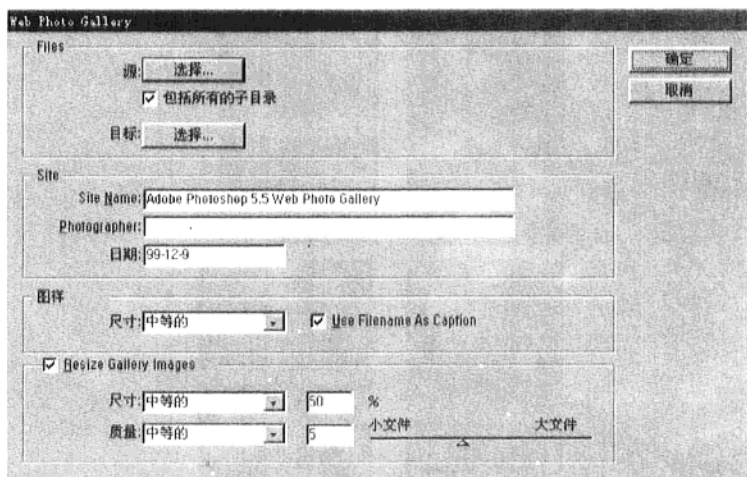


图 1-14 Web Photo Gallery 对话框



图 1-15 Extract 对话框

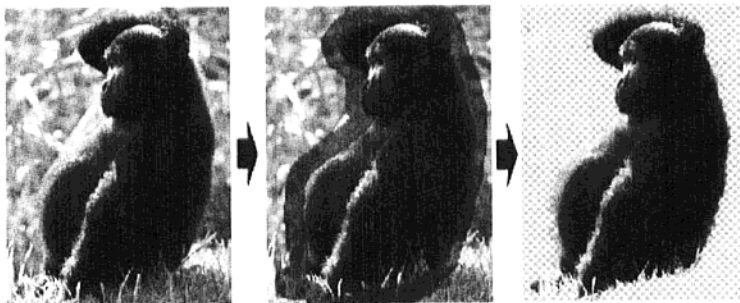


图 1-16 Extract... 编辑命令操作的示意图

1.3.4 新增滤镜

Photoshop 5.5 为用户提供了一个 DitherBox 滤镜,此滤镜是专门用来制作纹理填充的。执行“滤镜”→“其它”→“DitherBox”命令,弹出 DitherBox 对话框(图 1-17)。

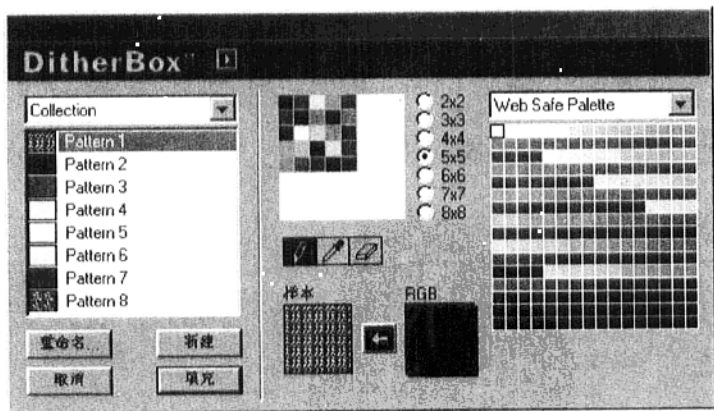


图 1-17 Dither Box 对话框

在“DitherBox”对话框中,用户可自由设定各种类型的图案来填充对象,其具体操作方法如下:


- (1) 执行“滤镜”→“其它”→“DitherBox”命令,弹出“DitherBox”对话框。
- (2) 首先在对话框左侧的图案类型栏中选定自己所需的图案类型。
- (3) 当然用户还可以自定义各种图案在定义图案之前先单击对话框左侧的“新建”按钮,然后再在对话框中部的“图案设置框”中设定阵列形式,再选取其下的铅笔图标在对话框

框右侧的颜色预览框中选定颜色来填充“图案设置框”中的单元格,待各个颜色框填充完后单击“填充”按钮选择所设置的颜色就被应用于图像中了。

(4)执行“滤镜”→“渐变 DitherBox”命令来调整填充图案与原图像之间的关系即可。

1.3.5 ImageReady

ImageReady 2.0 是 Photoshop 5.5 新增的一个重要功能,它可以制作出最优秀的 Web 图像,而且还可以制作出各种二维动画。

在 Photoshop 5.5 工作界面中的工具栏最下端有一个“ ”按钮,它是 Photoshop 5.5 工作界面与 ImageReady 2.0 工作界面转换的按钮,用户在 Photoshop 5.5 工作界面中如想进入 ImageReady 2.0 工作界面时可直接用鼠标单击此按钮即可,图 1-18 为进入 ImageReady 2.0 工作界面。

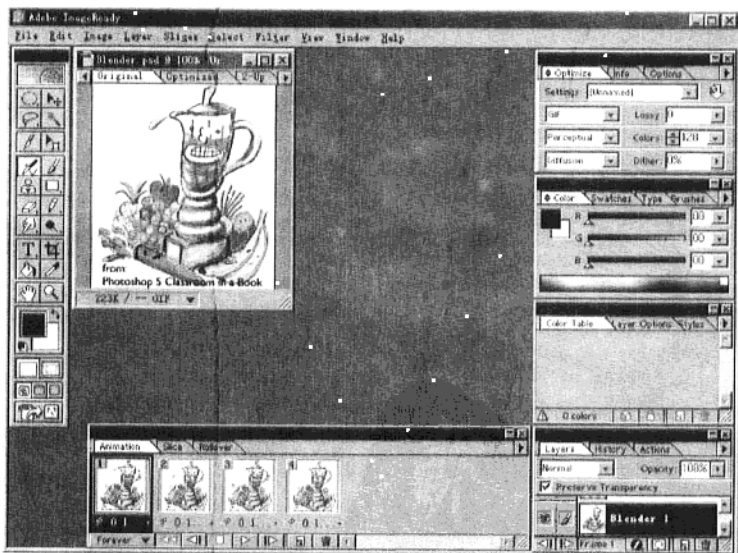


图 1-18 ImageReady 2.0 工作界面

总的来说,ImageReady 2.0 的操作方法与 Photoshop 5.5 的用法大致相同,但它的最大功能还是将一般图像优化为 Web 图像,在后面的例子中我们通过实例向用户作详细介绍。

1.4 Photoshop 5.5 的基本概念

Photoshop 是一个位图处理软件,因此它的每一个组成元素为一个单独的色点,这个小色点就是一个像素(pixel),每一个像素的色彩组合就是一幅完整的图像了,这一点用户

在图像放大时就可以明显地感觉到了。正因为这一点,因此当一幅位图图像被放大后就会产生失真的现象。

1.4.1 分辨率

在位图图像中,分辨率是图像输出质量高低的根本。

分辨率即单位尺寸内像素的多少,它与图像的尺寸、图像信息大小是相互关联的,任意改变其中一个变量的值都会影响图像分辨率。分辨率与图像尺寸和图像信息大小的关系式为:分辨率 \times 图像尺寸=图像信息大小。

一般来说,图像分辨率越高图像越清晰。但这并不意味着分辨率越高越好,这是因为当图像的分辨率增高时图像的信息量也同时变大了,在计算机中运算时所需内存也就越多,CPU 运算图像所需的时间就越长了,这必然影响着用户的工作效率。因此在制作图像时对分辨率的设置要根据图像实际用途来裁决,如在制作 Web 文件时分辨率一般在 28~72 像素/英寸左右,而在制作印刷品时,其分辨率在 300 像素/英寸左右。

1.4.2 色彩模式

Photoshop 5.5 可以支持各种色彩模式的图像。

在 Photoshop 5.5 中,图像的色彩模式即定以后的颜色样式有位图、灰度、索引、RGB、CMYK、Lab 和多通道等。执行“图像” \rightarrow “模式”命令,在弹出的菜单中用户即可观察到 Photoshop 5.5 支持的所有图像色彩模式。

1.4.2.1 位图模式

位图模式又叫黑白模式,它只能用黑色和白色来表现图像,由于位图模式无法将色调复杂的图像完美地表现出来,因此,用户不宜用它来表现色调完美的图像,但可以运用此模式来制作黑白线稿或处理特殊的两色调高反差图像。

由于位图模式的图像信息相当的小,所以它可以进行一些高分辨率图像的处理。例如在扫描企业标志的时候,用户可以使用此模式来进行标志的扫描,其扫描分辨率可以达到 1200 像素/英寸,这样用户就可以最大限度地减小标准图像的处理误差了。

在 Photoshop 5.5 中,用户是不能将彩色图像直接转换成位图模式的,如果要想转换,必须先将此彩色图转换成灰度模式,而后才可将其转换成位图。彩色图转换成位图后有几种不同的显示模式:50%阈值、图案仿色、扩散仿色和半调网屏(图 11-19)。

1.4.2.2 灰度模式

灰度模式下的图像是用 0~255 个不同灰度值表示的,其中 0 表示黑色,255 表示白色。灰度模式可以与其它色彩模式相互直接转换。

1.4.2.3 索引色彩模式(Index Color)

索引色彩模式最多只有 256 种颜色,当将一个 RGB 色彩模式的图像转换成索引图像时,Photoshop 将自动建立一个 256 色的色表储存并索引其所用的颜色。索引色彩模式图像所占磁盘空间较少,但其图像的质量不高,因此,在专业印刷领域中一般不使用它,而在制作一些多媒体动画用图或网页用图时,则多采用此模式来保存图像。

当用户对图像采用了索引色彩模式后,Photoshop 中的好多图像处理命令都不能对其进行操作。