

阳痿诊治大成

主 编 阎 海
副主编 周丽君
陈双厚

(京)新登字025号

内 容 提 要

本书汇集中西医诊治阳痿之大成。内容包括：男性生殖系统的生理解剖，阳痿的病因病理，中西医诊断方法，心理、药物、手术治疗，中药内服、外用、针灸、按摩、气功、饮食以及家庭自我治疗等方式方法，验方验案，性保健和就医指南。

本书内容丰富，科学全面，既是男性病专科医师、泌尿科医师临床参考的必备工具书，又是阳痿患者自我诊治、求医问药的良医益友。

阳 痿 诊 治 大 成

阎 海 主 编

※

中国中医药出版社出版

(北京市东城区新中街11号)

邮编：100027 电话：4652210 电挂：3408

书店科技发行所发行 兴源印刷厂印刷
× 1692毫米 32开本 15.125印张 340千字

※

1994年2月第1版 1994年2月第1次印刷

印数：1—5000册

ISBN7-80080-277-8/R·278 定价：12.00元

目 录

第一章 男性生殖系统的生理与解剖	(1)
第一节 外生殖器	(2)
一、阴茎	(2)
二、阴囊	(6)
三、阴阜	(7)
第二节 内生殖器	(8)
一、睾丸	(9)
二、附睾	(10)
三、输精管、射精管	(10)
四、尿道	(10)
五、精索	(11)
六、前列腺	(11)
七、精囊腺	(13)
八、尿道球腺	(13)
第三节 性生理学	(13)
一、勃起的生理原则	(14)
二、勃起的神经生理学	(14)
三、勃起的血液动力学	(18)
四、射精的生理	(20)
五、老年人的性反应	(21)
第四节 性反应周期	(22)
一、兴奋期	(23)
二、持续期	(24)
三、性高潮	(27)
四、消退期	(29)

第二章 阳痿的病因病理	(32)
第一节 阳痿分类	(32)
一、按发病年龄分类法	(33)
二、按病因分类法	(33)
三、按发病机制分类法	(34)
四、按临床表现分类法	(34)
第二节 阳痿的病因病理	(35)
一、心因性	(35)
二、器质性	(41)
三、医源性	(55)
第三节 中医病因病机	(56)
一、先天不足, 禀赋素亏	(56)
二、肾气不足, 命门火衰	(56)
三、肾精亏损, 阳无以附	(57)
四、思虑忧郁, 损伤心脾	(57)
五、恐惧伤肾, 气下而陷	(58)
六、湿热下注, 宗筋纵弛	(58)
七、肝气郁结, 枢机失运	(59)
八、败精阻窍, 气滞血瘀	(59)
第三章 阳痿的诊断	(60)
第一节 西医诊断	(60)
一、详询病史	(61)
附: 病史调查表	(62)
二、体格检查	(65)
三、实验室检查	(68)
四、神经系统检查	(69)
五、血管系统检查	(76)
附: 血管系统检查新技术、新方法应用举例	(83)
六、心理学诊断	(95)

七、精神性阳痿与器质性阳痿的诊断	(95)
第二节 中医诊断	(96)
一、四诊	(96)
二、辨证要点	(101)
三、辨证分型	(103)
1. 虚证	(103)
2. 实证	(110)
3. 虚实夹杂证	(114)
第四章 性治疗	(117)
第一节、概述	(117)
一、性治疗的哲学基础	(117)
二、性治疗的心理学理论	(118)
三、性治疗的目标	(120)
第二节 支持性心理治疗	(121)
一、支持性心理治疗的基本要求	(121)
二、支持性心理治疗的目的	(122)
三、支持性心理治疗的实施方法	(122)
第三节 精神分析治疗	(124)
一、精神分析治疗的基本原理	(125)
二、精神分析治疗的程序和方法	(125)
三、中国心理分析疗法	(129)
四、简易精神疗法	(130)
第四节 行为治疗	(132)
一、经典行为疗法	(133)
二、操作疗法	(134)
三、松弛训练	(135)
四、生物反馈疗法	(136)
五、性行为训练技术	(136)
第五节 催眠与暗示治疗	(137)

一、暗示疗法	(137)
二、催眠疗法	(138)
第六节 患者中心治疗	(143)
一、患者中心疗法的特点	(143)
二、患者的角色与作用	(143)
三、心理医生的角色与作用	(144)
四、医生与患者的关系	(144)
五、其它人本主义疗法	(145)
第七节 婚姻治疗	(148)
一、夫妻关系与性关系	(148)
二、性问题的婚姻因素	(149)
三、婚姻治疗的基本原则	(149)
四、婚姻治疗的内容	(151)
第八节 性心理行为自助训练技术	(154)
一、阳痿的模式与性治疗的关系	(154)
二、基础治疗阶段	(156)
三、基本治疗阶段	(158)
四、巩固治疗阶段	(162)
五、自助训练中的个体差异	(163)
第五章 西医药治疗	(165)
第一节 内分泌治疗	(165)
一、性激素及促性腺激素	(165)
二、肾上腺皮质激素及甲状腺激素	(166)
三、多巴胺增效剂或拟多巴胺类	(166)
四、Afrodex胶囊	(166)
五、纠正代谢紊乱	(167)
六、内分泌腺手术	(167)
第二节 非激素治疗	(167)
一、育亨宾硷	(167)

二、平滑肌松弛剂	(168)
三、多巴胺受体激动剂	(168)
四、兴奋强壮剂	(169)
五、维生素E	(169)
六、镇静药	(169)
七、封闭疗法	(169)
八、其它	(169)
第三节 阴茎海绵体内注射血管活性药物治疗	(170)
一、适应症	(170)
二、药物的选择	(173)
三、注射方法	(175)
四、并发症的防治	(177)
五、注意事项	(179)
六、临床报告	(180)
七、典型病例	(190)
第四节 阴茎假体治疗	(191)
一、假体的类型	(191)
二、病人的选择	(194)
三、阴茎假体的选择	(195)
四、术前准备	(196)
五、手术方法	(196)
六、注意事项	(198)
七、术后处理	(199)
八、并发症及其预防	(199)
九、临床报告	(200)
第五节 血管外科手术治疗	(205)
一、手术方法	(205)
二、术后注意事项	(207)
第六节 静脉漏型阳痿的手术治疗	(208)

一、病人的选择	(209)
二、手术方法	(211)
三、手术注意事项	(213)
四、并发症的防治	(213)
五、临床报告	(213)
六、典型病例	(217)
第七节 睾丸移植术	(218)
一、胎儿睾丸移植治疗原发性阳痿	(218)
二、尸体睾丸移植治疗外伤性或先天性无睾症	(221)
三、睾丸自体移植与再植治疗高位睾丸下降不全	(224)
四、铜球重力牵引术治疗睾丸下降不全	(227)
第八节 马尾粘连所致神经性阳痿的显微外科治疗	(228)
一、手术方法	(228)
二、典型病例	(229)
三、讨论	(230)
第九节 仪器康复治疗	(230)
一、男性外生殖器治疗仪治疗阳痿	(230)
二、负压吸引被动勃起仪治疗阳痿	(233)
第六章 中医药治疗	(235)
第一节 中药内服疗法	(235)
一、虚证	(235)
二、实证	(284)
三、虚实夹杂	(326)
第二节 中药外用疗法	(330)
一、贴方	(330)
二、涂方	(338)
三、洗方	(341)
第三节 针灸疗法	(343)
一、辨证配穴	(343)

二、临床针法及验案	(348)
第四节 按摩疗法	(375)
一、经穴按摩	(376)
二、气功点穴按摩	(377)
三、喷酒按摩	(378)
四、按摩配合练功	(379)
五、性感集中胸腹按摩	(381)
六、自我按摩	(383)
七、妻子按摩(一)	(384)
八、妻子按摩(二)	(384)
九、手穴点压按摩	(386)
十、足底反射按摩	(387)
十一、烟灼脚大拇趾	(388)
第五节 气功疗法	(389)
一、引导功	(389)
二、铁裆功	(389)
三、金刚坐闭功	(392)
四、提撮会阴功	(393)
五、提举功	(394)
六、返还功	(395)
七、强壮功	(396)
八、五龙盘体功	(397)
九、提肛功结合三部意守功	(397)
十、炼精化气功	(398)
十一、小周天功	(399)
十二、卯酉周天功	(399)
十三、龟行气功	(400)
十四、火练法功	(401)
十五、放松功	(402)

十六、擎天立地功	(402)
十七、壮阳固精功	(403)
第六节 饮食疗法	(406)
食疗验方50首	(406)
第七章 性保健	(420)
第一节 性保健的形成与发展	(420)
第二节 性保健要领	(423)
一、恩爱和谐	(423)
二、养精节欲	(425)
第三节 性保健方法	(428)
一、体位与迎随	(428)
二、房事禁忌	(433)
三、妇女三期的性保健	(435)
四、新婚夫妇的性保健	(437)
五、青年夫妇的性保健	(440)
六、中年夫妇的性保健	(440)
七、老年夫妇的性保健	(441)
第四节 性保健食物	(443)
一、有益于性保健的食物	(443)
二、不利于性保健的食物	(456)
附录：就医指南	(458)
一、北京市	(458)
二、上海市	(458)
三、天津市	(459)
四、内蒙古自治区	(459)
五、山西省	(460)
六、河北省	(460)
七、辽宁省	(460)
八、吉林省	(461)

九、黑龙江省	(461)
十、江苏省	(461)
十一、安徽省	(462)
十二、山东省	(462)
十三、浙江省	(462)
十四、江西省	(462)
十五、福建省	(463)
十六、湖南省	(463)
十七、湖北省	(463)
十八、河南省	(464)
十九、广东省	(464)
二十、海南省	(464)
二十一、广西壮族自治区	(465)
二十三、贵州省	(465)
二十三、四川省	(465)
二十四、云南省	(465)
二十五、陕西省	(465)
二十六、甘肃省	(466)
二十七、宁夏回族自治区	(466)
二十八、青海省	(466)
二十九、新疆维吾尔自治区	(466)
三十、西藏自治区	(466)
主要参考文献	(467)

第一章 男性生殖系统的 生理与解剖

男性生殖系统分内生殖器和外生殖器两部分。内生殖器

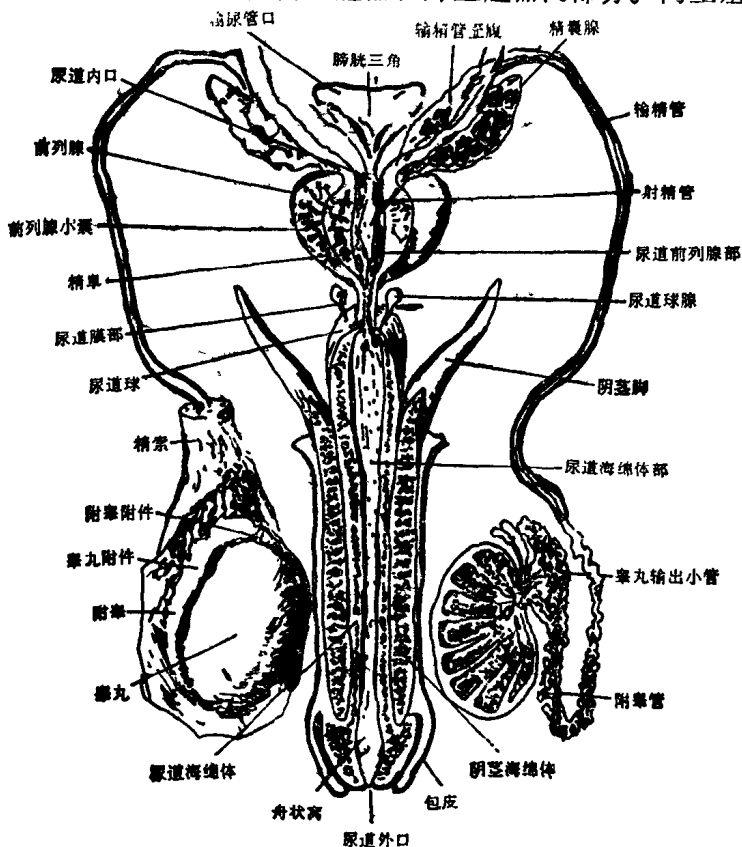


图 1-1 男性内、外生殖器模式图

含有睾丸，是男性的生殖腺，能产生精子和激素。生殖管道包括附睾、输精管和射精管，它们有促使精子成熟，供给精子营养、运输精子和贮存精子等作用。附属腺有精囊、前列腺和尿道球腺，它们的分泌物组成精浆。外生殖器有阴茎、阴囊和阴阜（图 1-1 和图 1-2）。

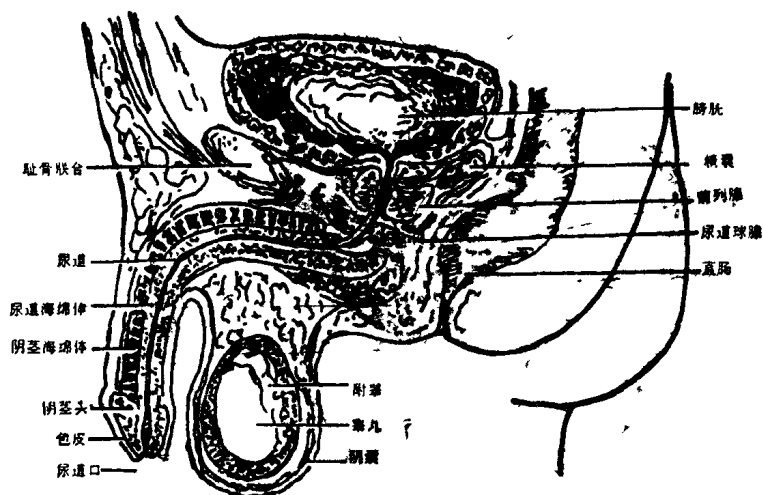


图 1-2 男性骨盆矢状切面

第一节 外生殖器

男性外生殖器包括阴茎、阴囊和阴阜。

一、阴茎

是男性的交配器官，其中包括前尿道，故兼有排尿和射精功能。从外形上看，阴茎有松弛和勃起两种状态。

1. 阴茎的结构

阴茎的正常大小有一定范围，即松弛时 7~11 厘米，勃

起时 14~18 厘米。一般松弛状态较小的阴茎勃起率较大，而较大的阴茎勃起比率较小。

阴茎后部为阴茎根，中部为阴茎体，呈圆柱形，为可动部；体的前端膨大部分为阴茎头（或称龟头）。阴茎头的尖端有尿道外口，头后稍细的部分称阴茎颈。阴茎颈部对性刺激特别敏感，为男性的主要性感区。

阴茎内部由 3 个平行的长柱状海绵体组成（图 1-3 和图 1-4）。海绵体象海绵一样，内部有许多腔隙，与血管相通。阴茎上面两条海绵体称阴茎海绵体，下面一条称尿道海绵体，

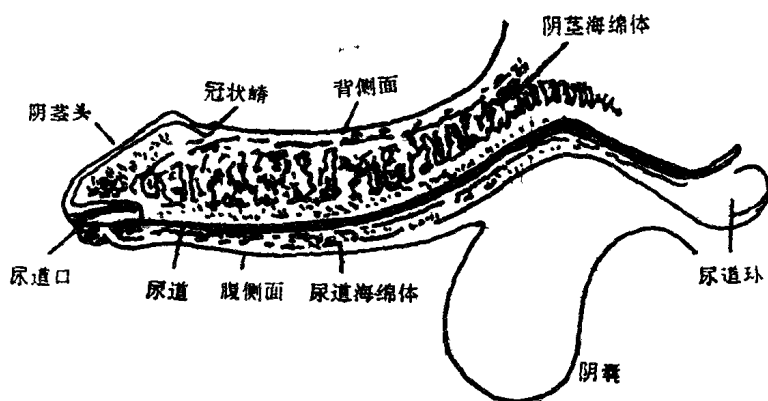


图 1-3 阴茎的正常解剖(侧面观)

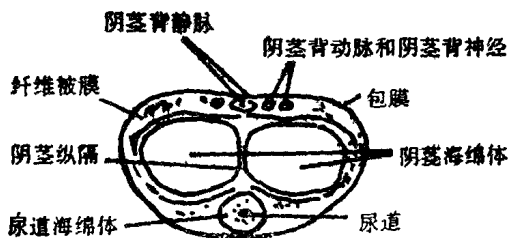


图 1-4 阴茎的正常解剖(横切面)

尿道从中穿过。阴茎及尿道海绵体被坚强白膜包裹，三个海绵体又为阴茎筋膜包在一起，成为圆柱体。

阴茎的皮肤薄而柔软，可移动。在阴茎头处皮肤褶成双层的包皮，包皮内层与阴茎头皮肤之间的腔隙称包皮腔。腔内易积存污垢即包皮垢，包皮垢长期刺激阴茎头特别是冠状沟部易引起炎症，是诱发阴茎癌的原因，所以有必要经常清洗包皮腔。在阴茎头下面，包皮与尿道外口相连的皱襞称阴茎系带，阴茎系带及阴茎体部的皮肤，特别是沿尿道分布的皮肤都是男性性感区。

2. 阴茎的勃起组织

阴茎海绵体为勃起组织。系由许多片状和柱状的小梁和小梁间隙组成。小梁由结缔组织，弹力纤维和平滑肌构成，相互交织成网，其中有迂曲的螺旋动脉，管壁厚薄不一，厚的部分向管腔内突出，沿血管长轴纵行排列。Conti 1952年观察其有瓣膜作用，称之为 Conti 垫，也叫 polster，内容平滑肌，受植物神经调节，平时收缩，管腔闭塞，限制血流。勃起神经兴奋时，螺旋状动脉及小梁内平滑肌松弛，螺旋动脉舒张，大量血液流入海绵窦内，阴茎即变粗变硬，这就是性兴奋时阴茎勃起。

海绵体小梁间隙有许多海绵窦，中央大，周围小，阴茎充血时则显著扩张，松弛时成为不明显裂隙，每一海绵窦有深动脉和输出静脉进出，动静脉间还有交通支吻合分流，动静脉壁上也有隆起平滑肌皱襞，调节血流。当副交感神经兴奋时，窦的深动脉和螺旋动脉同时开放，小梁平滑肌亦松弛，输出静脉及交通支管腔大部闭合，血液大量流入海绵窦内，海绵体立即膨大，每分钟血流量 20~50 毫升便可出现勃起；周围小梁静脉丛回流因之受阻。阴茎海绵体受有延展性坚强

白膜限制，体积控制在一定范围而不再扩大，故阴茎表现非常坚挺，便于插入阴道。冲动消退后，通过神经支配，窦深动脉与螺旋动脉平滑肌增厚，阻止血流入内，而输出静脉及交通支开放，加速静脉回流，海绵窦迅速空虚，阴茎疲软，恢复常态（图 1-5）。

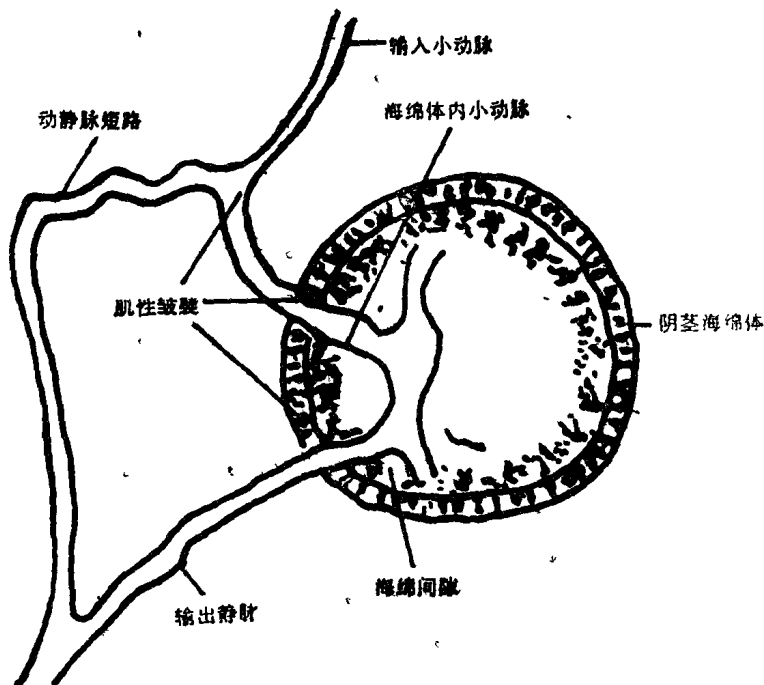


图 1-5 阴茎勃起的微血管机制

3. 阴茎的血管及神经

(1) 动脉 阴茎的血管异常丰富。阴茎皮肤和包皮，由阴囊前、后动脉所分布。尿道海绵体由尿道球动脉所供给。阴茎海绵体由阴茎深动脉及阴茎背动脉所分布，进入海绵体后发出许多分支沿小梁行走。其中一些小动脉终于毛细血管

网内，直接开口于海绵体间隙内；另一些弯曲螺旋状动脉则直接开口于海绵体腔。阴茎头部则由阴茎深、阴茎背及尿道动脉共同供给，交织成网。

(2) 静脉 阴茎皮肤和包皮的血液，经阴茎背浅静脉流入阴部外静脉。阴茎头和阴茎海绵体的血液，经小静脉汇入阴茎背深静脉，再于耻骨弓韧带与尿生殖膈之间，分为左右两支，流入前列腺丛及阴部丛，阴茎背深静脉也与阴部内静脉吻合。阴茎深静脉也收集阴茎海绵体内血液，直接注入阴部内静脉。

(3) 神经 阴茎的神经主要来自2~4骶神经。运动神经通过阴部神经和盆腔神经从而至阴茎。盆丛包括交感神经和副交感神经，沿着血管分布于海绵体。交感神经来自腹下神经，分成阴茎海绵体大、小神经，形成阴茎海绵体丛，调节勃起阴茎。副交感神经来自盆腔神经，是勃起的主要神经，兴奋时能使阴茎勃起，故亦名勃起神经。

阴茎的感觉主要由阴茎背神经所支配，通过阴部神经感觉纤维传至骶髓。

二、阴囊

为阴茎与会阴间的皮肤囊袋，内有睾丸、附睾及精索下部，位于耻骨联合下两方，侧股上部的前内侧。阴囊在神经调节下常随温度的变化而改变，一般多处于收缩状态，表面出现多数皱襞。当温度升高时，阴囊常伸展呈松弛状态，皱襞消失。在寒冷的情况下，阴囊缩小，出现皱襞，并与睾丸紧贴。阴囊的收缩或舒张，可以调节阴囊内的温度，以适合于精子的生长与发育。阴囊正中线有一条缝线，名阴囊缝，将阴囊分为左右两部。左部一般比右部稍低，与较长的左精索相适应。