

二十一世纪设计家丛书

TU-856  
L73



环境艺术设计系列

# 景观艺术设计

刘蔓 编著

西南师范大学出版社

A R T D E S I G N S E R I E S

## 参考书目:

- 《城市环境艺术》于正伦著  
《园林规划设计》王汝诚  
《外部空间设计》芦原义论著  
《环境艺术设计》王明  
《建筑环境观赏》荆其敏  
《城市环境规划设计与方法》齐康主编  
《建筑外环境设计》刘永德、三村翰弘、川西利昌、宇彬和夫等著  
《景观设计绘图技巧》格兰比·雷德  
《乐山·峨眉山》中国旅行出版社  
《GHRRENS》、《LANDSCAPE》罗伯特·霍尔登  
《人体·记忆与建筑》坎特·布鲁尔 查理士·摩尔著  
《世界建筑》  
《台湾景观作品集》1999

环境艺术设计丛书

### 《景观艺术设计》

编著者: 刘蔓

责任编辑: 王正端

装帧设计: 王正端

封面设计: 张雪

版式设计: 王正端

出版发行: 西南师范大学出版社

经 销: 新华书店

制 版: 重庆卡多美电脑制版有限公司

印 刷: 四川省印刷制版中心

印 张: 7

开 本: 880 × 1230 1/16

字 数: 224 千

版 次: 2000年1月 第1版

印 次: 2000年1月 第1次印刷

印 数: 0001 ~ 6000

I S B N : 7-5621-2281-4/J · 170

定 价: 48.00 元

# 前言

景观，犹如散落在茫茫大千世界的璀璨星辰，装点着人类的环境。它们有的是鬼斧神工的天然生成，有的是精雕细琢的人为创造，焕发出不同的奇光异彩，成为人类共享的艺术珍品。

所谓景观，概言之，即具有观赏审美价值的景物。荡气回肠的尼亚加拉大瀑布，幽静秀丽的黄山，均为大自然的绝妙之笔，洋溢着美的旋律；神奇诡秘的金字塔，大气磅礴的万里长城，凝聚了人类创造的智慧，焕发着美的光彩。

不管是天然生成也好，还是人为创造，这两种截然不同的景观都体现了美的价值，因此才为人们所钟爱神往。这种美的价值即为艺术审美价值、观赏休闲价值、创作设计价值。

人类从未间断过对自身生存环境的改善，其中包含着物质与精神两个方面的努力。景观是环境中典型的、集中的、优化的、活跃的构成要素，是满足人类需求必不可少的环境构件，而景观艺术设计则是实现这一目的的重要手段和基本保障。

近几十年来，由于人类对生态平衡、自然资源的可取度等问题缺乏认识，在社会文明发展进程中，给环境和资源带来了灾难性的破坏，造成严重的生存危机。今天，随着新世纪和新时代的来临，人类一方面在深刻的反省中重新审视自身与自然的关系，重新谋求建立人文生态与自然生态的平衡关系，以图重建已遭破坏的家园；另一方面，新时代的来临使人们更加需要建立一个融当下社会形态、文化内涵、生活方式、面向未来的更具人性的、多元综合的理想生存环境空间，这是新时代赋予环境景观设计工作者责无旁贷的责任和义务。

本书论述的是环境设计艺术中一个重要的课题——景观艺术设计，从与其相关的各个方面确立了人文主义思想在景观艺术设计中的指导地位，阐述了人们应该怎样创造环境景观并如何为人类服务，人类应当怎样保护景观生态环境等问题。

本书共分五个部分：设计概述、景观设计的基本方法与步骤、景观设计的艺术风格、景观设计中的环境保护主题、典型案例分析，论述并列举了大量古今中外经典之作。

由于本书侧重点和容量的限制，景观设备的管理等问题未能展开论述，请参看另外的相关资料。

景观艺术设计是一个系统庞大、内容繁杂，涉及面十分广泛的综合学科，由于编写时间仓促，加之本人学识水平所限，书中的谬误与不足之处在所难免，尚望得到各方面的批评指正。

面对新世纪，让我们在历史中得到启迪，在创造中奉献智慧。面对新时代，让我们在设计中不再迷失，在挑战中完善自我。

面对新生活，让我们从环境中得到滋养，在审美中得以升华。

谨以此书献给为人类明天拥有美好的环境而努力工作无私奉献的人们！

刘蔓 1999年9月于四川美术学院

# 一、设计概述



景观艺术是随着人类文明不断地进步发展而日益受人们重视的一门集社会、文化、自然、科学、现代科技和艺术的人文学科。景观设计是一个古老而又崭新的学科。广义上讲从古至今人类所从事的有意识的环境改造活动都可以称之为景观设计。它是一种具有时间和空间双重性质的创造活动。它随着时代的发展而发展，每个时代都会赋予它不同的内涵，提出更高、更新的要求，它是一个创造和积累的过程。

景观是一个时代的社会经济、文化面貌以及人的观念、思想的综合表象，是社会形态的物化形式，也是时代文明的映射。

景观设计的目的是改善人类生活空间状态的环境质量和生活质量。任何社会形态的国家和地区的改革和发展都应将改善民众生活空间质量和生活环境的问题纳入总体战略之中。

早期人类基于生存的本能，创造了以直觉体验为表征的隐蔽空间（室内居住空间）和暴露空间（室外行动空间）。今天，人类文明已进入信息时代的新时期，时代的发展使人们更需要和向往一种融社会形态、文化内涵、历史承传、亲近自然、闭合与开放、面向未来更具人性的多元的、综合的、理想的、心理和物质的生存空间，以达到乐生的理想境界。

给人类提供一个多层次、多方位的生存空间，自然生态、文化生态平衡的环境空间，气候宜人、快捷方便的生活空间已是今天这个时代的呼唤。随着人类认识能力的不断提高，环境意识的逐步觉醒，人们开始重新审视日趋恶化的生活环境，如何处理好自然环境和人类的相互协调关系，怎样加强自然环境和人文环境的保护，如何使各种现代环境设计更好地满足当代人的精神文化需求和物质利益需求等，有关环境和人类共存互利的关系问题已越来越引起了人们的广泛重视。

景观是人类生活环境的一个组成部分，它能够改善和提高社区城市的环境质量，改进人类和自然之间的生态平衡。随着信息时代的到来，社会生产力获得了空前的发展，社会结构、形式也发生了革命性的变革。

## 1.1 景观设计的基本概念

人类文明是伴随着人类对理想和完美的追求而发展的，自从人类出现以来，就从未间断过对自身生活环境的改造和完善的努力。环境是人类生活中一个极其重要的组成部分。而景观又是在环境中满足人们精神需求和物质需求的必不可少的重要构件。

景观设计是一个庞大、复杂的综合学科，融合了社会行为学、人类文化学、艺术、建筑学、当代科技、历史学、心理学、地域学、风俗学、地理、自然等众多学科的理论，并且相互交叉渗透。

景观设计的内涵及范围极为广泛，形式也千变万化、无穷无尽，大致分为自然景观和人文景观。本书重点论述的是人文景观。从空间的角度来说，它包含一切可以感知的行为空间（开敞的、闭合的、室内的、室外的），如城市的广场、街道、社区、公园、河岸、景点、集会贸易等人群集散场所，室内的厅堂、室外的庭院、花园、草坪等。

什么是景观设计？景观设计是指在某一区域内创

适应人们生活各方面需要的、丰富多元化的、科学健康的生存环境。今天，生活环境的优劣是衡量一个国家或地区文明进步的一个重要标志。

景观设计是环境建设的重要组成部分。优良的景观设计，可以使杂乱无章的生活环境变得井井有条，舒适宜人，给人以美好的精神审美享受，提供人们休闲娱乐、交流接触的开敞空间。大量的绿化种植、水池设置，可以创造一个健康、舒适、安全，具有长久发展潜力的自然生态良性循环的生活环境。景观的另一个作用是让生活在喧闹的城市中的人们亲近自然，走进自然。它是衔接都市与自然的桥梁，同时又可给城市提供回归自然的场所，给农村提供某种城市的精



LIBRARY WALK 景观不仅创造了美的形式，丰富了多元化的、科学健康的生存环境，同时也创造了人类的文明



树木、花草、阳光，使环境春意盎然，充满生机，在这样一个空间里读书学习，让人更加贴近自然，背景为纽约公共图书馆

造一个具有形态、形式因素构成的较为独立的，具有一定社会文化内涵及审美价值的景物。这样它就必须具备以下两个属性：一是自然属性，它必须作为一个有光、形、色、体的可感因素，一定的空间形态，较为独立并易从区域形态背景中分离出来的客体。二是社会属性，它必须有一定的社会文化内涵，有观赏功能，改善环境及使用功能，可以通过其内涵，引发人的情感、意趣、联想、移情等心理反映，即所谓景观效应。

景观的构成要素分自然构件和人文构件。自然构件是指非人力所为或人为因素较少的客观因素，人的意志较少发生作用，如动植物、自然、地貌、天象时令等。人文构件是指根据人们需要而人为创造的人工因素，如各种历史文化建筑、公园景点、公共艺术等。

景观设计作为环境设施，它具有面对公众、为社会服务的职能，传承、负载传统文化和当代文化内涵的功能，同时还具有使用功能，这就构成了景观的社会属性、文化属性。（图 1.1）

人类对环境的设计，其目的是为了创造一个更能

神和使用的空间职能，满足人们多元化的生活需求，使人们的生活活动空间更为广阔，更加自由，更加完善。（图 1.2）

美好的环境可以调节人的情感与行为，幽雅、充满生机环境使人愉悦、欣慰、满足、充满生气。合理的空间尺度，完善的环境设施，喜闻乐见的景观形式，让人更加贴近生活，缩短心理距离。

人与环境是互为作用、有机联系、密不可分的整体。人创造环境，是为了利用环境，享受环境带来的社会、经济效益，从中获得满足，环境的发展又熏陶塑造了人的精神品质，这就是精神文化在景观中的作用。景观可以给人一种文化认同、民族认同、时代认同。

## 1.2 人文思想与景观设计

人文思想就是以人为本，尊重人性，充分肯定人的行为及精神，遵从和维护人的基本价值。

人文思想是一个景观设计师的基本素质。没有相当的人文素质与修养就没有崇高的人生境界，也没有

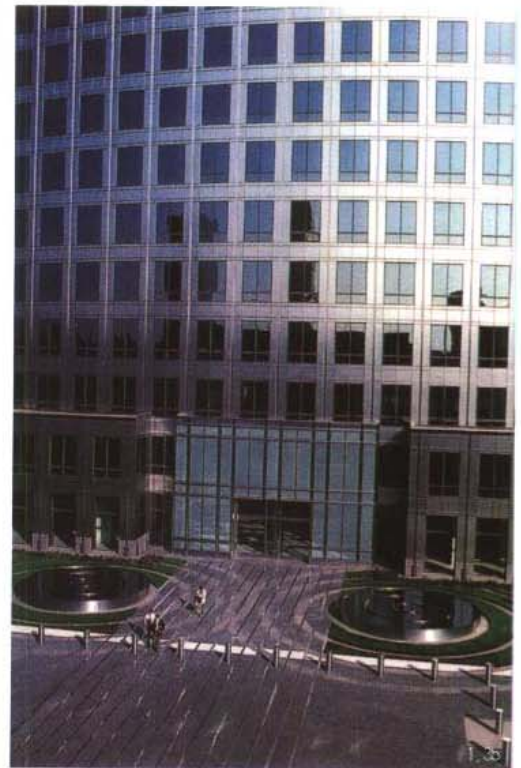
可能创造出崇高的艺术境界。作为人类精神活动的重要组成部分的景观设计，应是通过其空间、形体、色彩体现出一种高尚的人文价值和精神的创造，正是这种价值和精神才是优秀景观设计的真正魅力所在。好的景观设计不但要具备实用功能，同时也要体现精神功能，而正是对人类精神的创造和人类价值理想的维护，才有可能使作品成为经典，流芳百世。

景观设计是物质和精神的统一体，当今时代的要求已远远超出了它的物质功能，它要求一种贯穿历史、体现时代文化、具有较高审美价值的精神产品，包括文化价值和道德的体现，科技与艺术的结合，促进整体环境的文化发展。人文思想的体现已成为时代文化

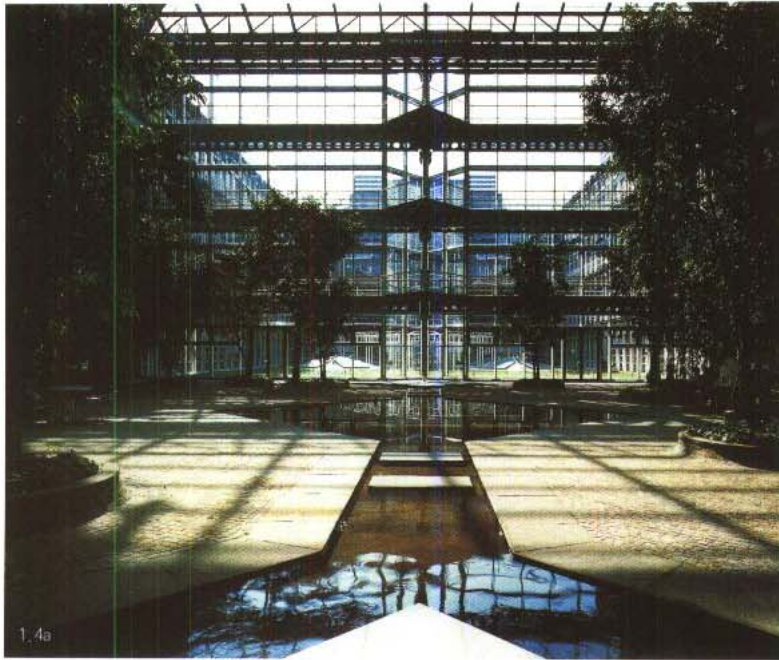
的核心，这无论对景观艺术本体还是当代社会的经济、文化来讲都是如此。

人文思想是几千年人类文明的结晶，它包括地域文化、民风民俗、宗教信仰等等。

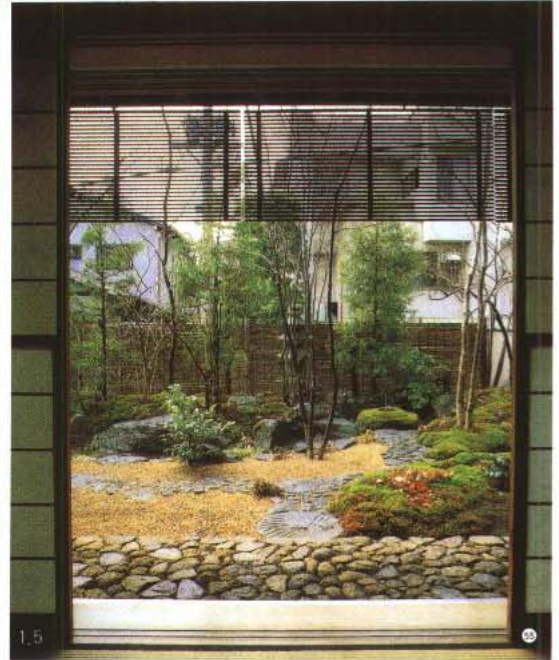
**地域文化：** 地域文化的形成是受自然环境的地质、地形、气候等因素影响，在长期的社会发展中形成，具有区域特征的文化现象，它体现了一个地区人们对自然的认识和把握的方式、程度以及审视角度。各个不同区域的人类群体文化都具有各自不同的特点，西方文化与东方文化就形成了世界两大不同文明的板块，西方文化崇尚理性，遵循科学，讲求实证；（图 1.3a ~ 图 1.3d、图 1.4a ~ 图 1.4c）东方文化注重感性，



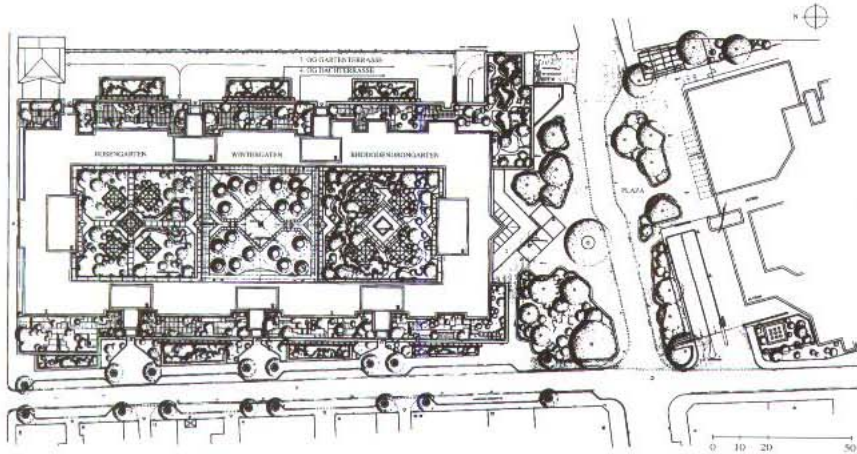
1.3a - 1.3d 这是美国加利福尼亚州，科斯塔、梅沙、南海岸广场。用100毫米的钢片条铺设在连接广场大厦和多层停车楼的入口，不锈钢组成的同心圆水池，草坪与条形排列交错重叠构成了几何形，能感受到它强烈的机械美



1.4a



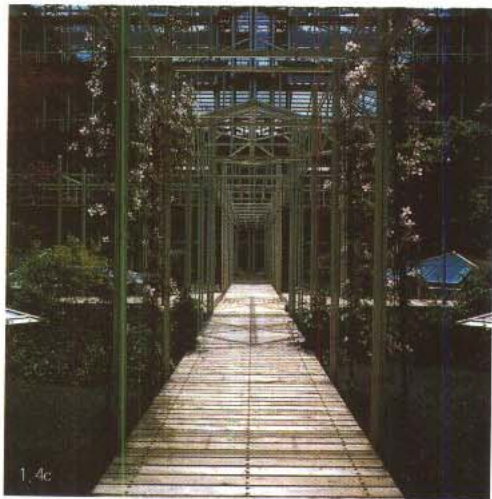
1.5



1.4b



1.6



1.4c

1.4a - 1.4c 德国海德堡印刷公司研究与发展中心, 严谨的钢架和整齐有序的落地玻璃, 地面对称的水池划开了左右两边的景色, 体现了理性美

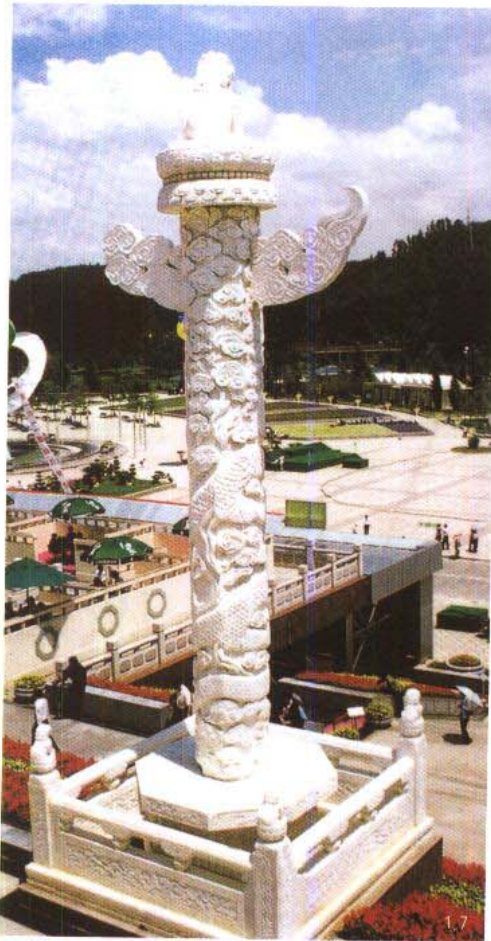
1.5 室内外景物的交融, 空间互借体现了东方人寄情于景的感性空间  
1.6 通过石灯, 泉池, 错落有致的置石, 形成讲求精神理念的空间

讲精神理念，讲求形而上的禅悟及神会。(图 1.5、图 1.6) 但由于同处一个星球，同是人类开创的文化，所以它们又有许多相似和共同之处，这就是所谓文化的世界性。

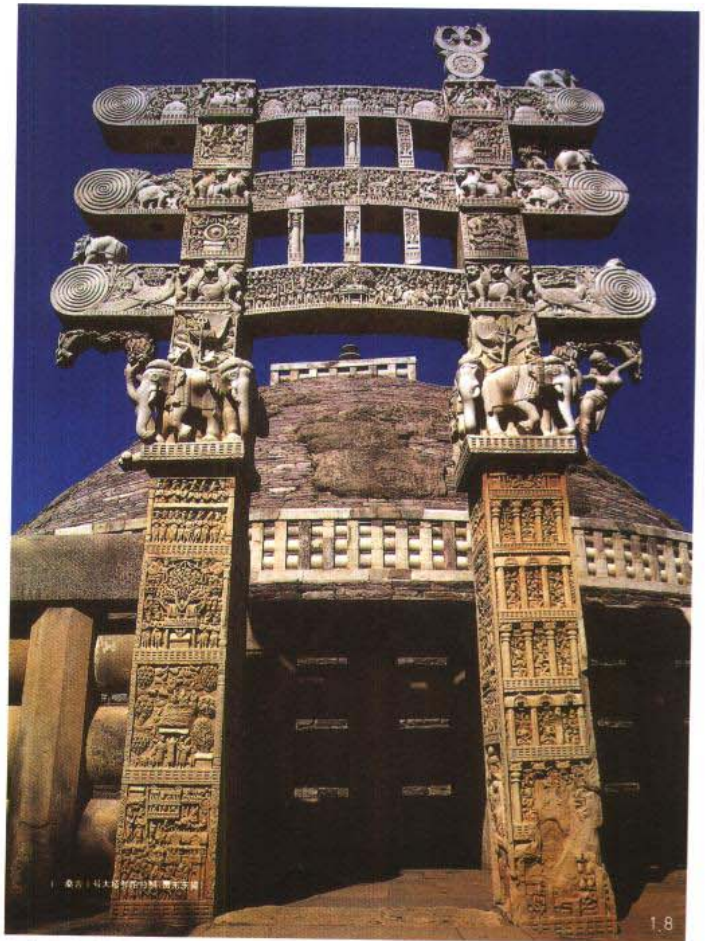
**民族传统：**民族的形成是一个漫长的历史过程，是早期人类在长期的生存斗争中出于对集体力量凝聚的需要，以种族、血缘、亲缘、宗教、地域等多种复杂因素为基础，构成的较为固定的、随血脉世代相传的人群组合形式。种族血缘的归宿感、维护感、认知及互同等，以及在宗教信仰、生产方式、生活习惯、是非标准、风俗礼仪等方面形成了一个民族特有的风俗习惯。这种文化是各民族在漫长的生存斗争中积累和发展起来并逐步演变形成的。这种民族文化积累的过程和演变阶段所形成的规范及表现形式，我们称之为民族传统，民族传统文化体现了一个民族的世界观，认识世界的方法以及对自然认识的深度、广度。如汉民族关于人类起源、图腾崇拜、宗教信仰、天文历法、

神话传说、节日祭典、婚丧嫁娶、服饰装扮等等都有别于回、藏、苗等各民族，形成自己独特的风格特征。(图 1.7、图 1.8)

**历史积淀：**历史积淀是指各地域、民族文化在发展过程中保留下来的为群体所公认的，代表本民族、地域文化某一特定阶段主导地位的文化成果。它在各个历史时期成为规范、准则、时尚，并对该地区、民族以后的历史时期产生极其广泛深刻的影响。如中国古代春秋战国时代的诸子百家思想、孔孟礼学、儒、道、禅文化等等精神文化遗产，至今在中华民族文化中都具有广泛而深刻的影响，甚至成为中华民族的历史文化背景和当代文化基础。作为文化的历史，它的涵盖面是极其广泛的。它似乎无所不包，大到深受历代统治阶级推崇的儒家思想学说、民间的宗教鬼神信仰、巫术医学、祭祀礼仪，小到民俗民风、百姓的婚丧嫁娶、节日活动形式等等，无不是在漫长的历史长河中沉淀、凝结而形成的相当稳固的形式和内容。它



中国人是龙的传人，通过对龙的塑造，强调了人的精神作用



印度桑吉大塔建于公元前 250 年的阿育王时代。大塔主体基座、半圆形盖体、顶部三层伞盖都有其丰富的象征意义，十字型构成了中心的完整性。图腾柱具有强烈的印度教色彩



的性质有积极的，也有消极的，精华与糟粕共存，泥沙与宝藏同在。

每一个民族，每一种文化都有其深远的历史渊源。每一种文化的每一个发展阶段或多或少要受到外来文化的渗透和影响，形成新时期文化的新内容。从宏观的角度来讲，文化的横向渗透只会使彼此充实、丰富，而很少能动摇其传统的文化根基，这就是历史积淀打在每一个民族身上的文化烙印。(图 1.9、图 1.10、)

**文化发展：**它是人类世代代在生活中总结、积累而产生的，在文化发展过程中的每一个历史阶段都有其自身的风貌、特征、层面、范围及局限，文化在各个地区、民族中发展的速度不尽一样。它的发展受到地理自然环境、经济状态、人口数量、生活方式等各种因素的影响。拿中国文化发展来说，新石器时期的彩陶文化，造型朴素，纹样自由奔放，表现了人类从原始状态进入农耕时代在自然经济形态下人们松散、自在的生活情绪；商周时期的青铜鼎造型和纹样，强悍、粗犷、狰狞恐怖，显示了集权统治形成初期的威严与强大；大唐时代由于国力强盛，经济繁荣，民众丰衣足食，那时的文化便呈现出雍容华贵、富丽堂皇、丰满肥腴的审美情趣；当人类进入大工业时代，人们的生活方式发生了变化，这个时代的文化在现在来看，更多的是大批量生产造成的僵硬、冷漠。那么，今天当人类步入了信息时代，它的文化取向又该是什么呢？毫无疑问，应当是更加贴近当今人类生活，更加尊重人性，更加富有情感，更加多元丰富，富有个性特征。

**民风民俗：**这是个极富地方特色、极其区域化的、饱含民族情感的地方文化。一方水土造就一方人，每一个地方的人群都具有他们自身的生活方式和生活习惯。各个民族的风俗都带有很强的民族特点。这些细碎的文化现象是熔铸了各民族浓烈的感情色彩的内容与形式。如汉族人的春节、正月十五元宵节，傣族人的泼水节，彝族的火把节，西方人的圣诞节等等。这些节日的背后往往都有一个美丽的传说以及美好的祝愿。

**宗教信仰：**它是信仰者的思想寄托和精神支柱，不同的民族、地域群体有各自不同的宗教信仰。如全球的四大宗教：佛教、伊斯兰教、基督教、天主教；在其下面还分有若干的支流派别，如佛教中的黄教、喇嘛教等；从基督教下面分离出来的东正教等。今天，宗教信仰者具有相当强的凝聚力。各种宗教的场所建筑、经典内涵、教义、教规、精神内容、庆典仪式、服饰道具，甚至色彩、形式都具有较为严格的规定。宗教



1.9 印度卡久拉霍的坎达里亚摩河提波神庙，传统文化被很好的保留了下来

1.10 印度的国际中心的建筑与自然景观完美的结合，没有明亮的玻璃，没有金属外墙，它波浪形屋顶的建筑形式和高低错落的体量对比都展现了当地建筑技术及艺术的气氛、社会背景，结合了印度的建筑特点，对其精神进行了再创造

是人类重要的精神文化产物之一，它具有广泛的群众基础，它影响着信仰者的各个生活层面。

### 1.3 城市环境与景观设计

作为优化现代人类社会群体人们生活方式的理想工具和环境的现代城市，负载着人们社会的、文化的、生产生活的重要职能。作为工具，它为人们的各种社会活动提供了所需要的场所、空间设施、资源、信息、物资流通等物质条件与生活便利。它不仅驱动其自身及周边地区的发展进步，而且作为环境，城市以其特有的文化、社会和经济背景，还满足了人们多



样化的生活需求和多元化发展的需要。所以城市的发展、完善在社会机体的运作中起到举足轻重的作用，城市环境的建设必须与人类生活工作的需要、与时代的发展同步进行，只有这样才能使当代生活体现时代精神，时代精神贯穿于现代生活。

城市环境的建设不但要保证人类生存发展的物质条件，还要使人们在心理上和精神上达到平衡与满足，这两者是相辅相成、互为作用、缺一不可的。城市景观应是人类精神和理想在物质环境与自然环境中的具体体现，是精神的物质化。我们探究城市景观的创造，除了相关的社会经济因素，还应侧重于功效和美学，这其中含有时间与空间、文化与物质等多重层面的内容。

在城市景观的设计中，无论是区域景观、广场改造、街区拓建，还是园林建设等都要首先考虑城市整体环境构架，研究他们的现在与过去、当今与未来、地方与比邻的差异与相同、变化和衔接。立足科学，最大限度、最为合理地利用土地、人文和自然资源，并尊重自然、生态、文化、历史等科学的原则，使人与环境彼此建立一种和谐均衡的整体关系。

随着时代的发展，城市人口将会空前增长和集中，市民文化素质将进一步提高，土地需求的白热化状态，以及城市机能的高度集约化和现代化，工业时代城市的稳定社会结构和传统职能均将被打破，许多新的课题应运而生，城市人口的高速增长带来的一系列社会问题，城市组团密集导致的城市结构系统扩张，城市为向三度空间的发展所期待的新环境研究，城市住宅的高密度和多样化要求提出的新内容、新形式等

1.13、1.14 人们在拥挤的城市环境中力求创造和改善自身的生活空间，以调节工业化生产带来的心理问题

1.11、1.12、1.15 城市机能的高度集中，日趋严重的土地需求，人口高速增长等一系列矛盾带来了一系列的社会问题

课题，大量人口希求户外娱乐休闲对社会和生态的影响，以及人们对环境质量的新要求，能源匮乏和生态环境面临的危机等将直接影响到我们未来的生存空间和生活方式，也将给城市环境、城市景观的设计带来更多新课题，提出更高的期待和要求。(图 1.11 ~ 图 1.15)

**城市景观的现状：** 二次世界大战以后，欧美等工业国家急于解决城市发展问题，尤其是城市居民的住宅问题以及受“现代建筑”功能主义和纯粹主义的综合影响，城市建设竞相朝着勒·柯布西耶的未来城市蓝图进军。于是许多城市建筑呈现骨牌式的千篇一律的面孔，狭窄的户外空间，拥挤零乱的单元住宅楼房，城市空间被狭小的街巷、立交桥和输电网划分得七零八落，具有历史文化、民俗意义的景观遭到肆意的破坏、毁灭，人与自然及社会的关系扶离疏远，孤立散落的景观小品更是零乱不堪。城市丧失了活力，陷于僵化，人性的尊严和人的价值被科技成果贬低，更为遗憾的是我国城市建设较之欧美发达国家还存在很大的差距。20世纪60年代西方人从这种“现代化”的迷梦中惊醒，而我们在80年代中期才有所感悟，

基于改革前的体制僵化，这方面的研究与实施基本没有什么发展，直到90年代才有一些较为明显的进步。

工业时代由于这种生产方式的需求，要求人们的社会行为整齐划一、僵硬、机械。因为集团化生产需要人员的高度集中、严格的规范及严密的制度加以保证，这就有别于农耕时代的松散、自在的生活方式。因此，工业时代的城市环境表现出一种冷漠。看过《摩登时代》电影的人们都不会忘记，那就是欧美大工业革命后人们生产状态的缩影。首先工业时代的主要特征就是在城市居民中，产业工人占社会群体的主要部分，其它各阶层人员占少数，而工作随着机器昼夜不停地运转，他们进行着周而复始的重复劳作，在时间

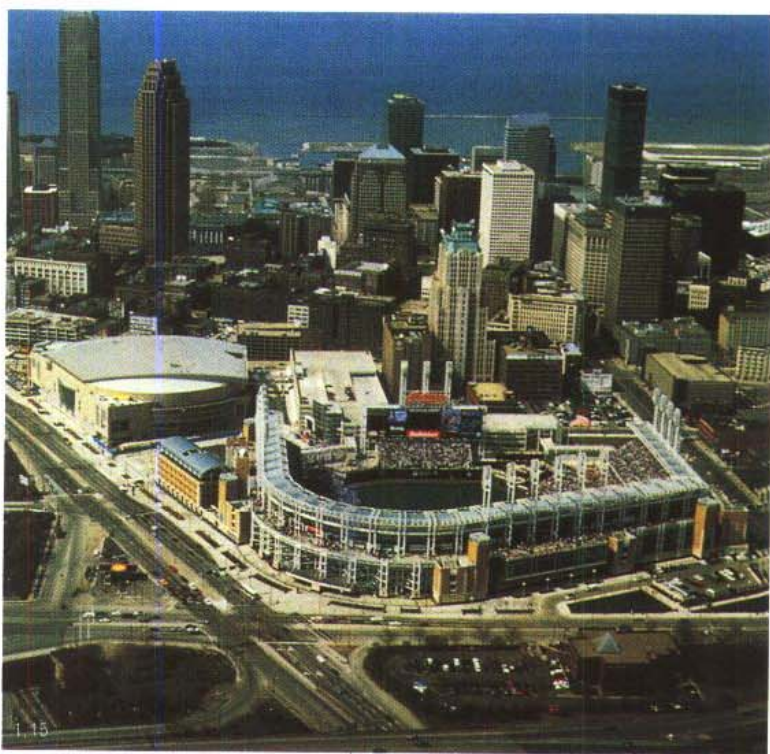
上、经济上、文化上决定了他们不可能达到更多更高的要求。他们由于时间的限制没有广泛的接触交流、休闲，在经济上不允许他们有过高的消费和娱乐，在文化上，他们往往受教育的程度也不高，精神需求也往往处于一种通俗的、大众文化的层面。

工业时代城市环境过于强调物质的使用功能。从农耕时代到工业时代，城市环境从规模、功能、质量上都出现了飞跃的发展。工业化的生产方式使城市人口空前密集，经济流通、市场繁荣、文化建设都是前所未有的。这时出现了对工人住宅、生产场所的大量需求，于是在“现代建筑”中产生了功能主义和纯粹主义思潮，一幢幢骨牌式的狭窄拥挤的混凝土住宅楼、

高大空旷的厂房间拔地而起，这种形式确实给土地利用、生产管理带来了较高的效益，但它在人类精神建设层面的积极意义上留下了一片空白，给人以冷僻、孤傲、呆板、缺乏生气的心理感受。

人类的需求是多方面的，物质的相对满足是人们的基本需求和保证，精神满足是人类走向文明、文化、乐生等更高境界的标志。因此，随着人类物质财富的日益丰富，人类的精神需求也必将与日剧增。

今天，人类已进入了一个崭新的时代——信息时代，它以文化科技高度发展为特征，文化信息产业、高科技产业日益占据了社会生产、社会生活的主导地位，经济的迅猛腾飞给人们带来了更多的物质利益，创造了更多的生活便利，社会产业群体的划分和重组出现了空前的多元和复杂，在时间上和空间上都赋予了人们更多的自由，信息传播的便捷让人们眼界得到前所未有的扩宽，人本主义的抬头，民主进程的加快，使人类思想空前开放，文化发展空前活跃，人们对唤回人性、重建人类精神家园的呼声日益高涨，人类对本体与自然及环境的认识更加全面、客观、完善和科学。在这个大时代面前“改革”——改良和革命的浪潮席

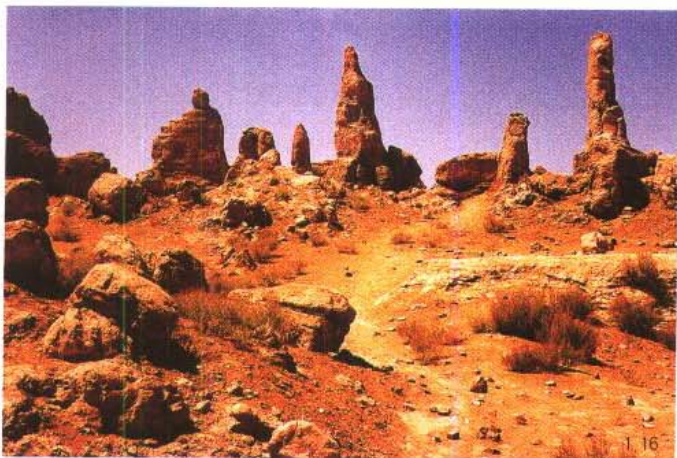


卷全球，波及每一个领域。在此，城市环境、设施的改善和革命也就成为人们普遍关注、极其重要的内容，也是每个设计工作者刻不容缓、急需解决的课题了。

## 1.4 旅游景点与景观设计

旅游在我国具有悠久的历史传统，历代文人雅士、宦商贾都喜爱游历名山大川，陶冶情操，并留下了大量生动的记述。我国风景名胜景观的发展历史源远流长，资源极为丰富，分布也极为广泛，辽阔的疆域和悠久的历史文化造就了许多自然的、人文的旅游胜地，它们各自以其独特的自然景色与多姿多彩的人文景观为人们提供了优美的游历场所。但具有完美的景观设施，良好的经营管理，配套的服务项目等现代意义上的旅游，在我国的历史还非常短暂，但前景非常乐观，工作还非常繁重。

旅游在当代生活中的意义已日益重要，它可以陶



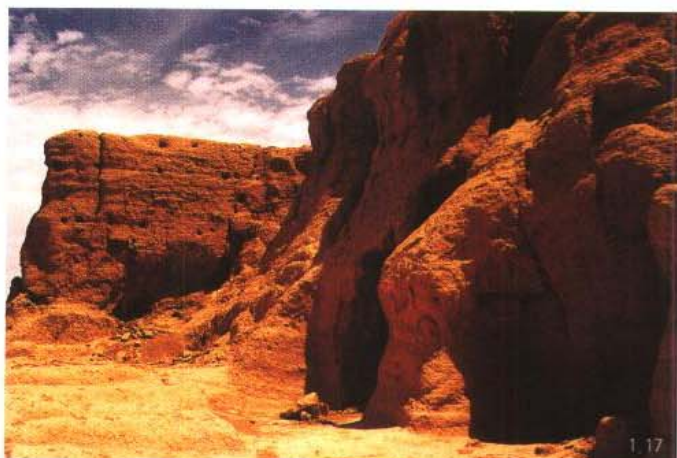
新疆吐鲁番的交河古城 (司小刚摄)

华山、浙江的普陀山等。

旅游景点主要分为历史建筑古迹、文化遗址为主的人文旅游景点，如河北承德避暑山庄和北京的故宫博物院。以自然山川风貌为主的自然风光旅游景点，如广西的漓江、云南的石林、贵州的黄果树大瀑布等。

人文旅游景点大多是由较为集中的历史文化建筑、传统宗教胜地、古代名人遗址、重大历史事件发生地、废墟残迹，经过规划整理，补充必要的功能设施扩建而成。一般分为古城遗址，如新疆吐鲁番的交河古城，(图 1.16) 高昌古城，(图 1.17) 丝绸之路的楼兰古城遗址等。传统宗教胜地，如浙江宁波的普陀山，新疆吐鲁番的土峪沟等；历史文化建筑，如北京八达岭长城、故宫，西安华清池等，废墟残迹，如北京的圆明园；文化遗迹，如甘肃的敦煌石窟，麦积山石窟，洛阳的龙门石窟，重庆的大足石刻等。

历史名胜古迹景点的开发、扩建、整理应遵循一



新疆吐鲁番的高昌古城 (司小刚摄)

冶人的性情，开阔人的视野，调剂体力，缅怀历史，熏陶情感，给人以精神上的享受，让人回归大自然的怀抱，增强生活的热情。通过旅游可以增进国际友人间的交往，促进人们之间的广泛交流。

旅游事业的发展有利于保护优秀的历史文化、自然遗产与风景资源、动植物资源、良好的生态环境，促进保护自然与环境科学的发展。

通过旅游可以积累建设资金，促进地方经济的繁荣，带动周边地区城镇的经济文化发展。

旅游景点主要指具有观赏功能的历史文化或科学价值的自然景观。人文景观比较集中，环境优美，具有一定规模范围，可供人们游览、休息或进行科学、文化活动的风景名胜。风景名胜区不同于城市公园中的景点那样集中，景点大都散落在开阔的区域中，此类区域的面积一般都较大，如四川的峨眉山、陕西的

个原则，就是要一定尽力保护现存的遗址景观。一切附加设施只是为了给景点创造良好的旅游条件，提高名胜古迹的观赏效果，增补的景观设施最好与遗址拉开一定距离。宾馆的建筑形式，桥梁以及为游人提供的休息场所、设施、长廊、坐椅等都应与其历史年代、建筑风格、文化精神相统一协调。道路建设可在景点边缘设置停车场，停车场到遗址间设步行道，步行道的材质、形式要与景点的年代相似。绿化景观设置在景点的处理中也十分重要，一方面它可以协调美化景点的整体环境，组成防护林带以防风固沙，以保护遗址；另一方面，它可以遮蔽隔断周围与景点不适应的环境建筑，使景点环境更加纯化，主题更加突出明了，同时在掩映的过程中，还会形成对各个景观的视觉空间划分，丰富景观的观赏内容。

自然旅游景点是指较为集中地分布着具有高度审

美价值的自然景观资源、历史文物、宗教文化建筑，具有较高的观赏、文化或科学研究价值，并具备较为完善的服务设施、旅游条件，供人游览、休息或进行科学考察，文化活动，具有一定规模的地理区域。

自然旅游区的景观设计有点缀美化景点，建立游

客集结观景场所，深化、升华景点主题，丰富旅游内容，增加文化色彩，引导阅读游览以及提供住宿、就餐等综合服务环境设施等功能。

**点缀美化景点：**自然旅游区主要是以优美的自然山水景色为主题，且区域广阔，规模庞大，如不加



山石组织的景观



运用栈桥和道路引导人们贴近大自然



步道区的设计与松散的大自然紧紧相连



1.21



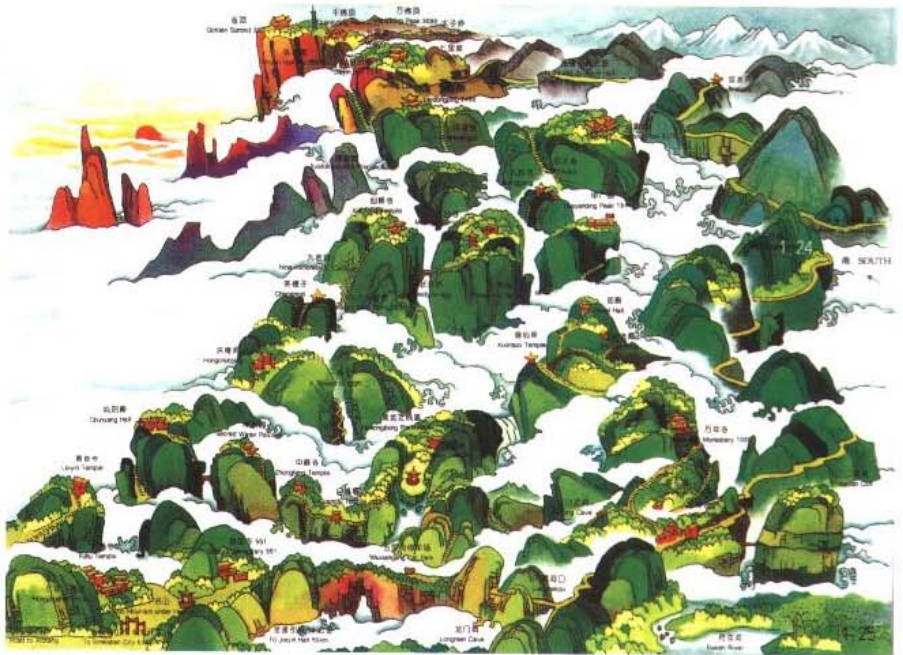
1.22



1.23



1.24



以美化, 往往显得单调和空旷, 没有中心物和聚焦点; 如在景点的适当位置添加一些人文景点在松散的自然中, 如亭、台、楼、阁, 能起到画龙点睛的作用, 让景点在自然的松散中, 凝结一个中心, 并与环境形成对比、变化、映衬、层次等美学因素。(图1.18~图1.24)

**游客集结观景场所:** 在景区中最具代表性的景点, 如黄山观云海日出、峨眉山山顶佛光, 往往是旅客集结最多的地方, 在这样大型的景点建立较大的观赏台建筑物群, 能收到良好的效果, 它可以在酷暑的盛夏给游人遮阴, 严冬时节给游人挡风, 风雨时节让人避雨, 游人可在室内一边品茶、休息, 一边观景, 还可以提供宾馆饭店的食宿服务, 既方便游客, 又带来

1.21-1.24 春、夏、秋、冬的季节变化给自然景观赋予不同的魅力

1.25 峨眉山是具有代表性的旅客集结场所, 通过若干个大小、主次景点的设立, 创造了气势宏大的自然景区

经济效益。较大型的建筑群落景观可以划分一个景区的景点的主次感, 突出中心地域的主要地位, 通过若干个大小、主次的景观设立, 强调景区起伏跌宕的韵律、节奏感。(图1.25~图1.28)

**深化、升华景点主题:** 一个自然旅游景区, 是由若干个景点空间组合而成的, 在这些景点中它们又有主次之分, 而它们总体组合起来往往又表现了一个精神主题, 如四川的峨眉山, 它的精神主题是佛教文化; 安徽黄山表现的主题是自然山川的壮美、奇丽, 松柏的苍劲挺拔, 云海的奇幻多变。掌握和理解景区的精神主题、类型及观赏重点, 才能进一步对景区进行整

理改造，规划完善，利用增补的人为景观深化、升华景区的主题。

当我们明确了景区的精神主题后，就可以运用景观建筑和其它景观设施的造型、色彩、结构形式、组合方式、图像、文字等进行气氛渲染，环境改造还可以通过在景区的入口处或主景点区建立大型雕塑群、壁画廊和标志、观赏性建筑和组合景观，以加强深化、升华景区的精神主题。(图 1.29 ~ 图 1.33)

**增加文化色彩：** 中国是一个有着悠久历史文化的文明古国，有着深厚的文化传统，在这个传统中有一个显著的文化特点，就是审美观赏受文人思想的影响很大，而这一思想核心就是寄情于景，见景生情，借物咏志，因此，几千年来，人们已习惯把画境的艺术美重新还原为自然美。在此，人文景观设计是一个十分重要的因素。

旅游景区的景观设计，既要满足游人观赏自然风景的需要，又要成为被观赏的自然景色中的一个内容。



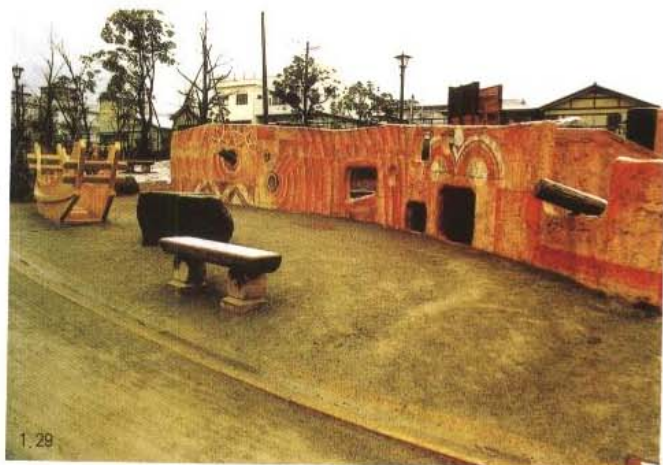
1.26



1.27



1.28



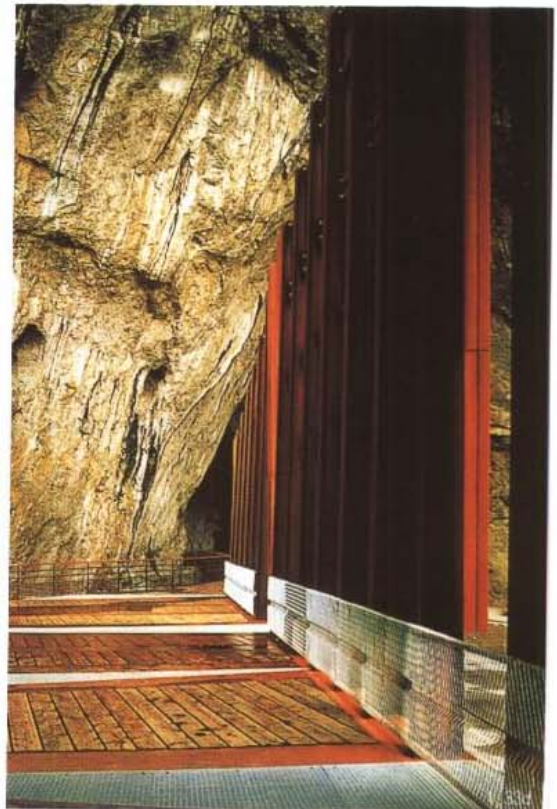
1.29



1.30

- 1.26 峨眉山的风土人情
- 1.27 峨眉山的佛教文化
- 1.28 峨眉山的自然风光

1.29、1.30 日本广岛县儿童公园的壁画廊很好地表达了景观的主题，加强了景观的艺术氛围



- 1.31 1762年由尼科拉萨尔维设计的古罗马特莱维喷泉，表现了海神尼普顿得胜的主题。
- 1.32 由明园建筑师事务所设计的台湾新板桥事站，通过特定区、广场停车场和音乐喷泉组合景观而构成的喷泉广场，形成了多功能的都市空间
- 1.33a~1.33d 著名的尼欧克斯岩洞内藏有公元前11000年马格德林时期的史前岩洞壁画，这一史前壁画博物馆岩洞入口的设计是一个标志性的建筑，采用经过钢化处理的氧化钢板为主要材料，由两片巨大的“鸟翅”形成了一个高大的标志空间，在天然岩石的衬托下更加突出



也就是说它们兼有观赏与使用的双重功能。因此，在旅游景区的景观设计中如何把人工的建筑物与山水植物因素很好地结合起来，按构成自然山水美的艺术规律恰当地组构，是景观设计成功与否的关键问题之一。

西方人在自然景区的景观设计中喜爱突出人工建筑，这是由于他们的文化的理性主义，建筑只为观赏风景和点缀风景而设置，是为了突出自然的美，加强自然环境的整体美，在自然环境中增添人情味，增添生活气息。因此，景观建筑的设计宜以自然为主，建筑为辅，依山就势，依水傍岩，穿插、点缀在自然景色之间，起着画龙点睛的作用。

### 1.5 环境保护与景观设计

环境保护主要是指从生态学的角度对人类生态环境的保护。近代工业技术的迅猛发展，给人类带来了空前的物质利益，但与此同时，对自然资源的疯狂掠夺，给人类的生态环境也造成了极其严重的破坏。现在，人们已经意识到这种破坏给人类带来了严重的后果，开始认识到维护人类生态平衡的重要意义，并着手自然环境的保护与恢复拯救工作。

一切自然生态形式都有其自身的合理性，是适应自然的结果。一切景观建筑活动都应从认识环境的各种变化和生态因素出发，引入环境保护意识，将人们与环境同时作为一个整体来观察和研究。总之，应当把景观作为生态环境与人类活动的有机结合体，是自然系统和社会系统双向作用的结果。

人类生存环境的自然生态因素主要指空气、水源、土壤、植物等，环境保护主要指人类与上述环境因素的平衡关系，人类人口急剧增长以及在滥采、滥用自然资源时打破了这种平衡，造成了今天的水土大量流失，土壤的沙漠化，大气污染，大气臭氧层破坏，水源污染，水灾频繁，森林、植被、城市绿化大面积减少（相对于人口增长），城市噪音污染严重。

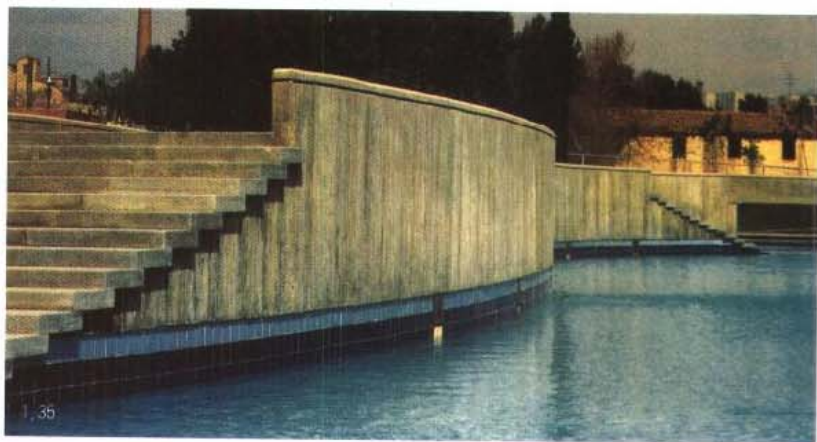
人类在保护环境方面目前只能一方面依靠科学技术力量的发展，通过科技手段治理和控制污染源，减轻对环境的破坏程度；另一方面加强生态关系，弥补和恢复生态关系的平衡。上述两点是景观设计师要认真对待、深入研究的课题，也是我们这里着重讨论的问

题。

植物群落和水域系统是重组和改造区域环境的重要因素，也是景观设计中用以保护环境的主要手段。

植物在一定区域内对于改善气候、净化空气、环境卫生、防沙固土、降低噪音、保持水土、美化环境甚至蓄水防洪、防御灾害方面都有显著效益。

**改善气候：**一定面积的植物可以对一定区域的



1.34-1.37 经过整治后的河堤很好地保护了水质，不仅为人们提供了一个很好的观赏、游乐环境，而且也改善了气候条件，保持了水土

气温和湿度进行调节。绿色植物通过遮阴、吸收太阳热能和控制水份蒸发，可以减低地面和地表层大气的温度，降低昼夜温差，提高土地表面层空气湿度。有数据表明夏季中午树林内的气温可比林外气温降低2—3℃，相对湿度比空旷地增加20%以上。

植物能增强城市的竖向通风。白天由于树荫下的气温与建筑和铺设混凝土等材料的地段存在着一定的温差，就会产生局部冷暖空气的对流。建筑和铺设地