

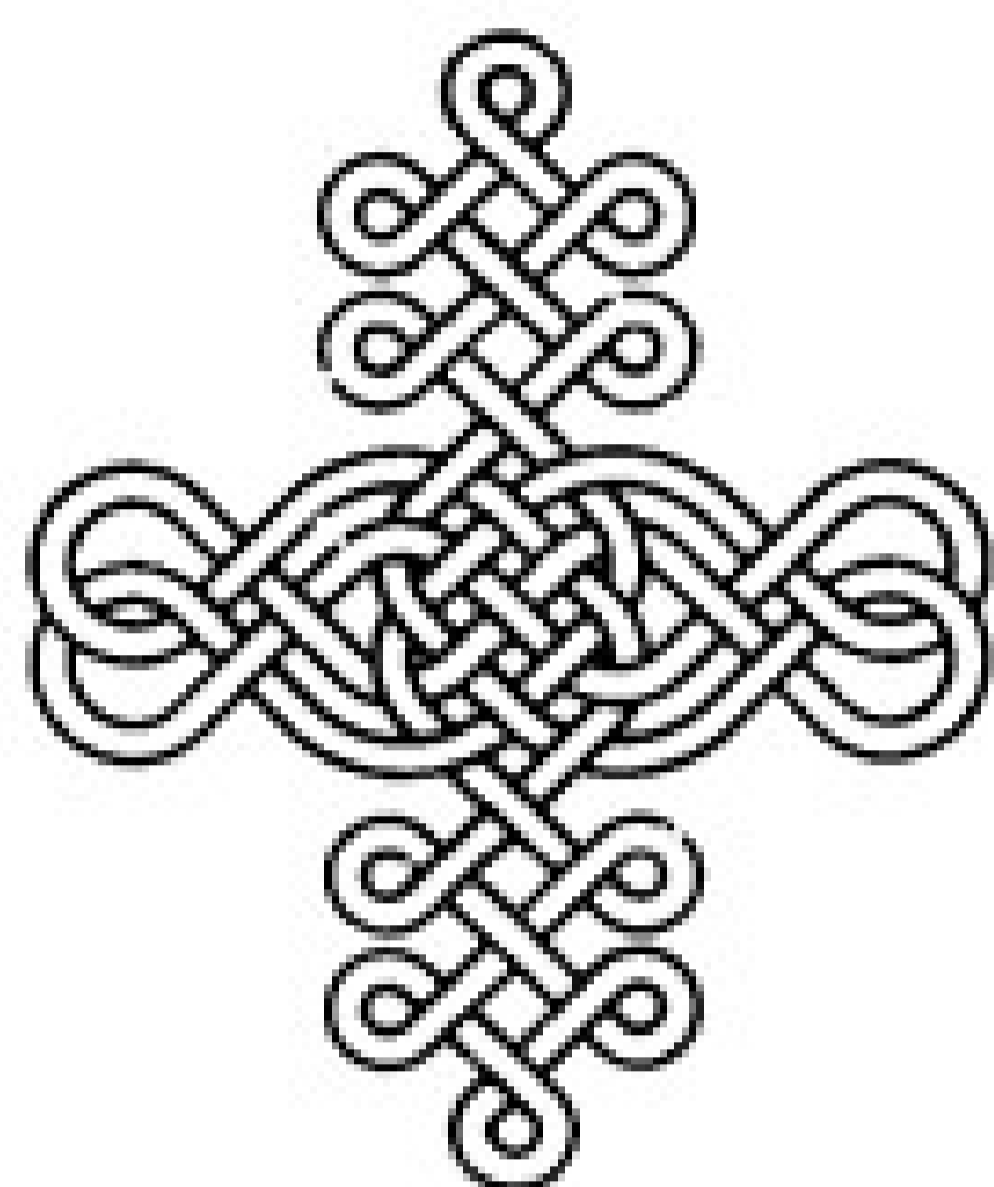
世界文明史 I

# 古代中國



# 古代中國

世界文明史 1



版權所有 · 不准翻印

## 古代中國

世界文明史 1

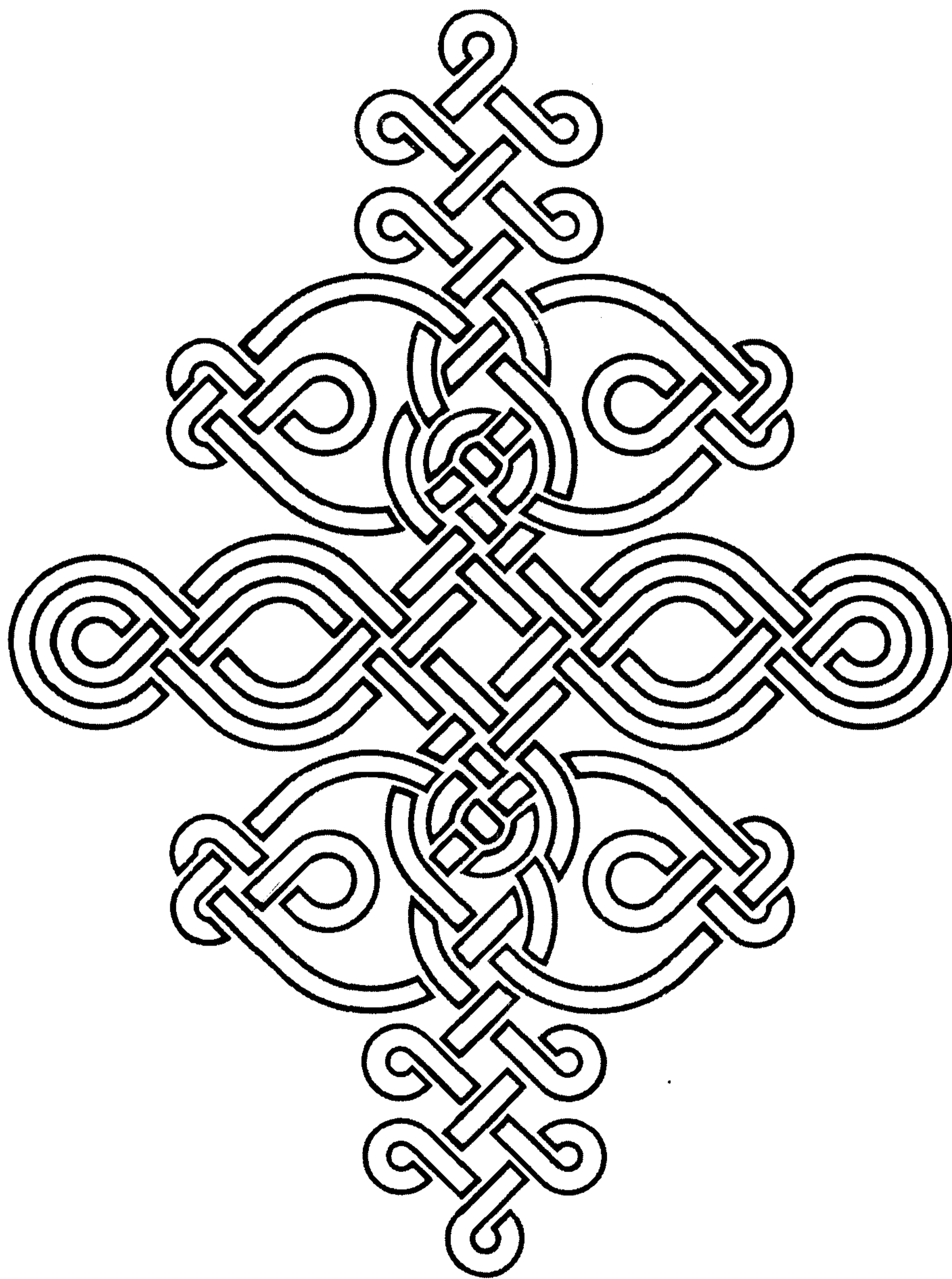
編譯者：世界文明史·世界風物誌  
聯合編譯小組  
發行者：地球出版社有限公司  
地址：臺北市重慶南路三段六〇號二樓  
電話：(〇二)三〇三三三三(五線)  
郵箱：臺北三〇一三三二  
信箱：臺北三〇一三三二  
高雄分社：高雄市大港街四一號  
電話：(〇七)五二二九九〇  
台中：台中市成功路中興大樓二樓  
營業處  
電話：(〇四)二二七七〇六九  
分色製版：天然彩色製版有限公司  
電話：七〇一二二五二·七〇一三九八〇  
黑白製版：福友彩色製版印刷股份有限公司  
電話：三〇二五三一〇·三〇二五三一  
彩色印刷：紅藍印刷廠  
電話：三〇一〇一〇二〇  
黑白印刷：龍泉印刷廠  
電話：三〇一〇一七四六  
紙張供應：寶通紙業股份有限公司  
電話：七五二二一三一(四線)  
註：本書如有缺頁、倒裝或破損  
請逕還本公司，當即調寄。

本書訂價：新台幣柒佰伍拾元正  
全套定價：新台幣  
十六冊：壹萬貳仟元正

中華民國六十七年十一月三十日出版  
行政院新聞局局版臺業字第一一九〇號

# 古代中國

世界文明史 1



原文版審訂

京都大學教授

會田雄次

東京大學名譽教授

江上波夫

東京大學名譽教授

高津春繁

國立西洋美術館館長

富永惣一

京都大學名譽教授

森 鹿三

(五十音順)

中文版

總審訂

中央研究院院士  
國立台灣大學教授

方 豪

中央研究院研究員  
國立台灣大學教授

李亦園

國立台灣師範大學教授

石再添

國立台灣大學教授

宋文薰

國立台灣大學教授

李永熾

本書審訂

中央研究院院士  
國立台灣大學教授

方 豪

# 中文版序

方 豪

人爲萬物之靈，有靈性纔能思維，纔會推論，纔知道舉一反三，也由此而不斷的產生進步，有進步乃有各階段的文明。

中國是文明古國，世所共慕；但作爲今日的國民，不能局限於一隅，也應該放開眼光，敞開胸襟，對整個世界、整个人類，甚至對整個宇宙，作深入的探討。

鑑古可以知今，觀往可以策來，這是歷史的功能；但歷史已成陳迹，世界文明的產物，許多已煙消雲散，渺不可求，幸而殘存下來的，或廢墟，或斷垣，或荒塚，或殘壘，若徒讀文字的記載，固亦可以令人掩卷長嘆，吁嗟不已，但何如利用攝影與印製技術的進步，將全世界、全人類，幸獲保存下來的、千千萬萬分之一二的文明產品，以逼真的圖片，翔實的說明，編成圖冊，供大眾欣賞閱讀，作研究的參考，其績效之大，將非僅僅以枯燥的文字，憑想像而敘述者，所能比也。

有些古城，本已不知其所在，經發掘而重現，於是許多歷史上所不能解決的問題，豁然開朗；許多古物，已不詳其用途，或不得其確實名稱，實物或實物的圖片既呈在眼前，於是提供了最佳的研究材料，而有助於考古學或史前史的探討。

舉例言之：「絲路」爲中西交通史上最重要的課題，過去，我們只能從中西各國以及中亞一帶各地古文字上的記述，加以揣想，加以聯貫，而構成「自以爲是」的一條東西文明交流的要道。但自從沿線的廢堡、敗窟、破寺、涸河中，陸續出現遺物以及記載遺物的件數、重量和價值的故紙，於是乃可確定此一路線的遺址，而不必再去揣測與猜想。

只是能遺留下來的，仍限於物質文明；能加以搜集、攝影、印製、編纂出來的，也只限於物質文明；試問沒有精神文明，何能產生物質文明？而且有時物質文明愈發達，精神文明便相對的退步；我們常聽說物質文明可以腐蝕性靈，換言之，可以摧毀精神文明；但如我們能在提高物質文明時，也不忽視精神文明的需要，以精神文明來使物質文明昇華，便能相得益彰，適應人類兩方面的需求，促進人類兩方面的幸福。

地球出版社諸君子和我談起他們的理想與計畫，也出示了他們的樣本，我感覺值得鼓勵；尤其他們預定在「世界文明史」和「世界風物誌」兩書出版後，希望能集中財力，完成一部「中國文明史」，全部由國人自己執筆，自己設計，相信這又將是出版界一大盛舉。

我們不會妄自尊大，但我們也大可不必妄自菲薄。很多事也許歐美人或日本人已比我們先著祖鞭，但只要我們能急起直追，是不難迎頭趕上的。只怕我們故步自封，停滯不前，那纔是自甘墮落，無可救藥！

中華民國六十六年四月十五日謹識

世界文明史

世界風物誌

編輯部

總策劃 魏成光

總編輯 郭震唐

翻譯小組

李永熾 鄭欽仁  
鄭樸生 林明德  
楊合義 藍三印  
蔡懋棠 孫秉乾  
黃福慶 徐代德  
王伯鈴 林雲烈  
周賢農 陳堯彰  
何淑慧 楊惠姬  
羅成純 劉崇稜

本書主譯

鄭欽仁 林明德

編輯小組

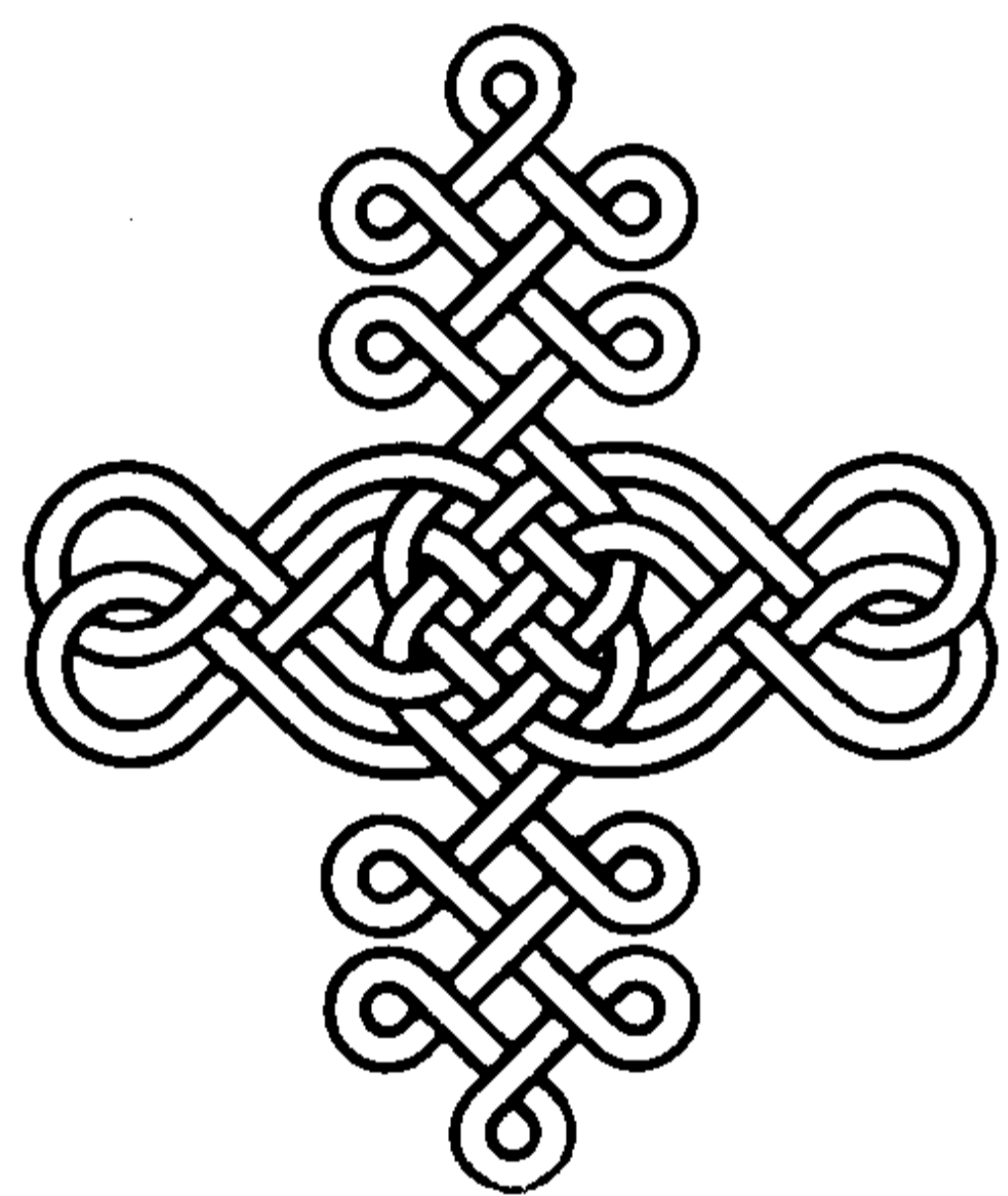
林淑滿 黎秀美  
陳聰慧 吳攻珍  
林信惠 李瑞貞  
李麗湖 謝育美  
羅世文 賴勝烈  
何如瓊 傅四維  
謝錦蘭 周亭亭

美術編輯

謝承文 羅蕙芳  
朱聖瑩 劉偉萍  
張筱娣 甄雲霞  
謝海風 林娟娟

世界文明史 1

古代中國



目次

# 古代中國

## 目次

3 中文版序.....方豪

9 古代中國的生活

古代生活的演進 10.....日比野丈夫 原著

●彩色圖片

提梁卣

中國的北與南——廣西的桂林 三峽之險

由北京原人到半坡人——周口店第四洞 北京原人所用的石器 周口店遠眺 半坡村人像 半坡人的住居遺址 人面彩陶 甕棺 新

石器時代仰韶時期的墓穴 彩陶 印紋陶 白陶 三門峽斷崖 穴居部落

想像中的古代生活——二層建築的邸宅 豬舍 池中樓閣 有女微盼的雙層屋 穀倉 磨坊 井 竈 廚司 羊 牛車 驚 女傭

男僕

殷周文化的變遷——占卜用的牛骨 爵 帝王的酒器 周代的酒注 鼎 壺 鍾 高腳盤 青銅製水牛 簷瓦 畫像石

殷人的生活 33.....伊藤道治 原著

都市與農村 42.....岡崎 敬 原著

51 古代中國的鳥瞰.....宇都宮清吉 原著

仰韶文化與龍山文化 夏朝 殷朝 周朝 春秋戰國時代 古代帝國

75 中國文明的誕生與發展

●彩色圖片

吊鐘 山東省的泰山 孔廟大成殿 孔廟一角 避邪的怪獸 玉器 儀式用的武器 鳩車 奏樂的土偶 畫有狩獵景像的貝殼 化粧道具

周、漢的貨幣

黃河文明前史 85.....澄田正一 原著

神話的世界 92.....吉田光邦 原著

秦始皇與萬里長城 100.....永田英正 原著



貨殖列傳 108 ..... 大島利一 原著

●彩色圖片

蒙古高原的牧馬 萬里長城 二層建築的瞭望臺 蘭州的黃河及皮筏 樓閣出土的錦 游牧民的銅像 石塞山的銅鼓 樂浪的漆盤  
清白鏡

中華世界的擴大 121 ..... 森 鹿二 原著

131 英雄羣像及其故事

臥薪嘗膽 133 ..... 大庭 脩 原著

合縱與連橫 141 ..... 日比野丈夫 原著

項羽與劉邦 147 ..... 海音寺潮五郎 原著

清流與濁流 154 ..... 狩野直禎 原著

159 發達的思想及科學

諸子百家 161 ..... 木村英一 原著

歷史與文學 169 ..... 尾崎雄二郎 原著

漢字的形成 172 ..... 田中謙二 原著

中國古代的科學 176 ..... 藪內 清 原著

183 古代中國的美術 ..... 長廣敏雄 原著

●彩色圖片

象頭咒觥 罍 方彝 觶 觚 尊 卣 雷紋有蓋爵 鳥形卣 鐘鼎彝 鬲 敦 高脚杯 鉢 玉盃 穀粒紋之雙 龍紋之帶鈎 帶鈎  
佩玉 金製怪獸 馬踏飛燕 犬 馬首 帛書 遼陽墓壁畫

地圖

附錄 225

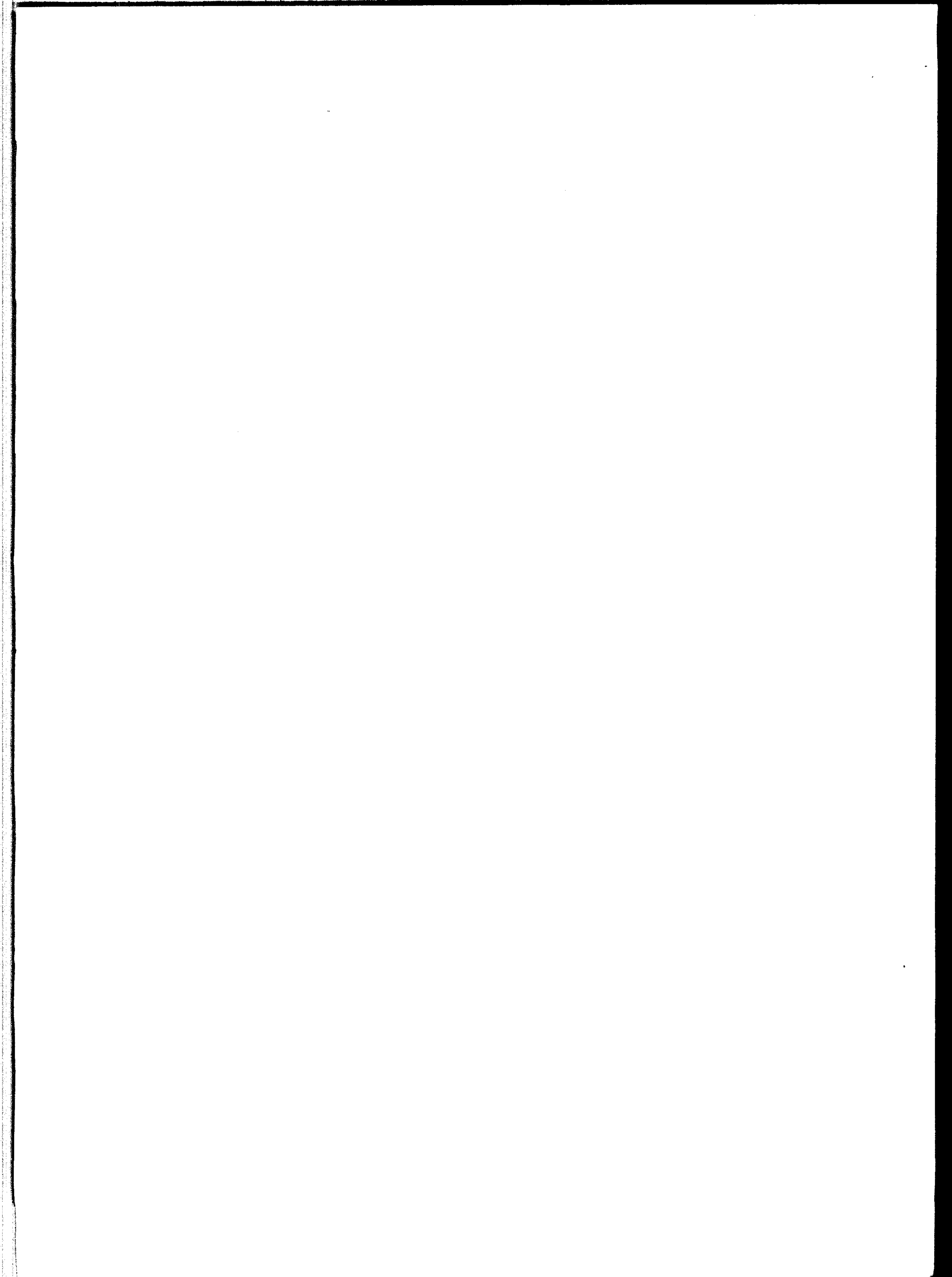
年表 227

人名註解 233

事項註解 235

地名・國名註解 235

圖片目錄 237



# 古代中國的生活



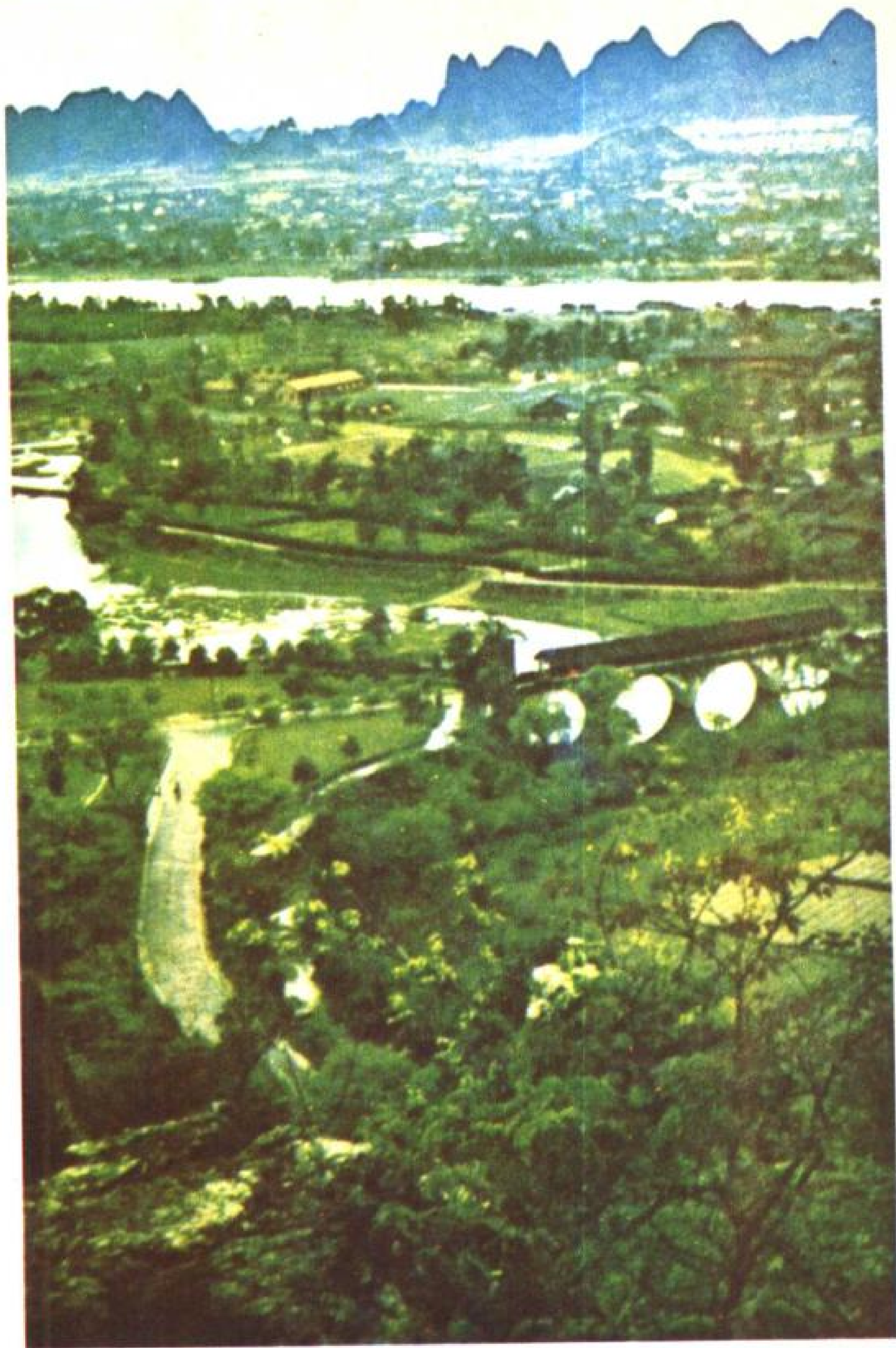
古代生活的演進

殷人的生活

都市與農村

# 古代生活的演進

日比野丈夫 原著



華南的山水 廣西桂林

## 中國的北與南

中國的面積有一千一百四十二萬平方公里，國土之廣居世界第二，但人口超過七億，因此堪稱世界第一。東西橫跨五千里，南北四千里，其中有終年被冰河封住的高峯，也有一望無際的荒涼草原，而且還有比世界任何地域之人口密度還要高的平原。中國的地形或風土可以說是複雜到了極點。

但中國的歷史與文化所展開的舞臺經過幾千年，自古至今大體沒有什麼改變。民族的移動和經濟的發展，簡單的說是在乾燥的北方與濕潤的南方之相對的自然條件下發展而來的。北方的黃土地帶河川只有雨季有水，與常年有水潤澤的長江流域大為不同。因此南與北的交通工具也大不相同，所以有「南船北馬」的說法。然而北方因為夏天的雨季集中，河川一時暴漲，常有氾濫發生。河水暴漲時大量的黃土被沖走，經黃河搬運而沈積在下游。自古以來就有黃河水一石、泥六斗的說法，其原因即在此。華北廣大的黃土平原也就這樣形成了。

黃土的土質鬆弛，粒子細小，水分的保存性很強，所以適於

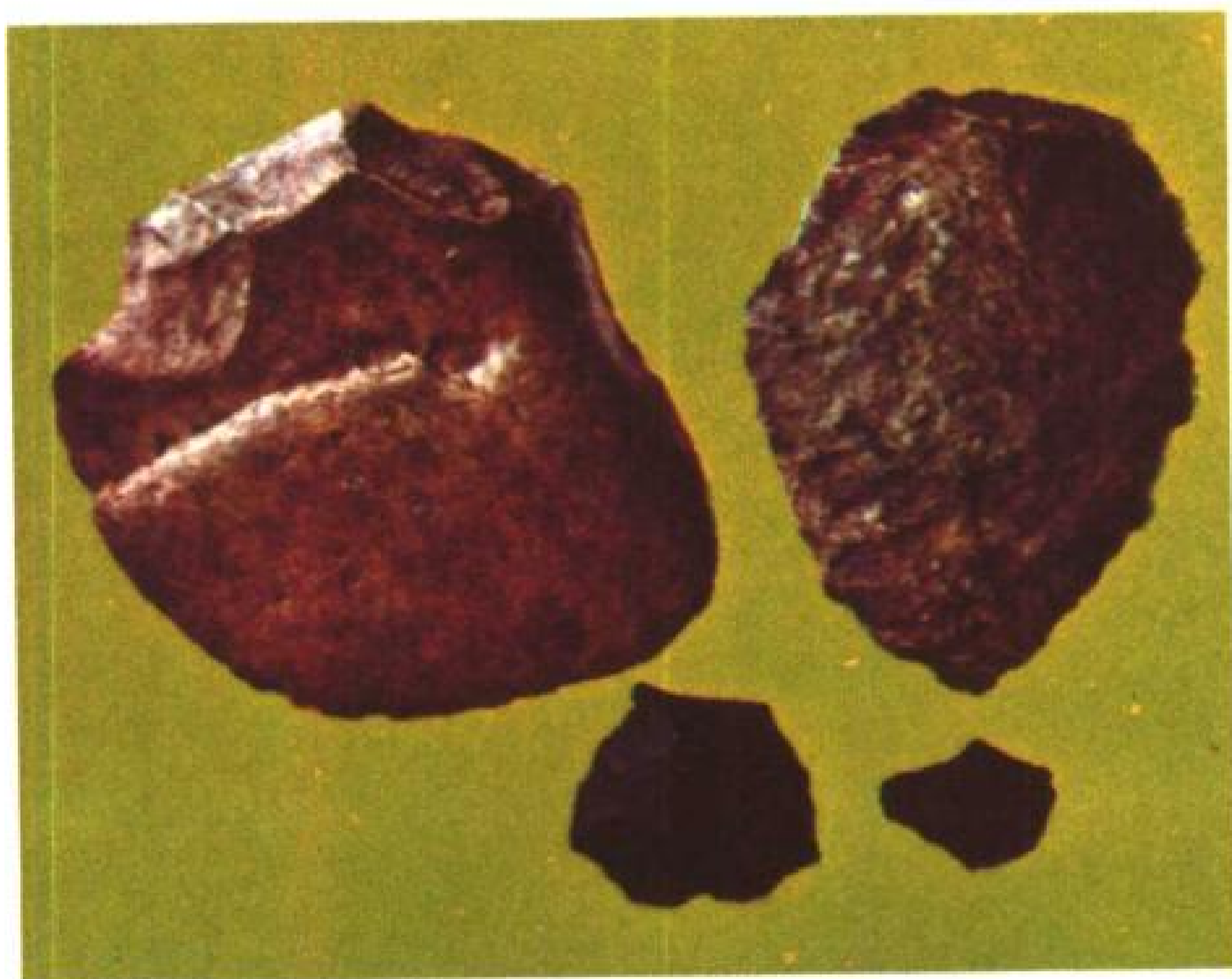
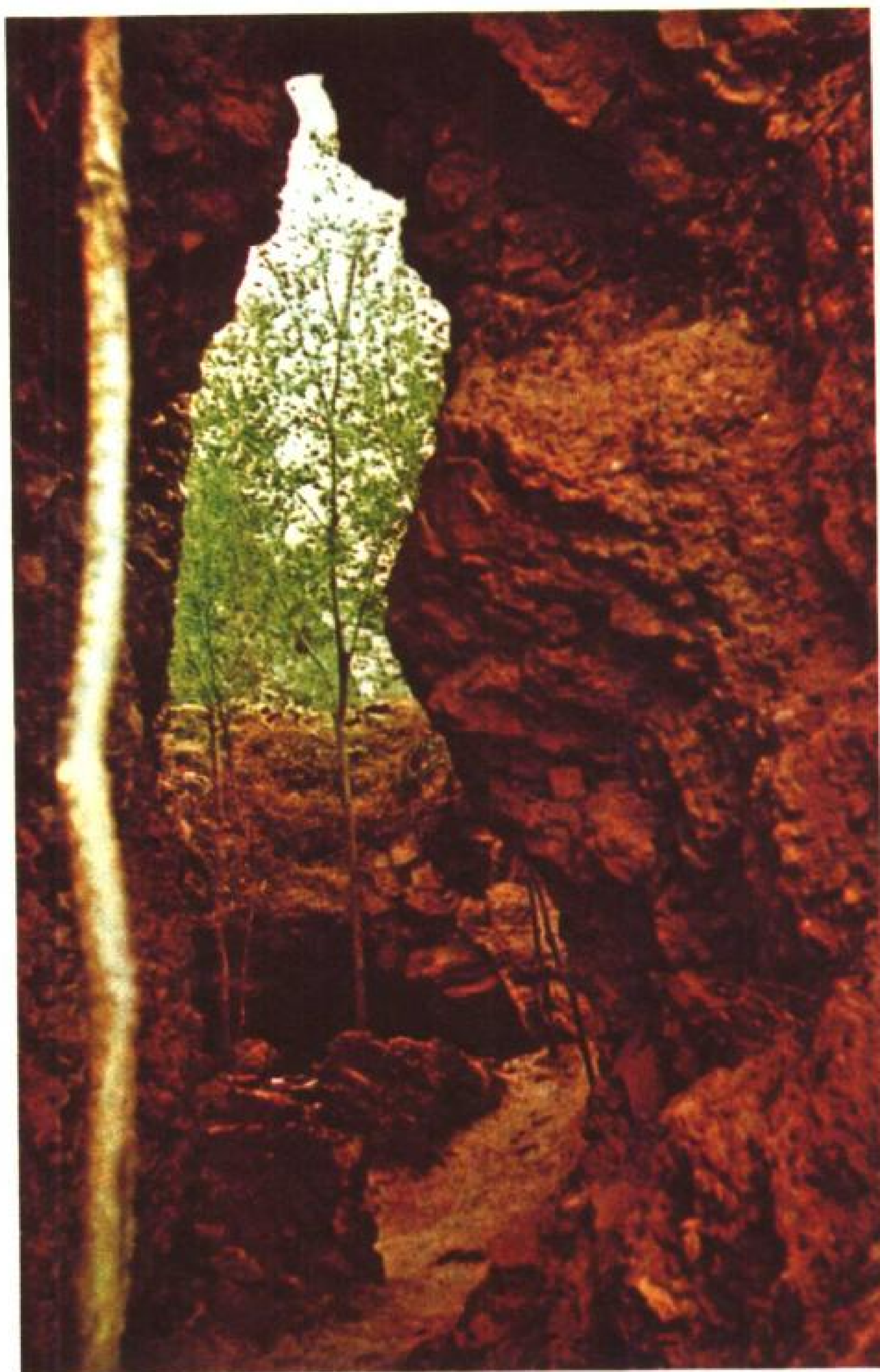


長江 三峽之險

耕作。這也就是華北農業能夠產生、文化能夠發達的原因。直到西元三、四世紀為止，中國文化的繁榮都以華北為舞臺，至於南方的開發則是在這以後的事情。雖然同是華北的黃土地帶，西邊的黃土臺地與東方的黃土平原大有區別，不僅是地形上西高東低，風土上也有不同，所以在文化上性質迥異。古時南方的開發還沒有進展的時代，華北方面東西的對立可說是比較顯著。「關西出將、關東出相」——函谷關以西出將軍，以東出大臣，這也就說明了東西文化之不同。即西之臺地較東之平原開發得遲。

當時的南北對立，意指華北的文化地域與游牧民族馳騁的北方蒙古高原之對立而言。在華北地方繁榮的漢民族從南北各地輸入自己土地所不能生產的物資，以充實生活。同時游牧民族也需要南方的物資而經常入侵，因此早從西元前四世紀開始漢民族即築長城以禦之。漢武帝曾經北擊匈奴，將蒙古高原列入版圖，其目的在直接控制北方的物資與經過匈奴輸入的西方物資。但漢民族受到北來的壓迫，屈服在他們的武力而向南從事民族移動的情形相當多。經過不斷的移動，使南方日益開發，漢民族的活動範圍逐漸地推廣。或由於此，每當華北地方為游牧民族占領時，南方對漢民族的重要性也就愈為增加了。

漢民族的向南方發展，是由長江流域漸漸擴展到五嶺山脈以南。經由他們，南方的濕潤地帶被開拓成爲肥沃的農地。生產的增加不祇吸收更多的北方人口，而南方也因此擔當了供應北方糧食的角色。西起秦嶺山脈，東連淮河一線，在自然與人文上中國能夠清楚的劃分成南北，乃是由此種長遠歷史演變而來的結果。



(上)周口店第四洞  
(下)北京原人所使用的石器(模型)

## 由北京原人到半坡人

北京原人是距今五十萬年前在華北一角居住的人類祖先。是今日所知最古老的人類之一，所以雖說是祖先，但其容貌和我們頗為不同，即如所稱北京猿人一樣，簡直是像猿的人類。由於在北京西南五十公里處周口店採石場附近的洞窟裏發現化石，因此有此命名。

北京原人身長約一百五十公分，大腿骨短、向內彎曲，身體前傾而行。其臉部，額狹，眉骨高凸，顎骨很顯著的向前突出。腦容量平均一〇四三立方公分，遠不及現代人的一四五〇立方公分，因此較近於猿類。他們雖裸著身體生活，與猿類不同的是知道利用火、敲擊石頭使之鋒利當作石器使用。因此北京原人是代表東亞舊石器時代初期的人類。他們當時所處的洪積世中期，華北的氣候比今日濕潤溫和，到處有森林和草原，但還沒有黃土的堆積。

北京原人化石自民國十二年在周口店的第一地點發現一枚牙齒以來，十四、五年之間有四十副以上的人骨被發現。但是未經



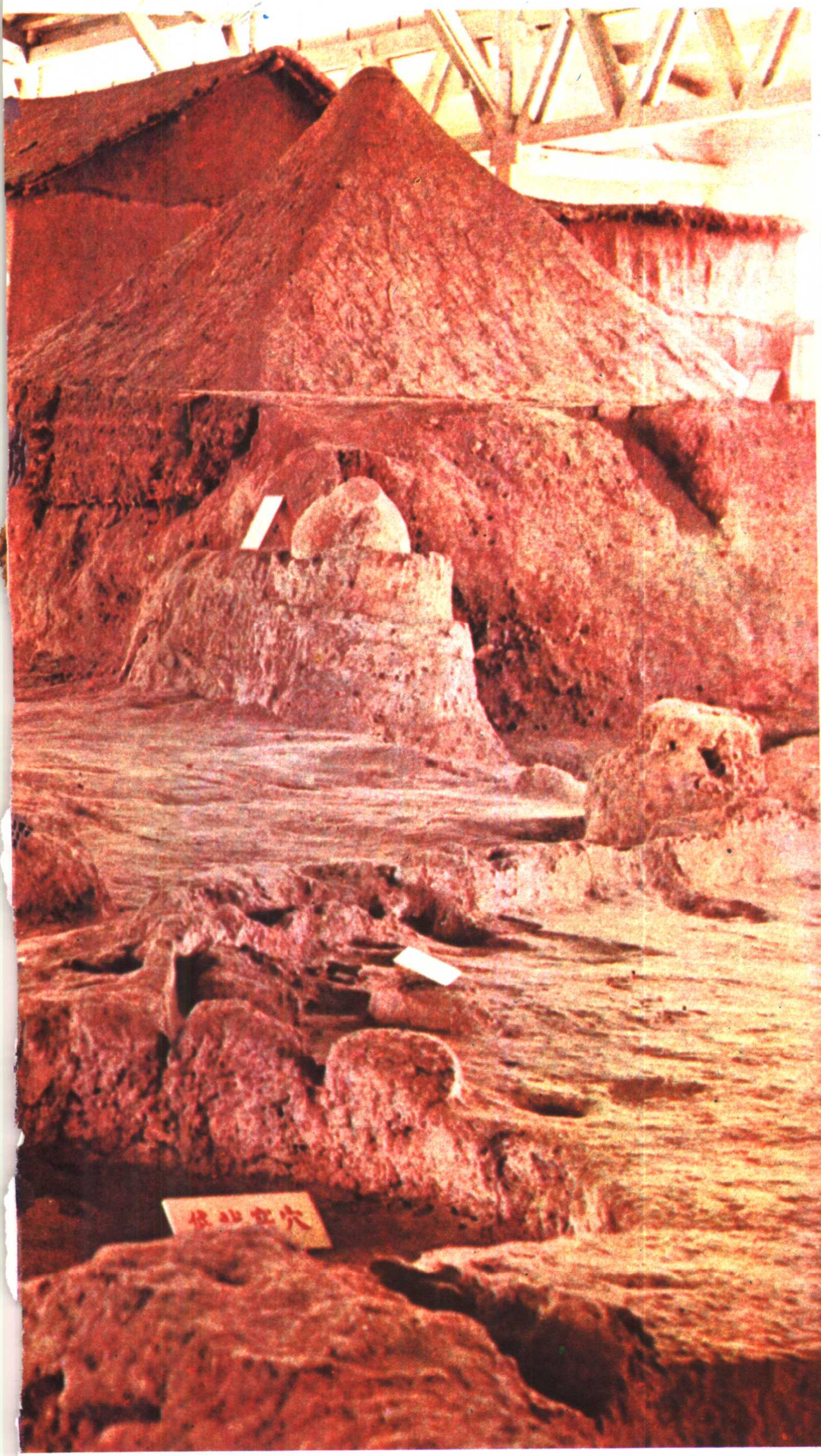
北京原人的發現地 周口店

徹底研究，即在太平洋戰爭爆發前後突然失蹤。雖然學術界極力蒐尋，但是到今天依然消息杳然。近年，又在西安以西的藍田發現比北京原人還早的人類化石，中國學者命名為藍田猿人，但還沒有詳細的報告發表。

由北京原人的時代經幾十萬年，到了洪積世末期，在華北有很厚的黃土層形成。這些黃土層是由於華北氣候乾燥，鄂爾多斯黃河氾濫區所積存的細土砂，受西北風吹襲，長期間堆積而成的。

漢民族的祖先在此黃土層之上逐漸地發展文化，到了西元前三、四千年即進入新石器時代。代表這個時代前期的是仰韶文化。因為最先在河南省澠池縣仰韶村開始調查遺蹟而得名，其文化廣濶地分布在黃河中游。中國農業實際上是起源於這個時代，家畜的飼養也同時發生。磨製精巧的石器與高溫燒成的紅底而畫有黑色或紫色圖樣的彩陶，是這種文化的特徵。在西安東面所發現的半坡村遺蹟，可說是最能代表仰韶文化者。在南北二百公尺、東西一百公尺的村落遺蹟裏發現有許多豎穴式的住屋遺址和地窖，以及燒陶器的窯和公墓。住屋有方形和圓形者，立以四柱，房中央有爐，地板和牆壁塗以混有碎草的泥土。小孩的屍體被放進甕棺埋在住居的附近。陶器是繪有形式化人面的彩陶。村子中央有大房子遺蹟，據推斷是村落氏族集團的集會所。

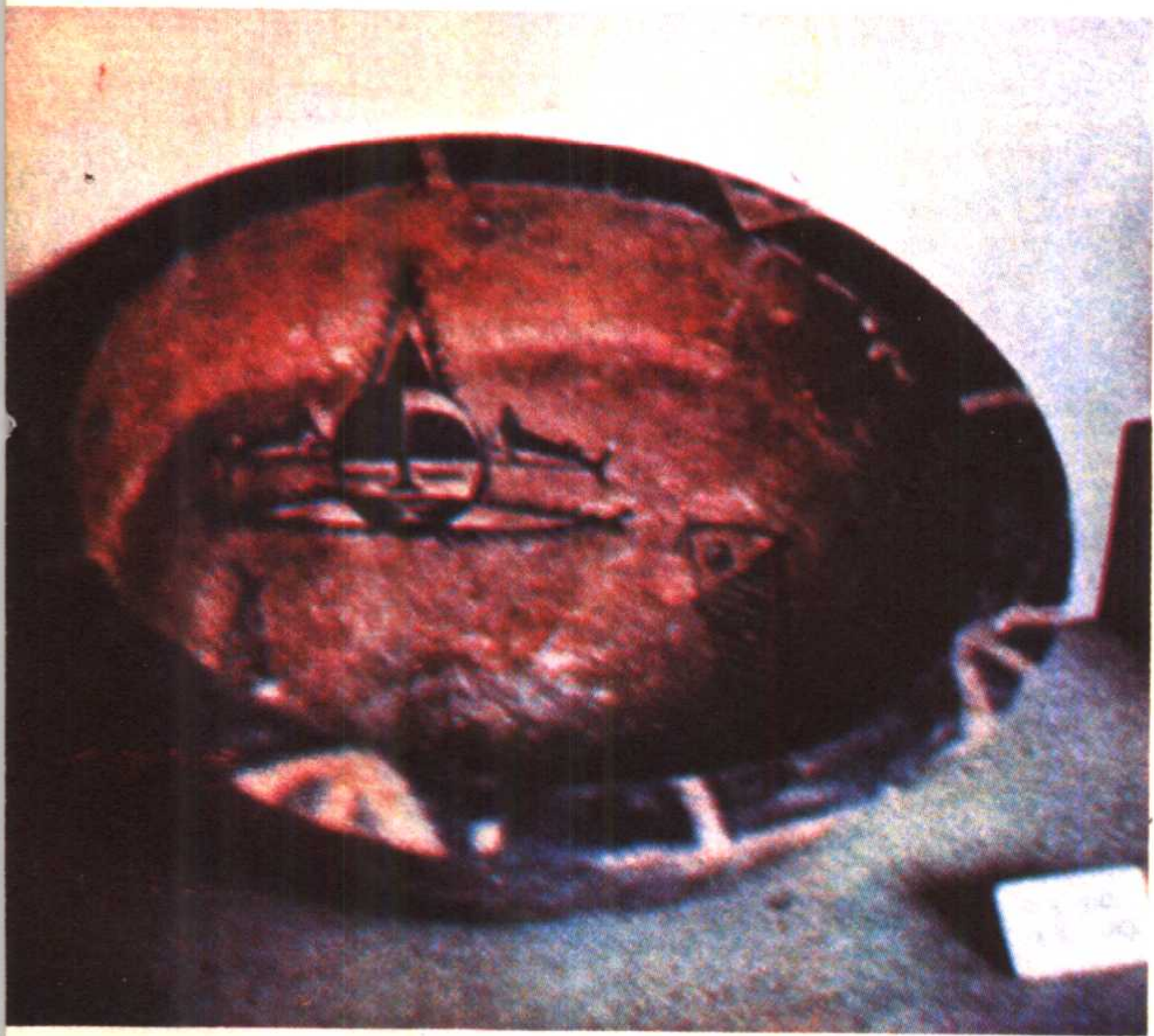
半坡人的文化有如此的進步，接著則以龍山文化為橋樑，而成為殷周文化的先驅。龍山文化的遺蹟，因發現於山東省濟南附近的龍山鎮而得名，以黑陶為其主要特徵。當仰韶文化向西往甘肅地方進展的時候，龍山文化即分布於華北一帶，更向南方的印紋陶文化區域發展，形成日後殷周文化的基礎。



半坡人的生活情形

三座新石器時代的復原住居 西安的半坡村





人面彩陶

埋葬小孩的甕棺

