

# 斯里兰卡

各国手册丛书

GE GUO SHOU CE CONG SHU



58  
1  
32

各国手册丛书

# 斯里兰卡

刘兴武 编著

上海辞书出版社

责任编辑：杜 正

封面设计：范一辛

斯 里 兰 卡

刘兴武 编著

上海辞书出版社出版

(上海陕西北路 457 号)

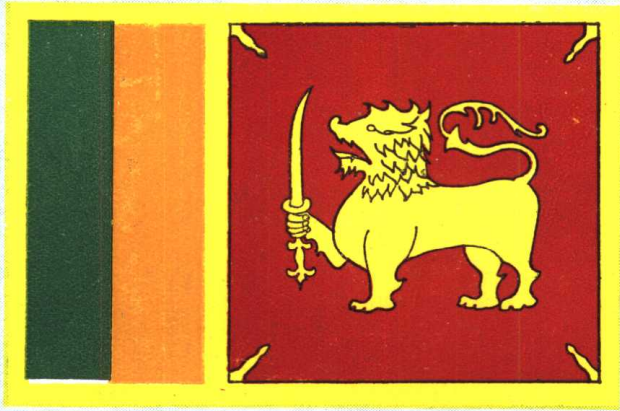
上海辞书出版社发行所发行 上海中华印刷厂印刷

开本 787 × 1092 1/32 印张 7.75 插页 4 字数 171,000

1984 年 6 月第 1 版 1984 年 6 月第 1 次印刷

印数 1—15,000

统一书号：17187·1 定价：0.70 元



斯里兰卡国旗

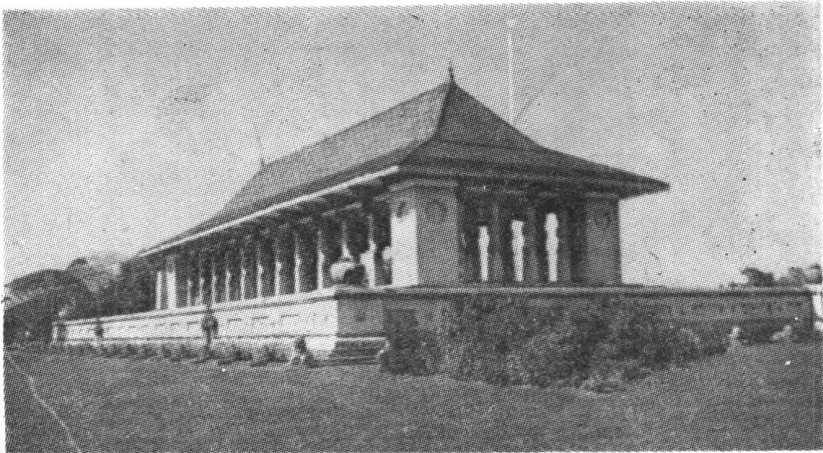
首都科伦坡

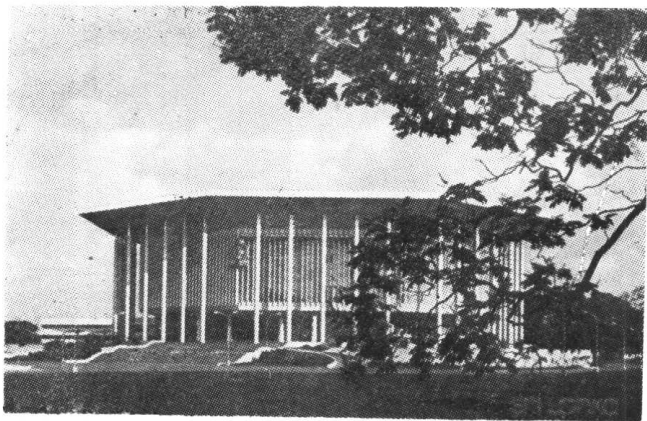


斯里兰卡地图  
 (根据地图出版社一九七八年  
 出版《世界地图册》复制)



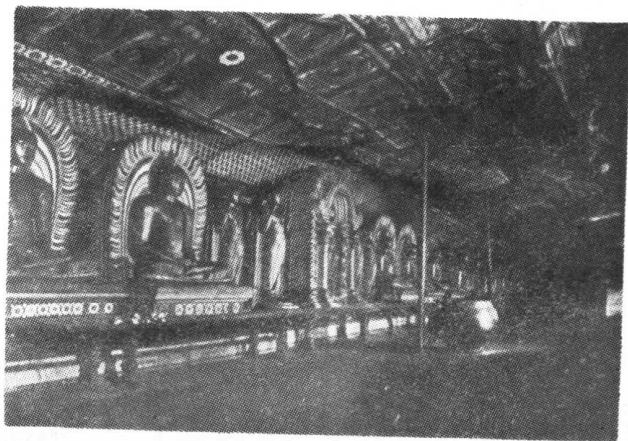
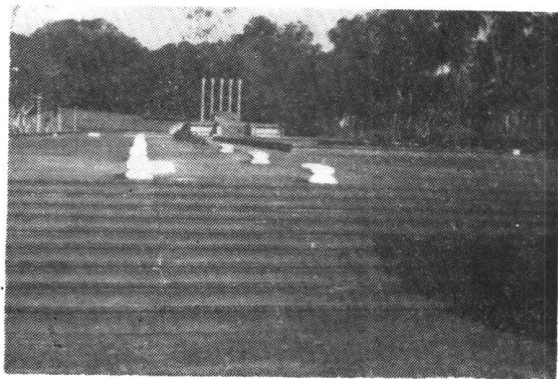
科伦坡独立厅



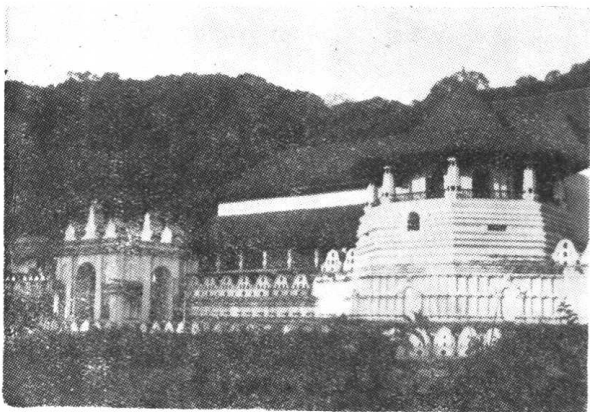


纪念班达拉  
奈克国际会  
议大厦

索罗门·班  
达拉奈克墓

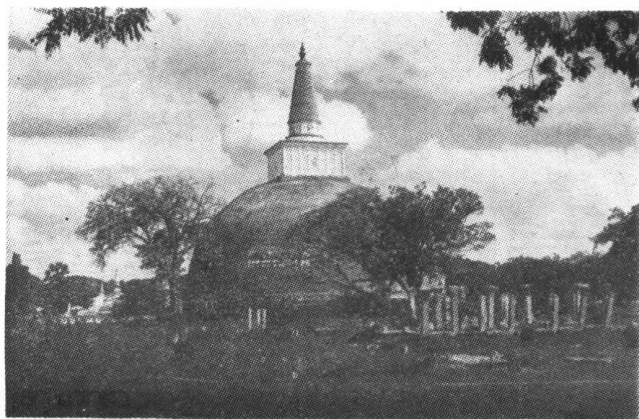
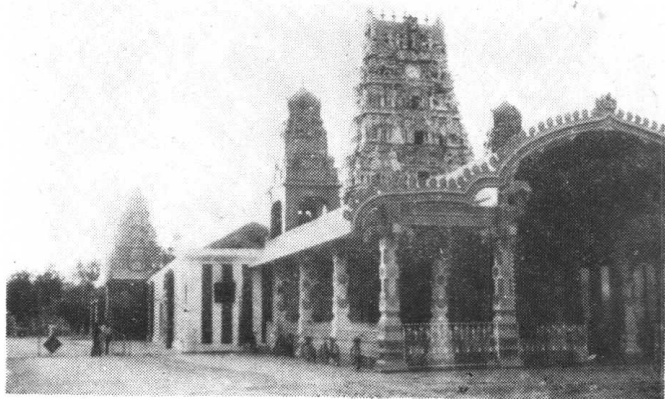


丹布拉的  
岩洞佛像



康提佛牙寺

贾夫纳印度教神庙



鲁梵伐利沙耶大塔



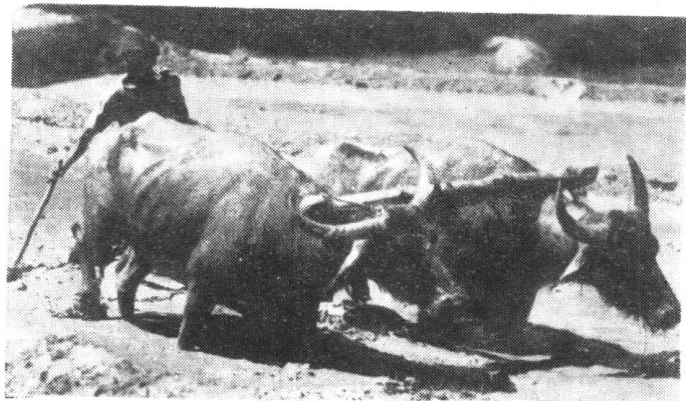
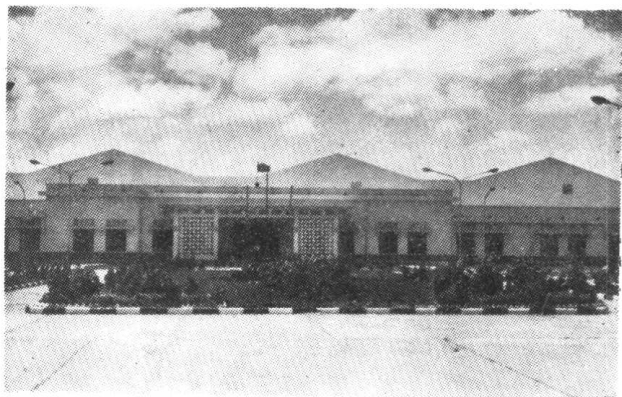
采 茶

割 胶





棉纺织厂



耕作

农舍



## 编 者 的 话

1979年，我应斯里兰卡一家学术机构的邀请前往这个美丽富饶的热带岛国参观访问，留下了许多美好的记忆，其中给我印象最深刻的是斯里兰卡人民对中国人民的友好情谊，以及它在维护第三世界团结的斗争中所起的作用。

回国后，一种责任心驱使我搜集各方面资料，加上访问中所见所闻，编写这本书，对斯里兰卡的地理、历史、政治、经济、外交、文化、教育、旅游，以及宗教、民族、风俗习惯等方面的情况作较为系统概括的介绍，供外事、旅游、经济、民族工作者，研究人员，大中学校师生，以及对斯里兰卡有兴趣的读者参考。

限于作者水平，书中错误和不妥之处在所难免，欢迎读者批评指正。

在本书编写过程中，得到王兰、李丽莎、陈贞辉、卢韦、黎炳森、刘仁、刘灵娟、赵定成、郑于中、邓殿臣、赵穗生等同志不同形式的帮助和支持，得到在华斯里兰卡专家李拉拉特纳博士的热心指导，在此特表示深切的谢意。

1983年11月

# 目 录

一、概述	1
(一)自然地理	3
地质形成	3
地质和地形	4
海岸线	5
河流、湖泊	5
气候	6
自然资源	7
(二)社会状况	11
人口	11
民族	11
宗教	16
种姓	23
语言、文字	26
姓名	30
生活和风俗习惯	31
主要节日	36
二、行政区划及主要城市	40
(一)行政区划	40
(二)主要城市	42
三、简史	48
(一)概述	48

(二)早期历史传说	49
(三)僧伽罗王朝时期	50
(四)殖民统治时期	56
(五)走向独立	61
(六)历史年表	63
四、政治	68
(一)国家机构	68
总统	68
议会	69
政府	70
法院	70
(二)独立以来历届大选后的政府	71
(三)主要政党	78
统一国民党 斯里兰卡自由党 泰米尔联合解放阵线 联	
邦党 全锡兰泰米尔大会党 兰卡平等社会党 锡兰共产	
党 斯里兰卡共产党 斯里兰卡共产党(马列) 斯里兰卡	
劳动人民党 人民解放阵线	
五、经济	84
(一)概述	84
(二)国民生产总值	88
(三)农业	92
(四)工业	107
(五)交通运输	114
(六)邮电	116
(七)财政金融	117
(八)对外贸易	131
(九)国际收支	135

(十)本国资本 .....	139
(十一)外国资本 .....	141
(十二)人民生活 .....	143
六、旅游 .....	146
(一)飞速发展的旅游业 .....	146
(二)旅游胜地 .....	147
七、教育、文化、卫生 .....	160
(一)教育 .....	160
中、初等教育 .....	160
高等教育 .....	161
佛教教育 .....	161
教育制度 .....	162
(二)文学艺术 .....	165
文学 .....	166
戏剧 .....	173
舞蹈 .....	174
音乐 .....	175
绘画 .....	176
雕刻 .....	178
电影 .....	179
(三)新闻出版 .....	180
通讯社 .....	180
报刊 .....	180
广播、电视 .....	184
出版 .....	184
(四)卫生保健 .....	185
八、外交 .....	190
(一)外交政策 .....	190

(二)同美国关系 .....	192
(三)同英国关系 .....	193
(四)同苏联关系 .....	193
(五)同印度关系 .....	194
(六)同马尔代夫关系 .....	195
<b>九、斯中友谊，万古情长 .....</b>	<b>197</b>
附：1950年以来斯中友好关系大事记 .....	202
<b>附录 .....</b>	<b>214</b>
(一)国歌(译文) .....	214
(二)国旗 .....	215
(三)国徽 .....	215
(四)历届总督、总统 .....	216
(五)独立以来历届内阁组成和变动情况 .....	218
(六)1947—1977年历届议会大选各党的地位 .....	232
(七)佛牙 .....	240

## 一、概 述

斯里兰卡，全称斯里兰卡民主社会主义共和国(The Democratic Socialist Republic of Sri Lanka)。

自古以来，斯里兰卡的国名总是与美好的事物联系在一起。兰卡是僧伽罗文古名，意思是“光明的土地”。斯里兰卡本国人称自己的国家为“兰卡”。在印度的一些主要语言中，“兰卡”有金子的含意。泰米尔文中称斯里兰卡为“伊兰姆”(Ilam)或“伊兰凯”(Ilankai)，意为“宝渚”、“宝岛”。在泰国，“兰卡”则有“神明”的意思。古希腊人把斯里兰卡称为“释门都”(Simundu)，意为“佛教圣典之首”。埃及人称它为“沙里克”(Salike)，是“僧伽罗”一词的意译，即“狮子的住所”。阿拉伯著名民间故事集《一千零一夜》即《天方夜谭》把斯里兰卡称为“塞伦底伯”(Serendib)，意思是“珠宝岛”。据认“锡兰”一词是由“塞伦底伯”演化来的。摩尔人把它称为“丹奈里斯姆”，是“欢乐的海岛”。

斯里兰卡于1948年2月独立，成为英联邦的一个自治领，仍称锡兰。1972年5月，国民议会通过宪法，改国名斯里兰卡，宣布本国为自由、独立和主权的共和国。1978年8月，议会通过新宪法，改国名为斯里兰卡民主社会主义共和国，仍为英联邦成员国之一。2月4日为独立日和国庆节。目前“锡兰”一称仍通用。

斯里兰卡是印度洋上一个美丽富饶的岛国，它位于北纬

5°55′至9°50′、东经79°42′至81°52′之间，地理位置十分重要。

浩瀚的印度洋，被印度半岛分割成东西两部分，斯里兰卡岛正好就在这个半岛的南端。东面是孟加拉湾，其东缘的陆地自缅甸向南延伸至马来半岛，然后经过千岛之国印度尼西亚断断续续的岛屿与大洋洲接近。其中马六甲海峡是连结印度洋和中国海、太平洋最重要的通道。从斯里兰卡向西隔海相望是阿拉伯半岛和非洲之角，沿非洲东海岸向南延伸至好望角。自阿拉伯海向西有两条海上通道，其中一条经阿曼湾进入波斯湾，到达中东的腹心地区；另一条由亚丁湾连接红海，经苏伊士运河进入地中海，往西可经直布罗陀海峡直通大西洋。无论是在人们沿海岸航行的远古时代，还是相继发现利用西南季风、东北季风的风力以及顺应季风的洋流可以直接来往于阿拉伯和马六甲海峡之间以后，斯里兰卡一直都是连结黄河流域、印度河流域、两河流域<sup>①</sup>、尼罗河流域以及希腊、罗马等世界古代文化发源地的重要枢纽，是一个名符其实的“中途岛”。

由于地理位置的重要以及它有珍贵的物产，斯里兰卡引起了古今各国人们的极大注意。许多国家的作家都把斯里兰卡作为写作题材。中国、印度、阿拉伯国家、希腊、罗马的神话故事、诗歌、游记，对它的自然风光，宗教文化，风俗习惯，特别是珍珠、宝石等贵重物产，都有非常生动的描写。

斯里兰卡的形状有人说象只鸭梨，有人说象个杧果，有人把它誉为印度洋万顷碧波中的一颗明珠。岛南北长435公里，东西宽225公里，包括若干沿海岛屿和内陆水域在内，全

---

① 即底格里斯河和幼发拉底河。古代的亚述和巴比伦帝国就建在两河流域。



国陆地总面积 65,609 平方公里,约合荷兰面积的 1.6 倍,略大于两个比利时。总面积中山地占 25%,森林占 44%。河流纵横,水库、池塘星罗棋布。斯里兰卡气候终年如夏,四季长青。现有人口 1,485 万(1981 年 3 月普查)。

世界四大宗教(佛教、印度教、伊斯兰教和基督教)在斯里兰卡都有影响,其中以佛教和印度教影响最大。

斯里兰卡是以种植园经济为主的农业国,工业基础薄弱,长期以来经济发展缓慢。茶叶、橡胶和椰子是国民经济的三大支柱,也是主要外汇来源。粮食生产水平较低,尚不能自给。

斯里兰卡是不结盟运动创始国之一。现政府奉行独立和不结盟的外交政策,主张维护世界和平,根除新老殖民主义、种族隔离和大国霸权主义。已同 80 多个国家建立了外交关系。

中国和斯里兰卡有着悠久的传统友谊。1957 年两国建立外交关系以来,友好合作关系得到了进一步的发展。

## (一) 自然地理

### 地质形成

斯里兰卡原是第三纪时与欧亚大陆连在一起的古代冈瓦纳大陆南端的附属陆地。该岛与德干高原之间被保克海峡所切割。保克海峡最宽处为 100 公里,深度一般不超过 150 米。从连结曼纳尔和达努什科迪的礁线以及贾夫纳的石灰岩隆起可以看出,斯里兰卡岛同次大陆的分离并不彻底。从地质年代上说,海峡两边的陆地都不稳固,海面现在还在明显地下降。自从海进形成海峡以后至少在过去的两千多年以来,海