



方正县志

中国农村出版社



数据加载失败，请稍后重试！

方正县志

方正县志编纂委员会编纂

主 编 赵青林 柴险峰

中国展望出版社

1990年北京

责任编辑 柳满江

方正县志

Fāng Zhèng Xiàn Zhì

方正县志编纂委员会

中国层出出版社 出版发行

(北京西城区太平桥大街4号)

南京第四彩色印刷厂印刷

(南京六合延安路29号 邮码211500)

开本787×1092毫米 1/16 印张45.38 字数1000千字

1990年8月北京第1版 1990年8月第1次印刷

印数1—1000

ISBN7—5050—0761—0/k·34 定价：45.00元

概 述

序

历时六载，几易其稿，精心编纂，一部具有地方性、时代性、资料性的《方正县志》即将付梓问世了。这件惠及子孙的大事，是我县精神文明建设的重要成果。

这部志书，以马列主义、毛泽东思想为指导，详今略古，求实存真，对许多重大历史问题均以《关于建国以来党的若干历史问题的决议》为准则，作了客观的反映。即翔实地记述了方正发展的历史过程，又通过各项事业的兴衰揭示了发展规律。“前有所稽，后有所鉴”，确可激励今人，启迪后世。

方正是我的家乡，也是我现在工作的地方，我爱这秀丽的山川，富饶的物产，勤劳智慧的人民，可歌可泣的历史。今捧读志稿，感触至深。这部志书纵述历史，横陈现实，既追溯了历史源流，更展现了多姿多彩的现实画卷。英雄的方正人民，在党的领导下，不屈不挠，前仆后继，推翻了“三座大山”，走上了社会主义的金光大道。特别是自党的十一届三中全会以来，经济发展，社会进步，到处都呈现一派蒸蒸日上，欣欣向荣的繁荣兴旺景象。历史已经和正在证明：只有社会主义能够救中国。

列宁说过：爱国主义就是千百年来固定下来的对自己的祖国的一种最深厚的感情。这部志书又将当之无愧地成为对人民群众进行爱国主义和革命传统教育的好教材。

“治邦国者，以史为鉴；治郡县者，以志为鉴。”这部志书汇集百科，资料丰富。全县工农兵学商，莫不开卷有益，尤其各级领导干部，更可一卷在手，全局在胸。所以，又是进行改革和建设可供借鉴的资料库。

值此志书甫成之际，愿与全县人民鉴古知今，同心协力，兴利除弊，继往开来，为方正县的繁荣发展，也为我们伟大的社会主义祖国现代化而奋斗。

县长 郑洪德

一九八八年十二月

序

方正县自清宣统元年(1909年)设治以来已有80余年历史。此间,仅民国8年(1919年)知县扬步墀修了一部《吉林方正县志》。这次修志,继往开来,承前启后,实乃壮举。在县委、县政府的正确领导和有关部门的大力支持下,经过县志办全体同志的共同努力,历经8载,这部社会主义的新的《方正县志》终于杀青付梓。我做为一名黑龙江新编地方志工作的组织发动者之一谨表祝贺。

据我所知,方正县政府十分重视修志工作。主管县长不但在资金十分紧缺的情况下,帮助解决修志经费,而且亲自为修志人员解决入党、住房、家属工作安排等实际问题。这些,都无疑促进了县志办工作人员的热情,保证了县志工作的顺利完成。

另外,《方正县志》的编纂也是全省投放人力较少,收效较大的县份之一。全志编纂仅用三四人,而且保质保量,一气呵成。不但节省了人力物力,也缩短了总纂和志稿送审的时间,这一点是应予以充分肯定的。

就志书本身来说,县志从方正实际出发,以中等编立目,分为自然地理、建置、农业、工交邮电、商业、财税金融、党派群团、政权政事、军事、教育科技文化、社会、人物等12编。类简目清,记述得体,地方特点突出。诸如农业详寒地水稻稀植技术

的记述，党派群团详地下党组织活动的记述，军事详抗日战争时期的兵事记述，自然地理、文化等编则详旅游事业的记述，都为县志增添了光彩。

县志编成，有益当代，惠及子孙，它是一项长久的系统的文化建设，其作用和影响必将与日俱增。其赵君诸位编纂人员之功，亦必将随之载入史册，而久远流传。在《方正县志》出版之际略述数言，以作纪念，是为之序。

王文举

一九九〇年七月三十日

凡 例

一、本志断限上起所载事物的发端，下限断至1985年。

二、历史纪年1945年东北解放以前均按当时的习惯纪年，同时括号均加注公元纪年。

三、本志在撰写中，坚持辩证唯物主义和历史唯物主义观点，坚持党的十一届三中全会以来确定的路线、方针、政策；坚持以《关于建国以来党的若干历史问题的决议》为指针，翔实地记述了本县的自然和社会发展变化及经验教训，记述了方正县80年的历史概貌。

四、志书中对建国以来历次政治运动，遵循“宜分不宜合”、“宜粗不宜细”的原则，未设专章集中记述，而散记于《大事记》及有关章节之中。

五、记入本志的人物，本着不为生人立传，以本籍为主，兼顾外籍的原则，对历史上起推动和阻碍作用，并有较大影响的已故者，撰写了传略或简介、名人录加以记述。记入“烈士英名录”者均是在本地牺牲和本籍人在外地牺牲的革命烈士。

六、本志由记、传、图、表、录等形式组成。内设大事记、自然地理、建置、农业、工交邮电、商业、财税金融、党派群团、政权政事、军事、教育科技文化、社会、人物等共12编。志首设序言、凡例、概述、大事记；志末设附录。各编均本着以

今为主，古今兼收，横排纵述，纵横结合的原则，做到经纬分明。

七、有的山、河、地名在历史上出现写法不一的现象，撰写前经多方考证，均保持了历史上的习惯用法。如发源于尚志境内，流经尚、延、方三县的蚂蚁河，解放后有的称“蚂蚁河”，并被标入省及国家出版的地图。现还其历史本来面目，仍称蚂蚁河。

八、本志资料主要来自北京、南京、吉林、沈阳、大连、哈尔滨等地国家和省、市档案馆及图书馆。其次是选自县档案馆和县直各单位编写的有关资料、专业志和知情者的口碑资料。

九、本县历史档案曾三遭焚毁，所剩资料残缺不全，志书中出现遗漏、断空及互不衔接的现象，在所难免。

十、本志引用的数字均为《方正县国民经济统计资料》所载，少部分由业务部门提供。

十一、文内需加说明的事和习惯用语，均在第一次出现时加括号标明。

十二、本志所用之《方正县行政区划图》、《方正县地形地貌图》、《方正镇平面图》、《方正县疆域图》及照片均是1989年绘制和拍摄。

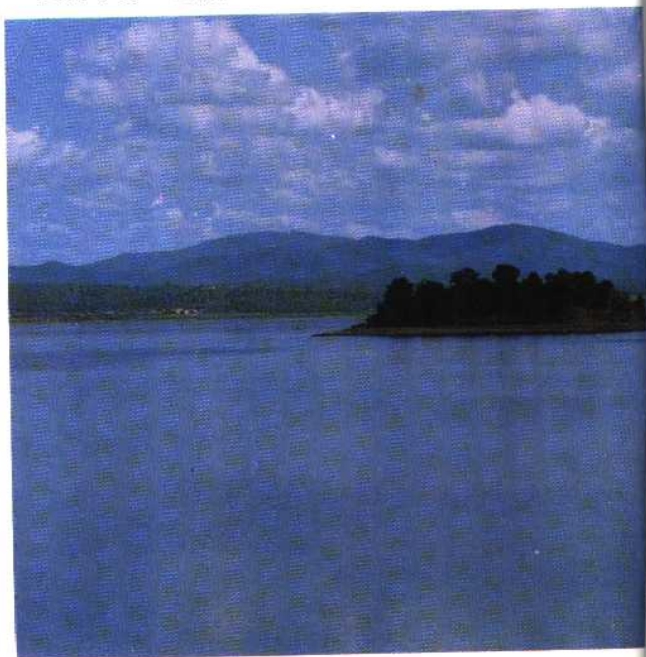


稻海金涛



“藤原式植秧法”水稻生长茁壮

山青水秀 碧波万顷的双凤水库

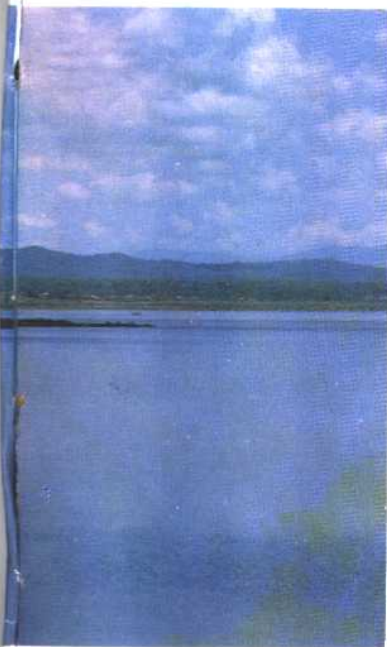


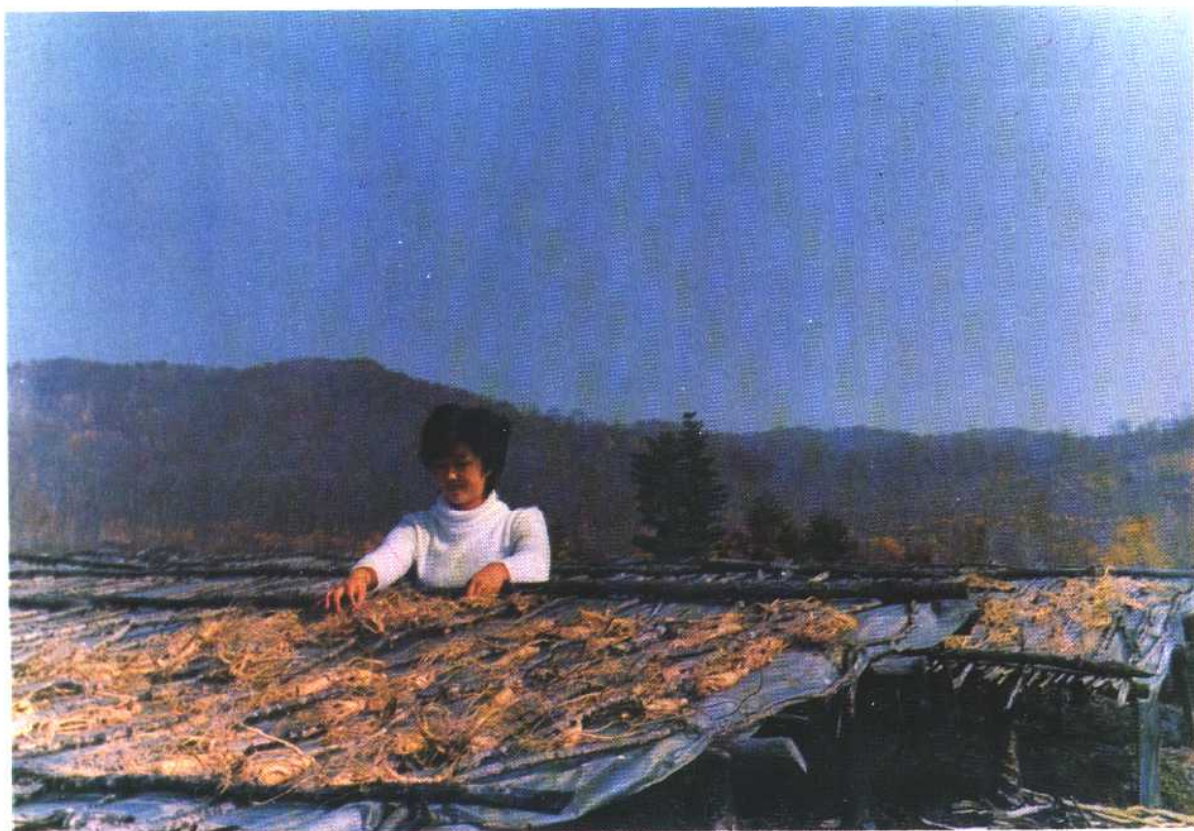


日本水稻专家藤原长作老先生讲授水稻寒地稀植高产栽培技术



蚂蜒河灌区渠首橡皮拦河大坝





青山脚下人参园



方正县交通局办公楼

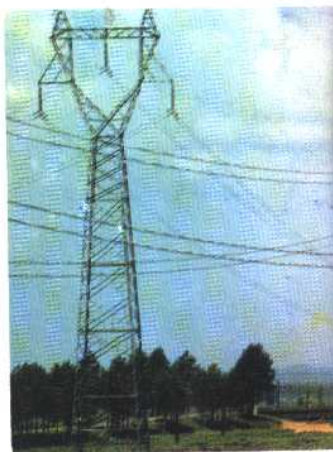
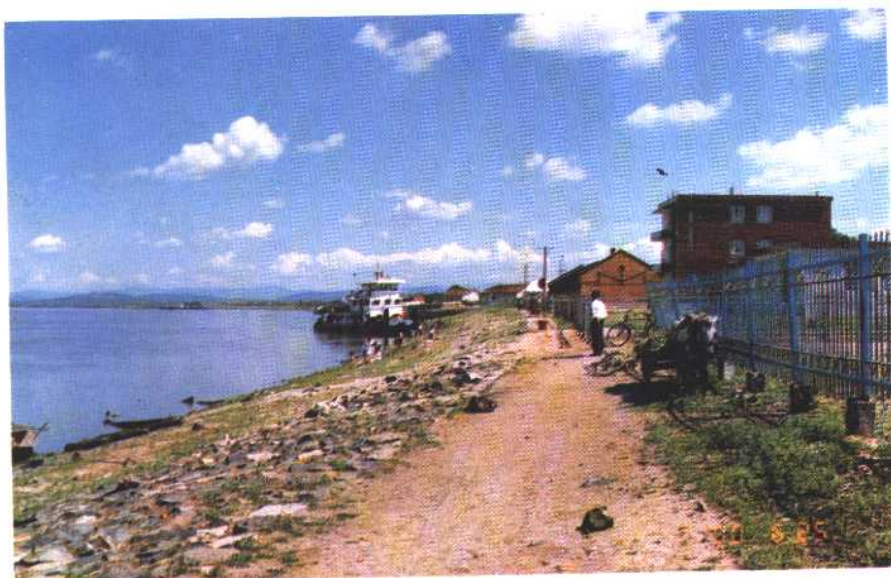


城乡交通的中枢——方正县公路客运站



哈同公路交通要冲——蚂蜒河大桥

连接哈尔滨、佳木斯的黄金水道——方正县航运码头



遍布城乡的输电网络





方正县农贸市场一瞥

方正县供销社

方正县百货大楼

方正县林业宾馆一角

