

[英] D·霍普著 吴佩江译

# 国际象棋初级入门

——精通国际象棋20课

文化艺术出版社



# 国际象棋初级入门

——精通国际象棋 20 课

[英]D·霍普 著

吴佩江 译

吴敏茜审校

文化艺术出版社

(京)新登字 140 号

**国际象棋初级入门**  
——精通国际象棋 20 课  
[英]D·霍普 著  
吴佩江译 吴敏茜审校

\*

文化艺术出版社出版  
(北京前海西街 17 号)  
新华书店北京发行所经销  
北京育新胶印厂印刷

\*

开本 787×1092 毫米 1/16 印张 8 字数 150,000  
1992 年 6 月北京第 1 版 1992 年 6 月北京第 1 次印刷  
印数 0,001—10,000 册  
ISBN 7—5039—0859—9/G·114  
定 价:4.50 元

## 符号说明

+	将军	?	坏棋
+-	白优	??	败着
-+	黑优	!?	理论着
=	均势	?!	思想着
O-O	王车短易位	++	将死
O-O-O	王车长易位	1-O	白胜
!	好棋	O-1	黑胜
!!	妙着	1/2-1/2	和棋

以西班牙开局(兑换变例)的头九回合为例,说明国际象棋标记法:

### 常用记录法

1e4 e5

2马 f3 马 c6

3象 b5 a6

4象×c6 d×c6

5O-O 象 g4

6h3 h5

7h×g4? h×g4

8马 h2 后 h4-+

9f3 g3!

O-1

## 目录

符号说明 .....	
1~4 课 战术与配合 .....	1
5~8 课 如何分析局面 .....	35
9~12 课 如何制定战略计划 .....	53
13~16 课 开局原理与思想 .....	71
17~20 课 残局 .....	83
练习 I (5~8 课) .....	103
练习 II (9~12 课) .....	108
练习 III (13~16 课) .....	112
练习 IV (17~20 课) .....	116

## 1~4 课 战术与配合

### 周末比赛

#### 第一幕

背景：会议室里，棋手们正坐在那里拆棋讲棋。皮特独自坐在棋盘面前，神态沮丧。杰克进来，面对皮特而坐。

杰克：“你好，皮特，战绩如何？”（皮特抬头瞧了一眼，又开始摆弄棋子了。）

皮特：“这里，当时我要是这般下，可得子的。”（皮特继续摆弄着棋子。）

皮特：“……而这里呢？我当时是将军，其实我完全可以弃掉位于 g7 的马，他不得不吃，否则我将净赚一车！然后只要简单地这么一走就可将他将死，赛后我的对手向我指出了这一点。”

杰克：“很有见地，结果如何？”

皮特：“我输了。”

幕落。

有关赛事的花絮是常常可以看到的。这幕戏还可延续下去，杰克可问皮特，一位有 15 年棋龄的棋手何以落到这般地步。而皮特总是可以用种种理由搪塞，诸如很忙，身体欠佳，夜里失眠，交通受阻而感到脑火，脑瓜子里想的事太多等等，而从来都不肯承认：

(1)除非有 110% 的把握，他不敢作弃子攻杀；

(2)他只顾一味吃子，而从不试图探索妙着。

### 第一课

这些课程是为赛场上皮特这一档水平的人所设置的。

在正式课程之前，先来定义二个术语。

#### 战术

这一术语用于短兵相接的攻杀战。即双方子力进入直接接触时的攻击与防卫。一般来说，战术是指给对方造成一种或一连串威胁。而面对这些威胁，对方必须立即作出反应，由于战术行动通常来势凶猛，因此应对的招式就往往是有限的

#### 组合

组合是指为了取得优势（或缓解劣势）所采取的一系列战术行动。可以从第一回合开始而连续到十五个回合以上。



组合的主要形式有以下四大类：

- 1 将军攻击组合
- 2 得子组合
- 3 局面组合
- 4 和棋组合

这几类包括了战术中的重要组成部分“兑子技巧”。为帮助读者理解与掌握，特绘出战术树叉图，列举了本书所论及的各种主要战术类型。一着好棋都离不开以下三个方面中的一个。

- 1 战术性的(如上面所确定的含义)
- 2 战略性的(部署子力, 施布总体计划, 策略等)
- 3 被迫性的(逃脱将军, 重复提子)

须注意的是, 将军攻击组合与得子组合是紧密相连的, 得子组合往往可以

用来表示对对方王的将军。

局面组合是为了扩大己方子力的活动范围, 为增强得子组合与将军攻击组合而奠定基础。

和棋组合是不言而喻的, 指的是具备战术敏锐性的棋手善于从险境中寻找挽回败局。

### 战术术语

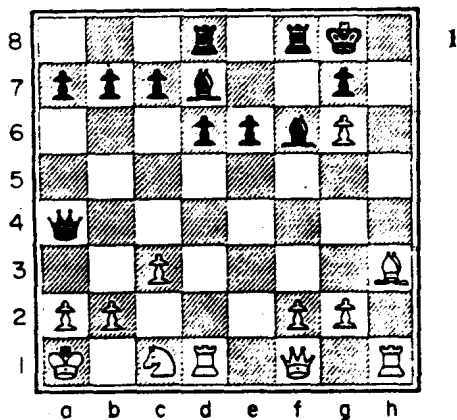
大部份规范术语是不说自明的, 例如堵截、开线、腾格、引诱等等。如图 1 所示, 白用这四种手段来夺取胜利。

1 车 d4

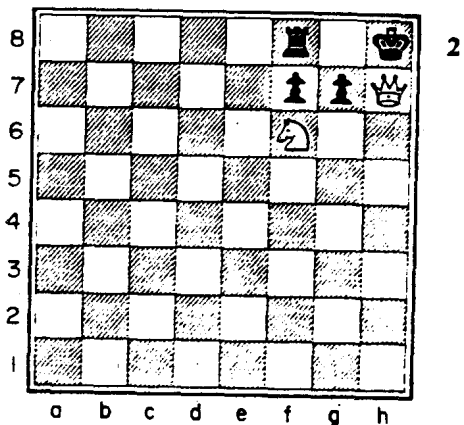
弃车来堵截黑方对 h4 格的防护。

表 1. 组合的战术树叉图

将军攻击	得子组合	棋形组合	和棋组合
将军模式	吃子	制造通路兵	逼和
闷杀	躲开威胁	车据 7 线	长将
底线将	单马击双	兑子成取胜残局	简化成已知和棋残局
逐王	一子击双与其它	摧毁排兵	局
古典弃象	捉双	控制中心	即双马
双重闪将	紧着	获得双象	王对王
弃双车	负但过重子力	及时逼使兑后	坏象
弃双象	弃子		和车线兵等
攻击弱点 (仅王保护着的 任何格子)	兵升变		
	露攻		



例子。(图2)



1... 象×d4

2 象×e6+

现是白象清理出道路以便供车、后使用。

2... 象×e6

3 车 h8+

弃车来引出黑王,并同时为白后让出 h1 格,从而使白方获得胜利。

3... 王×h8

4 后 h1+ 王 g8

请注意,白方如不走车 d4,则黑方可走 4...后 h4。

5 后 h7 将死。

### 将军攻击

#### 标准模式与思考过程

彻底领悟典型将军续着来获取最复杂的弃子配合,这不仅是不难的,而且是顺理成章的事”(塔拉施)

正如厨师在备料时就想像到上桌时菜肴色样,棋手也必须在发动一次攻击之前就设想到最后将军局面和结果。让我们先来看一看后马的一般将军局面的

我们再看看棋盘上有许多棋子但返回到图 2 那样几步将死的情形。(见图 3)

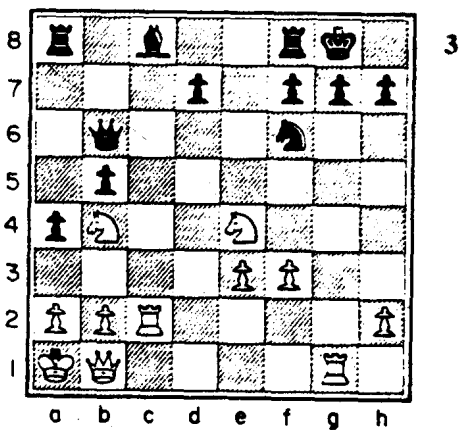


图 2 那样用后与马将军杀王,我们已学过了,图 3 不需要化费更多精力就可组织配合来将死黑方了。

1 车 c6!

这一步可打破黑后对 f6 马的保护,而且让出 f1-h7 斜线

1... d×c6

2 马×f6+ 王 h8

3 后×h7 将死

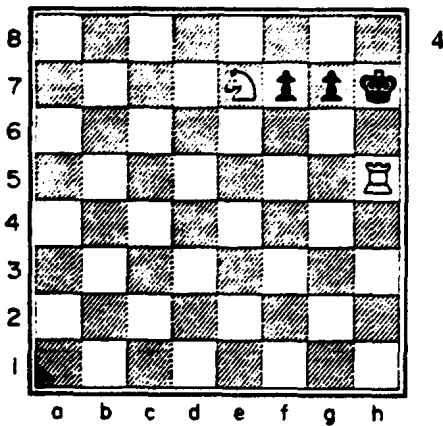


看到这一方法,读者或许能领略到其非同一般,以后大家都可逆推来组织将军攻杀机会。

首先我们知道存在着某一将军的模式,而且可以预见到将军的部位(黑马只有在f6格时黑方才能阻止将军)。因此我们的注意力可集中在黑马上,通过堵截防卫的方法来消灭黑马,然后将军。

这一例子虽然简单一点。但那怕是最难的将军攻击组合都可分解成容易的组成。这好比烹调,一旦我们脑中有烙饼的样子(将军模式),只需备料(后和马),和掌握制作法(正确的步骤)就可以了。

在下例我们来看看另一将军模式。这是车和马的情况。(图4)

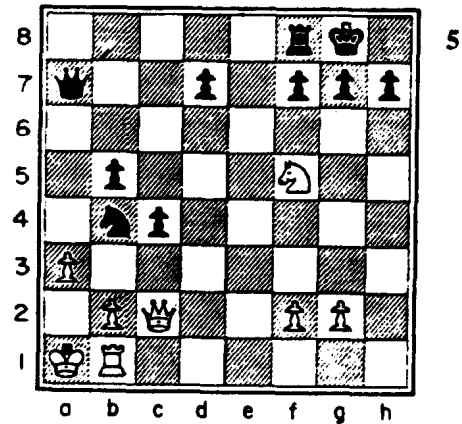


我们在图4基础上再多加一些棋子,只需几步就可以返回图4情况。(图5)读者可根据已给模式作为启示,很容易地组织配合将死对方。

- 1 马.e7 王h8
- 2 后×h7+ 王×h7
- 3 车h1 将死。

读者可在组织配合前理一下思考过程。有经验的棋手几乎可不假思索便可

解答类似棋局的,因为这种思考方法已



在记忆中打上了烙印,成为得心应手的事了。白马跳逼使黑王退到h8格,然后白后敲开h兵,再白车到h线,这样任何东西都不能再阻挡将军了,就可将死!象这样打破防线,容易得象烙饼一样。

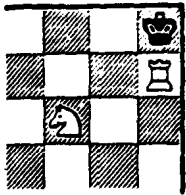
### 将军模式

(请看下面棋图)

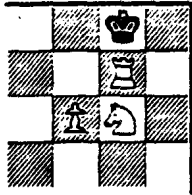
请读者注意,在所有情况下,象和车可用后来替代。在车、象时,多数情形下这两子不一定都正好处于图示位置。

在图X中走1f6可将死。图w仅限于车王长易位时的模式,而这种场合并非少见的。

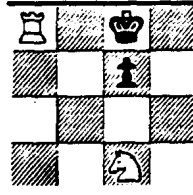
图x、y和z是残局将军模式,读者应当运用自如,图z当然并不勉强。读者应当将这些棋形摆摆谱,记住用车马换后的情况,因为常常是后发动攻击的。在脑海中记住这些将军模式,则在筹划与计算将军攻击就容易了。



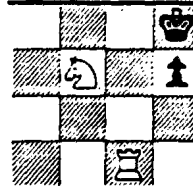
A



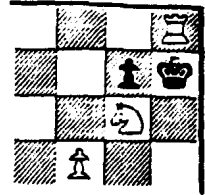
B



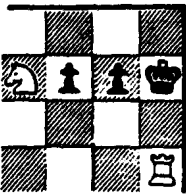
C



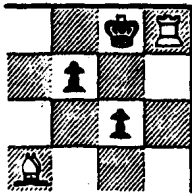
D



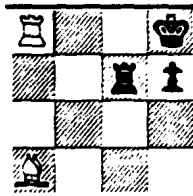
E



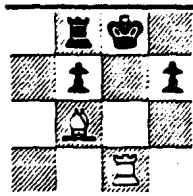
F



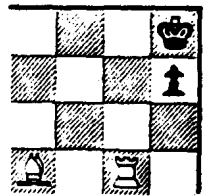
G



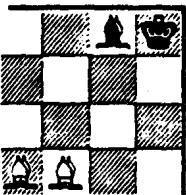
H



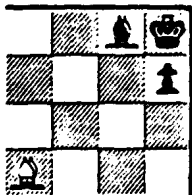
I



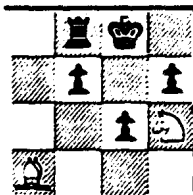
J



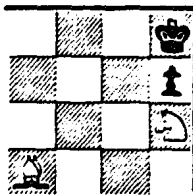
K



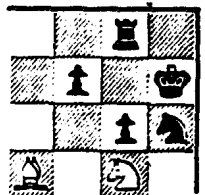
L



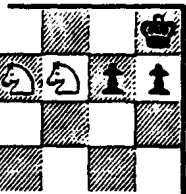
M



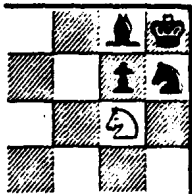
N



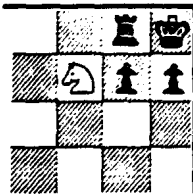
O



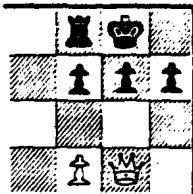
P



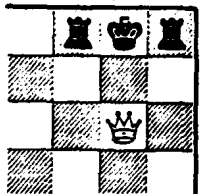
Q



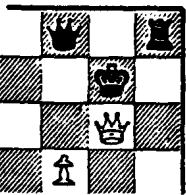
R



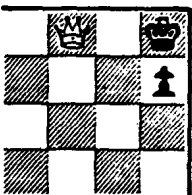
S



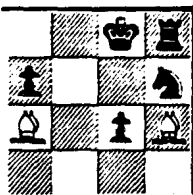
T



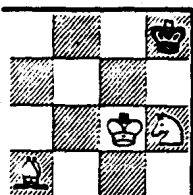
U



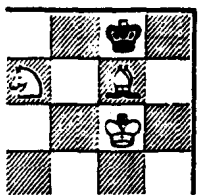
V



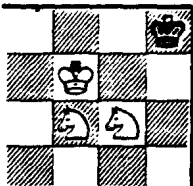
W



X



Y



Z

065848

## 第二课 将军攻击

### 实践例子

下面例子有许多是取材于我自己的棋局。或普通俱乐部棋手之间的对局。这样选取有如下两个理由：

1 这样对局水平与本书的宗旨相一致，这些对局有时不能下出正确的防御走法，这就更具有指导性。

2 老是重复过去的传统珍品往往会使读者感到这些战术组合仅仅出自大师之手。

### 闷杀

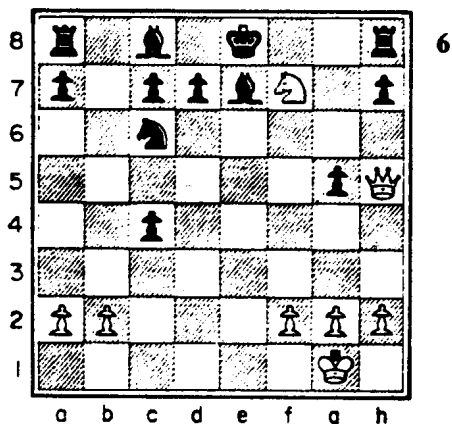
各位读者应当熟悉菲利多尔的传世绝技吧！图6白方是这样取胜的。

艾特肯斯——雅各布斯 1915

1 马 d6+ 王 d8

2 后 e8+ 车×e8

3 马 f7 将死。

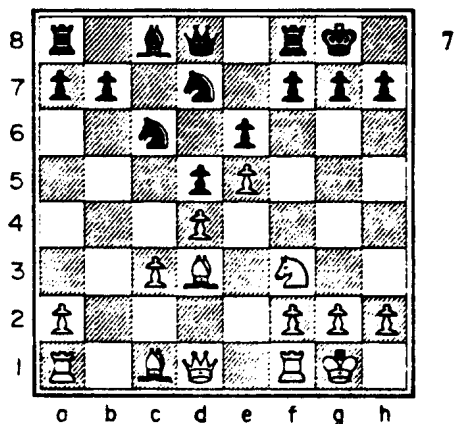


### 古典弃象

这种弃子的机会在低水平棋手中是经常有的。当 f6 格没有守卫马时，可对王

6

翼易位棋形作攻击。白方弃掉吃 h7 格兵的象，然后马走 g5 格发动攻击。清理出 d1—h5 斜线为白后提供击败对方的道路。(图7)



这是古典弃象的普通着法。读者要记住黑方防御的三种努力的破解方法。

1 象×h7+ 王×h7

2 马 g5+

(a)

2... 王 g8

3 后 h5 车 e8

4 后×f7+ 王 h8

5 后 h5+ 王 g8

6 后 h7+ 王 f8

7 后 h8+ 王 e7

8 后×g7 将死。

(b)

2... 王 h6

3 后 g4 车 h8

4 马×e6+ 王 h7

5 后×g7 将死。

(c)

2... 王 g6

3h4 车 h8

4h5+ 车×h5

5 后 d3+ f5

6e×f6+ 王×f6

7 后 f3+      王 e7  
 8 后 f7+      王 d6  
 9 后×h5      白胜。

(c1)

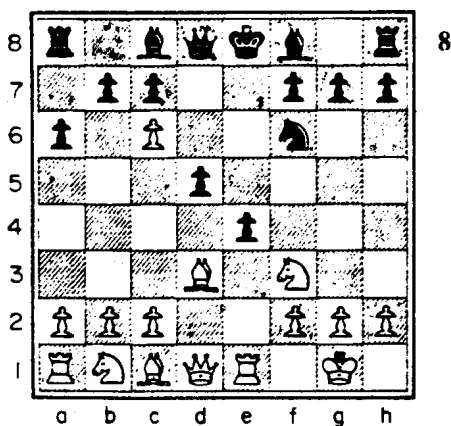
3...      马 d×e5  
 4d×e5      马×e5  
 5h5+      王 f6  
 6 马 h7+      王 e7  
 7 象 a3+      白胜。

有兴趣的读者可参阅 V. 武科维奇著的《国际象棋攻击艺术》(英)企鹅出版社出版。

### 双将

握有双将权力者经常就是胜利者。

握有双将的力量是对方王必须移动来应对这个双将。下面饶有趣味的例子是尼姆佐维奇提供的。(图 8)

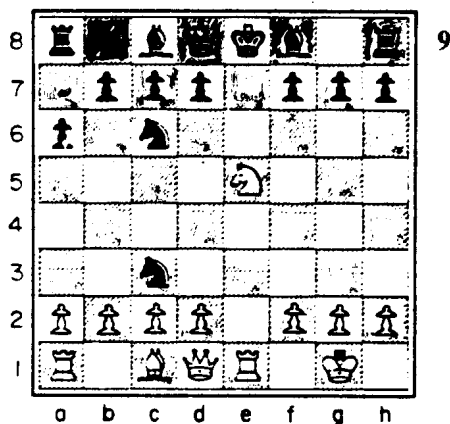


1 象 e2  
 提供一个令黑方垂涎的诱饵。  
 1...      e×f3?  
 2c×b7      象×b7  
 3 象 b5      双将而将死

### 闪将

闪将也是一个有力的武器。图 9 出自西班牙开局的一个不规则变例。(这是 1980 年的青少年比赛)执白的一方吃 c3 马而“幸运”成和棋。如白方对有用的闪将有信心的话,则他可能发现:

1 马×c6+      象 e7  
 2 马×e7      马×d1  
 3 马 g6! +      后 e7(被迫)  
 4 马×e7      王 f8  
 5 马×c8 随之白方多一子。



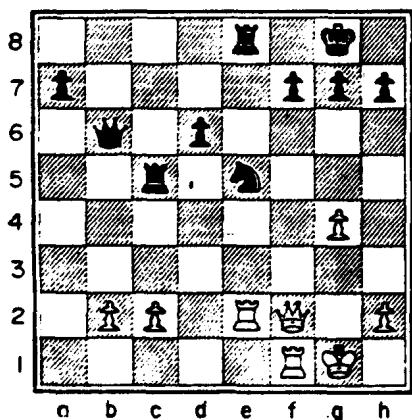
### 底线将

每位棋手都有过底线被将的遭遇吧! 有一次我曾对一局较满意的局面沉思过 10 分钟, 决定实现底线将。

第一个例子选材于学生比赛。我们来看看一着普遍的败着。

白方走 1 车×e5 而在 1...车 c×e5 之后认输。他原打算走的 2 后×f7 落了空(后被牵制)。白方应按图 10 走的:

1 后×f7+      马×f7  
 2 车×e8      将死。



10

下一个例子是 V. 武科维奇的。

因为本例包含许多战术要点，让我们一步一步分析分析。(图 11)

1 后×f8+ 王×f8

白方弃后造成黑方底线薄弱。

2 后 d7+ 象×d7

白方弃马让出 e 线，又强行打通 c

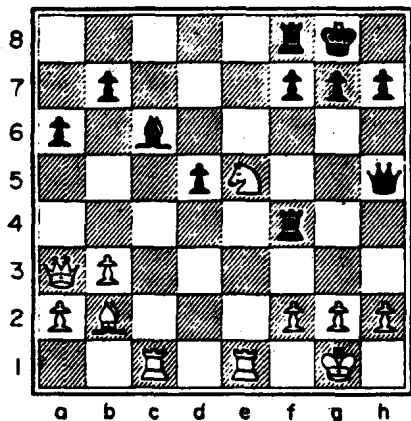
线。3 象 a3+ 王 g8

观黑王被挤到自己的兵后面。

4 车 c8+ 象×c8

白方调离了黑方负担过重的子力，逼黑象离开，解除对 e8 格的保护。

5 车 e8 将死。



11

8

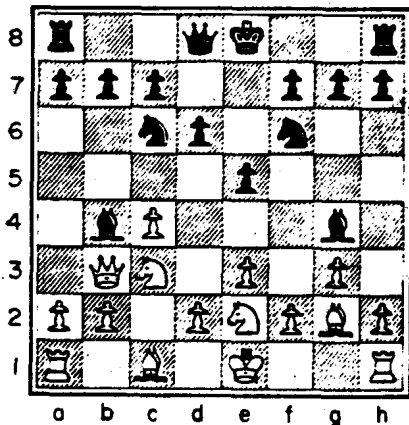
这个组合实为无比完美。读者如何能产生这种结论呢？我们告诉读者要保持高度警惕，要发扬审时度势的好习惯，对每吃一子，每强制的一步，都要探究一下根源。

### 弃双车

始终围绕着的国际象棋中子力与发展之间的斗争无疑是一个永久的课题。弃双车(攻击方弃双车，使对方在吃双车时落后手，从而来将死对方)就是力求求得发展。

很少有例子能够与 J. 米斯的大胆设想相比较的。他在图 12 中神奇地走出弃双车。

米斯走了一步似乎不该走的车 b8。而他的对手入了难处理的境界。



12

克拉多克——米斯

1... 车 b8!

2 马 e4 象 c5

3 马×f6+ 后×f6

4 象×c6+ b×c6

5 后×b8+ 王 d7

6 后×h8

看起来黑方走 1...车 b8! 是败着。

6... 后 f3  
 7 王 d1  
 唯一的走法。  
 7... 后×e2+  
 8 王 c2 后×c4+  
 9 王 b1 后 d3 将死。

### 弃双象

弃双象尽管在弃子棋中极少见,但其机理是值得学习和掌握的,它可应用到其它弃子攻击中去。

这里是塔尔塔科沃的一盘棋,大体可作为弃双象的情形。

“防御方的王必须暴露,而其子力又不能投入防御。而攻击方的车必须起二个作用,不让王逃到另一翼,不失时机地投入决定性战斗。”

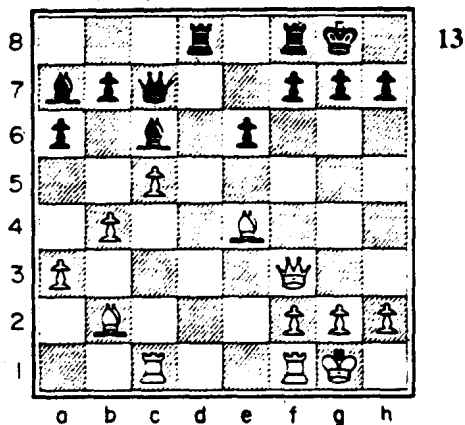


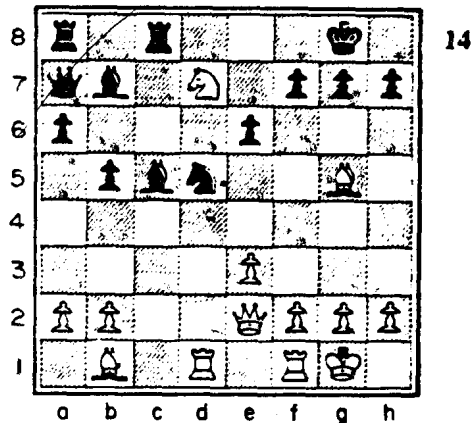
图 13 是一个新近的例子。迈尔斯完成了攻杀。

1 象×h7+! 王×h7  
 2 后 h5+ 王 g8  
 3 象×g7! 王×g7  
 黑方如走 3...f6, 则 4 后 h8+, 王 f7,  
 5 象×f8 之后用走 6 后 h7+ 来威胁。  
 4 后 g5+ 王 h8  
 5 后 f6+ 王 g8  
 6 车 c4! (1—0)

实际上双象不过是一种牺牲品,以此为代价白方冲垮了黑王的防线;然后可使重子(后与车)毅然冲进,实现典型的杀王模式。王翼缺乏防护是遭受这类及其它类型猛攻(包括下一例)的根本原因。

### 王的盔甲

白方在可以直接攻黑王的范围内拥有后、车、双象和马。有这般攻击实力,即使付出几个子的代价,在黑王翼仍占有雄厚的子力优势,因此黑王被将死是确定无疑的,且是残酷的。(图 14)



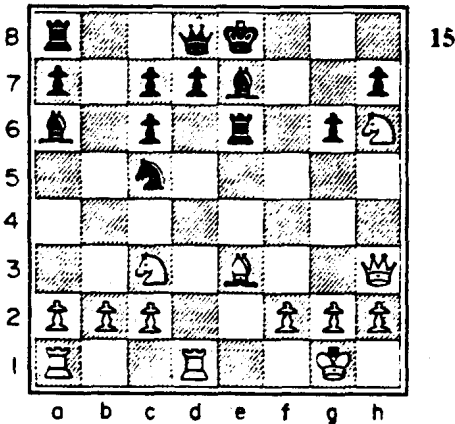
舍斯托帕夫——谢扎诺夫 苏联 1955 年

1 车×d5! 象×d5  
 2 象×h7+ 王×h7  
 3 马 f6+ 必然可将死。  
 (3...g×f6, 4 后 h5+ 王 g7, 5 后 h6  
 + 王 g8, 6 象×f6)

### 逐王

引诱或逼使王到没有保护的地盘然后将死它。逐王配合往往不能充分算准,故需棋手凭本领来判断其结果。

这也就是弱手不太常用的原因。如不具备全面分析局面的能力,就没有勇气作出牺牲的。即使棋艺稍高一点的棋手有时也不愿费心去分析所有可能出现的变化。他们只知道一旦王被逐到开阔地带,王就只好任凭攻击大军的摆布,很少有生还的。(图 15)



马伦——威登 爱丁堡 1980年

1 马 f7 王×f7

2 后×h7+ 王f6

3 象 d4+ 王g5

这就是白方计算至此而已。白方再考虑 5 分钟才走出

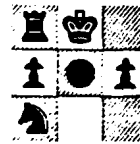
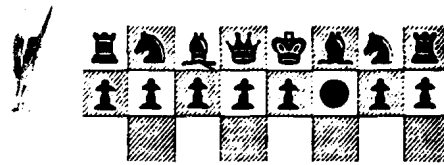
4g3

这时黑方要付出惨重的代价才能免除 5 后 h4 与 6 后 f4 的将军威胁。

### 针对“弱点”的组合战术

在国际象棋战术中这不算什么特别新的概念。当我一开始就提醒大家 f7 是黑方弱点的时候,则所有棋手就会理解弱点的含义。

在典型的王翼易位地方有一个 g7 格仅受王护围,这就是黑方最薄弱的格子。



● = 弱点

针对 f7 格的组合战术在大师们的对局中是很罕见的。但在丹麦弃兵中有一种走法是,黑方积极引导白方来攻击此弱点,以此达到减少白方攻击的机会:

1e4 e5

2d4 e×d4

3c3 d×c3

4 象 c4 c×b2

5 象×b2 d5

6 象×d5 马 f6

7 象×f7+ 王×f7

8 后×d8 象 b4+

9 后 d2 象×d2+

机会均等,虽然对这一局势谁也把握不准。

采用针对 f7(如白方一小心则黑方针对 f2 格)的组合战术多半可见于经验不足的棋手中。本书开头部分再加上棋手本身的经验就足以了解这一战术有关的先决条件,因为大多数用来对付未易位王的组合战术现在都成了人人皆知的开局陷阱。此处举二个鲜为人知的布局例子。



第一个例子是互相激烈攻击的对局。

阿廖欣——马歇尔

1d4 马f6

2c4 e6

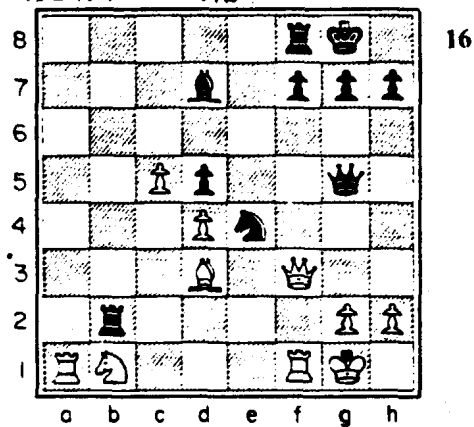
3马f3 马e4

4马fd2 象b4

“典型的马歇尔陷阱”(阿廖欣语)正确着法是阿廖欣走5后c2将继续保持先手,如选择若无其事的走法(5a3?),则他会发现在5...后f6之后将遭败绩。

在看起来是安全的易位局面中,有时f7格也可能是目标。这时有一种典型的“晴天霹雳”的组合,这种组合完全可以归纳到底线这一节的。

马克纳布——马伦



1... 象g4?

没有料到白方会走,

2后×f7! +

这时黑方离座而认输。

### g7的弱点

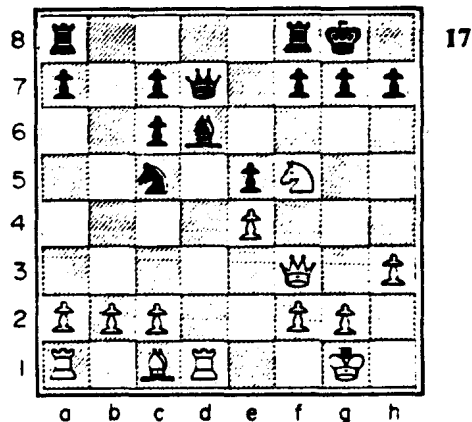
按普通棋局进展,可用王翼的象、马、后来轻易地护卫好弱点f7和h7的。

在王车易位后的真正弱点是g7(或

g2)。当然白方子力要集中对准这一格子也非易事,要化费较多步数进行协调才能加强这方面的力量。

在西班牙开局的一些主要变例中,白方后翼马跳过整个棋盘,到达f5格而瞄着g7格。这并不是少见的现象。即由马b1到d2到f1到e3/g3,然后到达f5格,仅是后翼象能够直接走一步而瞄着g7格的。(有空格,或有些场合走象h6)这就是为什么王车易位后王取得时间要比仍处于中心的王要安全些。g7格比f7格要难攻。

集中力量来对付g7格,通常是会产生结果的。(图17)



卡帕布兰卡——科里奥

f5格马是强有力的,简单对攻击方和守护方围绕黑王这二者子力的计算就可知道黑王大难临头。

1象h6! 马e6

2象×g7 马f4

如黑方走2...马×g7,则3后g4 f6,4马h6+白方闪将抽掉黑后。

3象×e5 马g6

4马h6 将死。

提醒大家一下,请不要浪费时间来寻找并不存在的将死。你不能凑成某一种组合。读者必须按照典型的将军攻击

和弃子组合来建立起自己的棋感。包含着某种组合的局面的种类将要在一开始就承认它。然后一下子走成攻击的棋,发现子力最具威力的格子。

将军组合通常是四种主要组合类型中最容易的。如每一步棋都是被迫这样走的话,那连一名粗糙的计算者也能在六步之内想出较难的将军,一旦将军则棋局就告结束。读者不需要去计算以往的对局(尽管在预计对手所设圈套时有用处)。但当读者走得子、局面或和棋组合时,必须要有能力估计几步之后的局面。

“配合知识是棋局走法的基础。这是国际象棋史上经历考验的规律。对此;强调要求年轻棋手掌握是恰如其分的。”(雷蒂)

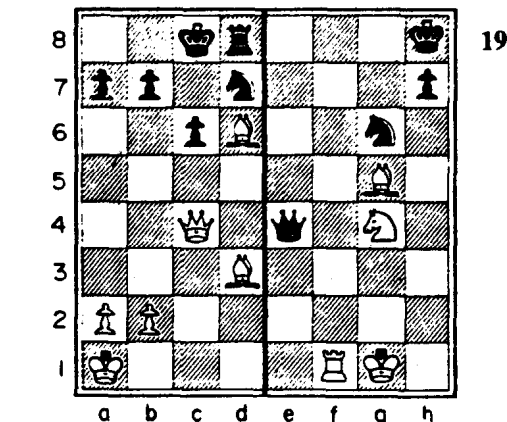
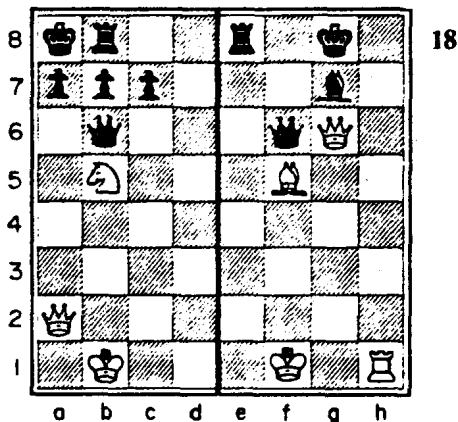
自封为局面型棋手而象遭灾似地怀疑自己对付这些情形的能力来避开战术形势,这不是别的,仅为懦夫。当鼓励读者时,我们强调,战术能力是一种对弈技巧,它是可以通过学习而显著提高的。雷蒂又说:“认为组合仅是有才能的棋手所

要解决的问题,这是错误的,不能接受的。相同的情形,例如双将,紧着和堵截等至少在复杂交往中一次又一次出现。这样情形遇到越多,则你就越容易自我盘算和解决这种组合问题。”

### 棋形测试

所有下列棋形(图 18~图 29)先走方是限着杀王的。有些解是很长的,但读者可以放心,在要走的几步棋中,组合的困难是很少的。对复杂的棋形来发现最好的一步是棋艺水平最高者的事情,而发现 9 步限着杀王是容易的,只要具备典型题目的知识和勇于计算的决心。

这些棋形的一小部分是选自洛科克的佳作《国际象棋中的想象力》(早已绝版)。洛科克认为国际象棋的想象力并不是先天就有的。而是通过学习而培养的,他将这些棋形让他的学生学习后而得到的体会。



(a)白先,二步杀王。

(b)白先,二步杀王。

(a)白先,二步杀王。

(b)白先,三步杀王。