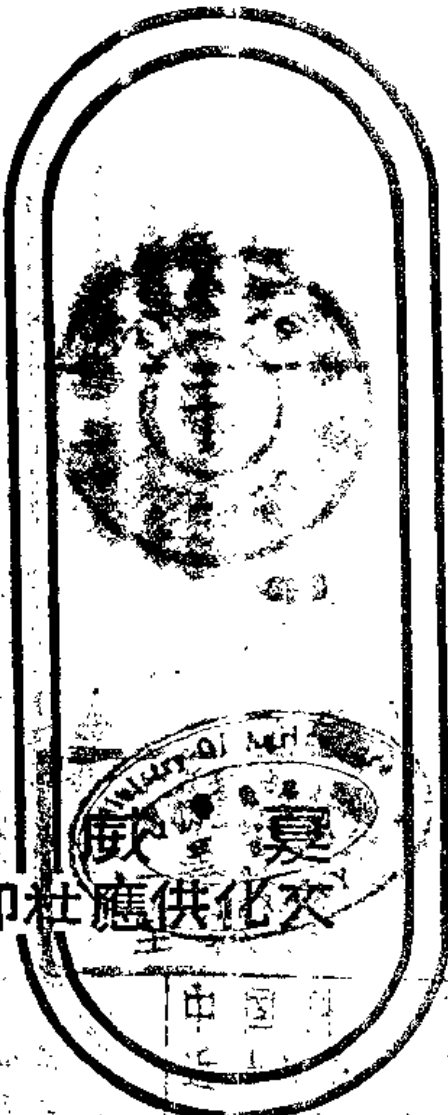


中國疆域拓展史



文藝復興社印行

中國

文藝復興社

目次

序言

- 第一章 上古疆域——黃帝，唐堯，虞舜，夏，商，周，秦……………七
——（民紀前四六〇八——二一七）——二千四百九十一年
- 第二章 中古疆域之一——兩漢，三國……………一七
——（民紀前二一七——一六四七）——四百七十年
- 第三章 中古疆域之二——兩晉，十六國，南北朝……………二四
——（民紀前一六四七——一三二三）——三百二十四年
- 第四章 中古疆域之三——隋，唐，五代……………三七
——（民紀前一三二三——九五二）——三百七十一年
- 第五章 中古疆域之四——宋（遼金附），元，明……………五四

第六章 近世疆域之演進……………七七

第七章 現代疆域——中華民國……………九二

第八章 中國領土的特色……………一〇一

第九章 總論……………一〇六

序言

「上下五千年，縱橫十萬里。」這是國人對於中國史地科學模糊不清的觀念，所以用「五千年」「十萬里」六個字來形容中國歷史的悠久，疆域的遼闊。一近似「，「大既一，「或皆」，「或便」，這都是國人最喜歡用的語句，而「五千年」上面加上下，「十萬里」上面加縱橫，有什麼分別？歷史與地理絕對要推翻這種因襲傳統的語氣，告訴大家什麼叫作時間，什麼叫作空間，什麼叫作長，什麼叫作廣；究竟有幾長，究竟有幾廣，都給它一個正確的答覆。

所以，要明白時間的真像，不可不研究歷史，要明白空間的真像，就不可不研究地理。可是歷史的時間至長，地理的空間至廣，由民國紀元算起回溯到黃帝誕生就有四千六百零八年，由黃帝劃野分州到現代，中國疆域展縮就有八次以上

- (一) 馮國璋著：《蘇州之歷史地理》。蘇州，民國二十二年。上海：上海中華書局。
- (二) 馮國璋著：《蘇州之歷史地理》。蘇州，民國二十二年。上海：上海中華書局。
- (三) 曾問吾著：《中國經濟與城市》。
- (四) 方搨清朱起鳳著：《寬州城志》。
- (五) 華金雲著：《西北城志》。
- (六) 戴李陶等著：《西北》。
- (七) 謝彬著：《國防與外交及中國地理史共二種》。
- (八) 謝彬著：《國防與外交及中國地理史共二種》。
- (九) 謝彬著：《國防與外交及中國地理史共二種》。
- (十) 謝彬著：《國防與外交及中國地理史共二種》。
- (十一) 謝彬著：《國防與外交及中國地理史共二種》。
- (十二) 謝彬著：《國防與外交及中國地理史共二種》。
- (十三) 謝彬著：《國防與外交及中國地理史共二種》。
- (十四) 謝彬著：《國防與外交及中國地理史共二種》。
- (十五) 謝彬著：《國防與外交及中國地理史共二種》。
- (十六) 謝彬著：《國防與外交及中國地理史共二種》。
- (十七) 謝彬著：《國防與外交及中國地理史共二種》。
- (十八) 謝彬著：《國防與外交及中國地理史共二種》。
- (十九) 謝彬著：《國防與外交及中國地理史共二種》。
- (二十) 謝彬著：《國防與外交及中國地理史共二種》。

(八) 司馬光著：資治通鑑

(九) 劉恕著：通鑑外紀

(十) 歐陽忞著：地輿廣記

(十一) 洪亮吉著：十六國疆域誌

(十二) 陳芳績著：歷代地理沿革

(十三) 蘇甲榮著：中國地理沿革圖

(十四) 童世亨著：歷代疆域形勢一覽圖

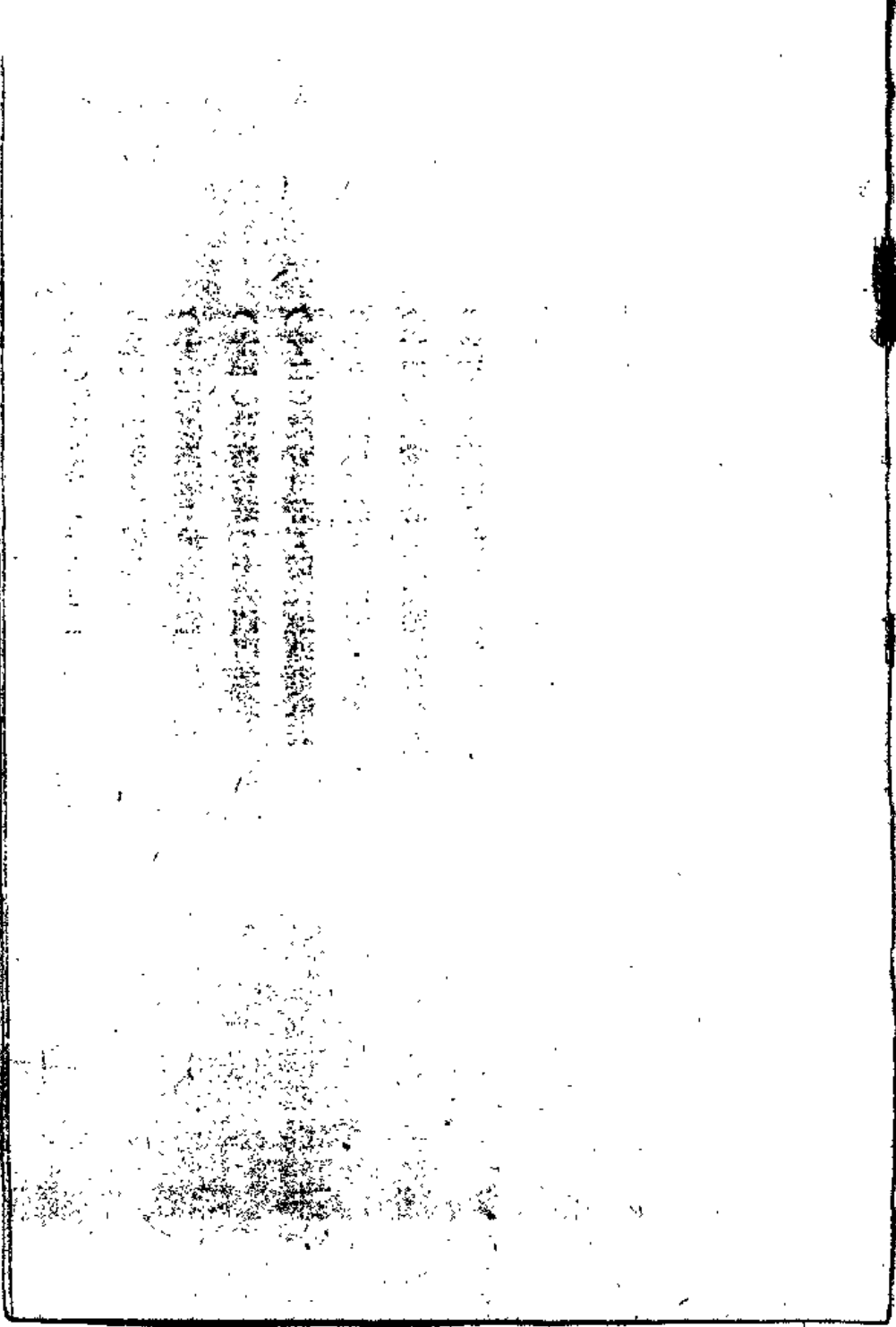
(十五) 譚廉著：最新世界地理圖集

(十六) 歐陽纓著：中國分省精圖

本書在倉卒中寫成，錯誤自知不免，倘承讀者不吝賜教，無任榮幸之至。

夏 威寫於本集團軍幹部訓練班

三十年元月元日



第一章 上古疆域——黃帝，禹，虞舜，夏，

商，周，秦

中國古代疆域，有載籍可考見者，始于黃帝。史記五帝本紀所載黃帝時代的疆域是：「東至于海，登九山，及岱宗；西至于空桐，登雞頭；南至于江，登熊湘；北逐葷粥，合符釜山。」可見其疆域已東至今山東，西至今甘肅，南至今湖南，北至今察哈爾一帶了。黃帝之後，歷少昊、顓頊、帝嚳而至帝堯。史記五帝本紀說他分命羲仲，居郁夷（尚書作蝸夷），曰暘谷；申命羲叔，居南交；申命和仲，居西土，曰昧谷；申命和叔，居北方，曰幽都。或云緄夷即今朝鮮遼東境（一云在青州）；南交即今交趾；昧谷在甘肅西境，幽都即今北平。果如斯說，那

麼，唐堯時的中國版圖已經東達朝鮮，南抵交趾了。堯傳位于虞舜，史稱其「察

中有三州。七州之名稱，有人說是于冀州、兗州、青州、徐州、揚州、荊州

豫州、雍州、梁州等所謂「九州」之外，再增幽、并、營三州。

但是，所謂「五帝」的事蹟，實在荒遠難考了，太史公也說五帝之事，「措紳先生難言之」，又說「書缺有間矣」，所以要確定當時的中國疆域，考得四至分明，是不可能的。即如所謂朔夷、昧谷等地名，也難確指今爲何地。九州之制，或說始于顓頊，或說始于羲黃，說素也頗不一致。至虞舜的十二州疆域，也還不能確切指定。大抵五帝時代，我漢族活動的地帶是在黃河南北，其後聲教漸廣，疆土漸開拓，今所傳「禹貢」一篇，把九州的名稱明白寫出，我國的疆土，比較明確了。

舜禪位於禹。據尚書禹貢所載，計有九州：「冀州，濟河惟兗州，海岱惟青州，海岱及淮惟徐州，淮海惟揚州，荆及衡陽惟荊州，荊河惟豫州，華陽黑水惟梁州，黑水西河惟雍州。」在地理上說，古之黃河從孟津以下計分四支出口，自北而南曰九河，曰碣津，曰濟，曰漯。溯九河西上，經孟津而至雷首，折而

北行，凡河北河東之地，謂之冀州。自九河，兩津，濟，漯，西湖孟津，即九南，漯北及孟津以東之地，皆屬兗州。青州則東海西岱，南至於淄濰，北至於漯水。徐州，北起汶沂，南盡淮水，東至海，西近孟潁。豫州居華夏之中，東起荷澤，西至熊耳，南控荆漢，北抵黃河。荊州如以洞庭湖爲中心，則北漢南衡，東起大別，西至澧水之源。雍州，東起華山，沿黃河北行，括河套內外之地，西暨流沙，南以終南、岐山與梁山爲界。梁州居長江上游，東起華山之陽，西至黑水（即今瀟江），南達滇徼。這樣看起來，九州之地，約當今日的：遼寧，河北，綏遠，山西，山東，河南，陝西，甘肅，寧夏，四川，雲南，貴州，湖南，湖北，江蘇，安徽，浙江，福建，江西，廣東二十省地方。

殷制亦分九州，爾雅釋地「兩河間曰冀州，河南曰豫州，河西曰雍州，漢南曰荊州，江南曰揚州，濟河間曰兗州，濟東曰徐州，燕曰幽州，齊曰營州」。但

班固漢志謂殷於夏無所變更。

周德仍爲九州，屬職方氏。東南曰揚州，山會稽，藪具區，川三江，浸五湖。會稽山名，在浙江；具區澤名，傳卽江蘇太湖。三江五湖，衆說紛紜，當均在長江下游蘇浙皖一帶。正南曰荊州，山衡山，藪雲夢，川江漢，浸潁漢。衡山在湖南，今湘鄂閩一帶爲古雲夢大澤分布之所，江漢爲長江與漢水，潁漢卽河南之潁水與洪水。河南曰豫州，山華山，藪圃田，川滎洛，浸波澆。華山在今陝西，圃田當是滎澤，滎洛二水皆在河南北，波水與洛水則不易分，澆水則南流入漢。正東曰青州，山沂山，藪孟瀛，川淮泗，浸沂沫。沂山在今山東，孟瀛當在今山東濰縣南，濰泗沂沫，則在今皖魯二省境。河東曰兗州，山岱山，藪大野，川河沂，藪盧厓，藪泗即泰山。大野位濟水南，泗水西，孟瀛北，河卽黃河，沛卽濟水，盧卽深水，泗卽濰水，皆在今山東境。正西曰雍州，山岳山，藪弦蒲，川涇汭，浸渭洛。岳山在涇渭之間，弦蒲爲涇水上游之水澤，蓋涇水上游，歧而爲二，曰涇曰汭，積在涇汭之西，洛在涇汭之東，至華山之南，分併於河，均在今

陝西境及甘肅東。東北曰幽州，山醫無閭，藪蔡養，川河沛，浸瀋時。幽州位遼東半島及山東半島之間，古時二地當相聯繫，至多亦不過咫尺之隔，故交通甚便。醫無閭山在遼寧錦縣東，蔡養澤位山東半島東端，河沛已如上述，不過兗州的河沛爲上游，幽州的河沛爲下游罷了。當卽淄水，時水當爲今日之小清河。河內曰冀州，山霍山，藪揚紆，川漳，浸汾潞。霍山在山西汾水東，亦曰太岳山。揚紆位漳水東，當在今河北寧晉一帶，寧晉泊或其餘澤。漳水在山西，南流并潞水入河。正北曰并州，山常山，藪昭餘祁，川滹沱，嘔夷，浸淶易。常山卽恆山，昭餘祁在今漳水西，滹沱河與今同，嘔夷水卽今唐河，易淶二水當爲今日之

南北拒馮河之環，滹沱水較長於易水罷了。

馮河卽州與調，滹沱抵執州，不同之點。(一)在地名方面，御馮項有徐州，徐州，調馮縣徐州，而唐并州幽州。(二)在地域方面，御新冀州爲并冀之州，移置徐州在唐并州幽州，於山東與遼東半島之間置幽州。(三)照面積來

到了秦漢時代，中國民族之分布，就與北齊晉九一戰，而居於黃河以北者，有衛晉；立國於黃河以南者，有魯，齊，曹，宋，陳，鄭，許，秦；立國於黃河之間的，有秦；立國於長江流域的，有吳，楚，楚，晉以上凡十四國。其餘子夏謂虢之屬錯居列國間者凡十餘國。是時居於中國北部邊境之異族，有燕，蓼，山戎，北狄，赤狄，白狄。居於中國中部邊境之異族，有巴，蜀，彭，百濮及荊蠻。居於東海之濱的異族，有長狄與淮夷。而雜居於中部的，有陸渾，駘戎等。

下逮戰國，強吞弱亡的結果，惟餘七雄。周室衰微，僞促河洛一隅，既分東西二周，秦人入寇，遂以死亡。

何謂七雄？便是秦，楚，燕，齊，韓，趙，魏七國。這七個國家，安齊爲田氏所篡，故非周封之舊；韓，趙，魏則裂晉自立；所以戰國所謂七雄，仍承五霸的餘烈，所不同的，只是易宋爲燕罷了。

現在將七國疆界大體分述如下：

秦地自併周之後，東起河洛，西抵蜀山（即崑山），南至巴黔，北至胡中（即榆林），其形勢誠如蘇秦所謂：「秦西有巴蜀漢中之利，北有胡貉代馬之用，南有巫山黔中之限，東有淆函之固。」「韓則北至上黨，西抵武關，宜陽，東以成皋，陽翟爲固。」所以蘇秦說，「韓是秦魏的門戶」。魏地西倚長城，東帶河濟，南亦依河爲固，北控太行河汾，形勢天然，誠「山東之門，天下之脊」。（這裏所謂山東，是指華山以東。）趙地東以易漳二水與燕齊爲界，西距河與魏比鄰，南控太行，北倚長城，在當時誠不愧爲河北的強國。燕則東盡遼東，西暨易代，北至長城，南連齊趙，「附齊趙以爲重」。齊東有瑯琊，西距河，南連魯薛而倚泰山，北瞰渤海與燕遙對，史記田肯稱「齊東有瑯琊即墨之饒，南有泰山之固，西有濁河之限，北有渤海之利，持戟百萬，縣隔千里之外」。至於楚，則西盡巫黔，東連吳越，南抵蒼梧衡山，北界淮泗，壤地之廣，時罕其匹，故六國中

秦用惠王制，多邊境之軍，以次激發，起一軍，以治一郡，終至漢齊，天下統一。於是罷侯置守，廢封建，置郡縣。武海章守其遺長之說，有郡四十八郡（按王說與表郡史記集解所述頗多不同）。

(一) 二十六年始分三十六郡——上郡，蜀郡，漢中，南郡，黔中，三川，太原，南陽，巴郡，河東，上黨，東郡，潁川，會稽，陶郡，河間，關中，隴西，北地，雲中，雁門，代郡，北谷，漁陽，右北平，遼東，遼西，碭郡，泗水，邯鄲，鉅鹿，長沙，九江，薛郡，齊郡，瑯琊。

(二) 增置燕齊六郡——廣陽，膠東，膠西，濟北，博陽，城陽。

(三) 南方新置三郡——南海，桂林，象郡。

(四) 北方新置一郡——九原。

(五) 內地分置二郡——陳郡，東海。

考秦代的地方，東南皆臨大海，並及今遼東，安南。北至陰山，西以江河上游之隴蜀二地爲界。其地約當今日之遼寧，熱河，察哈爾，綏遠，寧夏，甘肅，四川，廣西，廣東，湖南，湖北，陝西，河南，山西，河北，山東，江蘇，安徽，福建，浙江，江西諸省，與安南的地方。較禹貢九州，已大爲擴展了。

秦始皇死後，陳勝吳廣起兵於蕪，劉邦起兵於沛，項梁，項羽起兵於吳。劉邦破秦軍於藍田，進至滎上，子嬰降，秦亡。既而項羽入函谷關，屠咸陽東歸，而分王諸將。楚分爲四，羽自立爲西楚霸王，以吳芮爲衡山王，英布（黥布）爲九江王，共敖爲臨江王。趙分爲二，張耳爲常山王，徙趙王歇爲代王。齊分爲三，田都爲齊王，田安爲濟北王，徙齊王田市爲膠東王。燕分爲二，臧荼爲燕王，徙燕王韓廣爲遼東王。魏分爲二，徙魏豹爲百集王，司馬卬爲殷王。韓分爲二，韓成爲韓王，申陽爲河南王。秦分爲四，章邯爲雍王，司馬欣爲塞王，董騫爲翟

王，劉邦爲漢王。

照 碑的形勢來看，項餘所封十八王（并西楚爲十九王），其地僅及黃河流域并大江南北境；西南如今日之福建，廣東，廣西，雲南，貴州，安南等地，勢力均未到達。

綜覽古代疆域的形勢，禹貢大於周禮職方氏。逮及春秋戰國闢地千里，嬴秦統一，疆宇遠超前朝，是爲中華民族版圖擴展的第一期。