

美术字

MEISHUZI

COMING

PRELIMINARY



美术字

韩德安 朱圣明 编绘

上海人民美术出版社

美 术 字

韩德安 朱圣明 编绘

上海人民美术出版社出版发行

上海长乐路672弄33号

全国新华书店经销 深阳印刷厂印刷

开本787×1092 1/32 印张4.5

1988年8月第3次印刷

印数：435001—495000

ISBN 7-5322-0435-9/J·398 定价：1.10 元

编者的话

美术字是经过美术加工而得来的字体,由于它通俗大方、装饰性强,给人以一种醒目美观的感觉,适用于黑板报、宣传栏、广告牌以及油印材料等,因此,美术字的应用极为广泛,农村宣传工作中美术字的应用更为普遍。

美术字的基础是宋体字与黑体字,依据它们的结构特点,将字的笔划作有规律的加工和变化,便可得到我们所预期的各种不同的美术字。但是,这种变化与发展必须在统一规律的原则下进行,不能摆脱宋体字与黑体字的结构规律,如若任意夸张与歪曲,写得奇形怪状,难以辨认,就失去了美术字的作用。我们写美术字应力求整齐清楚,一目了然,因此必须首先要熟悉和掌握宋体字与黑体字的结构规律,根据它们的结构特点加以变化与发挥。

为了使初学美术字的同志更好地掌握和熟悉这一工具,我们现将韩德安、朱圣明两位同志所作的美术字编成这本小册子,供读者学习和参考。

一九八一年六月

美术字的基本知识

一 美术字的笔划造型

笔划造型的变化，可构成多种多样的美术字体。美术字的笔划变化是根据宋体字与黑体字的笔划造型进行变形加工的，因此，学习美术字应首先掌握宋体字和黑体字的基本笔划造型。宋体字的点(丶)是上尖下圆，横划细而竖划粗，横划的收笔处有一个装饰性的三角形，竖、撇的起笔象书法一样，有些顿点，撇、挑的起笔，捺的收笔与竖划基本等粗。再者，宋体字的几种笔划如(乚)、(乚)，好象是横划，但不能写成细的，应与竖划粗细一致，这样组成的字才好看。

黑体字的笔划特点是同样粗，起笔、收笔略粗于笔划本身，勾的形状似鹅头，字体丰满结实、庄严端正，由于黑体字笔划粗细一致，没有象宋体字那样有华丽的装饰角与粗细变化，因此，黑体字的笔划布局与运笔气势决定着黑体字写得成功与否，我们熟悉和掌握了宋体字与黑体字的笔划造型后，就可根据不同场合的不同要求进行艺术加工，写出我们所需要的各种美术字体。

宋体字(正宋体)的笔划特点是横细竖粗:

字形方正 笔划匀称
横细竖粗 棱角显明

黑体字(等线体)的笔划特点是横竖一样粗细:

宋体结构 笔划等粗
略露棱角 不露锋芒

宋体字的基本笔划造型：

横



竖



撇



捺

(角捺)



点



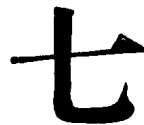
勾



挑



折



黑体字的基本笔划造型：

横



竖



撇



捺



点



勾



挑



折



宋体字部首与偏旁：

亻 彳 冫 冼 冫 冫 木 扌 讠 彡 豸

又 方 士 贝 阝 女 纟 火 米 矢 石

虫 舌 舟 衤 足 爪 夕 彡 欠 毛 巾

904709

个 钅 禾 牛 弓 马 耳 月 禾 鱼 光
尢 艮 斤 片 乙 戈 见 鸟 韦 页 殳
皮 不 夬 也 仑 及 汤 夂 夆 彳 旨

廿 火 人 八 厶 西
山 出 兴 穴 共 甲
心 见 示 女 木 衣
力 土 皿 儿 山 子
之 走 走 广 门 勺

黑体字部首与偏旁：

亻 彳 廾 廾 木 扌 讠 豸 豸 又 方

土 贝 阝 女 纟 火 米 矢 石 虫 舌

舟 衤 足 爪 夕 彡 欠 毛 巾 巾 巾

尗 𠂔 禾 牛 弓 马 耳 月 采 鱼 光

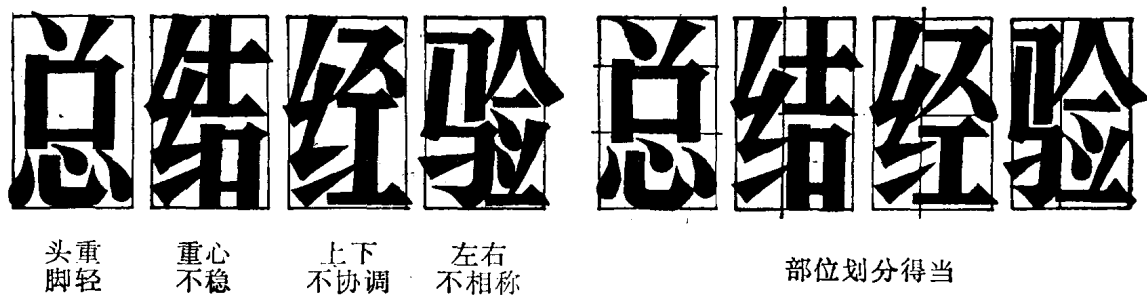
尢 艮 斤 片 乙 戈 见 鸟 韦 页 爻

皮 不 夬 也 仑 及 汤 夂 夆 彳 旨

井 伏 人 八 么 西
六 出 出 穴 苦 雨
心 见 示 女 木 衣
力 土 皿 儿 山 子
之 又 走 广 门 勺

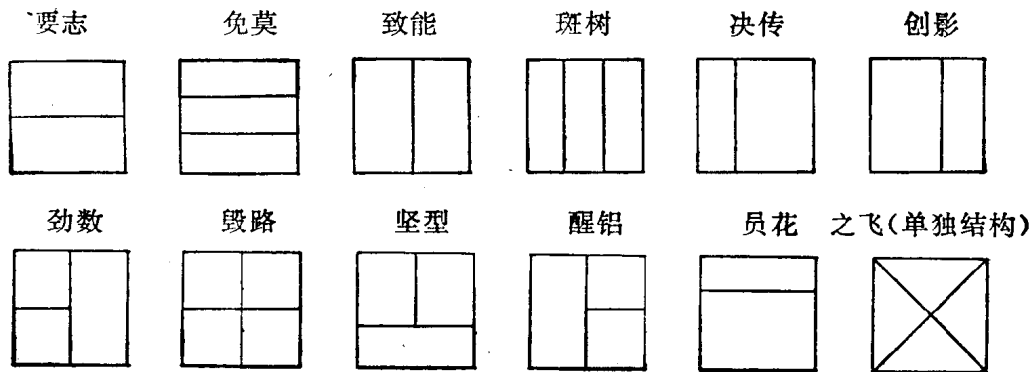
二 美术字的部位划分

书写美术字除了熟悉掌握笔划造型外,还要进一步研究字的结构,注意笔划与笔划之间的相互组织关系,它们都有一定的部位,并各自占有一定的面积地位。宋体字、黑体字是美术字的骨架,这好比我们画人物一样,正常的人不管是一个胖子或瘦子,他们身体各部都有一定的或恰当的比例,骨架正确、比例合适,构成的人或字就站得平稳,看起来舒服顺眼,就不至于出现头重脚轻,重心不稳,上下不协调,左右不相称等弊病。即使笔划造型很好,如果部位划分不当,也会破坏整体的结构。(图1)



(图1)

根据字的结构划分好各部分的比例,下面就是一些不同类型字的结构布局。(图2),



(图2)

有的字由少数笔划组合起来就是一个单字,无法划分,这类字应注意整体的笔划布局。

之 乙 九 飞 女