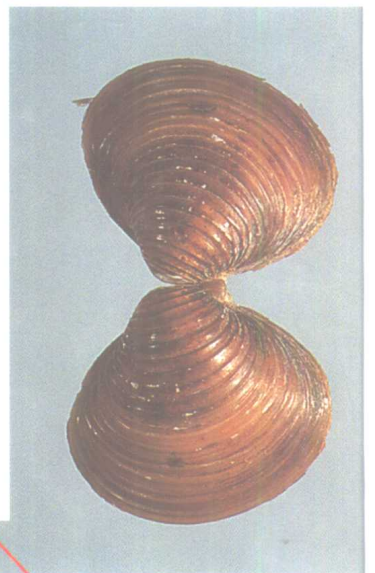
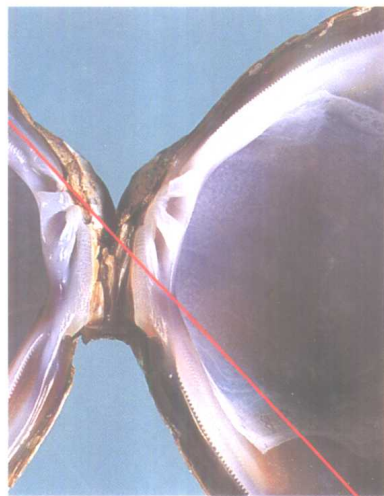
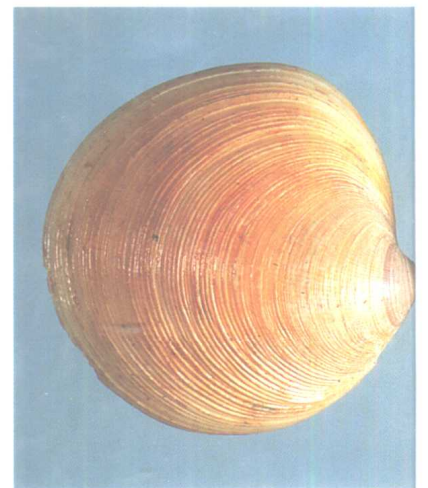


中国中药材真伪 鉴别图典

(常用花叶、全草、动矿物及其它药材分册)

4

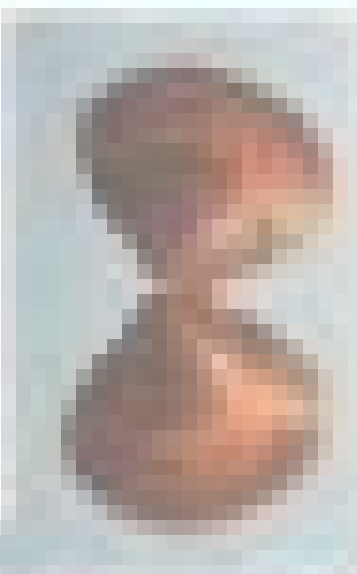
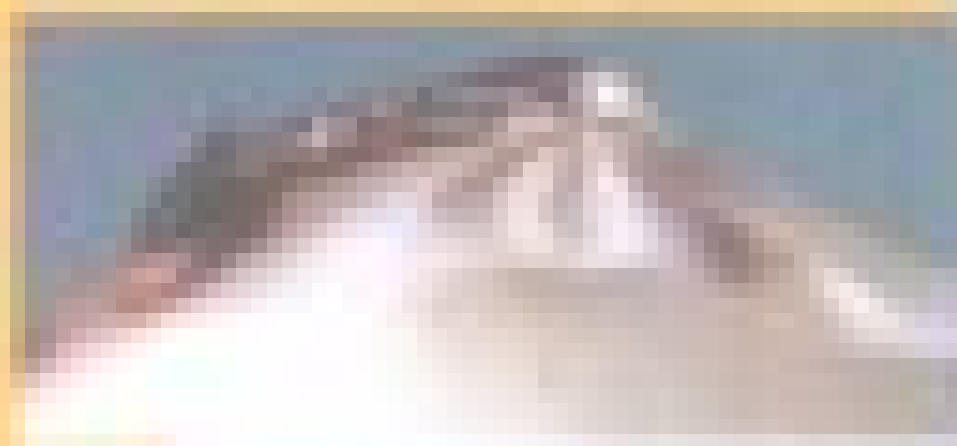


□ 中国药品生物制品检定所 编著
□ 广东省药品检验所
□ 广东科技出版社

中国中药材真伪鉴别图鉴

（附赠光盘） 北京：中国中医药出版社，2007

4



中国中医药出版社
北京 100029
http://www.ccmpp.com.cn

ISBN 7-302-15512-2

定价：38.00元

中国中药材真伪 鉴别图典

(常用花叶、全草、动矿物及其它药材分册)

中国药品生物制品检定所
广东省药品检验所 编著

4

广东科技出版社
广州

图书在版编目 (CIP) 数据

中国中药材真伪鉴别图典〔4〕: 常用花叶、全草、动矿物及其它药材分册/中国药品生物制品检定所; 广东省药品检验所. —广州: 广东科技出版社, 1999. 1

ISBN 7-5359-2040-3

- I. 中…
- II. ①中…②广…
- III. 中药材-鉴别
- IV. R282.5

出版发行: 广东科技出版社

(广州市环市东路水荫路 11 号 邮编: 510075)

E-mail: gdkjwb@ns. guangzhou. gb. com. cn

出版人: 黄达全

排版: 广东科电有限公司

经销: 广东省新华书店

印刷: 深圳当纳利旭日印刷有限公司

(深圳市振兴路 418 栋中门二楼 邮编: 518031)

规格: 787×1092 1/16 印张 16.75 字数 330 千

版次: 1999 年 1 月第 1 版

1999 年 1 月第 1 次印刷

印数: 1~5 000 册

ISBN 7-5359-2040-3/R·348

定价: 150 元

如发现因印装质量问题影响阅读, 请与承印厂联系调换。

编辑委员会

主任委员：陈德昌

副主任委员：陆惠文

主 编：张 继 陈德昌（中国药品生物制品检定所）

林惠蓉 陆惠文（广东省药品检验所）

主 审：阎文玫（北京中医药大学）

秦祥林（中国药品生物制品检定所）

包雪声（上海市药品检验所）

仇良栋（广州市药品检验所）

谢宗万（中国中医研究院中药研究所）

姚达木（中华人民共和国卫生部药典委员会）

封秀娥（中国药品生物制品检定所）

张文光（广东省药品检验所）

金世元（北京卫生学校）

编 委：陈德昌 张 继 陆惠文 林惠蓉 吴海鹏 朱品业 徐火周

陈浩桢 徐纪民 施亦斌 傅龙赓 李京生 张南平 肖新月

刘文启 严 华 魏爱华 关荣才 吴大东 金 斌 许吉海

彭继峰 湛景山 韩世凯 陈振亚 刘振英 李 健 孙成芝

王疏梅 林 泉 周 凯 赵京春 范力力 刘凤琳

协 作 单 位：上海市药品检验所 广州市药品检验所

安国市药品检验所 亳州市药品检验所

摄 影：张 继 林惠蓉 包雪声 施亦斌 仇良栋 徐纪民 李泽贤

编 制 索 引：刘文启 严 华

序

中药材是防病治病的武器，是中医药宝库中的重要组成部分。在长期的生活实践中，人类更加渴望着回归大自然，所以，国际社会也就产生了“中草药热”的今天。人们越来越体会到中药材品种和质量的重要性，所谓“没有了中药，就消灭了中医”这句话包括了丰富的内涵，说明中药材的质量直接关系中医的临床疗效。

目前国内中草药普查，全国所有中草药约有5 000种之多，但进入商品流通渠道的约1 000种，而常用中药约500~600种，当前在药材商品生产经营开放搞活的情况下，城市集贸市场可以出售中药材，医疗使用部门也经常自行选购药材原料，为提高药材鉴定知识、技术水平及鉴定的准确性，急需简单、快速、准确鉴定中药材的工具书。以往有关中药鉴定书籍，多为文字描述及手绘墨线图，往往与药材对不上号，难以准确鉴定品种，在科学技术发展的今天，特别是声像技术发展的今天，由我国馆藏标本最丰富的中国药品生物制品检定所和广东省药品检验所主编，广州市、上海市等药品检验所参与编著《中国中药材真伪鉴别图典》对继承、整理和发扬传统医药学有重要的理论价值及实用意义，实为可喜之大事。

本著作特点：全套图典共收载约700味、2 000多种药材。品种多，规格齐全，鉴定准确；并收载了大量同名异物、同物异名的地区用药、伪品及伪制品。所拍摄图片特征清楚、颜色逼真，能真实反应实物的外貌，图文呼应，一目了然，实为一部实用、简明、质量高的彩色图谱。

本著作对于正确鉴定中药材的品种，确保中药材的质量，保证临床用药安全有效，提高临床疗效和中药研究的科学性，具有重要科学意义和实用价值。今于祝贺之后，乐以为序。

中华人民共和国卫生部部长 陈敏章

前 言

中国医药学是中国珍贵的文化遗产，也是世界医药宝库中的瑰宝。几千年来，她为中华民族的繁衍昌盛起着重要作用，为人类防病治病作了并继续作着巨大的贡献。中药是中国医药学的重要组成部分，而中药材质量的优劣和品种的真伪，又直接关系到中药的质量、中医用药的疗效、人民健康及生命安全，关系到中医中药事业的发展。

长期以来中药材因产地广阔、品种繁多、来源复杂、同名异物与异名同物的现象普遍存在，新异品种不断出现等多种原故，致使中药材品种混乱，质量下降，伪劣品种不断出现，严重影响了中医药的信誉，阻碍了中医中药事业的发展，给中药的生产、供应、检验和管理诸方面带来许多的困难。

为了澄清中药材混乱，取缔伪劣药材，保证用药的安全、合理、有效，给中药生产、经销、使用、检验、管理、科研和教学等部门提供更准确、更实用的参考资料。由中国药品生物制品检定所和广东省药品检验所主编了这部《中国中药材真伪鉴别图典》一书，本书作者汇集了目前国内馆藏药材标本最为丰富的中国药品生物制品检定所中药标本馆自1950年建馆以来保存的大量起草历版《中国药典》、《部颁标准》、《地方标准》的标准、标本和编写《中药材手册》、《中药材鉴别手册》、《中药志》等专著的和经科学鉴定的原始标本，以及中国药品生物制品检定所与广东省药品检验所数十年在中药材检验、科研、普查、打假等工作中收集的标本。并在此基础上，上海市、广州市、河北省安国市药品检验所等单位参与了本书的编写，补充了大量经科学鉴定的药材标本和图片，几经鉴定，反复推敲，又聘请了国内一些中药界著名专家审核，编纂而成。此书在较充分地反映了目前全国出现的中药材正品、非正品和伪制品的同时，根据某些中药材的品质具有周期反复的特点，再现一些目前中药材市场已不存在，而过去曾大量出现的正品、非正品、伪制品。故本书是一部阅览性与实用性很强的大型专业工具书，也是一部充分记述中药材品质发展史的重要参考资料。

《中国中药材真伪鉴别图典》一书，收载常用中药正品、非正品和伪制品2300余种，分四册陆续出版，第一册（常用贵重药材、进口药材）、第二册（常用根及根茎药材）、第三册（常用种子、果实及皮类药材）、第四册（常用花叶、全草、动矿物及其它药材）。

全书所收载的品种鉴定可靠，真伪对照，品种齐全，内容丰富；所印彩图均用高档反转片摄制，实物摄影，图片清晰，物体立体感强，无阴影，色彩真实，准确；所表现的药材代表性强，鉴别特征完整，鉴别要点突出；所注文字简炼，通俗易懂，图文并茂，具有较强科学性和实用性。

第一册（常用贵重药材、进口药材）共收载了 86 个主要品种。所涉及的正品、非正品、伪制品等，共计 818 种，彩色图片 1 040 余幅，为了方便从事中药材生产、经营、检验等读者核对和参考，以及非专业人阅览和使用，本书摄制大量生态标本、必要的显微特征和鉴别部位局部近摄特写，绘制了部分鉴别图解示意图，编辑了中文和拉丁索引。

第二册（常用根及根茎药材）共收载了 133 个品种。所涉及的正品、非正品、伪制品等，共计约 600 种，彩色图片 990 余幅。

第三册（常用种子、果实及皮类药材）共收载了 155 个品种。所涉及的正品、非正品、伪制品等，共计近 400 种，彩色图片 980 余幅。

第四册（常用花叶、全草、动矿物及其它药材）共收载了 144 个品种。所涉及的正品、非正品、伪制品等，共计 420 余种，彩色图片 900 余幅。

本册在编纂过程中，曾得到华南制药厂、中亚制药厂、广州星群制药厂、广州兴华制药厂，北京市、安徽省、河南省、江西省、云南省、四川省、内蒙古自治区、武汉市、哈尔滨市、沈阳市、汕头市、大同市、包头市药品检验所，总后药品检验所，广西梧州地区、北京中医药大学、北京市药材公司、北京市大栅栏同仁堂、北京市卫生学校、云南省地区药品检验所、天津医药进出口公司等单位的大力支持，邓建就、余锦雄、林伟强、张雪华、雷留成、王维宁、何广新、林杰、杨青、彭任辉、饶伟文、高锐红、陈耀雄、徐华群、李太源、黎淑芬等同志的通力协助，在此一并致以谢意。由于中药材品种复杂，涉及的学科内容广，本书作者编纂水平有限，书中如有错误之处，敬请读者批评指正。

陈德昌

1998 年 6 月

凡 例

一、鉴于历来中药材的正品、地区习惯、混淆品、伪品、劣品无统一明确的划分界限，本书采用正品、非正品和伪制品三种截然不同概念，将每个主要品种分为三类，其分类的依据如下：

[正品]：系指《中国药典》、《部颁标准》收载品种及虽未收入国家级标准，但已被广泛公认的品种。凡属《中国药典》、《部颁标准》收载品，均在品名后注明收载出处，其它则略去，供读者参考。

[非正品]：系指中药材的地区习用品、误用品、混淆品和劣品。这些品种均列入〔非正品〕项下，以示与正品区别。

[伪制品]：系指经过人伪加工的某种中药材的仿制品。此类实属无可争议的、地地道道的伪品，在本书列入〔伪制品〕项下，以引起读者的高度重视。

二、本书所采用的计量单位，均采用法定计量单位，以国际通用单位符号表示，如长度单位以 cm（厘米）、mm（毫米）等表示。

三、本书《中国中药材真伪鉴别图典》（常用花、叶、全草、藤、动物、矿物及其他类药材分册）的目录，按笔画排序法编制。

祝賀中國中藥真偽鑒別圖典出版



去偽存真 去粗取精
服務大眾 弘揚法治

張景保於乙亥年



内 容 简 介

本书为《中国中药材真伪鉴别图典》，（常用贵重药材、进口药材）、（常用根及根茎类药材）及（常用种子、果实及皮类药材）分册的续集，即《中国中药材真伪鉴别图典》（花叶、全草、动物及其他类药材）分册。此书收录了《中华人民共和国药典》1995年版和中华人民共和国卫生部部颁标准（中药材）所收录的大部分花、叶、全草、动物、矿物及其他类药材品种。共收录了144个品种，所涉及的正品、非正品、伪制品共计约420余种，彩色图片900余幅。本书除了确保所被选用的样品齐全、准确、代表性强、立体感好外，为了方便广大读者识别或鉴定中药材，增加了大量主要局部特征的放大照片。

目 录

月季花	红腺忍冬	9	正品	梅花	18
正品	山银花	10		旋覆花	
月季花	毛花柱忍冬	10		正品	
红花	非正品			旋覆花	18
正品	短柄忍冬	10		旋覆花	18
红花	网脉忍冬	11		欧亚旋覆花	18
谷精草	盘叶忍冬	11		非正品	
正品	玫瑰花			湖北旋覆花	19
谷精草	正品			水朝阳旋覆花	19
非正品	玫瑰花	12		线叶旋覆花	20
赛谷精草	扁豆花			山黄菊	20
谷精珠	正品			密蒙花	
华南谷精草	扁豆花	12		正品	
毛谷精草	玳玳花			密蒙花	21
蚤缀	正品			非正品	
佛手花	玳玳花	13		结香	21
正品	莲须			野菊花	
佛手花	正品			正品	
鸡冠花	莲须	14		野菊花	22
正品	洋金花			款冬花	
鸡冠花	正品			正品	
非正品	洋金花	14		款冬花	23
青葙花	非正品			葛花	
厚朴花	北洋金花	15		正品	
正品	曼陀罗	15		葛花	23
厚朴花	凌霄花			槐花	
凹叶厚朴	正品			正品	
非正品	凌霄花	16		槐花	24
深山含笑花	凌霄花	16		槐米	25
山玉兰	美洲凌霄花	16		非正品	
金银花	非正品			刺槐花	25
正品	泡桐	17		茉莉花	26
忍冬	梅花				

苦参花	26	荷叶蒂	34	小蓟	43
蜡梅花		荷梗		非正品	
正品		正品		苣荬菜	43
蜡梅花	27	荷梗	34	瓦松	
大青叶		桑叶		正品	
正品		正品		瓦松	44
蒙大青叶	27	桑叶	35	非正品	
大青叶	27	银杏叶		日本瓦松	44
非正品		正品		车前草	
马蓝叶	28	银杏叶	36	正品	
大青	28	棕榈		车前草	45
木芙蓉叶		正品		平车前草	46
正品		棕榈	36	木贼	
木芙蓉叶	29	陈棕榈	37	正品	
艾叶		满山红		木贼	46
正品		正品		非正品	
艾叶	29	满山红	37	节节草	47
石楠叶		紫苏叶		笔管草	47
正品		正品		石韦	
石楠叶	30	紫苏叶	38	正品	
枸骨叶		广藿香		庐山石韦	48
正品		正品		石韦	48
枸骨叶	30	广藿香	38	有柄石韦	49
非正品		广金钱草		非正品	
阔叶十大功劳	30	正品		北京石韦	49
狭叶十大功劳	31	广金钱草	39	西南石韦	50
苦竹叶		三白草		毡毛石韦	50
正品		正品		矩圆石韦	51
苦竹叶	32	三白草	40	光石韦	51
罗布麻叶		大蓟		石斛	
正品		正品		正品	
罗布麻叶	32	大蓟	41	金钗石斛	52
枇杷叶		大蓟根	41	环草石斛	53
正品		非正品		黄草石斛	54
枇杷叶	33	青刺蓟	42	铁皮石斛	54
荷叶		飞廉	42	铁皮石斛	54
正品		小蓟		耳环石斛	55
荷叶	34	正品		马鞭石斛	55

非正品			
细叶石斛	56	沙苾蓉	66
重唇石斛	56	新疆肉苾蓉	66
聚石斛	57	草苾蓉	66
细茎石斛	57	伸筋草	
戟叶金石斛	58	正品	
云南石仙桃	58	伸筋草	67
地耳草		非正品	
正品		垂穗石松	67
地耳草	58	地刷子石松	68
寻骨风		牛尾菜	68
正品		蜘蛛抱蛋	69
寻骨风	59	罗勒	
亚乎奴		正品	
正品		罗勒	69
亚乎奴	60	泽兰	
灯心草		正品	
正品		毛叶地瓜儿苗	70
灯心草	60	非正品	
连钱草		地瓜儿苗	71
正品		石吊兰	71
连钱草	61	金钱草	
刘寄奴		正品	
正品		金钱草	72
北刘寄奴	62	非正品	
非正品		点腺过路黄	72
南刘寄奴	62	聚花过路黄	73
甜蒿子	63	委陵菜	
元宝草	63	正品	
金丝梅	64	委陵菜	74
金丝梅饮片	64	卷柏	
肉苾蓉		正品	
正品		卷柏	74
肉苾蓉	64	垫状卷柏	75
咸大芸	64	非正品	
淡大芸	65	翠云草	75
非正品		中华卷柏	76
盐生肉苾蓉	65	蔓出卷柏	76
		旱生卷柏	77
		深绿卷柏	77
		江南卷柏	78
		佩兰	
		正品	
		佩兰	79
		非正品	
		窄叶佩兰	79
		泽兰	80
		野马追	80
		异叶佩兰	81
		矮糠	81
		鱼腥草	
		正品	
		鱼腥草	82
		细辛	
		正品	
		北细辛	82
		华细辛	83
		非正品	
		单叶细辛	84
		小叶马蹄香	84
		杜衡	84
		大叶马蹄香	85
		尾花细辛	85
		山慈菇	86
		丝穗金粟兰	86
		四块瓦	87
		鹿蹄橐吾	87
		灯盏细辛	88
		香薷	
		正品	
		香薷	88
		非正品	
		土香薷	89
		穿心莲	
		正品	
		穿心莲	89
		益母草	

正品	非正品	水马桑	111
益母草	习见蓼	天仙藤	
益母草饮片	长萼鸡眼草	正品	
非正品	鸭跖草	天仙藤	112
夏至草	正品	北马兜铃	112
脓疮草	鸭跖草	马兜铃	112
浮萍	锁阳	非正品	
正品	正品	无根藤	113
浮萍	锁阳	西河柳	
非正品	锁阳饮片	正品	
青萍	紫花地丁	西河柳	113
大藻	正品	西河柳饮片	114
淡竹叶	紫花地丁	苏木	
正品	非正品	正品	
淡竹叶	白花地丁	苏木	114
淫羊藿	犁头草	非正品	
正品	紫苏梗	小叶红豆	115
淫羊藿	正品	忍冬藤	
淫羊藿饮片	紫苏梗	正品	
柔毛淫羊藿	紫苏梗饮片	忍冬藤	115
朝鲜淫羊藿	墨旱莲	皂角刺	
箭叶淫羊藿	正品	正品	
非正品	墨旱莲	皂角刺	116
宽序淫羊藿	墨旱莲饮片	皂角刺饮片	116
尖叶淫羊藿	非正品	非正品	
宝兴淫羊藿	湖南连翘	野皂角刺	116
湖南淫羊藿	朝天委陵菜	日本皂角刺	117
麻黄	藿香	酸枣刺	117
正品	正品	蔷薇属一种	118
草麻黄	藿香	鸡血藤	
中麻黄	大血藤	正品	
木贼麻黄	正品	鸡血藤	118
非正品	大血藤	鸡血藤饮片	119
丽江麻黄	小通草	非正品	
膜果麻黄	正品	常春油麻藤	119
篇蓄	旌节花	丰城鸡血藤	120
正品	青荚叶	白花油麻藤	121
篇蓄	非正品	异型南五味子	121

青风藤			
正品			
青风藤	122		
毛青藤	123		
非正品			
中华常春藤	123		
鸡矢藤	123		
秤钩风	124		
蝙蝠葛	125		
通草			
正品			
通草	125		
丝通草	126		
方通草	126		
非正品			
合萌	126		
刺通草	127		
络石藤			
正品			
络石藤	127		
络石藤饮片	128		
非正品			
薜荔	128		
地瓜藤	129		
穿根藤	129		
桂枝			
正品			
桂枝	130		
桂枝饮片	130		
鬼箭羽			
正品			
鬼箭羽	131		
非正品			
大果榆	131		
中华荚果蕨	132		
黑草	133		
钩藤			
正品			
钩藤	133		
大叶钩藤	134		
毛钩藤	134		
华钩藤	135		
无柄钩藤	135		
非正品			
攀枝钩藤	135		
侧柏叶			
正品			
侧柏叶	136		
非正品			
柏木	136		
海风藤			
正品			
海风藤	137		
海风藤饮片	137		
非正品			
松萝	138		
长松萝	138		
花松萝	139		
木通	139		
干蟾			
正品			
中华大蟾蜍	139		
黑眶蟾蜍	140		
非正品			
花背蟾蜍	141		
黑斑蛙	142		
土鳖虫			
正品			
地鳖	142		
冀地鳖	143		
非正品			
赤边水底	144		
东方龙虱	144		
水蛭			
正品			
蚂蝗	145		
水蛭	146		
柳叶蚂蝗	146		
水牛角			
正品			
水牛角	146		
水牛角段	147		
水牛角粉	147		
水牛角丝	147		
非正品			
黄牛角	147		
五灵脂			
正品			
五灵脂	148		
五灵脂块	148		
五灵脂米	148		
非正品			
飞鼠粪	148		
鼠兔粪	149		
红耳鼠兔	149		
藏鼠兔	149		
瓦楞子			
正品			
毛蚶	150		
煅瓦楞子	151		
泥蚶	151		
魁蚶	152		
全蝎			
正品			
全蝎	154		
牡蛎			
正品			
长牡蛎	155		
大连湾牡蛎	156		
近江牡蛎	156		
非正品			
密鳞牡蛎	157		
褶牡蛎	158		
日本牡蛎	159		

囤褶牡蛎	160	蛇首眼球贝	176	石燕	
鸡内金		虎斑宝贝	176	正品	
正品		大青盐		石燕	184
鸡内金	161	正品		白石英	
醋鸡内金	161	大青盐	177	正品	
非正品		云母石		白石英	185
鸭内金	161	正品		非正品	
鹅内金	162	云母石	178	方解石	186
掺伪品	162	非正品		白矾	
海螵蛸		甲香	178	正品	
正品		无名异		白矾	186
无针乌贼	162	正品		芒硝	
金乌贼	163	无名异	179	正品	
非正品		玄明粉		芒硝	187
白斑乌贼	163	正品		自然铜	
目乌贼	163	玄明粉	180	正品	
桑螵蛸		玄精石		自然铜	187
正品		正品		煅自然铜	188
团螵蛸	164	玄精石	180	非正品	
长螵蛸	164	龙齿		黄铜矿	188
黑螵蛸	165	正品		阳起石	
蛤壳		龙齿	181	正品	
正品		龙骨		阳起石	188
文蛤	165	正品		赤石脂	
文蛤饮片	166	龙骨	182	正品	
青蛤	167	白龙骨	182	赤石脂	189
非正品		五花龙骨	182	花蕊石	
日本镜蛤	168	石膏		正品	
西施舌	169	正品		花蕊石	190
蛤蜊壳	171	石膏	182	青礞石	
杂色蛤仔	172	纤维石膏	182	正品	
河蚬	173	煅石膏	183	青礞石	190
闪蚬	175	明石膏	183	青礞石饮片	191
紫贝齿		非正品		金精石	
正品		方解石	183	正品	
紫贝齿	175	石蟹		金精石	191
紫贝齿饮片	176	正品		金礞石	
非正品		石蟹	184	正品	