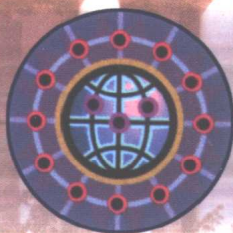




新东方电脑标准培训教材

网络工程师系列丛书

Windows 2000 Server 配置与管理



新东方电脑教材研发室
施光伟 金悦 编著



清华大学出版社

<http://www.tup.tsinghua.edu.cn>



新东方电脑网络工程师系列丛书

Windows 2000 Server 配置与管理

新东方电脑教材研发室

施光伟 金悦 编著

清华大学出版社

(京)新登字 158 号

内 容 简 介

本书从实用角度出发,作者结合在新东方电脑学校的任教经验,全面介绍了 Windows 2000 的安装、配置和管理。主要内容包括: Windows 2000 产品家族介绍, Windows 2000 的安装与升级,管理 Windows 2000 的配置,配置 Windows 2000 网络, Windows 2000 中账号和组的管理, NTFS 文件系统,网络共享资源和打印机的共享,如何监视和优化 Windows 2000 系统性能,实现 Windows 2000 网络安全性, Windows 2000 中管理磁盘和终端服务等。

本书语言简练、直接,并配有大量实例,不仅适用于网络管理员,也是有志通过 MCSE 2000 考试的读者的好帮手。

版权所有,翻印必究。

本书封面贴有清华大学出版社激光防伪标签,无标签者不得销售。

书 名: Windows 2000 Server 配置与管理
作 者: 新东方电脑教材研发室 施光伟 金悦
出 版 者: 清华大学出版社(北京清华大学学研大厦,邮编: 100084)
<http://www.tup.tsinghua.edu.cn>
印 刷 者: 世界知识印刷厂
发 行 者: 新华书店总店北京发行所
开 本: 787×1092 1/16 印张: 18.75 字数: 454 千字
版 次: 2001 年 10 月第 1 版 2001 年 10 月第 1 次印刷
书 号: ISBN 7-302-04830-4/TP·2859
印 数: 0001~5000
定 价: 31.00 元

《新东方电脑标准培训教材》策划委员会

主任 王 强

副主任 周怀军 焦金生

委员 (按姓氏笔划为序)

王 强 王文成 包凡一 孙亚刚

杜子华 周怀军 胡 敏 俞敏洪

徐小平 柴文强 温尚书 焦金生

《新东方网络工程师》丛书编委会

主 编 王 强

副主编 周怀军 孙亚刚

编 委 李伟东 陈 雨 施光伟 殷 强

金 悦 钱 强 梁如军 张海让

邱 亮

丛书特点

本丛书是为人们掌握 IT 实用技能，顺利转行进入 IT 行业的需要出版的。

本套丛书有以下几个鲜明的特点：

1. 按照北美以及国内流行的 IT 职位需求选材

现在的众多社会培训是面向认证的，可以说是学历教育的翻版，我们认为证书只是进入 IT 行业的敲门砖而已，能否胜任职位工作，要看实际掌握的技能，为此新东方电脑培训率先推出面向职位的就业技能培训；本套丛书作为新东方电脑培训的标准培训教材，与新东方面向职位的就业技能培训课程紧密结合。为了让读者更加容易了解 IT 职位的需求，清楚每个职位所需具备的实用技能，丛书按照职位进行划分丛书系列，每个系列面向一个职位，每一本图书针对职位内的一种计算机技能，独立成册。

2. 本套丛书旨在教会您一种职业技能，而不止单单宣讲一种技术

每一种学习，都会有一个最佳的学习顺序和学习方法：

- 书中新东方有丰富教学经验的老师将给您一个最佳的学习顺序的指导，这是每本书的写作顺序；
- 没有一种学习方法比通过完整案例，边学边练学得好、学得快，这也是新东方教学方法的经验积累。丛书采用实用易学的案例贯穿始终，凡关键之处必有案例。

3. 超越软件版本的限制，分析人们使用软件的规律

软件更新的太快了，我们不盲目新潮，如何能够超越软件版本，达到这个目标实际上也很简单：以不变应万变，掌握软件的使用规律即可。

最后希望本丛书能够让您从中轻松获益。

总 序

新东方学校校长 俞敏洪

当今社会是一个需要技能的社会，新东方最初就是培训学生英语方面的技能，因为良好的英语技能对于工作、前途都起着非常重要的作用。在过去的几年里，新东方的英语培训取得了长足的发展和辉煌的成就，每年培训 10 万学生，并且有大量的新东方学员出国深造。但是在世界上除了英语技能，还有许多其他的技能，电脑技能就是其中之一。在现代化的技术世界中，电脑已经成为人们谋生的一个重要手段。有知识的人离不开英语，但是更离不开电脑，电脑已经成为人们日常学习和工作必不可少的一部分。不可否认，电脑的发展使这个世界更加简单化、条理化、明了化。

新东方一直把为人们谋取更好的工作，更好的生活作为目标，所以在英语培训取得了一定的成就以后，新东方一直在思考是否能在电脑方面为学员提供一点帮助，能够像英语一样，经过一定的培训也能让大家获得更好的电脑技能。出于这样的思考，新东方于 1999 年创立了电脑培训部。经过两年多的发展，电脑培训部由原来只有 20 多台电脑的小小培训部发展到了现在有数百台电脑的培训中心。在发展过程中，电脑培训部得到了微软、联想、Adobe、Macromedia 等世界著名电脑公司的培训授权。迄今为止，新东方电脑培训已经为社会培训了上万名学员，为众多公司及企事业输送了大量的电脑专业人才，有些人经过新东方电脑培训部的培训，在国外的电脑公司也找到了理想的工作。

提到新东方电脑培训部，就不得不提起电脑培训部的创始人新东方学校副校长王强和电脑部的具体业务负责人电脑部主任周怀军。

王强的大名谁都知道，来新东方以前是美国贝尔传讯研究所的软件工程师，回新东方后一直力推电脑部的建设，这里我就不多做介绍了。

周怀军在来电脑培训部负责具体业务之前，已经在加拿大一家计算机公司找到了一份收入不错的工作。但是他有感于新东方的创业精神，有感于自己想要干一番事业的理想，毅然放弃了在加拿大的职位，放弃了在加拿大和家人团聚的机会，从电脑培训部最初一台电脑都没有的情况下做起，一直做到了电脑培训部今天的规模。

岁月流逝，两年的时间匆匆而过，周怀军依然在新东方继续忘我地工作着。周怀军思维敏捷，但语言木讷，尤其在处理学生问题时最能看出他老实、憨厚的个性，这点和会侃、会说、积极主动的新东方主流个性不相吻合。但是周怀军是一个实干的人，刚创办电脑培训部的时候，周怀军有一头浓密乌黑的头发，但是在为新东方电脑部两年多的操劳过程中，他的头发却日渐稀少。但正是由于他这种踏实肯干，对什么事情都勤勤恳恳、认真负责的精神，才使新东方电脑培训部由最初的几十台计算机发展到了现在的几百台计算机，学生也由几十人发展到了现在的几千人。在这个过程中，由于周怀军礼贤下士，两年的时间里在他的周围聚集了大批优秀的电脑专家、电脑教师。

经过两年多的发展，新东方电脑培训部积累了大量的理论和实际操作经验。现在在王强副校长的组织领导下，周怀军老师准备把电脑部积累的这些经验编写成书，把电脑方面从低级到高级的各个领域的经验汇集成册，我感到非常高兴。因为新东方在英语方面已经出版了很多的图书，但英语只是人生必需技能的一个方面，电脑也是现代社会人生所需技能的一部分。这些书籍的出版必将对大家尤其是广大电脑爱好者起到强大而明确的指导作用。

其实在当今社会所需要的各种技能之中，不仅仅是英语和电脑，还包括很多其他方面的技能。每个人都在刻画着自己的人生轨迹，每个人都在寻找着自己的奋斗目标，如果一个人连自己的人生目标都不知道，连自己这辈子应该干些什么都不清楚，你的英语和电脑或者其他方面的技能学得再好，学得再精，也只是绣花枕头，没有什么实际作用。无论你的专业是文科还是理科，你的理想是想成为诗人还是想成为物理学家，你是想成为国营公司的总经理还是成为个体老板，这些都是人生目标。一个人只有明确自己的人生目标，在这个人生目标上，你再用英语和电脑把自己武装起来，那你就如虎添翼，在社会中成功的机会就会更高，成功的速度也会更快。英语是使你走向世界的必不可少的工具，电脑是使你管理现代化和接受新思想必不可少的工具。我衷心希望所有看到这篇序言的人，都能够在学习和生活中努力掌握这两项技能，让它们一同伴随着你向人生的终极目标前进！

2001年3月

序 言

作为 Windows NT 4.0 Server 的换代产品, Windows 2000 Server 除继承其优秀功能外, 还实现了统一控制、全新的交互界面以及对 ActiveX 技术的完美支持, 真正实现了即插即用, 使操作和使用更方便。同时, Windows 2000 Server 利用新增的 Active Directory 提供的强大而灵活的管理功能, 使管理员能更方便地管理用户资源, 且安全性更强。另外, Windows 2000 Server 对 Windows 9.X/NT 有很好的兼容性, 支持 FAT32, 可直接升级安装, 也可保留原有的系统, 对双引导的管理也更加容易。NTFS 5.0 文件系统允许工作站用户在本地磁盘上加密数据, 由于 Windows 2000 采用 UNICODE (统一的字符编码标准) 对中英文统一编码, 因此不需要安装额外的中文平台。

Windows 2000 弃用了 Windows NT 4.0 中的 Domain (域) 管理, 而采用了全新的活动目录服务技术。活动目录充分体现了 Windows 2000 的“ICE”, 即集成性 (Integration)、综合性 (Comprehensive) 和易用性 (EaseofUse), 是一个完全可扩展、可伸缩的目录服务, 既能满足商业 ISP 的需要, 又能满足企业内部网和外联网的需要。

本书采用理论与实际结合的方法, 通过大量的案例和插图带领读者进入 Windows 2000 的全新世界。不仅适用于网络管理员, 也是有志通过 MCSE 2000 读者的好帮手。

本套丛书是在新东方电脑部《网络管理班》讲义的基础上, 在新东方电脑培训部主任周怀军和清华大学出版社副总编焦金生老师的大力支持下, 由孙亚刚老师组织完成。本书由施光伟、金悦老师编写, 在编写过程中, 李伟东、殷强、钱强、王建春、张海让、张雷、高显嵩老师也为本书的大纲制定和编写提供了很多宝贵意见和建议。

本书经过紧张的策划、设计和创作, 到能够在这么短的时间内与广大读者见面, 这与清华大学出版社的柴文强副编审和陶萃渊编辑的辛勤努力是分不开的, 对此我们表示深深的谢意。

由于编写时间短促, 本书中可能会有一些疏漏, 希望广大读者以及新东方学员和教师给予指正, 可以发 E-mail 至: books@getjob.com.cn。

如果您对我们的详细课程感兴趣, 可以访问:

新东方学校网站: www.neworiental.com, www.to124.com

新东方电脑部网站: www.getjob.com.cn

新东方电脑教材研发室

2001 年 7 月

目 录

第 1 章 Windows 2000 产品家族	1
1.1 Windows 2000 Professional.....	2
1.2 Windows 2000 Server.....	3
1.3 Windows 2000 Advanced Server.....	3
1.4 Windows 2000 Datacenter Server.....	4
小结.....	5
第 2 章 Windows 2000 的安装与升级	6
2.1 安装前的准备.....	6
2.1.1 系统的硬件需求.....	6
2.1.2 HCL 和系统兼容性.....	7
2.2 目录服务的规划.....	8
2.2.1 Windows 2000 的目录服务和结构.....	8
2.2.2 工作组模式和域模式.....	10
2.3 安装 Windows 2000 Server.....	11
2.3.1 Windows 2000 磁盘分区.....	14
2.3.2 选择文件系统.....	14
2.3.3 选择许可证模式.....	15
2.3.4 选择工作组模式和域模式.....	16
2.3.5 选择安装可选组件和网络组件.....	16
2.4 升级到 Windows 2000.....	17
2.4.1 升级到 Windows 2000 Professional.....	18
2.4.2 升级到 Windows 2000 Server.....	19
2.5 排除安装过程中的错误.....	20
小结.....	20
第 3 章 管理 Windows 2000 的配置	21
3.1 配置和管理 Windows 2000 上的硬件.....	21
3.1.1 硬件及驱动程序的安装.....	21
3.1.2 配置硬件驱动程序的数字签署.....	23
3.1.3 管理硬件配置文件.....	24
3.2 配置显示属性.....	29

3.2.1	安装多个显示器	32
3.3	调整 Windows 2000 工作环境	33
3.3.1	调整程序运行性能	34
3.3.2	调整 Windows 2000 运行环境变量	36
3.3.3	配置启动和故障恢复选项	37
3.4	配置 Windows 2000 桌面设置和应用程序设置	40
3.4.1	修改区域选项	40
3.4.2	管理添加和删除应用程序	41
小结	42
第 4 章	配置 Windows 2000 网络	43
4.1	Windows 2000 的网络组件	43
4.2	在 Windows 2000 上使用 TCP/IP 协议进行网络互联	44
4.2.1	安装 TCP/IP 协议	44
4.2.2	配置 TCP/IP 协议的相关参数	47
4.2.3	配置客户机成为 DHCP 客户机	49
4.2.4	检查 TCP/IP 协议的安装和配置	49
4.3	Windows 2000 与 Novell NetWare 网络互联	51
4.3.1	Windows 2000 与 Novell NetWare 互联的方法	51
4.3.2	安装和配置 NWLink 协议	52
4.3.3	安装和配置 GSNW 和 CSNW	55
4.3.4	使用 NetWare 服务器上的资源	56
小结	57
第 5 章	Windows 2000 中的账号管理	58
5.1	Windows 2000 网络中账号的种类	58
5.1.1	域用户账号	58
5.1.2	本地用户账号	58
5.1.3	内置的用户账号 (Built-in User Accounts)	59
5.2	Windows 2000 账号约定	60
5.2.1	Windows 2000 的账号命名约定	60
5.2.2	Windows 2000 的账号密码约定	60
5.3	创建本地用户账号	61
5.4	创建基于域的用户账号	63
5.4.1	账号创建工具的安装和使用	63
5.4.2	创建域用户账号	63
5.4.3	设置域用户账号属性	67

5.4.4	使用用户账号模板创建账号.....	72
5.5	使用用户配置文件.....	73
5.5.1	用户配置文件的类型.....	74
5.5.2	使用漫游用户配置文件.....	75
5.5.3	使用强制性漫游用户配置文件.....	78
小结	78
第 6 章	Windows 2000 中组的管理.....	79
6.1	本地组.....	79
6.1.1	本地组的类型.....	79
6.1.2	实现本地组的组策略.....	80
6.1.3	创建本地组.....	81
6.2	域模式中的组.....	84
6.2.1	域模式中的组类型和作用域.....	84
6.2.2	实现单域模式中的组策略.....	86
6.2.3	创建域模式中的组.....	87
小结	89
第 7 章	使用 NTFS 文件系统管理资源.....	90
7.1	使用 NTFS 权限管理资源.....	90
7.1.1	NTFS 权限的使用法则.....	91
7.1.2	NTFS 权限在移动和拷贝文件时的继承性.....	97
7.2	使用 NTFS 文件系统压缩数据.....	98
7.2.1	压缩文件和文件夹.....	99
7.2.2	拷贝和移动由 NTFS 文件系统压缩的文件.....	100
7.3	使用 NTFS 文件系统实现磁盘配额.....	101
7.3.1	在 NTFS 文件系统上设置磁盘配额.....	101
7.4	使用 NTFS 文件系统中的 EFS 加密磁盘上的数据.....	103
7.4.1	使用 EFS 加密 NTFS 分区上的文件和文件夹.....	104
7.4.2	解密由 EFS 加密的文件和文件夹.....	105
小结	106
第 8 章	在 Windows 2000 的网络上共享资源.....	107
8.1	使用共享文件夹共享文件.....	107
8.1.1	创建共享文件夹.....	107
8.1.2	设置共享文件夹的权限.....	109
8.1.3	从网络上访问共享文件夹.....	110

8.1.4	使用隐藏的共享文件夹.....	112
8.2	使用 Dfs 管理和共享文件夹.....	113
8.2.1	Dfs 根的类型.....	114
8.2.2	通过 Dfs 连接共享资源.....	115
8.2.3	创建 Dfs 根.....	115
8.2.4	为 Dfs 添加链接.....	119
8.2.5	访问 Dfs 下的共享文件夹.....	121
8.3	使用 Dfs 副本实现容错和负载均衡.....	122
8.3.1	创建 Dfs 副本.....	123
8.3.2	设置 Dfs 链接副本的复制策略.....	124
8.3.3	设置 Dfs 链接副本脱机/上线.....	126
8.3.4	检查 Dfs 链接状态.....	127
小结	127
第 9 章	监视和优化 Windows 2000 系统性能	128
9.1	使用事件日志监视 Windows 2000 系统活动.....	128
9.1.1	事件日志中的事件类型.....	129
9.1.2	检查事件日志.....	129
9.1.3	管理事件日志.....	131
9.2	使用“任务管理器”监视系统运行资源.....	132
9.2.1	监视正在运行的应用程序.....	132
9.2.2	监视正在运行的进程.....	133
9.2.3	观察系统性能的变化.....	134
9.3	使用“系统监视器”监视系统性能.....	135
9.3.1	使用“系统监视器”中的对象，实例和计数器.....	135
9.3.2	查看系统性能数据.....	137
9.4	设置警报来监视系统活动.....	138
9.4.1	设置警报中的对象，实例和计数器.....	138
小结	141
第 10 章	实现 Windows 2000 网络安全性	142
10.1	使用 Windows 2000 安全策略保护网络安全性.....	142
10.1.1	实施本地安全设置.....	143
10.1.2	配置并实施组策略.....	145
10.1.3	使用预定义安全性模板.....	146
10.2	设置 Windows 2000 系统资源审核.....	147
10.2.1	选择审核对象.....	147

10.2.2 设置资源审核	148
小结	150
第 11 章 在 Windows 2000 中管理磁盘	151
11.1 Windows 2000 中的磁盘类型	151
11.1.1 基本磁盘 (Basic Disk)	151
11.1.2 动态磁盘	152
11.2 使用“磁盘管理工具”管理磁盘分区	154
11.2.1 在基本磁盘上创建磁盘分区	154
11.2.2 用“磁盘管理”格式化分区	157
11.2.3 从基本磁盘升级到动态磁盘	158
11.2.4 创建卷	160
11.3 使用“磁盘管理工具”执行磁盘管理工作	170
11.3.1 维护驱动器标识和路径	170
11.3.2 整理磁盘碎片	170
小结	172
第 12 章 为 Windows 2000 系统实现容错	173
12.1 容错与灾难保护	173
12.2 Windows 2000 系统的容错和灾难保护方案	173
12.2.1 配置 UPS	173
12.2.2 使用 RAID 实现系统容错	174
12.3 使用 Windows 2000 备份和还原数据	175
12.3.1 选择备份类型	176
12.3.2 备份数据	178
12.3.3 还原数据	189
12.3.4 使用“选项”工具控制“备份”程序	192
12.4 从故障中恢复 Windows 2000 系统	194
12.4.1 使用 Windows 2000 高级启动选项	194
12.4.2 使用 Windows 2000 故障恢复控制台	195
12.4.3 实施紧急修复过程	195
小结	196
第 13 章 使用网络部署 Windows 2000 系统	197
13.1 选择 Windows 2000 系统安装途径	197
13.2 使用无人值守安装方式安装 Windows 2000	197
13.2.1 创建应答文件	198

13.2.2	调用应答文件	214
13.3	利用 Sysprep 工具快速自动安装 Windows 2000	215
13.3.1	安装 Sysprep 工具	215
13.3.2	使用 Sysprep 工具制作 Windows 2000 系统	215
13.3.3	使用应答文件进一步进化 Sysprep 快速安装	216
小结	220
第 14 章	实现 Windows 2000 终端服务	221
14.1	Windows 2000 “终端服务”的组成和工作过程	221
14.1.1	终端服务的组成	221
14.1.2	终端服务的用途	222
14.2	部署 Windows 2000 终端服务	222
14.2.1	在服务器端安装终端服务	222
14.2.2	安装终端服务客户端	224
14.3	实现远程管理模式	227
14.3.1	实现远程管理	227
14.3.2	实现远程控制	234
14.4	配置终端服务器	238
14.4.1	加密服务器与客户机会话	238
14.4.2	设定远程控制	239
14.4.3	权限	240
14.4.4	登录设置	241
14.4.5	环境	241
14.4.6	网卡	242
14.5	终端应用服务器	243
14.5.1	安装应用程序到终端应用程序服务器上	243
小结	243
第 15 章	管理 Windows 2000 打印服务	244
15.1	打印机和打印设备	244
15.2	安装打印机	245
15.2.1	安装本地打印设备	245
15.2.2	安装网络打印设备	250
15.3	连接共享打印机	251
15.3.1	使用添加打印机向导连接共享打印机	252
15.3.2	使用网上邻居连接共享打印机	253
15.3.3	通过 Web 浏览器连接到共享打印机	254

15.3.4	通过“运行”对话框连接共享打印机.....	256
15.3.5	安装驱动程序.....	256
15.4	管理共享打印机.....	258
15.4.1	设置共享打印机安全权限.....	258
15.4.2	设置打印机使用时间.....	261
15.4.3	设置打印机优先级.....	262
15.4.4	配置打印机池.....	262
15.5	管理打印文档.....	264
	小结.....	266
第 16 章	实现远程安装服务 (RIS).....	267
16.1	远程安装概述.....	267
16.2	实现 RIS 服务器.....	267
16.2.1	实现 RIS 服务的条件.....	267
16.2.2	安装 RIS 服务.....	268
16.2.3	配置 RIS 服务器.....	271
16.3	RIS 客户端安装.....	275
16.3.1	制作 RIS 启动盘.....	276
16.3.2	使用应答文件进行远程自动安装.....	276
	小结.....	282

第 1 章 Windows 2000 产品家族

本章要点

- Windows 2000 的 4 个版本
- Windows 2000 Professional 功能及适用对象
- Windows 2000 Server 功能及适用对象
- Windows 2000 Advanced Server 功能及适用对象
- Windows 2000 Datacenter Server 功能及适用对象

作为微软公司新一代的面向企业级用户的网络操作系统（NOS，Network Operating System）Windows 2000 在历时三年之后终于在 2000 年 3 月份出现在全世界用户面前。这个花掉微软十几亿美元，由上千位杰出的开发人员共同参与开发的产品终于进入了市场，Windows 2000 将成为微软在网络操作系统市场上的最具杀伤力武器。

在局域网（LAN，Local Area Network）时代，企业纷纷组建自己的局域网，实现了企业内部的资源共享。在那时微软公司推出了 Windows NT 操作系统，当时 Windows NT 在局域网操作系统市场上的最大竞争对手是 Novell 公司的 Netware 操作系统，最后 Windows NT 大获全胜，一举拿下了局域网操作系统市场 80% 的市场份额。但 Windows NT 由于在最初设计和计划的时候就被定位在适用于局域网上，其结构和规模仅限于用于中小型企业网络中，所以在当 Internet 浪潮席卷而来，企业纷纷开展、实施电子商务的今天，Windows NT 的局限性便显现出来。可以说 Windows NT 是微软在局域网时代的产品，Windows NT 在可扩展性，稳定性以及面向 Internet 等方面在 Internet 时代均落后于它的对手 UNIX、Linux。为了继续保持在竞争中的优势，扩大市场份额，Windows NT 4.0 的下一个版本 Windows 2000（在开发初期被称作 Windows NT 5.0）便应运而生。Windows 2000 操作系统采用 Windows NT 的技术，并在其上作了大量的改进，使得 Windows 2000 操作系统平台比此前的任何微软 Windows 操作系统平台更加可靠、更加稳定、更易扩展、更易部署、更易管理、更易使用。Windows 2000 平台显著地降低了企业总拥有成本（TCO，Total Cost of Owner），为企业面向 Internet 的电子商务系统的运作提供了强大而坚实的基础。

Windows 2000 操作系统共有 4 个版本：Windows 2000 Professional、Windows 2000 Server、Windows 2000 Advanced Server、Windows 2000 Datacenter Server。这 4 个版本又分成两大平台：工作站平台和服务器平台。Windows 2000 Professional 属于工作站平台，主要用于客户端；其余的三个属于服务器平台，安装在企业中各种各样的服务器上。

1.1 Windows 2000 Professional

Windows 2000 Professional 是用于网络客户端的操作系统，相当于 Windows NT Workstation。Windows 2000 Professional 提供强大 32 位桌面处理性能、稳定的工作环境和友好的用户界面，其来自于 Windows 9x 的图像化用户界面（GUI，Graphic User Interface）让即使是普通的、没有经验的办公人员也能很快地掌握，如图 1-1 所示。同时加入了即插即用（P&P, Plug and Play）功能、高级电源管理和广泛的硬件支持，并且在安全性、稳定性上远远强于 Windows 9x 系列，如图 1-2 所示。另外新增增加了对 USB（Universal Serial Bus，通用串行总线）、IEEE 1394（firewire，火线）、ATM（Asynchronous Transfer Mode，异步传输模式）的支持，使得 Windows 2000 Professional 成为商业环境下优秀的桌面计算机和笔记本电脑的操作系统。

另外在 Windows 2000 Professional 中新增加了“安装服务”功能，该服务提高了 Windows 2000 Professional 的系统稳定性。该服务能够自动地修复被破坏的应用程序并跟踪系统共享资源的使用，这样就防止在删除一个应用程序时删除另一个应用程序所使用的共享文件。通过这样的方法避免了许多软件故障的发生，提高了系统中应用程序运行的稳定性。

Windows 2000 Professional 支持最多 2 个 CPU，高达 4GB 物理内存的 SMP（对称式多处理器）系统。

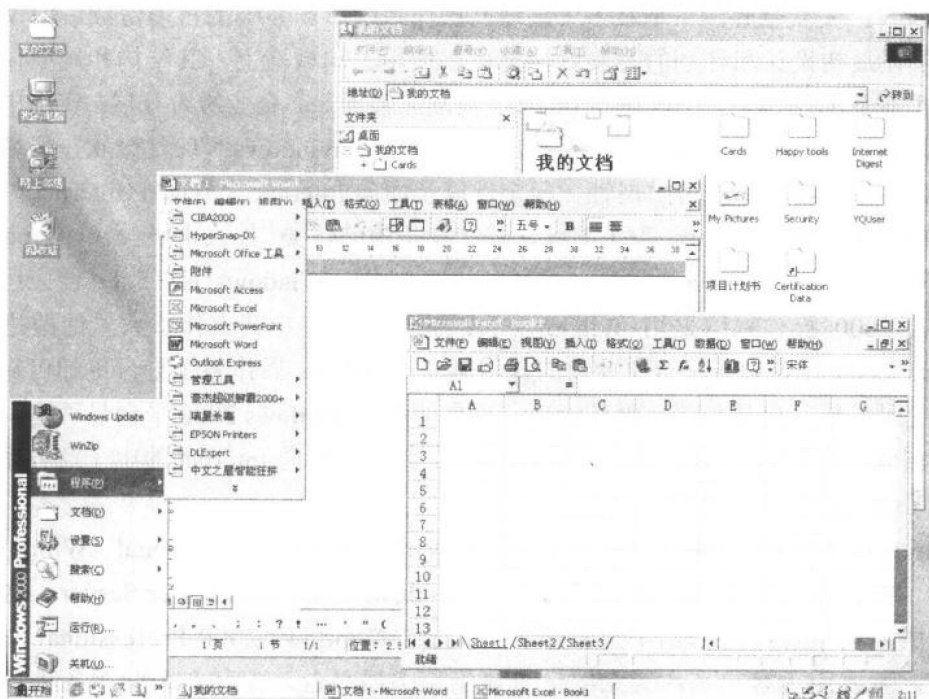


图 1-1 Windows 2000 Professional GUI 界面