

图案设计与应用

SHEJIYINGYONG

姜 今 著

图
案
设
计
与
应
用

姜
今
著



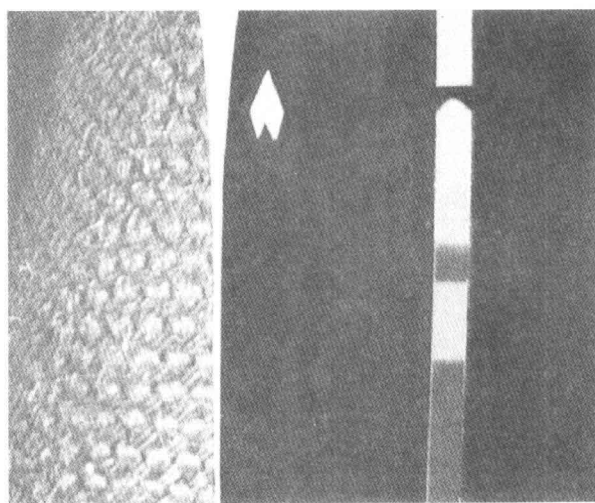
SHEJIYINGYONG

湖南文艺出版社

湖南文艺出版社

TU AN SHE JI YU YING YONG

图案设计与应用



姜
今
著

湖南文艺出版社

图案设计与应用

姜 今 著

责任编辑：欧阳强

*

湖南文艺出版社出版、发行

(长沙市河西银盆南路 67 号 邮编：410006)

湖南省新华书店经销 湖南省新华印刷一厂印刷

*

2000 年 1 月第 1 版第 1 次印刷

开本：889×1194 1/16 印张：9.5 插页：2 印张

印数：1—5,000

简易精装： $\frac{\text{ISBN } 7-5404-2242-4}{\text{J} \cdot 320}$ 定价：29.50 元

若有质量问题，请直接与本社出版科联系调换



古代染织

彩图 1

- A. 战国龙虎凤刺绣：纹样将龙、虎、凤穿插在一起，是一种唐草骨格，龙虎凤的造型，变象非常巧妙，风格统一、生动，组织严密。虽是刺绣，可作染织以及装潢大面积的装饰纹样。
- B. 东汉如意锦：织锦中有如意二字，其纹样也是如意纹，类似云形，组织排列有规律性，单形排列反复，是四方连续的一种格式，有利于机械生产和大面积的装饰。



A



B



A



B

彩图2

- A. 唐织锦，大红底。团花结构，一个散点，但它显示了盛唐的气魄，有富丽感。
- B. 明织锦，历史上经过元代的黑暗期，到明代，比较开明。反映在这织锦上，深红底，宝相花显得丰满，虽用一个散点的形式结构，在花的空间，用连缀纹组合，饱满而有变化。这种形式至今还被设计者采用。



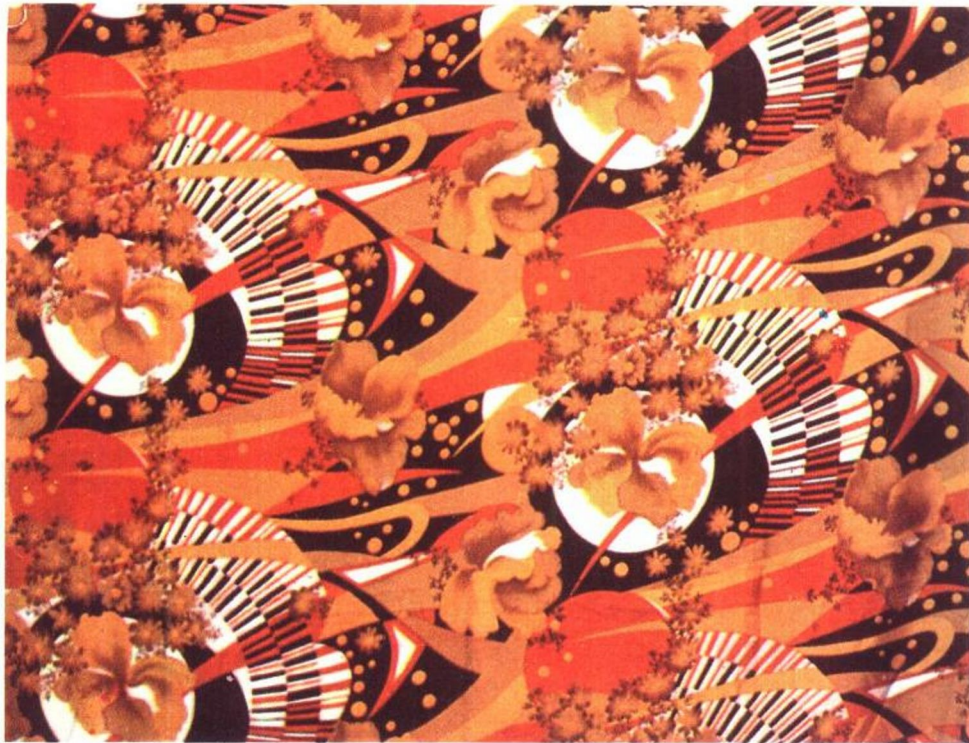
现代染织

彩图 3

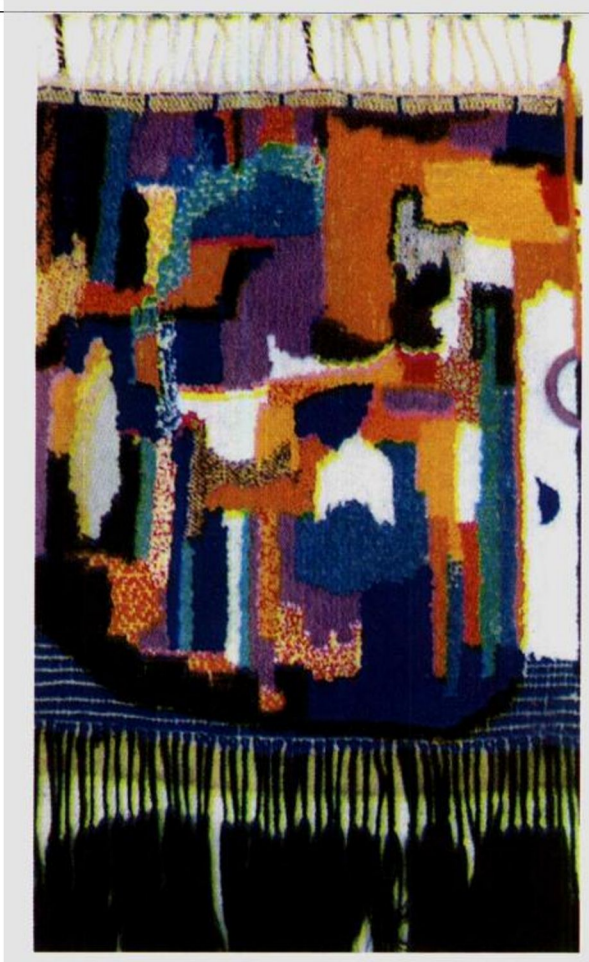
- A. 自然纹与几何纹结合，一个散点构成，由于底纹色彩突出，不感到松散。采用朱、黄、黑、白四色，以朱、黄为主，显得很调和，有现代感。
- B. 采用“打散构成”的方法，将自然形转化为几何形，人形已变异，看不出人形了。染织(花布)是穿在人身上的，“人不穿人”，写实的人形装饰在人身上是很难看的。因此必须变异，使之更美。



B 打散构成 (梁海娇)



A

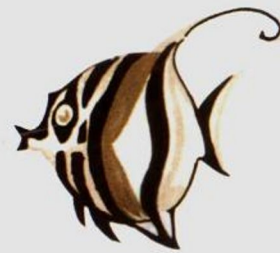


A

A. 挂毯：色彩较丰富，色块组成，有现代感。



C 装饰画（盛蒙）



B



B. 鱼纹组合：利用鱼纹相连消除部分边线，产生变异，鱼纹的美保存了。

彩图 4

- A. 挂毯：以不规则的色块组合，它是不适宜机器成批生产的，适合手工业生产，因色彩太多，成本高。但作为室内装饰，现代感强烈，是一种抽象构图。
- B. 鱼纹组合变异：纹样已看不见鱼形，但有鱼纹之美，这是用打散构成的原理设计的，具现代感，悦目。
- C. 装饰画：它要适用于现代化的室内装饰，要与家具、陈设相配合，要有变象。



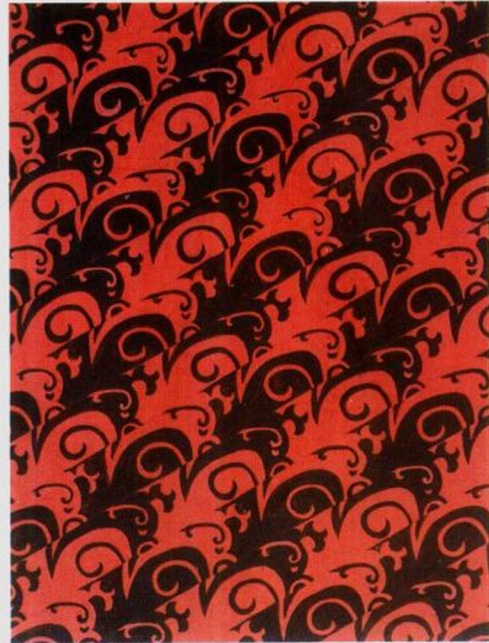
A



C



B



D

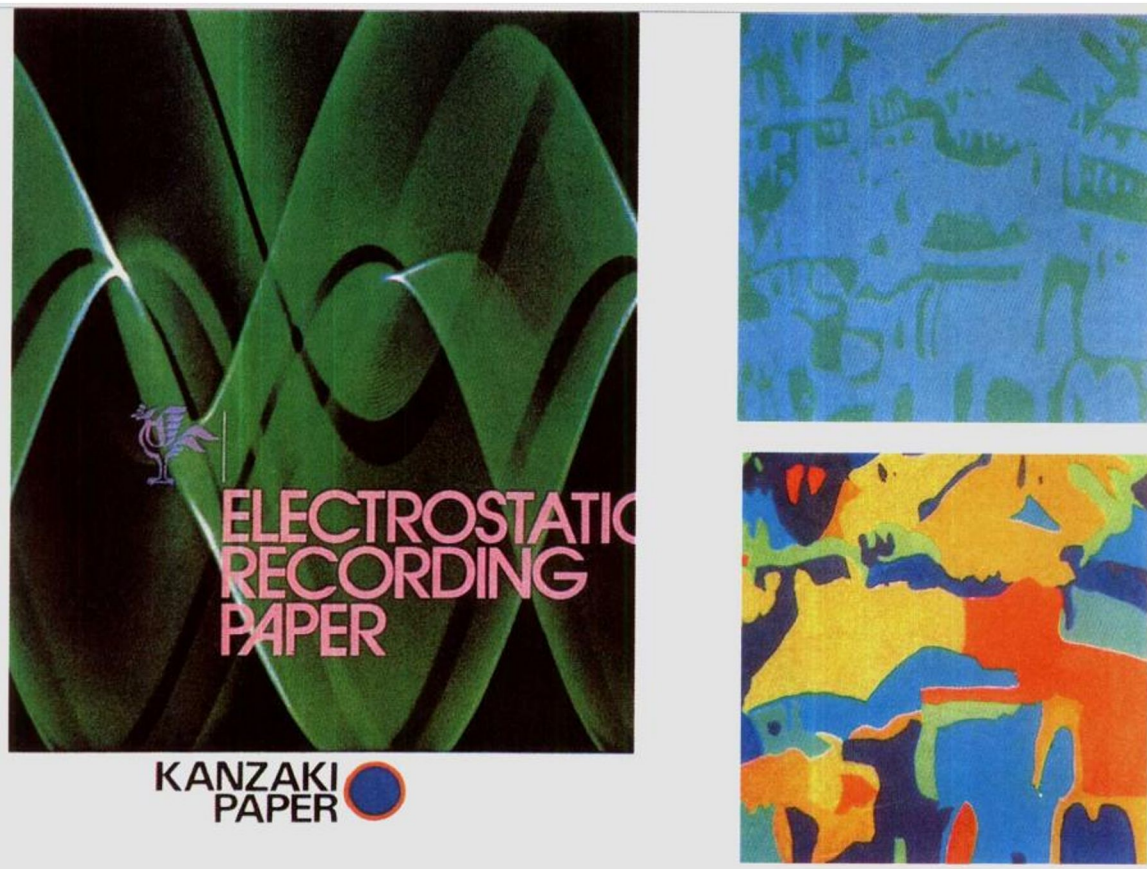


彩图 5

构成与配色 (陈小青)

单色与复色的调配效果：单色(彩图 16 (B) 绿，兰灰)有朦胧幻觉感，但在同样的形态中换成复色，就鲜明得多，这就说明图案色彩的变化非常之大。几年前上海到广州试销过一种花布的新产品，同一布料，同一花纹，同一价格，就是配色不同，有的布几天内抢购一空。但有的无人问津，这就完全是色彩起作用。

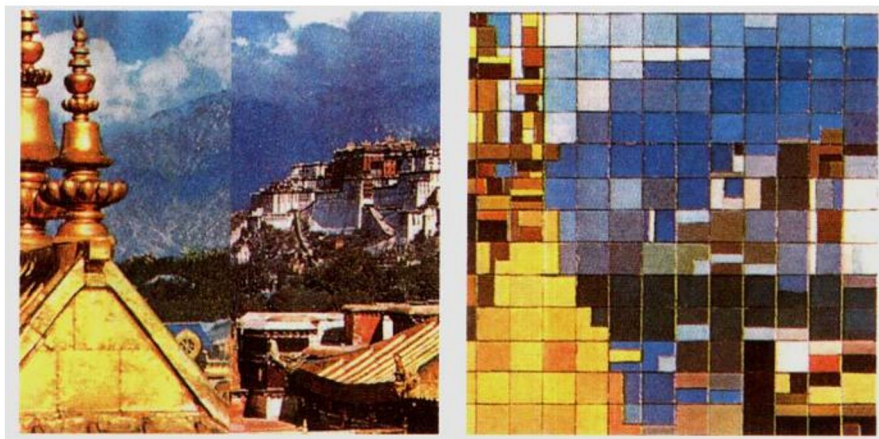
上图为陈小清所配的单色、复色的协调效果。A. 对比调和，B. 相近色调和，C. 深红、淡绿，红是主色，绿为次色，以黑色协调，D. 单纯色突出了纹样的美。



A

B

- A. 光构成 (海报)
(佐佐义人)
- B. 配色 (杨耀)
- C. 变象配色



C

彩图 6

单色与复色的调配

单色与复色的调配：同一个纹样(B)可以获得不同的效果。单色可以显示朴素的美，复色可以显得华丽耀目，当然，色调的调配也可显得柔和沉静的效果，色调是千变万化的。七色就像七音一样，可以谱出各种不同的情调，所以叫“色调”。

C. 变异配色，法国现在教学还采用，将自然形象在格子中填色(像中国的十字绣花一样)，这就可使形象异化，同时也获得色调的效果。



A



B (设计 刘洋 指导 徐晴)



C

A.B 时装设计 C. 金秋 (胡振钰)

彩图 7

A.B. 时装设计: 1、注意人体本身的造型、线条、各部的比例。2、大面积的整体与细节装饰。3、色彩, 在调和中对比。4、注意配件、帽、伞、鞋、扇、挂包的造型及色彩应与服装协调, 使之成为一个整体 (包括首饰、耳环、项链、手表、戒指等)。

视觉传达设计

书籍装帧 广告设计 装饰画

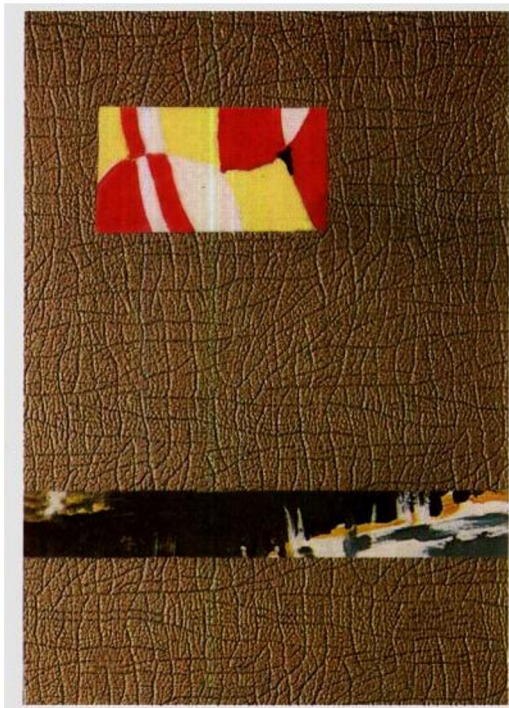
彩图 8

书刊封面设计,由于有文字(书名及作者、出版社等),因此块面结构较多。块面中有一点细节,含蓄地表达书的内容。也有个别的封面设计,没有文字,只有一个表号形象(等于给读者一个“?”号,这种无书名的书,有时比有书名之书更有吸引力)。设计要求大方、素朴而有文学性、艺术性。这里采用的是“打散构成”的方法。

(艾 央)



A



B



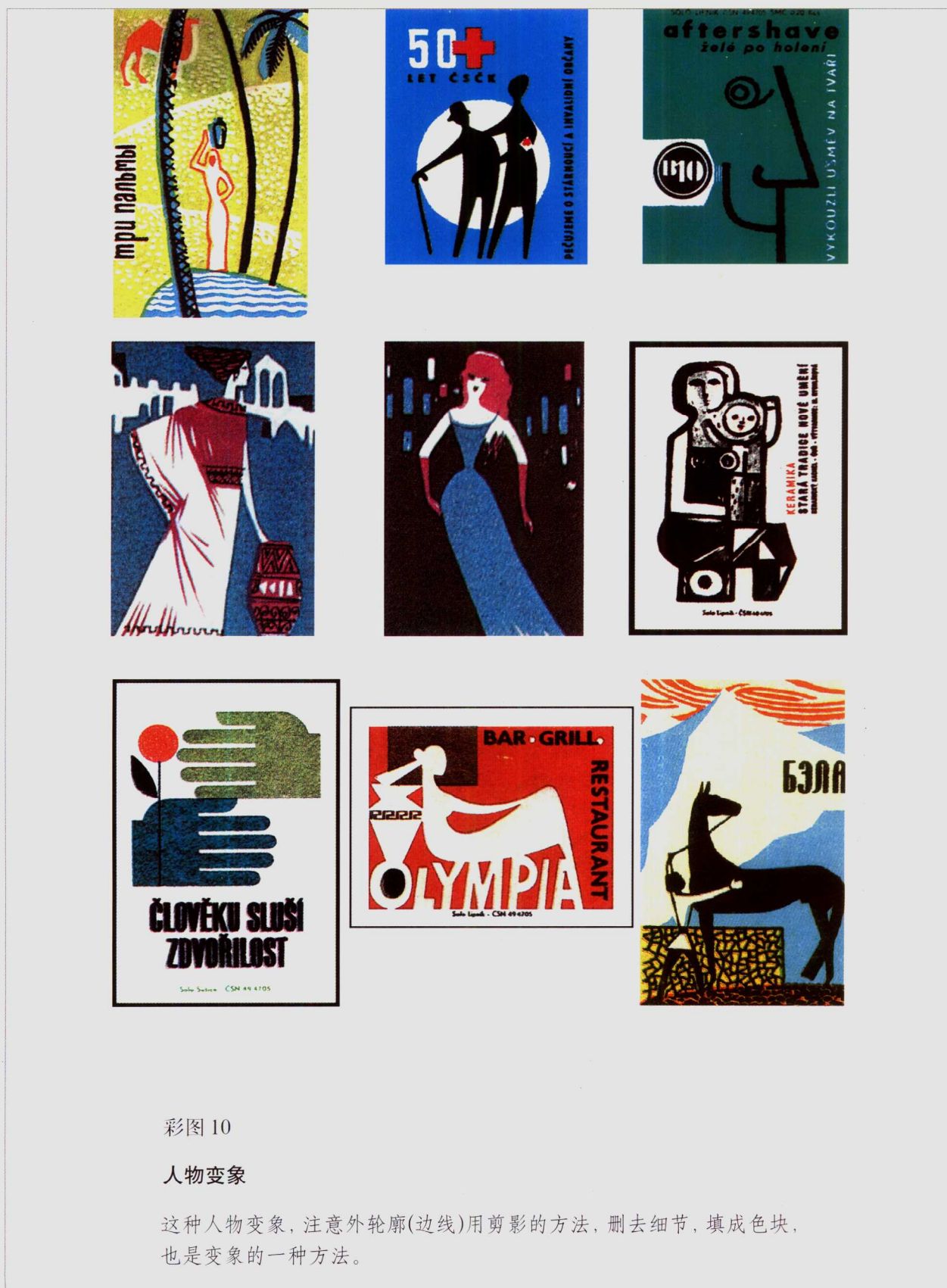
C



彩图9

人物变象

人物变象：变象要求夸张、简炼、有装饰效果。注意构图，色块调和明快，可用于书籍装帧、插图、或者邮票、火柴盒、或化妆品、装潢、广告等。这种风格，不宜太细致写实。根据不同的装饰对象来表达它的内容。



彩图 10

人物变象

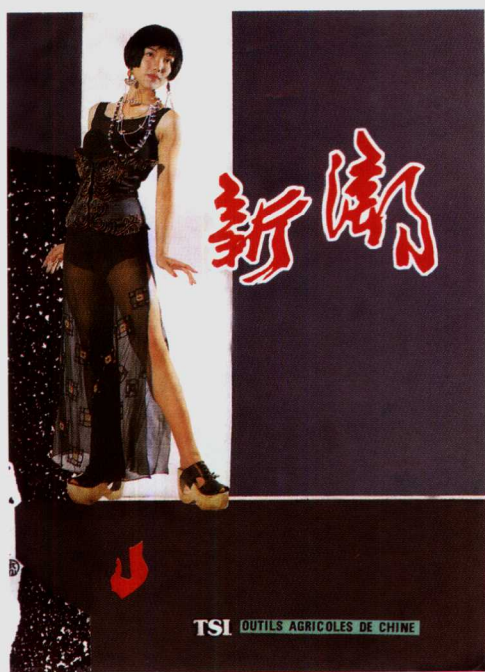
这种人物变象，注意外轮廓(边线)用剪影的方法，删去细节，填成色块，也是变象的一种方法。



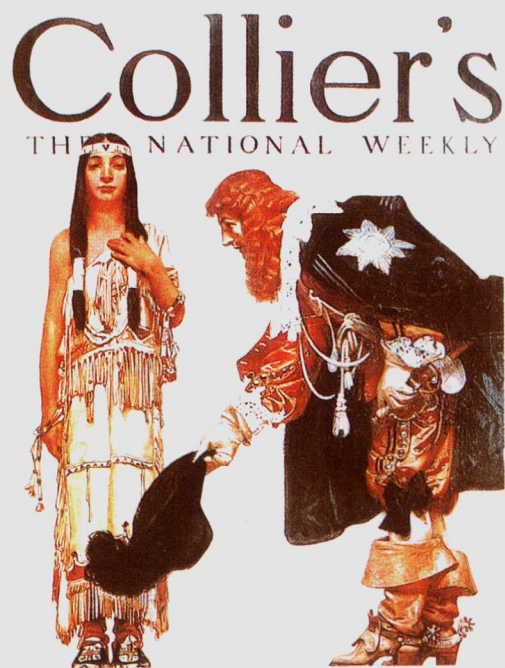
A



B



C



D

彩图 11 A.D.封面设计(美·菲利普斯) B.广告(姜田田) C.广告(汉杰)

人物造型

注意典型细节的处理: A.写实的装饰性。B.C.块面对比。D.装饰细节的处理。

彩图 12

- A. 书籍装帧，采用“打散构成”的方法，使之抽象化（几何形构成亦可），对抽象的理论书籍（如哲学）较适合，以块面结构，焦点装饰细节，可以达到有变化又集中的效果。
- B. 广告“蓝宝石”画面两边是发型，中间一串项链珠宝，广告性颇强烈，引人注目。
- C. 装饰画，是“打散构成”，较为抽象，也可作为染织、装饰材料用，有现代感。



A (艾央·秦·影)



C (姜田田)



B (姜田田)



A



B



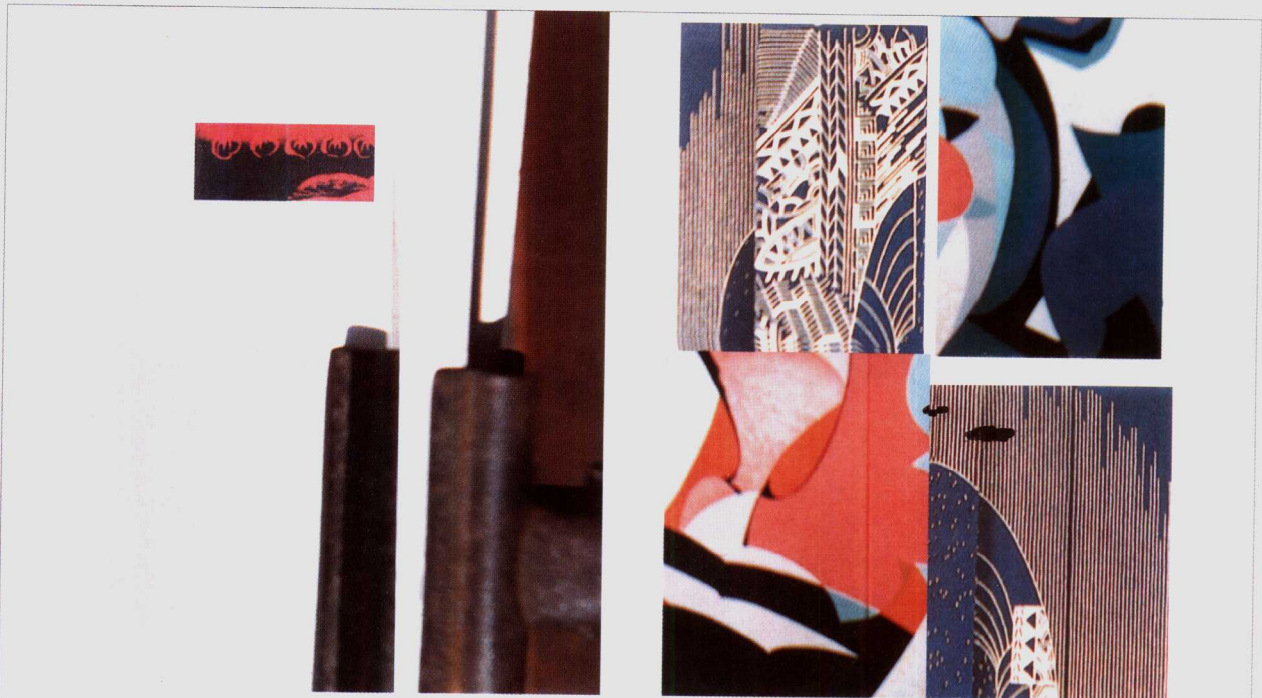
C



D

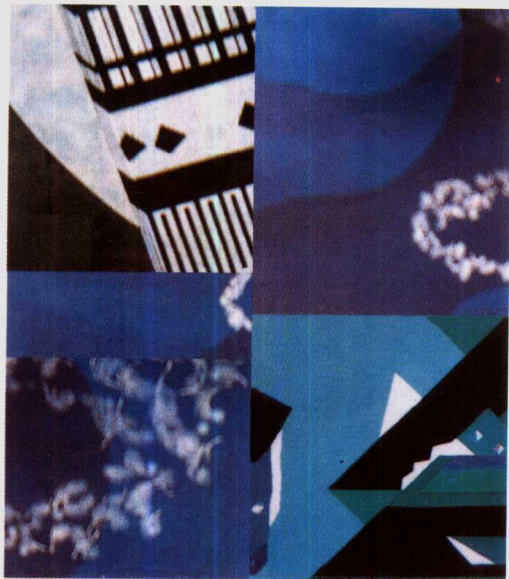
打散构成 (艾 央)

彩图 13 A. 虚实变幻 B. 空间造型 C. 正负形转换 D. 象征性假定

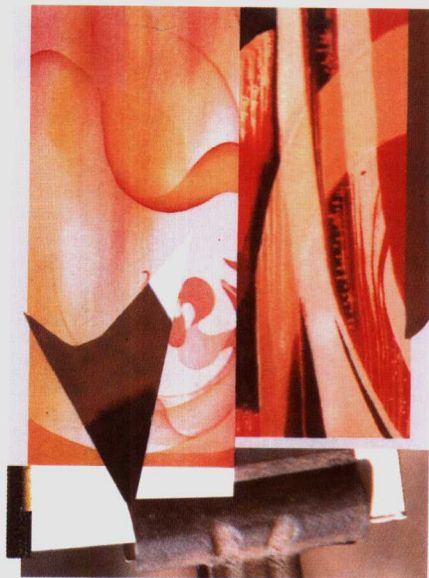


A

B



C



D

彩图 14

打散构成（秦影）

装饰画：A. 可作书籍封面，B.C. 装饰画，D. 可作橱窗装饰。