

黄纯青 编著

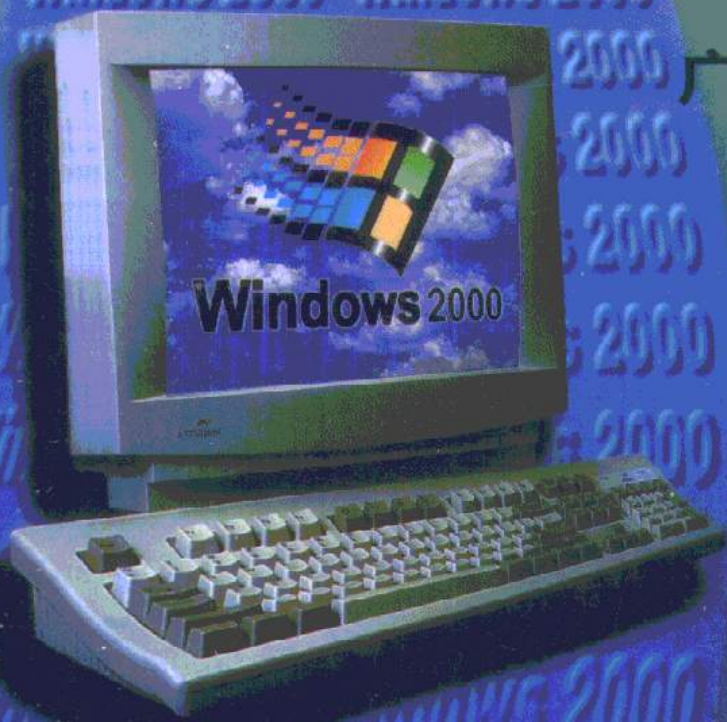
# 中文

# Windows

# 2000

# 字与用

广东科技出版社



回收站



网上邻居

Microsoft Outlook

# 中文 Windows 2000 学与用

黄纯青 编著

广东科技出版社  
·广州·

## 图书在版编目 (CIP) 数据

中文 Windows 2000 学与用/黄纯青编著. —广州: 广东  
科技出版社, 2000. 1

(实用电脑软件学与用丛书)

ISBN 7-5359-2382-8

I. 中… II. 黄… III. 窗口软件, Windows 2000 基  
本知识 IV. TP316

中国版本图书馆 CIP 数据核字 (1999) 第 49104 号

---

出版发行: 广东科技出版社  
(广州市环市东路水荫路 11 号 邮码: 510075)  
E-mail: gtlkjzbb@21cn.com  
出版人: 黄达全  
经 销: 广东省新华书店  
排 版: 广东科电有限公司  
印 刷: 广东新华印刷厂  
(广州市永福路 44 号 邮码: 510070)  
规 格: 787mm×1092mm 1/16 印张 11.25 字数 240 千  
版 次: 2000 年 1 月第 1 版  
2000 年 1 月第 1 次印刷  
印 数: 1~4 200 册  
定 价: 22.00 元

---

如发现因印装质量问题影响阅读, 请与承印厂联系调换。

# 第一章

## 中文 Windows 2000 简介

在计算机中，用户是通过操作系统来使用计算机的。早年，IBM 个人计算机上最先使用的操作系统是微软公司的 MS-DOS，微软公司后来又推出了 Windows 操作系统，它具有操作简便、功能强大的特点。1998 年推出了 Windows 新版本 Windows 98。和 Windows 3.X 和 Windows 95 比较，Windows 98 使许多操作更加直观、快速，如新组件的安装、定位和启动程序及在应用程序间切换等。最近更推出了 Windows 系列的升级换代版本 Windows 2000。它是在 Windows NT 内核基础上构建的操作系统。和 Windows 9X 比较，Windows 2000 易于使用和管理、可靠性更强、执行更迅速、更稳定和更安全，网络功能更齐全、娱乐效果更佳。

Windows 2000 有服务器 (Server) 版本和专业 (Professional) 版本之分，两者操作界面相同。前者加强了网络管理功能，适用于大中型企业的服务器。后者适合于个人计算机和企业内的终端机作为桌面操作平台，它兼有 Windows NT 和 Windows 9X 两者的优点。它对 Windows NT、Windows 9X、Windows 3.X、MS-DOS 软件保持兼容，以往的绝大部分应用软件都可以在 Windows 2000 上运行。

本书叙述以中文 Windows 2000 (以下简称为 Windows 2000) 专业 (Professional) 版为基础，也适用于 Windows 2000 服务器 (Server) 版本的对应内容。

### §1 Windows 2000 新功能及特性简介

Windows 2000 的操作环境在界面上和 Windows 98 基本相同，不过由于它是在 Windows NT 内核基础上构建的操作系统，因此带有 Windows NT 的优良特性。特别是稳定性和安全性要比 Windows 98 强得多。Windows 2000 的新功能特性如下。

#### 一、使用更方便

- (1) 利用新的向导简化复杂的工作。
- (2) 开始菜单的编辑更容易。
- (3) 增强型即插即用功能简化了硬件的安装过程。
- (4) 支持多组屏幕，且允许以不同分辨率显示。

#### 二、可靠性更强

- (1) Windows 2000 更新程序不断自动更新用户计算机的设置。
- (2) 允许用户监视系统资源使用情况。
- (3) Windows 2000 可协助诊断硬件的问题。
- (4) 从界面到内核都作了大量的改进，目的是使系统运行更流畅和更可靠。

### 三、功能更强

- (1) 开机、关机速度更快。
- (2) 程序启动速度更快。
- (3) FAT32 和 NTFS 文件系统使磁盘读写效率更高。

### 四、支持最新开发的硬件

- (1) 支持 DVD、数字相机。
- (2) 支持 USB 设备。
- (3) 支持各种即插即用硬件。

### 五、网络功能更全

- (1) Windows 2000 与因特网融为一体。
- (2) Windows 2000 提供了 IE 5.0 (全称为 Internet Explorer 5.0) 的最佳工作平台。
- (3) 同步功能, 可让用户脱机浏览感兴趣的 Web 网站。

### 六、娱乐效果更佳

- (1) 可以上网收听广播。
- (2) 利用 PC 观看节目。
- (3) 可利用联机指南安排电视节目。

## § 2 安装 Windows 2000

### 一、在 Windows 9X 上安装

- (1) 启动计算机进入 Windows 9X。
- (2) 将 Windows 2000 安装版光盘放进 CD-ROM 驱动器中, 这时系统自动运行安装程序, 出现“Microsoft Windows 2000 CD”对话框(如图 1-1)。
- (3) 单击“是”按钮, 系统随即启动“Windows 2000 安装向导”(如图 1-2)。
- (4) 按向导的引导一步一步地完成安装过程, 整个安装工作需要花费较长的时间, 用户应耐心等待。

### 二、在 MS-DOS 下安装

如果用户的计算机只有 MS-DOS, 可以按如下步骤安装。

- (1) 启动计算机进入 MS-DOS, 确认 CD-ROM 可以使用, 将 Windows 2000 安装版光盘放进 CD-ROM 驱动器中。
- (2) 在 DOS 提示符下转到 CD-ROM 对应盘符, 例如 D: 盘, 键入“CD \ I386”命令后按 **Enter** 键进入 I386 子目录。



图 1-1 安装 Windows 2000

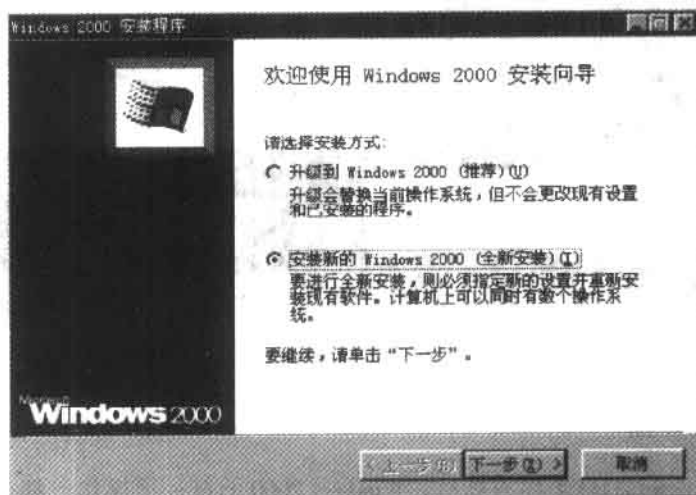


图 1-2 Windows 2000 安装向导

- (3) 键入“winnt”命令后按 **Enter** 键运行 Windows 2000 安装程序。
- (4) 按照安装向导的提示一步一步完成安装过程。

### §3 运行 Windows 2000

#### 一、启动 Windows 2000

正确安装 Windows 2000 后，只要启动计算机，出现操作系统列表时按 **Enter** 键，计算机机会自动进入 Windows 2000，启动过程需要一定时间。启动过程中，屏幕一般会显示登

录对话框。

由于 Windows 2000 允许多人使用一台计算机，而且每个人有相应的操作权限和独立的使用环境。因此，要使用 Windows 2000，用户一定要经过登录验证，要求用户在登录对话框上输入合法的姓名及密码，如果用户的计算机是一个人使用，可以设置自动登录，请参阅第十章 § 6 第八点。

用户名和密码验证以后，系统装载个人设置信息后可进入 Windows 2000，屏幕通常会显示图 1-3 所示的桌面画面。

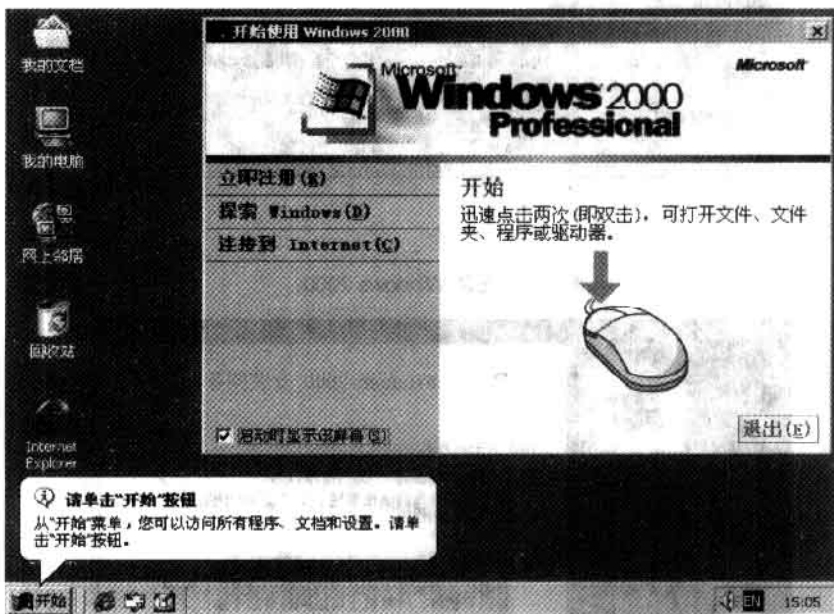


图 1-3 桌面画面

## 二、桌面元素介绍

桌面是 Windows 2000 工作的场所，Windows 2000 的每一项操作，都是在桌面上完成的。桌面上，每个图标都对应一个应用程序或文件夹。

桌面最下面为任务栏（如图 1-4）。



图 1-4 任务栏元素

任务栏的最左端为“开始”按钮，它是 Windows 2000 操作的一个出发点。通过它，用户可以启动程序、打开文档、更改系统设置、查找信息、关闭系统等。

任务栏的最右端为系统托盘区，它显示当前使用（已经在内存运行）的系统工具，包括多媒体音量调整、选择输入方法、日期和时间设定以及其他由用户安装运行的驻留

内存应用程序，例如病毒防火墙程序、主板 CPU 温度自动感知程序、金山词霸、超级解霸等。

任务栏上还有快速启动按钮组和任务按钮组。单击快速按钮即可启动一个应用程序，桌面上的每一个窗口都与一个任务按钮相对应，单击它们可以快速切换任务、最大化、还原或最小化应用程序窗口。

第一次启动时系统还会在桌面上显示“开始屏幕”（如图 1-3），它的功能和使用方法请参阅第八章 § 1 第五点。

## § 4 学习使用 Windows 2000

Windows 2000 的操作是面向鼠标设计的，本书所介绍的大部分操作实例都是用鼠标完成的。

在 Windows 2000 操作中，经常要用到组合键（即要先按住某一键不放，再按另一键，然后同时放开）。为叙述方便，本书的组合键用“+”号相连接，如 **Alt** + **F4** 表示先按住 **Alt** 键，再按 **F4** 键，然后同时放开。

在 Windows 2000 中，不同的应用程序在许多操作上都很相似，如使用菜单列表，对话框的操作等，本书只在第一次出现这些操作时加以详细介绍。用户如果在运行应用程序中遇到类似操作，可参考有关章节。

由于 Windows 2000 是一个操作性很强的操作系统，用户在学习中应边学边用，以巩固加深对有关知识的理解。为此，本书附有必要的操作练习。

## § 5 退出 Windows 2000

要退出 Windows 2000，方法有好几种，这里先介绍一些简单可行的方法。

### 一、注销当前用户

如果所用计算机供多个人使用，当你结束自己的工作要给其他合法用户继续使用时，不必关闭计算机电源。可以按下列步骤离开 Windows 2000 系统而且显示“系统登录”对话框，让其他用户输入用户名和密码登录继续使用该计算机。

(1) 关闭已打开的全部窗口后单击“开始”按钮打开“开始”菜单。

(2) 单击“关机”命令打开“关闭 Windows”对话框（如图 1-5）。

(3) 在“希望计算机做什么？”列表框中选择“注销 \* \* \* \*（\* 号内容为用户的登录用户名）”。

(4) 单击“确定”按钮，这时系统将清理数据结束工作然后打开“Windows 登录”对话框等待下一位用户的进入。

### 二、正常关机

结束工作关闭电源以前必须正常退出，千万不能随手按动电源开关来关机，那样除



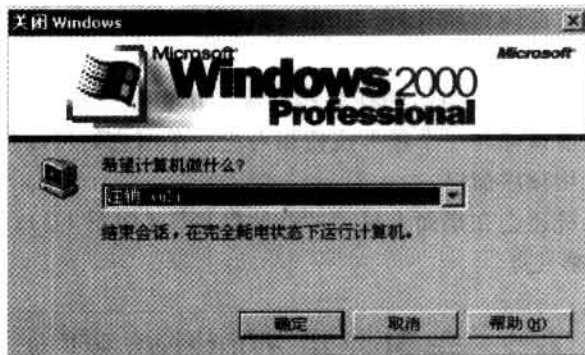


图 1-5 “关闭 Windows”对话框

了会留下大量垃圾数据蚕食硬盘空间外，还有可能破坏系统文件，使下次无法进入 Windows 2000。正常关机操作步骤为：

(1) 连续地按 **Alt** + **F4** 键（先按住 **Alt** 键，再按 **F4** 键）关闭已打开的应用程序或文件夹窗口。

(2) 当屏幕上出现图 1-5 所示的“关闭 Windows”对话框时，在“希望计算机做什么？”列表框中选择“关机”命令，然后按 **Enter** 键或者单击“确定”按钮。这时系统将清理数据结束工作。

如果计算机使用的是 AT 电源，屏幕显示“现在您可以安全地关闭计算机了”，请手动关闭电源；如果计算机使用的是 ATX 电源并且启用了“高级电源管理”，系统会自动关闭电源进入休眠状态。

## 第二章

### 窗口及其基本操作

Windows 2000 除了使用简便、操作直观外，还有一个显著的特点，就是所有 Windows 2000 应用程序都有大致相同的模样，使用方法也大致相同。因此，学习 Windows 2000 的第一步就是掌握一些常见的基本操作。

#### §1 鼠标的使用和例子

##### 一、鼠标的构造

Windows 2000 是面向鼠标操作而设计的，因此，尽管 Windows 2000 的许多操作都可以通过键盘完成，但使用鼠标可使操作更直观、更方便。

普通鼠标上通常有 3 个键（分别称为左、中、右键），Windows 2000 只用到左键和右键。通常，左键设置为主键，右键设置为副键。此外，Windows 2000 也能自动识别和使用智能鼠标，它比普通鼠标多了一个滚动轮（或滚动键，形状类似跷跷板）。

##### 二、鼠标的操作和本书约定

Windows 2000 为基于 Windows NT 技术构建起来的图形用户界面操作系统，用户通过键盘和鼠标对屏幕上的图形元素（文字、窗口、按钮等）进行操作来控制和使用计算机，下面我们介绍鼠标的各种操作方法和本书的约定。

(1) 指向操作：将鼠标指针移至屏幕上的某个特定位置或对象上并停留一下。这种操作可以用来获得工具按钮的名称等提示信息或者等待子菜单的自动打开。

(2) 单击：所谓单击就是按下鼠标某个按键，然后放开。通常为了选定屏幕上的对象或者将鼠标指针定位于某个位置，我们必须先把鼠标指针移至该处并单击鼠标主键，在本书中，为了简单起见，我们将这种移动鼠标指针和单击主键的复合操作简称为单击。没有特别说明时，单击鼠标是指单击鼠标左键（主键）。

(3) 单击副键（一般为右键）：先把鼠标指针指向屏幕上的某个对象，然后按下鼠标副键并迅速松开。这种操作用来调出快捷菜单，这是 Windows 95 以后新增的功能，使用它可以大大加快处理速度，用户在操作过程中应多使用这一方法。

(4) 双击：连续两次快速地按下和放开鼠标按键。

(5) 三击：连续 3 次快速地按下和放开鼠标按键。

(6) 拖放：按住鼠标按键不放，然后移动鼠标至某个特定位置后再放开鼠标按键。

##### 三、指针形状

用户移动鼠标时，屏幕上的指针也随之移动。应注意的是，在不同的区域和对象

上，鼠标指针的形状是会改变的。它通常是一个单箭头；当把它移动到窗口的边框或窗口角时，它会变成一个双箭头；当一个程序正在工作，要求用户等待时指针又会变成一个沙漏的形状；当需要用户输入数据时，指针的形状又会像一个英文字母 I。

**技巧和说明：**用户可以自己设定鼠标的按键习惯和指针形状，详情请参阅第九章 § 3。

## 四、例子

### 1. 改变桌面图标位置

用户如果对桌面上图标的位置不满意，可以通过鼠标的拖放功能把图标移至桌面上的任何位置。具体操作如下。

- (1) 将鼠标指针指向所要移动的图标。
- (2) 按住主键不放，将图标拖动到新位置。
- (3) 松开主键。

**技巧和说明：**有关设置桌面和窗口内图标的显示方式的方法请参阅本章 § 9。

### 2. 改变任务栏的位置

和图标一样，任务栏的位置也是可以改变的，不过，任务栏只能位于桌面的顶部、左端、右端和底部。若要改变任务栏的位置，可按下列步骤操作：

- (1) 将指针指向任务栏的空白处。
- (2) 按住主键不放，将指针拖动至任务栏的目标位置，此时，该处将出现一矩形框。
- (3) 放开主键。

### 3. 更改任务栏宽度

将指针指向任务栏边缘，指针将变成上下双向箭头，此时拖动鼠标，可更改任务栏的大小。

### 4. 打开图标

在 Windows 2000 中，每个图标都对应一个应用程序或文件夹，启动该应用程序或文件夹（也称打开该图标）的操作如下。

#### 【方法一】

- (1) 将指针指向该图标。
- (2) 双击主键。

#### 【方法二】

(1) 将指针指向该图标，单击主键选择该图标，图标被选择后，其图形和名字部分会改变颜色。

- (2) 双击主键或按 **Enter** 键。

#### **技巧和说明：**

(1) 图标被打开后，任务条上会出现该图标相应的程序名或文件夹名，这叫做一个任务。

(2) Windows 2000 是一个多任务操作系统，允许同时运行多个任务。

(3) 用户可以使用“任务管理器”来管理正在执行的任务。详情请参阅第十章 § 2。

### 操作练习

1. 将桌面上原来由上至下排列的图标改变为由左至右排列。
2. 将改变位置后的图标恢复原来的位置。
3. 将任务栏分别移至顶部、左端、右端、底部。
4. 打开“我的电脑”图标，观察屏幕和任务栏的反应。

## §2 窗口简介

双击“我的电脑”图标，屏幕显示如图 2-1。

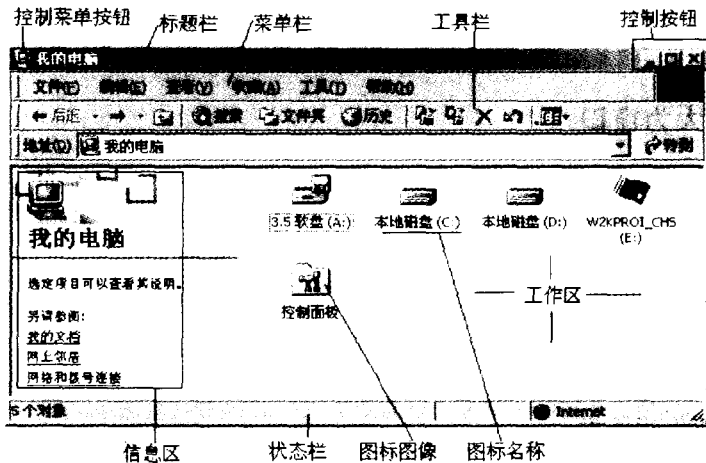




图 2-1 窗口及其元素名称

其中，矩形的工作区域称为一个窗口，它是 Windows 2000 与用户进行交流的一个主要界面。窗口通常包括下列全部或部分元素。

- (1) 标题栏：显示应用程序名或文件名。
- (2) 控制菜单按钮：在窗口的左上角，单击它可以打开窗口控制菜单。
- (3) 控制按钮：它包含 3 个快捷按钮。它们为：  
关闭按钮，形状为 ，用于退出运行的应用程序并关闭窗口。

最小化按钮，形状为 ，用于把窗口最小化，使其缩小到任务栏上。窗口最小化后，任务栏上将出现相应的应用程序按钮。

最大化按钮形状为 ，用于把窗口放到最大（占满整个屏幕）。

(4) 对象图标：一个应用程序或者某个功能的图像标志。图标由两个部分组成：图标图像和图标名字。

- (5) 工作区：显示应用程序的输入输出内容。
- (6) 菜单栏：为用户提供关于该应用程序可使用的菜单功能选择列表。

(7) 工具栏：为用户提供关于该应用程序较常使用的命令按钮。

(8) 窗口边框与窗口角：用于改变窗口大小。

(9) 状态栏：用于显示窗口当前的工作状态。

**技巧和说明：**如果工作区内容纳不了全部内容，在窗口边线内侧将会出现垂直滚动条与水平滚动条，使窗口内的画面可以作上下或左右滚动，它能使用户看到窗口里的全部内容（图 2-1 中没有滚动条）。

## §3 窗口的基本操作

窗口是 Windows 2000 与用户进行交流的界面，用户通过窗口来发出命令指挥计算机工作，也通过窗口了解 Windows 2000 的工作状态及执行命令后的结果。因此，学习 Windows 2000 操作的一个重要环节就是掌握窗口的操作。下面分别介绍窗口的几种基本操作。

### 一、将图标扩大为窗口


双击对应图标，该图标相应的应用程序被启动，并以窗口形式显示。

### 二、窗口的最大化

图标扩展为窗口后，通常该窗口只占据桌面的部分区域，如果用户希望窗口占满整个桌面，即以最大化形式显示窗口。可按下列步骤操作。

【方法一】单击窗口右上角的“最大化”按钮。

【方法二】双击标题栏。

窗口最大化后，能够显示更多的内容。此外，该窗口的右上角原“最大化”按钮即变为“恢复”按钮（形状为 ）。

### 三、窗口的恢复

窗口最大化后，要恢复原状的操作如下。

【方法一】单击窗口右上角的“恢复”按钮。

【方法二】双击标题栏。

### 四、关闭窗口

应用程序运行后，如要退出的话，可将窗口关闭。操作如下。

【方法一】单击窗口右上角的“关闭”按钮。

【方法二】双击窗口左上角的控制菜单按钮。

窗口关闭后，如要运行该应用程序，就必须重新打开该程序窗口。

### 五、窗口最小化

如果用户暂时离开某应用程序的操作，但又不希望把它关闭（在内存中继续运行），

可以单击窗口右上角的“最小化”按钮。

其后，该应用程序窗口将从屏幕上消失。此时，任务栏会增加一个该应用程序的按钮。单击该按钮，被最小化的应用程序窗口重新激活，并在屏幕上复原显示。

## 六、移动窗口

- (1) 指针指向窗口的标题栏。
- (2) 按住鼠标主键不放，移动鼠标，可将窗口拖动到新的位置。
- (3) 松开主键。

## 七、改变窗口尺寸

只要窗口未被最大化，其形状是可以改变的，窗口放大后，用户可以看到窗口中更多的内容。窗口缩小后，如容纳不了所有的内容，则窗口的边框上就会出现滚动条（操作方法详见本节第八点）。改变窗口尺寸有以下两种方法。

### 【方法一】

逐条边框移动，改变某一边框位置的具体操作如下。

- (1) 将指针指向窗口的一条边框线上，使指针变成一个双向箭头。
- (2) 按住主键不放，拖动双向箭头来移动窗口的边框至新位置，这样，窗口尺寸就被改变了。
- (3) 当窗口尺寸满足要求时，放开主键。

### 【方法二】移动窗口角，具体操作如下。

- (1) 将指针指向要移动的两条边框交汇的角上，指针会变成一个倾斜 45°角的双向箭头。
- (2) 按住主键不放，拖动双向箭头将该角连同两条边框移到新位置。
- (3) 当窗口大小满足要求时，放开主键。

**技巧和说明：**将双向箭头往窗口内移动，窗口就被缩小；如果是往窗口外拉，窗口就会放大。

## 八、屏幕内容的滚动

窗口的边框上出现滚动条（如图 2-2），表明此窗口中包含的内容没有全部在此窗口中显示，要查看这些内容，可通过滚动条实现。

在滚动条中，滚动箭头代表滚动方向，滚动滑块的位置与屏幕滚动的位置相对应。实现屏幕滚动的方法如下。

**【方法一】**将指针指向滚动箭头，然后单击主键或按住主键不放，窗口屏幕及滚动滑块按指定方向滚动。

**【方法二】**将指针指向滚动条中某一位置，单击主键，窗口屏幕及滚动滑块会滚动到相应位置。

**【方法三】**将指针指向滚动滑块，按住主键不放并拖动滑块，窗口屏幕亦随之滚动，滚动到指定位置时松开主键。

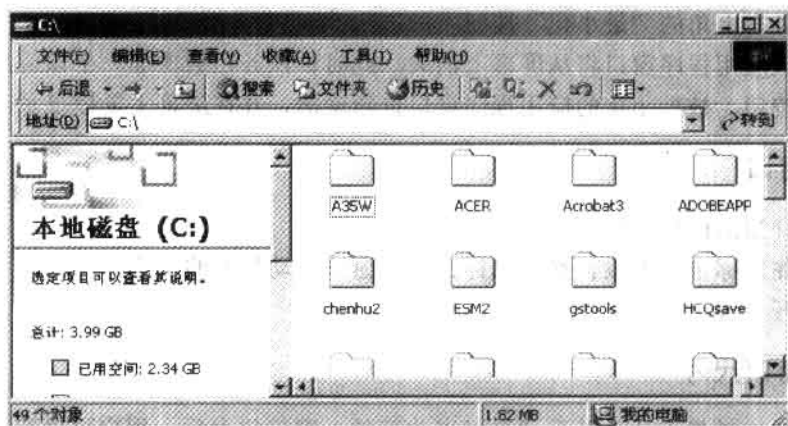


图 2-2 出现滚动条的窗口

#### 技巧和说明:

(1) 当滚动滑块滚动至贴近滚动箭头时, 表明该方向不能再滚动了, 也就是说, 到达此方向的尽头了。

(2) 用户的鼠标为智能鼠标时, 可以使用滚动轮快速方便地滚动窗口内容。

#### 操作练习

1. 将“我的电脑”图标扩大为窗口。
2. 将该窗口最大化。
3. 将该窗口恢复原状。
4. 将该窗口关闭。
5. 重复步骤 (1)。
6. 将该窗口缩小到任务栏 (即最小化)。
7. 利用任务栏重新激活该窗口。
8. 分别将该窗口移至桌面的 4 个角及中间。
9. 把右边框向右拉, 把下边框向下拉。
10. 把窗口还原为原来尺寸。
11. 同时改变右边框和下边框, 使窗口尺寸扩大。
12. 重复步骤 (10)。
13. 将窗口缩小一半, 使两个边框上均出现滚动条。
14. 滚动屏幕, 使之能看到所有内容。
15. 还原窗口尺寸。
16. 关闭窗口。

## §4 使用窗口控制菜单

在 Windows 2000 中, 每个窗口标题栏的左边都带有一个图标按钮 (称为控制菜单按

钮)。其作用主要是为用户提供控制菜单，通过它，用户可完成大部分对窗口的操作。

## 一、打开窗口控制菜单

单击控制菜单按钮。其后，弹出控制菜单（如图 2-3）。

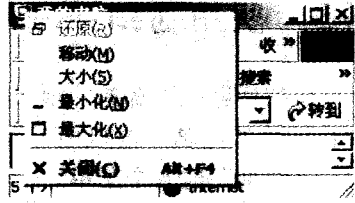


图 2-3 窗口控制菜单

菜单中，提供了 6 个命令供用户继续选择，每个命令通常都对应一个字母（紧接在命令名后面，叫做该命令的快捷键，在菜单打开的情况下，只需按快捷键即可选择执行该快捷键对应的菜单命令）。

## 二、选择菜单命令

【方法一】单击要选取的命令（该命令会改变颜色）。

【方法二】按箭头键移动选择要选定的命令，然后按 **Enter** 键。

【方法三】按命令所对应的字母键。

【方法四】按命令后面所指定的按键（如果有的话），此按键称为该命令的快捷键。

技巧和说明：

(1) 菜单中如果有些命令是以较暗淡的方式显示，则表示该命令在目前状态下不允许使用。

(2) 命令执行后，控制菜单自动消失。

## 三、退出应用程序

利用控制菜单中的“关闭”命令可以退出运行的应用程序，具体操作如下：

【方法一】

(1) 选择相应的窗口或图标。

(2) 打开窗口控制菜单。

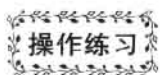
(3) 单击“关闭”命令。

【方法二】双击控制菜单按钮。

## 四、关闭控制菜单

控制菜单打开后，如果不想执行菜单命令而要取消菜单，可作如下操作：  
单击菜单之外的区域。





## 操作练习

利用控制菜单完成 § 3 的操作练习。

## § 5 使用窗口菜单栏

在 Windows 2000 中，每个窗口的标题栏下都有一项菜单栏，它为用户提供该应用程序中可使用的命令的清单。如在“我的电脑”窗口中，提供的菜单包括“文件”、“编辑”、“查看”、“收藏”、“工具”、“帮助”这 6 个菜单。

在 Windows 2000 中，大部分的工作都是通过菜单中的命令完成的。对菜单命令的操作包括：打开菜单、选择菜单命令、关闭菜单。

### 一、打开菜单

要打开菜单，只需单击菜单栏上对应的菜单名即可。

菜单打开后，通常会再出现一个下拉列表。如单击“查看”菜单，屏幕会再出现一个下拉式菜单（如图 2-4）。

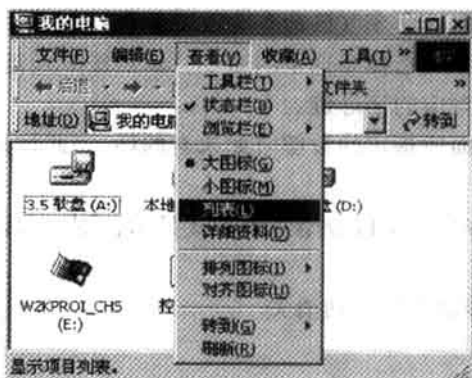


图 2-4 下拉菜单

#### 技巧和说明：

(1) 用户可选择其中任意一个命令并执行这条命令，也可不采取任何行动就关闭菜单。

(2) 下拉菜单的命令列表内容会部分地因操作对象和用户另外安装的应用程序的不同而改变。

### 二、选择菜单命令

选择菜单命令的方法是将鼠标指针指向下拉式菜单中要选择的命令，命令选定后，该菜单命令行会改变颜色，单击该命令后，计算机立即响应并执行这一命令。执行后，下拉式菜单自动消失。

#### 技巧和说明：