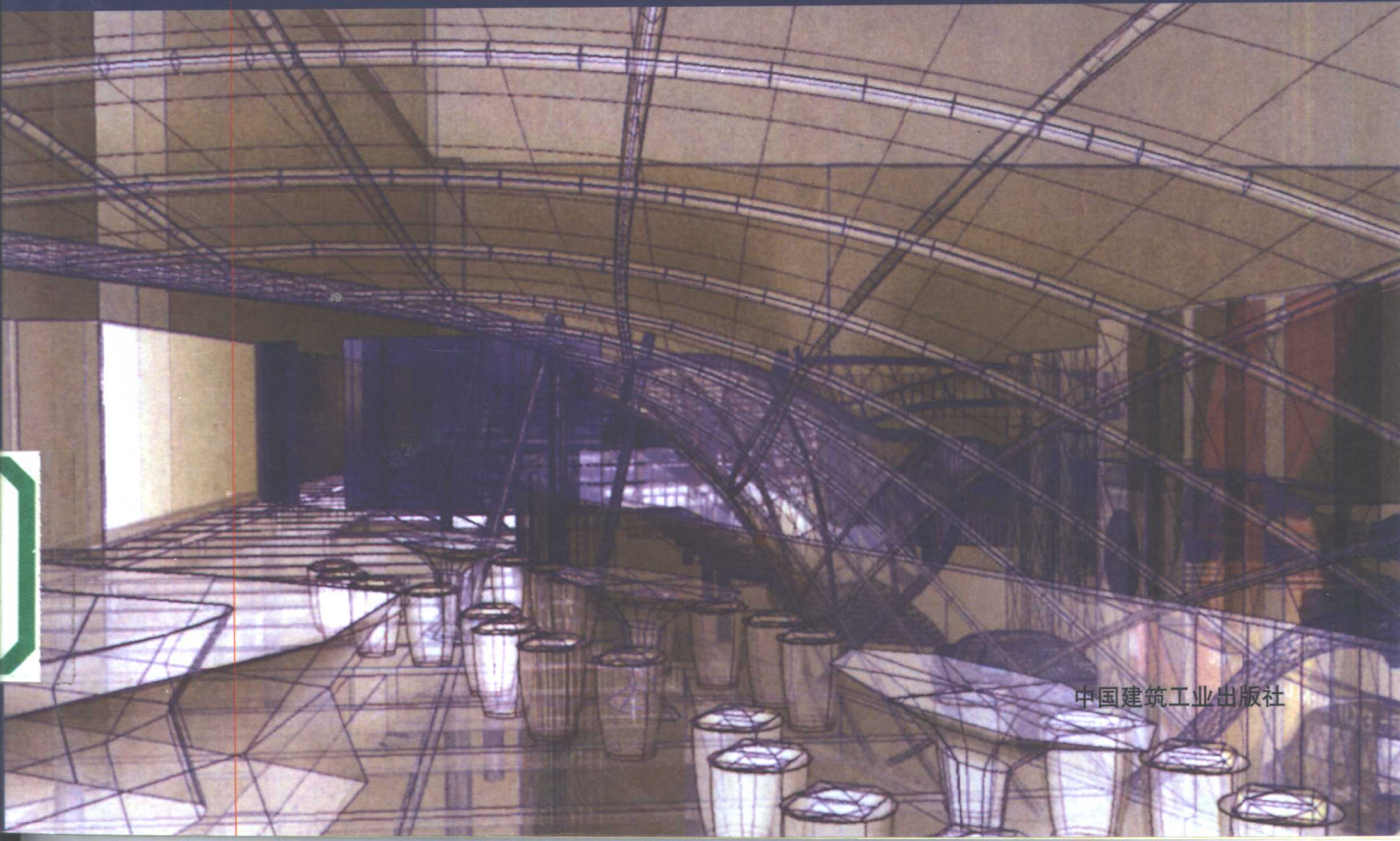


Interior

江苏《室内》杂志社编

室内设计新作精选

1



中国建筑工业出版社

Interior

江苏《室内》杂志社编

中国建筑工业出版社

室内设计新作精选

1

室内设计新作精选 1

SHINE ISHE JIXINZUOJINGXUAN



图书在版编目(CIP)数据

室内设计新作精选. 1 / 江苏《室内》杂志社编.
北京: 中国建筑工业出版社, 2001.9
ISBN 7-112-04732-3

I. 室... II. 江... III. 室内设计—图集
IV. TU238-64

中国版本图书馆 CIP 数据核字 (2001) 第 039729 号

责任编辑: 杨 军
李东禧

室内设计新作精选 1

江苏《室内》杂志社 编

中国建筑工业出版社出版、发行(北京西郊百万庄)

新华书店经销

北京广厦京港图文有限公司设计制作

北京凌奇印刷有限责任公司印刷

开本: 889 × 1194 毫米 1/16 印张: 10 字数: 320 千字

2001 年 9 月第一版 2001 年 9 月第一次印刷

印数: 1-3000 册 定价: 70.00 元

ISBN 7-112-04732-3

TU · 4214 (10206)

版权所有 翻印必究

如有印装质量问题, 可寄本社退换

(邮政编码 100037)

本社网址: <http://www.china-abp.com.cn>

网上书店: <http://www.china-building.com.cn>

前 言

文 嘉

这本专集，收录了《室内设计与装修》杂志2000年版的29篇佳作，可以堪称为一本“室内设计精品集”。其中，公共建筑室内的案例占23篇，住宅室内的案例占6篇。说全部是室内的案例，并不准确，因为有些作品从建筑到室内，甚至包括环境，出自同一设计师之手，是一气呵成的，其中还不乏大师之作，如贝聿铭为日本设计的美秀美术馆，波特曼为自己设计的事务所等。有些作品，已不是传统意义上的室内设计，而被称为“室内建筑”设计或是对“室内构筑物”的设计，如ABB建筑事务所宝马小组为日内瓦国际汽车沙龙宝马展区设计的“山水”之作，那是设计师与“高智商”的电脑对话之后，在电脑上自动生成的建筑形体。它不但拓展了“室内设计”的领域，而且能见到如此顶尖技术水平的设计之作，真是让人大开了眼界。还有些海外设计师的优秀作品，如上海的金茂大厦、南非的观光旅店、芬兰的幼儿园等，则借设计师的眼光，作了解读或介绍。中国设计师的作品与10年前相比，已有了长足的进步。如王琼设计的春兰展馆，崔恺主持、张晔设计的外研社二期工程室内等，都已十分引人注目，并获得了全国设计竞赛的大奖。更可喜的是，入选本集的许多作品，是由青年设计师所设计，而且不少也是全国竞赛的获奖者。

编者的意图，是想值此世纪交替之时，对中外室内设计的水平，作一番回顾和比较。而且，它是有选择、有导向性的，因此也是特色鲜明的。比如它十分重视创新与技术进步，重视建筑精神在室内设计中的延续，反映出了一个多元化时代的到来，以及十分强调人口、资源和环境的可持续发展等等。

如果说贝聿铭先生以“桃花源记”作为现代建筑的主题，并在日本自然保护区的大山中，实现了一个古老的梦想，确实令人拍案叫绝，那么国内(包括台湾)多位中青年设计师对于故乡和童年的追梦，对于老建筑改造的潜心设计，对于现代简约风尚居室空间的款款塑造，以及西方设计师善用最新材料和技术来体现中国传统文化精神的设计，同样令人振奋，并且都是十分耐人寻味的。

作为收藏，作为借鉴和比较，相信这本集子会常带给读者赏心悦目的回忆和温故知新的感觉。

室内设计新作精选 1

- 6 浪漫建筑——贝聿铭设计的日本美秀美术馆
王静
- 14 日内瓦的“山水”
余迅
- 19 漫步在传统与时尚之间
黄为
- 24 金茂大厦建筑艺术解读(上)
马刚
- 28 金茂大厦建筑艺术解读(下)
马刚
- 32 玉兰盛开 展申城宏图——上海城市
规划展示馆室内设计
唐林
- 38 悠远梦幻的深蓝——天津兄弟汽贸有限公司
室内设计
余平
- 42 演绎传统与追寻现代——
访春兰展馆设计者王琼先生
采访 王琼
- 48 用建筑结构界面做装饰——外研社二期工程
室内设计杂叙
张晔
- 54 灿烂壮观的室内公共空间——约翰·波特曼
建筑设计事务所设计的办公楼
戴维平
- 60 一个艺术化的办公环境——上海浦东软件园
室内设计
楚梦兰
- 64 乡土文化的个性体现——上海万科城市花园
黑三鱼庄的设计构思
张华
- 68 西典咖啡艺茶南山总店设计
李益中 周静
- 72 中国风·江南情——杭州城隍酒楼
室内设计
陈耀光
- 78 都市的一抹绿意
黄玉枝
- 84 空间品质的重塑——上海多伦路山根会所
室内设计
朱亿
- 90 回归本原——诗莉奥国际美容美发机构
室内设计
陈雅丽
- 94 纯洁与浪漫的情愫——百合新娘影楼
室内设计
陈耀光 胡昕
- 98 现代与传统的完美结合——谈上海商城波特
曼丽嘉酒店大堂设计
珍妮芙·许

MULU 目 录

- 104 水乡寻梦——点评昆山宾馆室内设计
王琼
- 110 返朴归真的世界——记南非野生动物园旁的
观光旅馆
张皆正
- 114 简练的技术美
黎少平
- 118 时尚老建筑
叶铮
- 124 寓教于乐的功能空间——芬兰赫尔辛基 Jokiniemi 幼儿园设计
方海
- 128 “冷”与“酷”——感受一种前卫家居设计
洪堃
- 132 如沐清风
丛林
- 136 高雅人居
李益中 周静
- 142 想象山城与桥梁的空间意境
黄玉枝
- 148 光的邀请
黄玉枝
- 156 人与环境的互动——虎啸花园某住宅
室内设计
常树文



浪漫建筑

贝聿铭设计的日本美秀美术馆

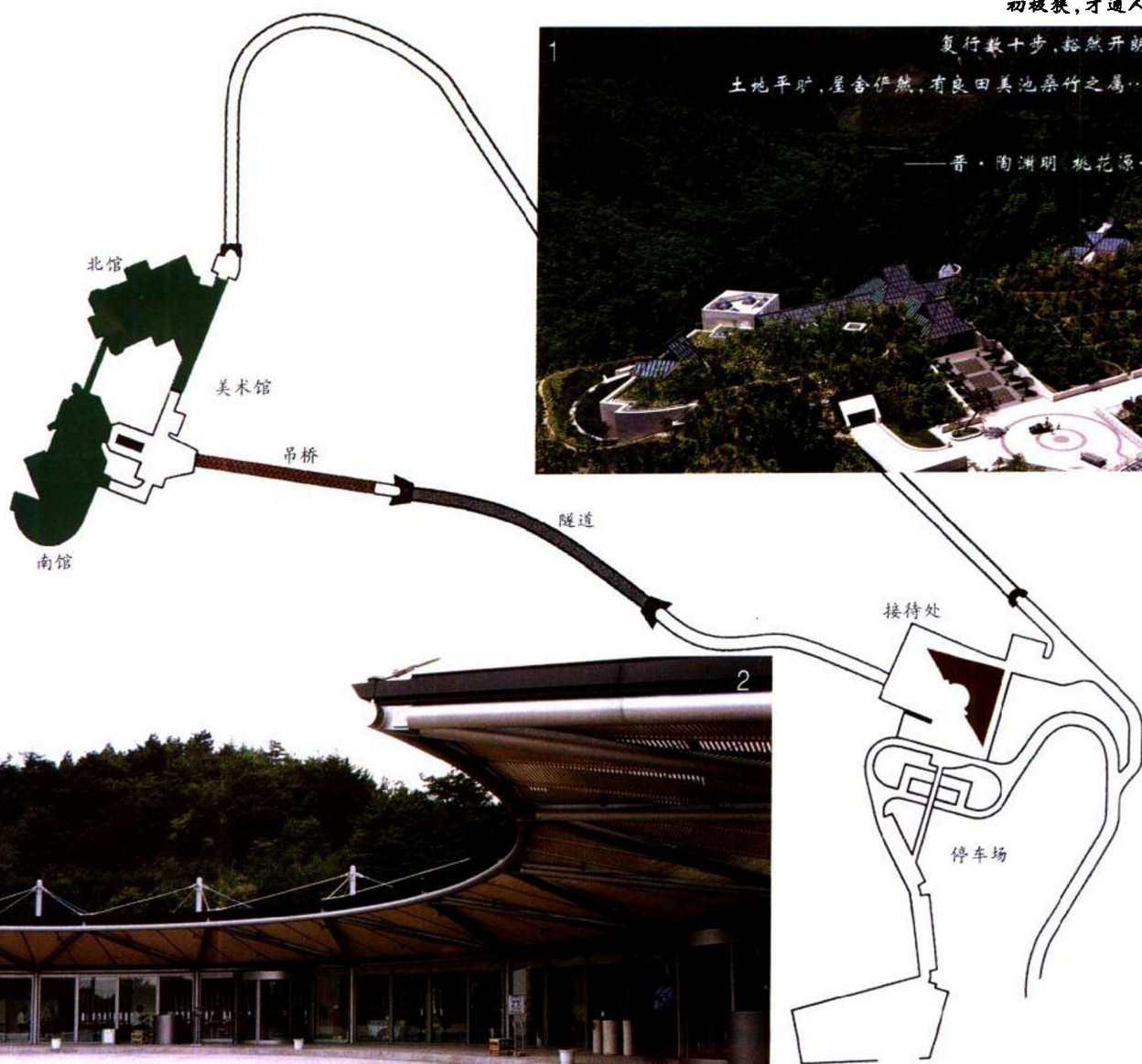
ROMANTIC ARCHITECTURE
JAPAN MIHO MUSEUM DESIGNED
BY BEI YUMING

王 静

WANG JING

晋太原中，武陵人捕鱼为业。
缘溪行，忘路之远近，忽逢桃花林。
夹岸数百步，中无杂树，芳草鲜美，落英缤纷。
渔人甚异之，复前行，欲穷其林。
林尽水源，便得一山。
山有小口，仿佛若有光。
便舍船从口入。
初极狭，才通人。

1
复行数十步，豁然开朗。
土地平旷，屋舍俨然，有良田美池桑竹之属……
——晋·陶渊明 桃花源记





3

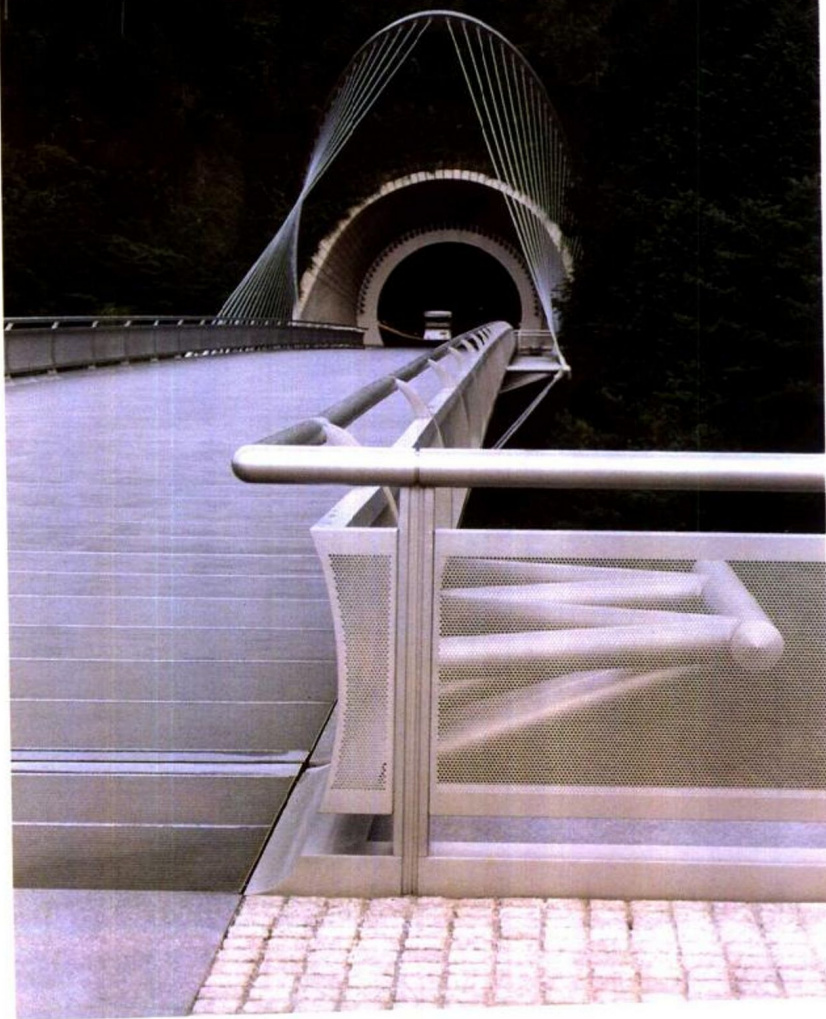
图1 美术馆鸟瞰。

图2 接待处入口。

图3 吊桥洗练的钢结构造型显示出结构造型设计的魅力。

图4 吊桥栏杆造型，向内侧探出的扶手，在造型的同时也是出于人体工学的考虑。

4



桃 桃源，历代中国文人的理想之乡。也许谁也不会想到，这个古老的梦想会作为一个现代建筑的主题，出现在日本自然保护区的大山中。

初秋，笔者走访了这个现代的桃源，就是美籍华裔建筑师贝聿铭设计的日本美秀美术馆(MIHO MUSEUM)。该建筑坐落在群山环抱、风景秀丽的自然保护区，日本著名的陶艺之乡信乐山中。甫下车来，满目的翠绿和扑面而来的清新空气，顿时让人忘却了旅途的疲劳和尘世的喧嚣。虽然才是初秋，周围的槭树已微微泛红，给环境增添了一丝季节的色彩。藉设计师匠心独运之笔，在青翠的群山和幽静的自然景色中，成就了一处现代的桃源。令人感慨的是，中国文人的浪漫理想，在与中国同源文化的日本得以回响，又通过在西洋文化熏陶下生活了大半辈子的贝聿铭先生的笔，得以体现，这是怎样的一种文化缘？

图5 隧道内照明灯具。

图6 隧道内景，唯一的装饰是配合间接照明而设计的半圆形灯具。

图7 隧道出口处，吊桥对岸是美术馆入口

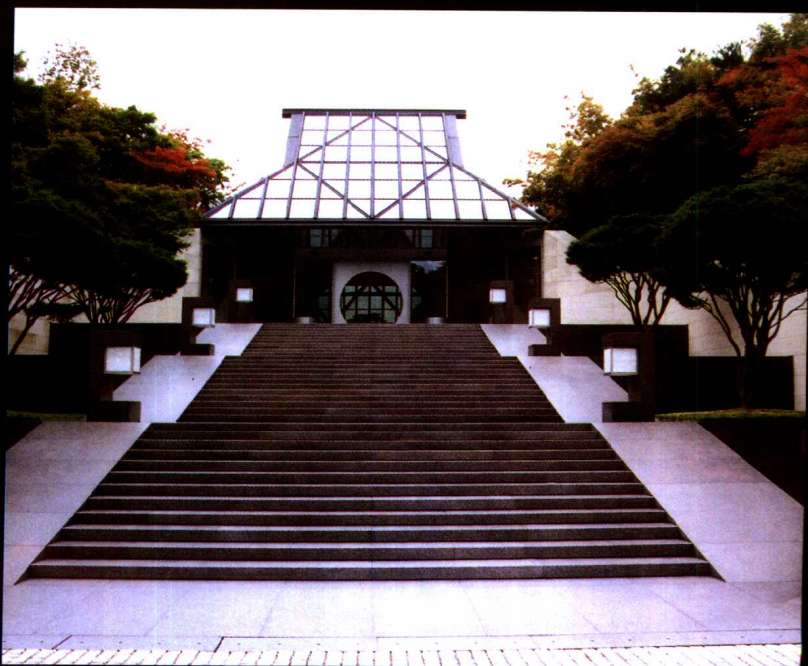
图8 美术馆入口



5 6



7



建筑资料:

地址 日本国滋贺县甲郡信乐町桃谷300

设计 建筑 I. M. Pei - Architect + 纪萌馆设计室

结构 Leslie E. Robertson Associates + 青木繁研究室 + 中田捷夫研究室 + 力体工房

设备 森村设计

施工 清水建设

用地面积 1,002,000 m²

占地面积 9,240.978 m²

建筑面积 20,780.587 m² (美术馆 17,429.182 m²
接待处 3,351.405 m²)

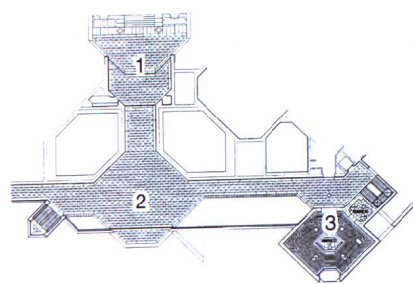
结构 钢筋混凝土

设计期间 1992年10月~1994年3月

施工期间 1994年4月~1996年8月



图9 美术馆中心大厅



一层入口大厅及展示室平面

1. 入口过厅
2. 中心大厅
3. 埃及展室

1990年春，当贝聿铭先生在100万㎡的范围中寻找最合适的建筑用地时，就开始了这个现代桃源的构思。从美术馆佐田昌志先生的介绍中得知，贝先生的构思一开始便与业主不谋而合。在之后的设计过程中他又得到业主的完全信任，从选地到选材等完全遵从了设计意见，并不惜投入250亿日元的总造价，建成了这座完成度极高的建筑。这在建筑界是非常罕见的，即便是贝聿铭这样的建筑大师，也少有机会碰到这样完全听凭设计师意见的业主。

建筑分接待处和美术馆两部分，一座山和一条峡谷将两处分开，而连接两处的是由一条隧道和一座吊桥构成的500m长的通道。来访者先到达接待处，然后穿过隧道和吊桥，步行10分钟左右来到美术馆。由于建筑选址属于日本建筑法规自然公园法第三种特别地域的范围，建筑的最高高度被限制在13m以下；同时，为了求得与自然的融合和避免来访者对大自然中突然出现的巨大建筑的震惊，因此将80%的建筑面积设于地下。并利用坡地，将地下一层与地上一层

空间连通，又一同向着风景区敞开，让人在地下一层时也丝毫没有地下建筑的沉闷感觉。

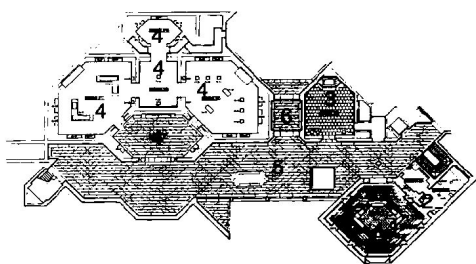
建筑的总体构思基于《桃花源记》的意境，追寻一种浪漫的戏剧性效果。从接待处开始，沿整个建筑的走访过程，是一个被精心设计的序列。为此，周围景观作为主要构成元素融进总体设计之中，与建筑相辅相成，共同完成一个动人的序列。建筑群的插入，非但没有对景观造成破坏，反而由于这一序列的形成给来访者一个新的惊喜，为景色增添了新的魅力，也给人提供了新的眺望场所。连接接待处和美术馆之间的通道，其位置、长度、平面、景观等各方面均经过仔细的推敲，成为序列组成的主要环节，给人留下了深刻的印象。来访者从接待处出发，穿过一片樱花林后，进入隧道。为避免一眼望穿隧道，其平面设计成弧形，当走到一半左右时，前方才渐渐现出对岸的景色。从长长的隧道中走出，眼前顿时豁然开朗，吊桥对岸绿色的山峦和映射出天光的玻璃建筑构成一幅清新的图画，寓意着现代的桃源世

界。在银色的吊桥上,来访者可以凭栏眺望远处绵延的群山和脚下幽深的峡谷,吊桥自身的造型和美术馆的入口都成为景观构图的一部分,给环境增添了人文气息。由于建筑大部分埋于地下,其上又进行了与环境连为一体的绿化,因而并不显出美术馆庞大的体量。入口处外观造型看上去就象是山中的庙宇,屋顶是钢+玻璃的现代几何构图。穿过门庭,来到中心大厅,眼前又一次豁然开朗。在这里,可以眺望到对面的山峰和秀明会本部及钟塔,近处几株弯曲的松树,形成有趣的前景,与较远的山峰,组合成了一幅动人的画面。从钢+玻璃构成的几何形体屋顶上射入的柔和光线,加上全面展现前方景色的大面积玻璃,使人虽在建筑之内却犹如置身于大自然中,顿时产生出不可思议的开放感。

建筑群在造型和细部处理上洗练而精确。一到达接待处,白墙灰砖的墙面和弧形的入口构图,即刻令人感受到贝聿铭特有的几何构图和简洁明快的现代手法。途中的隧

道面用金属曲面装饰板拼成,整个空间以银色的金属色为基调,唯一的装饰是配合间接照明而设计的圆形灯具,给人柔和洁净的感觉。120m长的吊桥全部采用金属构件,优美合理的造型显示出钢结构造型的魅力,桥上曲面的栏板缓和了金属的生硬感,向内侧探出的扶手,在造型的同时还作了人体工学的考虑,使人在凭栏远眺时不会有居高临下的恐惧感。美术馆屋顶造型,借鉴了日本传统木造建筑的屋顶形式,并用钢+玻璃的现代材料和几何构图,力求对这一文化进行再现。钢架的构图和每一个节点都经过精心设计,细部木质横向条形隔栅是厂家特为美术馆开发的铝合金产品,外部覆以木纹印刷贴面,在视觉效果上与木质完全一样。它给人以日式屋顶的感受,并调节射入光线的照度,使之变得柔和。大厅周围墙面饰以淡黄色法国石灰岩,整个空间显得明亮宽敞而又柔和宜人。这里同时与地下一层连通,共同形成休息空间,柔和的色彩、照度和前方宽阔的视野,及时地缓解了来访者的紧张和疲

1. 西亚展室
2. 希腊、罗马展室
3. 南亚展馆
4. 中国、伊斯兰展室
5. 中心大厅
6. 残疾人入口



南馆地下一层展示室平面





劳。

展馆分南馆和北馆两部分，展示室分布在南馆的一层、地下一层和北馆的二层，展示路线从南馆一层开始，经由南馆地下一层，最后到达北馆二层。艺术品展示方案由纽约的城市美术馆专家和贝聿铭共同讨论完成，南馆展示顺序按埃及、西亚、希腊、罗马、南亚、中国、伊斯兰进行，北馆为日本美术展馆，展示设计是在充分考虑艺术品的尺寸、色彩、材质，并熟知其时代背景的基础上反复研究确定下来的，建筑设计和室内设计均围绕着展品为主题展开，优先考虑展示方案，创造出高水平的展示空间。

展示室的室内设计竭力追求简洁，吊顶处为避免美术馆常见的各种灯具和杆件的混乱，将灯具面与吊顶面做平，灯光角度在灯具内部进行调节，从而达到使吊顶平整简洁。照明设计以人工照明为主，艺术品上方结合微量的顶部自然光，以突出展示气氛，在人工照明和自然光的对比中寻求最佳的效果。

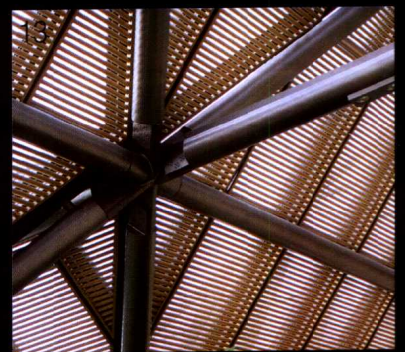


图 10 从中心大厅中向外眺望，园林设计的借景手法在这里得到应用，近处松树的造型，将远山的景观拉近，组合进同一画面。

图 11 地下一层休息厅与一层中心大厅空间相连，并一同向着风景区敞开。

图 12 接待处室内

图 13 屋顶节点细部。造型经过精心设计，完全没有钢结构多角节点常见的臃肿。木纹装饰的铝合金横隔栅开口率为 30%。

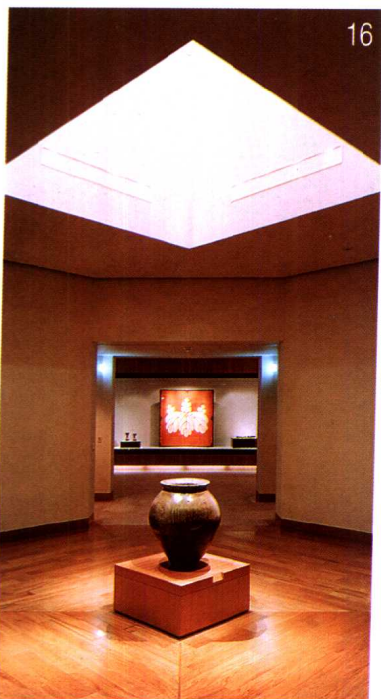
图 14 展示室内景之一
 图 15 展示室内景之二
 图 16 展示室内景之三



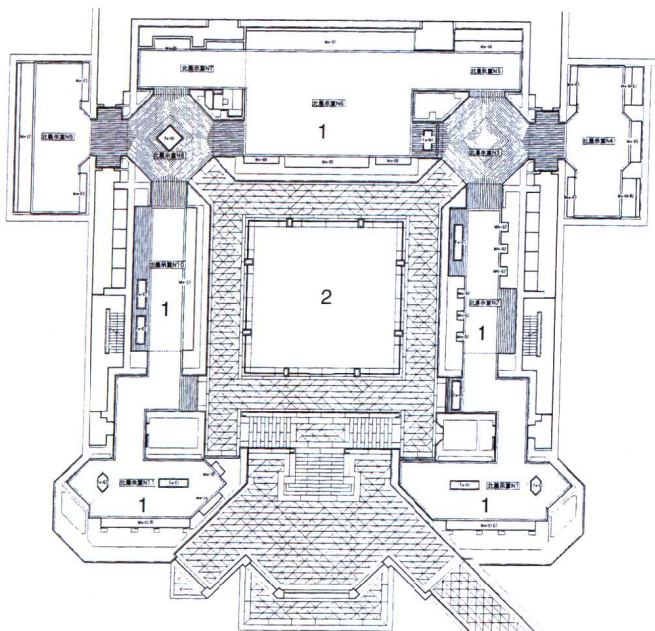
14



15



16



北馆二层展示室平面

- 1. 日本展厅
- 2. 中厅

图 1、图 11、图 12、图 13、图 14、图 16 由 MIHO MUSEUM 提供,图 2、图 3、图 4、图 5、图 6、图 7、图 8、图 9、图 10、图 15、图 17 由王静摄。

图 17 美术馆夜景



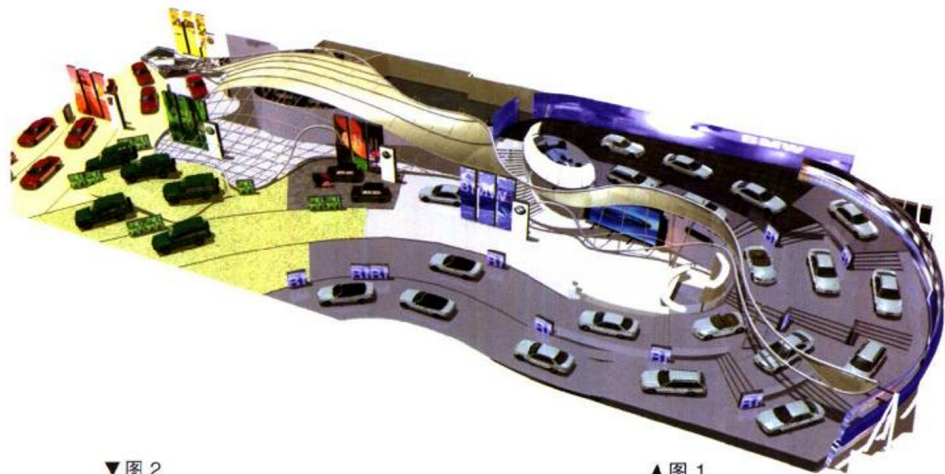
在自然保护区建造大体量的建筑时，如何将环境和建筑相融合，使其相得益彰，是现代建筑学的一个重要课题，美秀美术馆的设计给了人们众多的启示。将文学作品中的浪漫构思应用于建筑设计之中，并运用园林设计手法，在注重建筑自身造型的同时，更把来访者对风景的眺望作为优先考虑的因素，是对这一课题的有益探索。同时，美术馆从自然保护的观点出发，尽量把人为的开发降低到最小限度，施工过程中采用了最大限度地保护自然的方法，减少了对树木的砍伐，并保留了原地貌的分水岭。建造时削去的山形，通过屋顶的形状和屋顶上重新覆盖的绿化得以忠实地复原，形成与环境共生的建筑。值得一提的是，在设计过程中，当时已年逾七旬的贝聿铭仍不断地学习日本的建筑文化，并将其运用于设计之中，其重视地域文化和传统的精神也十分令人钦佩。

春天，当山中樱花盛开时，想必这里将更具桃源神韵。❑

注：MIHO MUSEUM 为本文提供了大量图文资料，在此特致谢意。

参考文献：

《MIHO MUSEUM》日经 BP 社发行
《新建筑》杂志 9609 期



▼图 2

▲图 1



日内瓦的“山水”

THE “MOUNTAINS AND RIVERS”
IN GENEVA

余 迅

YU XUN

新闻两则(摘自德国电讯网页)

“3月12日,在2000年首次一级方程式澳大利亚赛区的比赛中,迈克尔·舒马赫的胞弟阿福·舒马赫驾驶着重新参赛而首次亮相的宝马(BMW)车组的黑白赛车,十分抢眼地在两辆红色法拉利赛车后,第三个冲过终点……”

“3月12日,第七十届日内瓦汽车沙龙落下帷幕。2000年首次沙龙的参观人数达70万,打破所有的历史记录……”

从法兰克福“水珠”到日内瓦的“山水”
自法兰克福'99国际汽车展(IAA99)上

“水珠”设计获得成功后,ABB建筑事务所的宝马小组,又完成了日内瓦国际汽车沙龙上“山水”的设计。展区建筑的设计和一般建筑物的设计不同,与其说它是一座建筑,不如说它是一种媒介。“水珠”与“山水”的建筑形体和它们的名字一样,都运用了象征的手法,让建筑物本身直接和参观者交流。

日内瓦沙龙宝马展区设计的出发点是宝马集团重返一级方程式比赛。比赛和沙龙的同期性,更为沙龙增添了气氛。宝马展区的初始构思,就是一个高速旋转的加速器,

展区中的运动型汽车在一个阶梯型的坡道上,依次而上,以一级方程式跑车为高潮。

设计中的难点在于,在体现加速运动的同时,把宝马集团的五个不同品牌的汽车自然而明确地区分开来。在此,宝马小组使用了“参数设计”法,给入边界条件,在展区中让电脑自动生成“山水”,使不同品牌的汽车在“高山低谷”内,错落有致,各得其所。

参数设计

与法兰克福“水珠”一样,日内瓦“山水”是运用“参数设计”法完成的。参数设计,就是运用电脑程序中的动态功能,按设



计意图,输入各种参数,让电脑自动生成建筑形体。设计者不是直接塑造形体,而是通过改变参数来控制 and 改变形体。这种由电脑生成的建筑形体的最大特点是,所有的体面都是由数学可描述的曲线构成的,所谓纳布线(Nurblinie)。纳布线和纳布面(Nurbflaeche)是制造厂家用现代机械解析建筑师电子信息的基础。宝马小组运用参数设计方法完成设计,借助现代工业“制

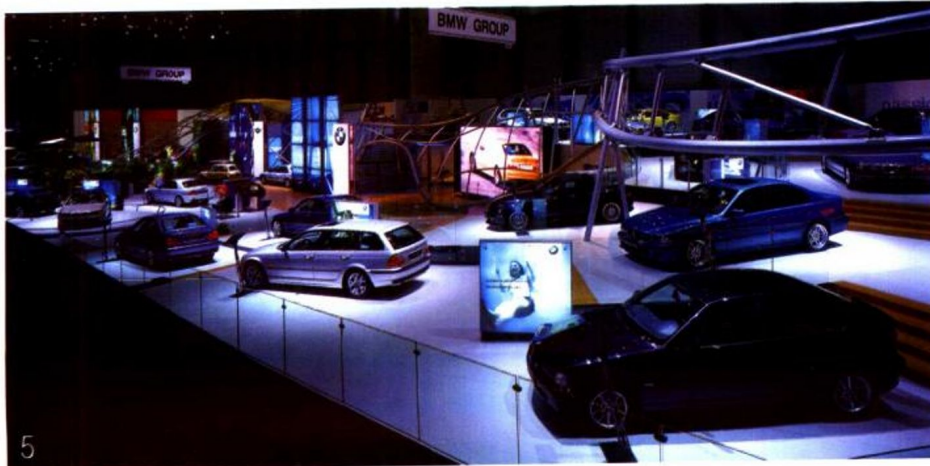
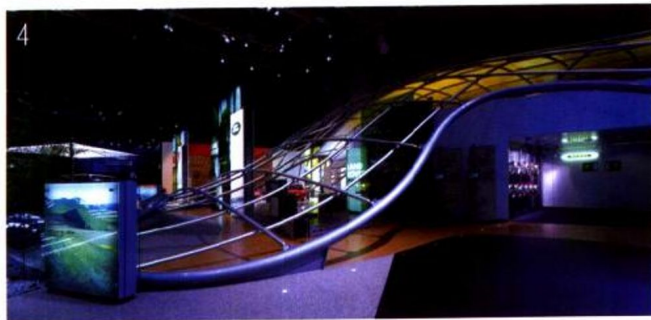


图1~5 日内瓦宝马展区全景。宝马集团内不同品牌的汽车被安排得井然有序。

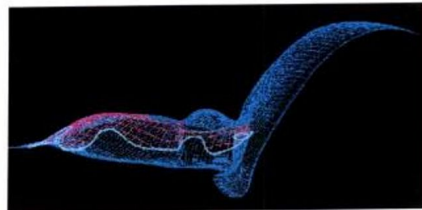
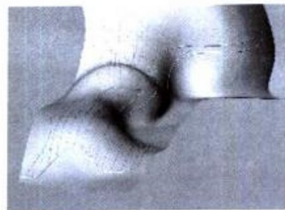
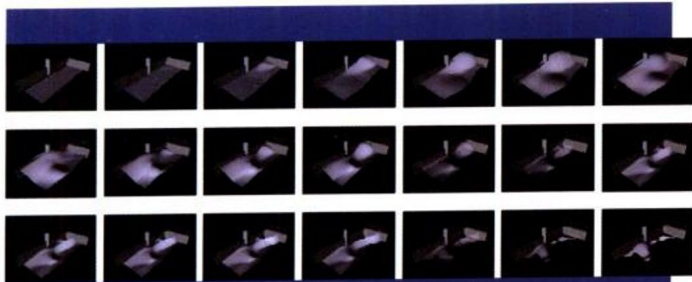
图1 电脑模拟全景

图2 电脑模拟阶梯型坡道

图3 建成后实景之一:拱门

图4 建成后实景之二:缓坡

图5 建成后实景之三:峭壁



◀6

▲7

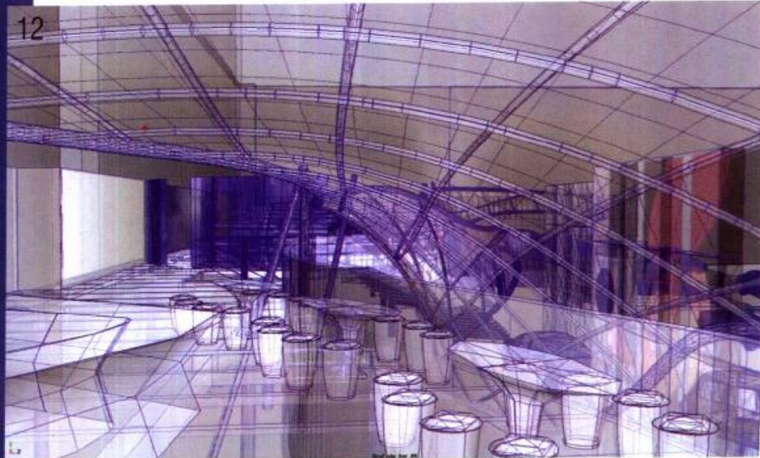
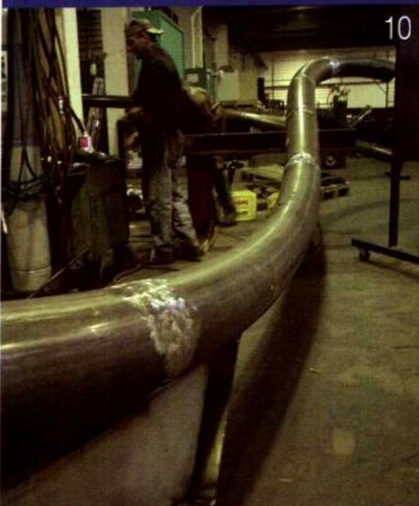
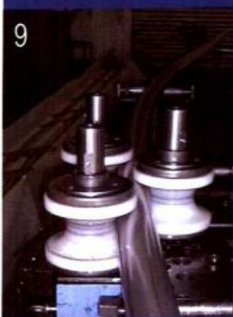
▲8

图6~8 参数设计。设计者通过参数控制和改变形体。

图6 电脑自动生成建筑形体

图7 “日内瓦之山水”

图8 讷布曲线



造”建筑,在德国还是首创。

信息成型

“山水”是由直径为90mm的铝制型管为曲面,219mm的钢管为边梁而成型的。型管的截面和节点都是特殊设计的。电脑输出的讷布线,被工程师和厂家分解为弧度和角度,由数控挤压机弯曲成型。其中边梁是由一家船厂利用造船机械加工的。由于讷布线是三维弯曲线,所有的节点都必须可作三向调节,同时又必须是一致的。这些节点的设计精致而巧妙,是工程技术的精品。

厂家日夜奋战,在两个星期内完成了铝管的加工,根本没有时间预先进行组装测试,唯一的考验机会就是在日内瓦的正式安装。这使宝马小组,包括笔者在内,都不得不为之捏一把汗。组装开始一个星期后,我们冒雪驾车从法兰克福到日内瓦工地查看,令人难以置信的是,日内瓦“山水”已完美地展现在我们眼前。在交谈中得知,从老板到每个工人都为接受这项任务而特