

妇儿保健丛书

怎样保护新生儿



中华人民共和国卫生部妇幼司 主编
人 民 卫 生 出 版 社

R174

11

2

怎样保护新生儿

石树中 编著

人民卫生出版社

《妇儿保健丛书》编委会

主 编：高淑芬

副主编：董绵国 王立中

编 委：顾素娟 薛沁冰 李晏龄

桂曼今 杨葆真 郎景和

怎样保护新生儿

石树中 编著

人民卫生出版社出版

(北京市崇文区天坛西里10号)

北京市房山区印刷厂印刷

新华书店北京发行所发行

787×1092毫米32开本 2.4印张 58千字

1988年1月第1版 1988年1月第1版第1次印刷

印数：00,001—27,250

ISBN 7-117-00613-7/R·614 定价：0.47元

统一书号：14048·5673

[科技新书目 161—56]

前 言

提高广大人民群众的健康意识和保健知识水平，增强自我保健能力，可以提高整个国家的人口素质和文明程度。我国有妇女、儿童 6.5 亿多，占总人口的三分之二。因此，广泛地宣传普及优生优育、妇儿保健科学知识，具有特殊重要的意义。

为此，我司组织全国妇产科、小儿科和儿童保健方面的专家编写了这套《妇儿保健丛书》。这套系列丛书共 40 种，每种 5 万字，全面系统地介绍了妇女、儿童各个时期的生理卫生知识和防病保健常识。它既是指导妇女、儿童自身保健的生活顾问，又是妇幼卫生工作者和社会各部门用以开展妇幼健康教育的业务指南。全书内容丰富，深入浅出，图文并茂，实用性很强，是每个家庭和妇幼卫生工作者必备的卫生科普读物。

我们希望广大的妇幼卫生工作者不仅要为妇女、儿童提供良好的医疗保健服务，还要在妇幼卫生科学知识的普及方面做出贡献。

我们希望这套系列丛书能够受到广大城乡读者的喜爱。这样，我们和所有的作者、编者以及做具体组织工作的同志也就感到由衷的高兴了。

全国儿童少年工作协调委员会对这套系列丛书的编辑出版给予了大力支持，在此深表感谢。

中华人民共和国卫生部妇幼卫生司

1987 年 7 月·北京

【作者简历】

石树中，男，汉族，1929年10月出生于上海。上海第二医学院医本科毕业，现任上海第一妇婴保健院新生儿研究室和新生儿科主任医师。编著出版的新生儿书籍有：《早产儿的养育》（上海科学技术出版社1961年出版）、《早产儿科学讲义》（上海科学技术出版社1961年出版）。参加诸福棠、苏祖斐和秦振庭诸教授分别主编的《实用儿科学》、《儿科学》、《小儿血液病学》的编写工作。1957年至今在国内医学杂志和报刊上共发表论文和科普短文百余篇，在中华医学杂志外文版发表4篇。

目 录

一、范围和名称	1
(一) 新生儿是指几天的孩子?	1
(二) 小儿按年龄可分几期?	1
(三) 什么叫早产儿、足月儿、过期产儿?	1
(四) 低出生体重儿和巨大儿又是怎么回事?	2
(五) 什么叫足月小样儿、小于胎龄儿和大于胎龄儿?	2
二、怎样识别新生儿的胎龄长短?	3
三、新生儿保健	8
(一) 目的和重要性	8
(二) 不同情况的新生儿要有不同的保健	9
四、新生儿保健的三个主要方面	9
(一) 保暖	9
1. 穿什么样的衣着好? 怎样穿?	10
2. 裹什么样的尿布好? 怎样裹?	12
3. 用什么样的包被好? 怎样包?	13
4. 穿、包多少算合适?	14
(二) 喂养	15
1. 哺乳准备	16
2. 要按时喂奶吗?	17
3. 每次喂奶需要多少时间?	19
4. 怎样防止母乳不足?	19
5. 吸空多余奶液	20
6. 漏奶怎么办?	21
7. 怎样知道孩子已经吃饱?	21
8. 要不要给孩子喝水?	22

9. 母亲或孩子病了, 还能喂奶吗?	22
10. 剖宫产、早产、多胎可以母乳喂养吗?	22
11. 什么情况下需要混合喂养和人工喂养?	23
12. 混合喂养和人工喂养应注意什么?	23
(三) 防止交叉感染	25
1. 为什么新生儿要少同陌生人接触?	25
2. 新生儿居室要注意些什么?	26
3. 要不要每天洗澡?	26
4. 衣服尿布掉在地上为啥不能用?	26
5. 大人嘴里嚼过的东西给新生儿吃好吗?	26
6. 新生儿用品最好与别人分开	27
7. 增加抵抗力	27
五、新生儿日常护理方法和注意事项	28
(一) 头面部五官的处理	28
(二) 上下半身分开洗	29
(三) 脐部护理	30
(四) 盆浴	30
(五) 揩身	31
(六) 洗臀	31
(七) 剪指甲	31
(八) 测体重	32
(九) 睡眠	32
(十) 检查	32
六、对几种生理现象的认识	33
(一) 先锋头	33
(二) 粟粒疹、过敏红斑	34
(三) 乳房肿胀	34
(四) 阴道流血	34
(五) 胎儿姿态的延续	34

(六) 颊粘膜脂肪垫(螻螂子).....	36
(七) 牙龈上皮珠(马牙、板牙).....	37
(八) 鼻分泌物阻塞.....	37
(九) 溢奶与吐奶.....	37
(十) 新生儿的粪便和便秘.....	38
(十一) 尿酸结晶.....	39
(十二) 生理黄疸.....	39
(十三) 生理体重下降.....	40
(十四) 啼哭.....	41
(十五) 舌系带.....	41
七、有关异常现象的识别	41
(一) 精神状态.....	41
(二) 动作.....	42
(三) 姿势.....	42
(四) 哭声.....	43
(五) 呕吐.....	45
(六) 厌食.....	47
(七) 腹泻.....	48
(八) 便秘.....	49
(九) 发热.....	50
(十) 体温不升.....	51
(十一) 呼吸异常.....	52
(十二) 青紫.....	54
(十三) 黄疸.....	55
(十四) 苍白.....	59
(十五) 抽搐.....	60
八、新生儿常见病知识简介	61
(一) 脐疝.....	61
(二) 脐炎.....	62

(三) 眼结膜炎·····	62
(四) 外耳道炎和中耳炎·····	62
(五) 鹅口疮·····	64
(六) 鼻炎·····	64
(七) 疳子·····	65
(八) 皮肤褶皱·····	66
(九) 尿布皮炎(红臀)·····	66
(十) 脂溢性皮炎·····	67
(十一) 卡介苗反应·····	67
(十二) 脓疱病·····	68
(十三) 乳腺炎·····	68
(十四) 皮下坏疽·····	69
(十五) 硬肿症·····	69
(十六) 颈部肌性肿块·····	69
(十七) 头颅血肿·····	70
(十八) 结膜下出血·····	70
(十九) 锁骨骨折·····	70
(二十) 上臂肱骨骨折·····	71
(二十一) 兔唇与腭裂·····	72
(二十二) 腹股沟斜疝·····	72
(二十三) 鞘膜积液·····	73
(二十四) 先天性巨结肠·····	74
(二十五) 先天性髋关节脱位·····	75
(二十六) 先天性马蹄内翻足·····	76
(二十七) 隐睾·····	77
(二十八) 尿道下裂·····	77
(二十九) 脊柱裂·····	78
(三十) 意外伤害·····	78
九、怎样才算新生儿保健做好了·····	80

一、范围和名称

(一) 新生儿是指几天的孩子？

新生儿是胎儿的继续，所不同的只是胎儿是生长在母亲的子宫里，而新生儿是胎儿从母体生出，开始独立生活了。由于子宫内的环境和出生后的环境大不一样，生活方式也就完全不同。比如，胎儿在母亲子宫内是浸泡在温暖的羊水（俗称胞浆水）中，需要的营养都由母体通过胎盘（俗称胎胞）脐带内的血管输给的，用不着自己吃东西，而出生断脐后的新生儿则不再生活在羊水里，要靠穿衣保暖和自己吃奶吸取营养来维持生命。其他各脏器也都需要有不同程度的改变来适应新的生活。医学上，把这一适应所需的28天（即出生后4周），称作新生儿期。出生的第一周为新生儿早期，以后的三周为新生儿晚期。

(二) 小儿按年龄可分几期？

在怀孕开始到结束的胎儿期和出生后的新生儿期之后，随着小儿增长过程中各年龄阶段的特点，医学上为了防治工作的需要，还分为以下四期。

· 婴儿期或乳儿期：是指1周岁以内的小儿。

· 幼儿期：是从1周岁到3周岁的小儿。

· 学龄前期：是从3周岁到7周岁的小儿。

· 学龄儿童期：是从7周岁到12周岁的小儿。有的把12~17周岁的中学儿童也归入此期。

(三) 什么叫早产儿、足月儿、过期产儿？

这些名称是按怀孕日期的长短（即胎龄）来区分的。所

谓足月儿是指怀孕满37周到不满42足周(259~293天)出生的新生儿。早产儿是指怀孕不满37周(未滿259天)出生的新生儿。过期产儿是指怀孕满42周和超过42周出生的新生儿。

引起早产的原因很多，有的与母体因素有关，也有的与胎盘因素、胎儿及其脐带等因素有关。因为早产儿在母亲子宫内的月份不足，发育不够成熟，所以发生死亡的机会就比足月新生儿要高得多，胎龄越短死亡率越高。加强孕期保健，是预防早产最积极的办法。

引起过期产的原因也有多种，假使胎盘功能还好，胎儿还在继续正常生长的话，那就问题不大。然而，胎盘和任何生物一样，它也有生长、发育、成熟和衰老的过程，当过期产胎盘衰老功能减退时，胎儿在子宫内得不到足够营养时，体重非但不增加，而且还可以减轻，这种过期产儿问题就多了，所以过期产也得及时处理。

(四) 低出生体重儿和巨大儿又是怎么回事？

这是医学上以出生体重来区分的名称，所谓低出生体重儿是指出生体重不到2,500克(即5市斤)的新生儿，其中大部份为早产儿，但是也有相当部份是足月小样儿，甚至是过期产儿。而巨大儿是指出生体重达4,000克(即8市斤)及以上的新生儿，巨大儿的胎龄一般都是足月或过期的。

(五) 什么叫足月小样儿、小于胎龄儿和大于胎龄儿？

按照不同胎龄的长短，应该有不同的体重大小，这是容易理解的。假使出生体重低于该胎龄应有的体重范围以下者，就叫作小于胎龄儿；相反，假使出生体重高于该胎龄应有的体重范围以上者，就叫作大于胎龄儿。这类新生儿可以发生在各种不同的胎龄，也就是说早产、足月产或过期产中都可以有小于或大于胎龄儿。由于足月产中的小于胎龄儿最为多

见，故又有足月小样儿之称。

小于胎龄儿的发生原因，一般认为与母亲营养有关。若怀孕后蛋白质等营养必需食物吃得过少，不但会影响胎儿生长发育，而且还会影响婴儿出生后的智力发育。在战争或灾荒时期，小于胎龄儿的发生率可增多。此外母亲有严重的心、肺、肾方面的疾病或是子宫、盆腔畸形、宫内感染等，也可引起胎儿生长发育迟缓、体重增长减慢。吸烟的孕妇，其胎儿也常有不同程度的生长低下。其它像孕期用药不当，脐带和胎盘异常，影响母体向胎儿输送养料，或是多胎妊娠、子宫较小、胎儿生长受到限制时，都可引起胎儿发育受阻。

大于胎龄儿的发生原因，除了与母亲孕期食量较大、营养较好有关外，有的与母亲自身的内分泌*或疾病有关。例如患糖尿病的孕妇或母婴Rh血型不合等，胎儿常有病理性的体重大于胎龄。此外，也有部份是与地区种族遗传等因素有关。

二、怎样识别新生儿的胎龄长短？

胎龄的长短通常是以末次月经来计算，即 280 天一〔预产期（末次月经的月、日减去 3 个月加 7 天）— 出生月、日〕。280 天是指一般怀孕足 40 周的天数。譬如一个妇女的末次月经是 1 月 1 日，她于 10 月 1 日生了个新生儿，这个新生儿的胎龄是多长呢？我们可以先算她的预产期，把末次月经 1 月 1 日减去 3 个月加上 7 天就是 10 月 8 日，而现在实际出生的日期是 10 月 1 日，相减之后说明比预产期提早了 7 天出生，

* 人体的腺体有两类。一类是有导管的腺体，如汗腺、唾液腺均称为外分泌腺。一类是没有导管的腺体，如甲状腺、生殖腺等称为内分泌腺。

用280天减掉7天就是273天，即这个新生儿的胎龄为 $273 \div 7$ （一周的天数）=39周。这个计算方法存在一定的误差，因为大多数的受孕是在两次月经之间，而不是在月经期间，这样就会使得算出的胎龄有两个星期左右的参差。遇到月经周期不准的妇女，差异就更大了。

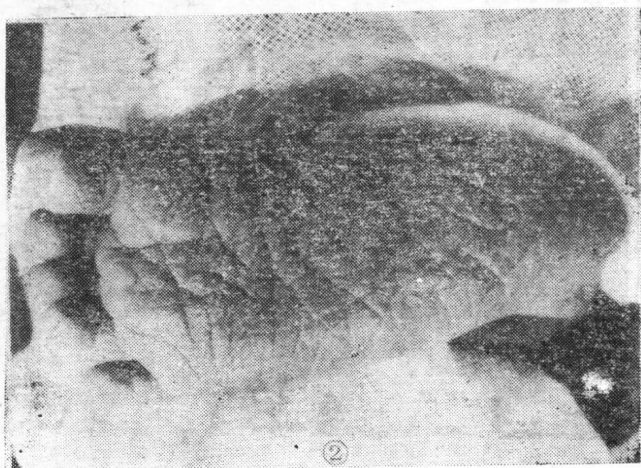
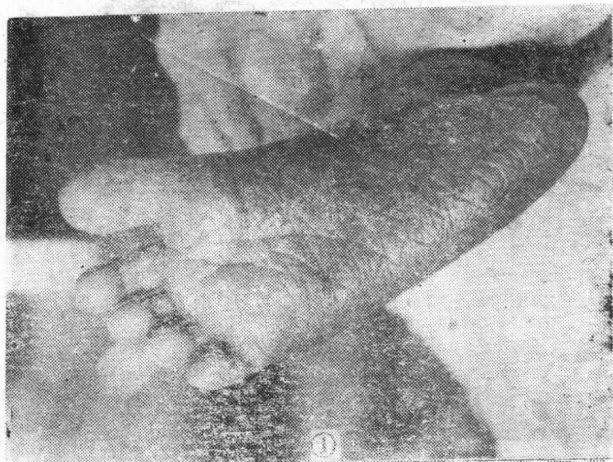
医生除了用末次月经来测算胎龄外，在胎儿期还可通过检查子宫底的高度等方法来估计孕月和胎儿的大小；对生出后的新生儿可以用新生儿的外表和神经发育、骨化中心等方法来识别其胎龄。这里介绍一种最简易的胎龄评估法(表1)。

表1 简易胎龄评估法(胎龄周数=总分+27)

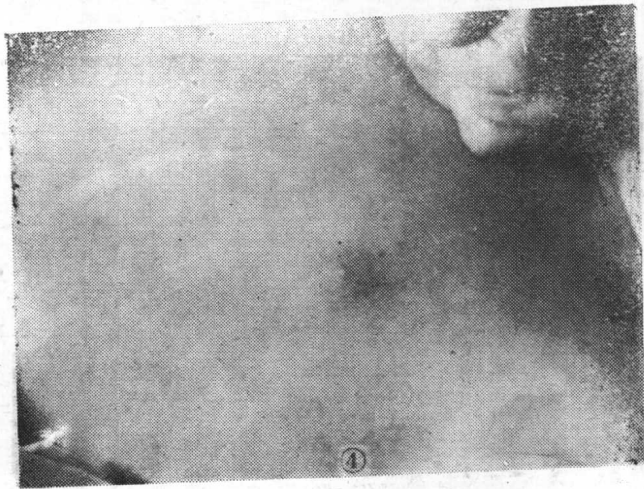
体征*	0分	1分	2分	3分	4分
足底纹理	无	前半部红痕不明显	红痕>前半部, 褶痕<前 $\frac{1}{2}$	褶痕>前 $\frac{1}{2}$	明显深的褶痕>前 $\frac{2}{3}$
乳头形成	难认, 无乳晕	明显可见, 乳晕淡、平, 直径<0.75厘米	乳晕呈点状, 边缘不突起, 直径<0.75厘米	乳晕呈点状, 边缘突起, 直径>0.75厘米	...
指甲	...	未达指尖	已达指尖	超过指尖	...
皮肤组织	很薄, 胶冻状	薄而光滑	光滑, 中等厚度, 皮疹或表皮翘起	稍厚, 表皮皱裂翘起, 以手足为最明显	厚, 羊皮纸样, 皱裂深浅不一

* 各体征的评分如介于两者之间, 可用其均数

它只要观察新生儿外表足底纹理、乳头形成、指甲和皮肤组织4个体征, 每个体征有它的得分标准(图1), 4项体征得分的总和加上常数27就是该新生儿的胎龄周数。我们在临床实际应用于4,000多例新生儿中, 证实此评分法多数误差在1周以内, 仅少数会达2周以上。有了这种评估法之后, 对识别早产儿、足月小样儿、小于胎龄儿等都有了客观依据, 谎报孕期是隐瞒不了的。



038242



000545

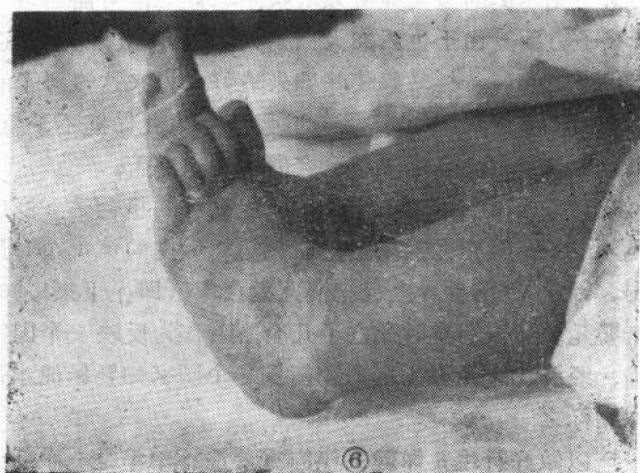
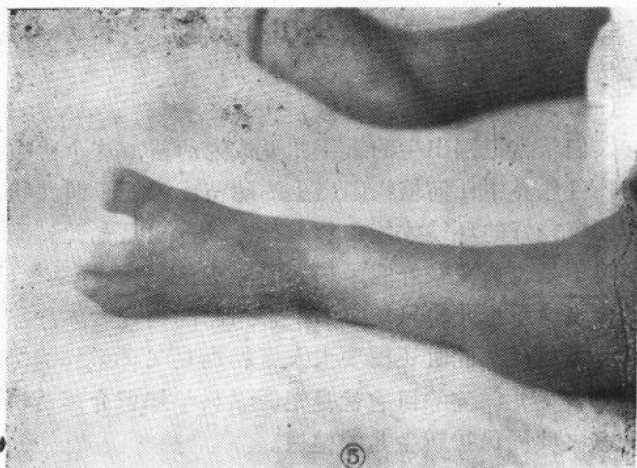


图1 胎龄评估得分示意图，足底纹理2分①、4分②，乳头形成1分③，3分④，指甲、皮肤组织各1分⑤、指甲3分、皮肤组织4分⑥。

三、新生儿保健

(一)、目的和重要性

人们常常把刚出生的新生儿说成为幼苗，这个比喻相当确切。自然界中任何植物刚出土的幼苗，因处于萌芽状态，都需要有较好的环境才能茁壮成长；动物也是如此，刚出壳的小鸡不是也需要较好的保护和照顾吗？人是高等动物，即使是月分娩的新生儿也只是初步发育到已能离开母体，然后再继续生长发育，此时还需要大人（特别是父母亲）的保护和照顾。新生儿保健的目的就是把医学科学知识介绍给群众，让大家来共同保护新生儿的健康。

新生儿保健的重要性可以从孩子和社会两方面来讲。

孩子方面：由于生后28天只是人生的开端，这好象造房建屋由平地砌砖一样，假使基础未造好，将来这幢房子的坚固度和高度就受到限制。同样的，假使新生儿保健不予重视，将来这个孩子就会多病，甚至会酿成终生痛苦。

社会方面：由于人的一生中发生死亡的机会是一岁以下的婴儿最多，其中尤其是新生儿期第1天内的第1小时最为突出。因此，目前世界上已把婴儿死亡率（即生下来1,000个活产婴儿养满一周岁时死亡了几个）看作为反映一个国家的政治、经济、文化卫生水平和衡量一个国家妇婴保健水平的基本指标之一。

所以做好新生儿保健工作的重要性不单单是一个新生儿问题，而且会影响到整个国家和社会。从平均寿命的高低角度来看，也是这样。一个国家的新生儿死得越多，其平均寿命就越低。比如，一个人活到100岁死亡，另一个人生下来活