

FAN KUANG
CHUN QIU

《矾矿春秋》编撰委员会



安徽人民出版社

矾矿春秋

安徽人民出版社出版发行

新华书店经销 巢湖地区印刷厂印刷

开本: 850×1168 1/32 印张: 7 插页: 8 字数: 140千

1990年4月第1版 1990年4月第1次印刷

印数: 00001—2000

定价: 3.60元

ISBN7-212-00377-8/K·71

《矾矿春秋》编撰委员会

主 审： 沈 昆 王太年 汪吉富 冯立盛
主 编： 苏岳平 彦 雨
副主编： 丁学东 陆 荣
编 委： 苏岳平 彦 雨 丁学东 陆 荣
 刘 毅 郭万清 史 涅



省长傅锡寿
(右一)、巢湖地委书
记胡之春(右二)视
察庐江矾矿时听取矿
长汪吉富汇报。



1988年10月，庐
江矾矿“三废”综合
治理项目参加全国化
工环境技术展览被评
为优秀项目，化工部
部长秦仲达(左一)、
国家环保局局长曲格
平(左二)前往参观
指导



化工部财务司负
责人叶夏声(左三)、
省石化厅副厅长尹钰
云(左五)、巢湖行
署计经委副主任薛志
伟(左四)等来矾矿
检查工作。

化工部矿山局
党委书记刘坚（左一）
在矿党委书记冯立盛
（左二）陪同下参观
矿安全教室。



矿党委、矿部学习中
心组正在学习。

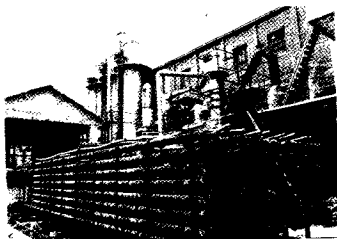


建设中的矿山
开拓延伸工程主竖井
井架。

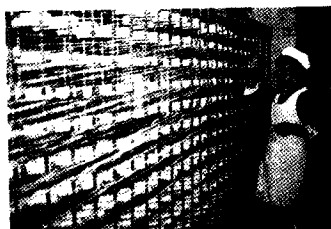




庐江铁矿生产
区鸟瞰。



扩建后的硫酸厂
形成20000吨/年生产
能力



庐江铁矿劳动服
务（综合经营）公司
尼塑编织厂生产场景。

特级钾明矾被评为
化工部和安徽省优
质产品。



特级钾明矾19
80年被评为化学工业
部优质产品。



安徽省优质产品证书

安徽省庐江矾矿

特级钾明矾

被评为安徽省优质产
品，特发此证。

安徽省质量管理委员会

特级钾明矾19
84年被评为安徽省优
质产品。

安徽省优质产品证书

安徽省庐江矾矿

九八级钾明矾

被评为安徽省优质产
品，特发此证。

安徽省质量管理委员会

特级钾明矾19
85年被评为安徽省优
质产品。

依靠科技进步，
开展综合利用，大力开
发新产品，给企业
注入新的活力。

史钧杰

省政协主席史钧杰题词

艰苦创业の十載
多岐に亘る軌程

劉堅
一九九一年
四月廿日

石油六矿
换新貌

尹钰云题

九〇年元月九日

砥礪春秋

艱苦奮鬥

譚布真

改革
勤奮
求實
奉獻

汪吉富

加強企業精神 文明建設
培養社會主義四有新人

馬立盛
一九九零年一月

序

程 荫 嘉

在安徽中部巢湖之滨这块翡翠般的大地上，镶嵌着一颗璀璨的明珠，这就是全国两大明矾产地之一、化工部和安徽省重点骨干企业——庐江矾矿。

庐江矾矿开采矿石炼制明矾始于唐朝中宗年间，至今已逾千年。明矾生产开本省化工生产之先河，称为“安徽化工之母”。解放以前，炼矾工人过着非人的生活，生产明矾靠的是手工采矿，肩挑人抬，土法煎熬，劳动条件极其恶劣。历代统治者残酷剥削，横征暴敛，榨干了炼矾工人的血汗。至解放前夕，千年老矿满目疮痍，一片萧条。旧中国的明矾生产史是一部历尽沧桑饱经磨难的历史。明矾产品正是以其独特神奇的性能和广泛的用途才保持了旺盛的生命力，得以生存下来。

共产党使明矾生产获得了新生。1950年党和政府建立了“地方国营工农矾厂”，此后经过对私营工商业的社会主义改造，1956年3月以“地方国营工农矾厂”为主体与48家私人矾厂合营为庐江矾矿。当时企业固定资产仅有十几万元，矿山千疮百孔，厂房分布零乱，设备极为简陋。国家将庐江矾矿列入重点改造计划进行投资，先后完成了矿山改造和明矾生产系统革新，兴建了辅助生产设施和生活福利设施，实现了矿山与明矾生产能力相配套，企业管理亦趋于正常。在国家的大力扶持下，经过企业职工의 艰苦奋斗，明矾

生产开始走上健康发展的轨道，千年老矿面目一新，一座社会主义的新型企业展现在人们面前。

党的十一届三中全会以来特别是近几年来，改革给庐江矾矿带来了蓬勃生机。企业确立“以提高经济效益为中心”这一生产经营指导思想，实行“老矿山老工艺改造和新产品新技术开发并重、自然资源开发和智力资源开发并重”的发展方针，一方面实行了以“五制”（矿长负责制、干部聘任制、经济承包制、工资浮动制、民主管建制）为中心内容的企业改革，改善经营管理，加强思想政治工作，激发了职工的积极性、创造性的发挥；另一方面参与市场竞争，依靠科技进步，开展综合利用，大力开发新产品，初步形成了“生产一代、试制一代、准备一代”的产品开发格局，拓宽了经营领域，建立了产品自销网络。这些措施给企业注入了新的活力，提高了经济效益，大大增强了企业应变能力和发展后劲。今天的庐江矾矿，已发展为有近3000名职工，拥有年产12万吨明矾石标矿、1.6万吨钾明矾、0.5万吨铵明矾、0.5万吨硫酸铝、2万吨硫酸、0.5万吨水泥速凝剂生产能力，由“生产型”转为“生产经营型”的中型综合性化工企业。这些都说明了庐江矾矿建国以来发展历史是我国社会主义经济建设的一个缩影，它雄辩地证明了一条真理：没有共产党就没有新中国！只有社会主义才能发展中国！

历史翻开了90年代新的一页，庐江矾矿也将开始进入一个新的发展时期。矾矿人对企业的前途充满了信心，他们正在承担前人从未承担过的重任，付出前人从未付出过的劳动，也必将创造前人从未创造过的宏伟业绩！

一九九〇年元月十五日

Preface

A bright pearl is set on the jade earth near Chaohu Lake in the middle part of Anhui Province. This is Lujiang Alum Mine—one of the two famous alum producing areas in China, and an important key enterprise of chemical industry and Anhui Province.

From Zhongzong Period of Tang Dynasty, alum has been mined and refined for more than one thousand years in Lujiang Alum Mine. Alum production in the mine initiated the chemical industry of Anhui Province and is called "the mother of the chemical industry in Anhui." Before liberation the alum workers lived a miserable life. They produced alum in the way of manual mining, shoulder carrying and refining in indigenous methods, working in a poor condition. The rulers of past dynasties wrung every ounce of sweat and blood out of the alum workers by exploiting them cruelly and levying exorbitant taxes on them. Till the eve of liberation the old mine in thousand years presented a scene of devastation and desolation everywhere. The history of the

alum production in old China was a history full of vicissitude and hardship. Only for its peculiarly miraculous functions and wide uses does the alum product keep its exuberant vitality and exist.

The Communist Party gave the alum production a new life. By the end of 1949 the Local State Gongnong Alum Factory had been set up by the Party and government. In March 1956, after the socialist transformation to the privately owned industrial and commercial enterprises, the Factory was the main body and other 48 private alum factories were combined into Lujiang Alum Mine. At the moment this enterprise had only more than one hundred thousand yuan of fixed assets, with run-down mines, scattered workshops, simple and crude equipment. The state invested in Lujiang Alum Mine as a major transformation enterprise. Successively it finished the remake of the mine and the innovation of the alum production system, built auxiliary production installations and living welfare institutions, formed a complete set between the mine and alum productive ability, advanced the business management to normalization as well. Through the energetic support of the state and the hard struggle of the staff and workers in this enterprise, the alum production stepped into the track of healthy development. Subsequently the old