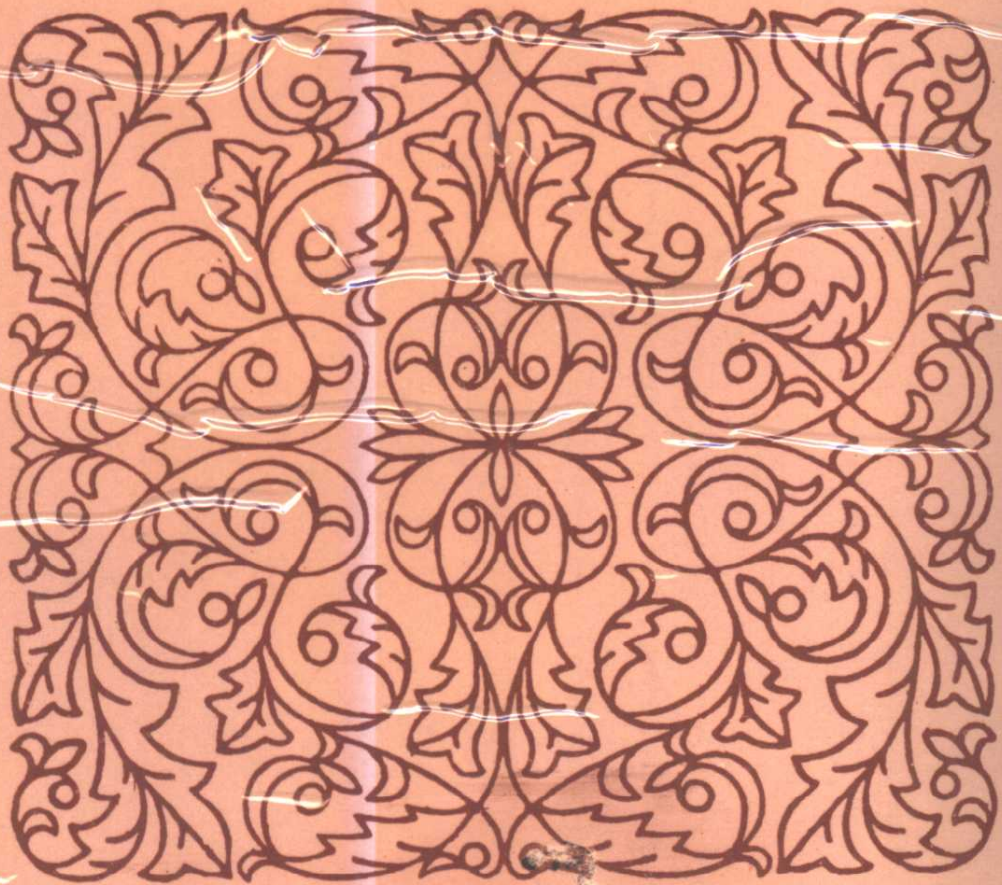


# 民國叢書

第五編

• 58 •



# 民國叢書

第五編

· 58 ·

美學·藝術類

中國繪畫理論

傅抱石撰輯

中國畫論體系及其批評

李長之著

中國名畫觀摩記

施蛰鵬著

上海書店

施翀鵬著

中國名畫觀摩記

028-422-282-7

中華民國二十五年五月初版

(75627)

中國名畫觀摩記一冊

實價新法幣二十元

著者 施 翽

發行人 王 雲 五  
上海河南路

印刷所 商務印書館  
上海河南路

發行所 商務印書館  
上海及各埠

\*\*\*\*\*  
版 權 所 有  
翻 印 必 究  
\*\*\*\*\*

本書據商務印書館1935年版影印

# 王序

繪事雖小道。亦孔子之所謂藝也。其理至精且微。每觀古人名迹。有不可思議之妙。晉唐人才輩出。六法始備。宋元諸家。得以借鏡。意境神韻。造極登峯。後人雖盡力追摩。僅能得其一二。清初首推四王。惲吳。刻意規撫。識者猶譏其淺薄。近頃國人。舍本逐末。徒好形似。更何取焉。東西諸國。頗重我國古代藝術。從事搜羅研究。惟繪畫一端。未能得其彷彿。蓋此本出於一國國性。未可強而致也。卽如日本收藏我國古畫。潛心仿效。亦祇得皮毛而已。前清內府所藏歷代名畫。不可屈指計。但數百年祕閣度藏。不獲公之於世。草茅寒賤。攻讀之餘。兼習一藝者。見芥子園點石齋叢刻。大喜過望。奉爲圭臬。光緒初。始有銅版珂羅版。印品漸多。從此得窺前人堂奧。然究不如真迹之易於求工。民國肇造。內廷古物。設院臚陳。任人參觀。更有故宮印品以佐之。宣揚文化。甚盛事也。施君扶九。年少多才。精於六法。所見名畫甚夥。今歲政府徇英人之請。提選古物。運英展覽。先於滬上舉行預展。凡二十八日。施君參預其事。邀余往觀。對於書畫一門。別饒興味。知其置身古人名作之林。心得非偶然也。日者出示所著中國名畫觀摩記。屬爲序。余受而讀之。鑒別真確。評隲得宜。可以補清河書畫舫江村消夏錄之不足。并記紙本絹本。廣狹短長。收藏家可資以辨識真僞。習畫者可因以參酌神情。裨益文化。良非淺鮮。他日再有所見。積累日多。當必有續記之作。舉以問世。非我國藝術之光榮歟。

中華民國二十四年十二月。同里王清穆序。時年七十有六。

## 賀序

天下之大也。物無不多。時代之久也。人無不衆。聚其多。彙其衆。以爲我陳而博其鑒。固人生之大幸。然勢未可致者。但好學之士。則無有不具是慾。是慾也。於利則爲狠。於學則爲仁。狠者言其貪利以私己。而不爲人以樂也。仁者言其博物以濟衆。而與天下以共有也。

士之期以有賈於天下者。以畫言。則出其所作。博賞於世。識錄所見。以資世考。前者無有深養精詣。不足爲謀。後者無博覽卓識。亦徒具虛願。何以言之。蓋覽既博而無真鑒。則雖賈真雜陳。徒侈其眼。不能別之。云胡有得。誠如隴頭伴侶。僅誇其夥頤也。故有卓識。則燕石卞玉立辨俄傾。既別之矣。而無考據之素養。則雖筆之於書。亦何異於市井簿記。故更須考其異同。別其條貫。明其出處。系以史實。於是乎始有用而其願乃克償。人得之。亦得按圖索驥。憑以推想而增其智。國得之。則更有助於文化史之修纂。夫若是機緣。始不誤於士。而士亦不負於機緣也。至其觀摩所得。僅屬於一己。止資夫藝事之增長耳。

繪事之在我國。雖素爲士人所輕。以其僅供裝飾。象悅瞻視。但收藏者。每得名作。莫不深藏固緘。祕不示人。夷考其因。則以得之不易。故居之以奇。居之以奇。故非其人不許示之矣。實則識之者不多也。識之者之不多。其大因尙屬於士人之不重視耳。以故不得僅責收藏者之爲慳也。然據理斷之。此實大誤。

夫繪事與文化。蓋有源流影形之相關焉。惟生民之始在進乎文也。開物成務。莫不導源於圖像。發悟啓知。於用爲最。史皇引首。科立技具。漢魏佐治。六朝致意。唐宋備格。元明衍脈。夫其間氣運之映發。時代之徵驗。莫不條理可循。系統可達。息息相屬。至於能事之精。理趣之玄。則又非畢生相鍊。窮年鑽研。不能得其領珠。故以言乎大。則一民族性之特徵。系於是焉。以言乎小。則一人之品學而於此取證。是在己則爲文化之先導。在人則爲文化之核心。蓋上窮本史。莫始乎圖象。旁探異史。莫彰乎繪畫。夫其列科於藝末。實吾國士人之拘見也。

西歐各國則不然。而於繪畫無不重視。凡夫大都巨邑。莫不創設博物館。舉國內所有名畫。一一皆懸於內。終年陳列。以供羣賞。卽有私人收藏。每遇展覽機緣。亦競出所有。相與參加。從知上倡下效。其風乃盛。斷無有我國之士之缺憾也。

今秋我國故宮博物院所藏之古物。展覽於英倫敦博物館。定名爲倫敦中國藝術展覽會。事前在上海舉行預展。吾友施子狃鵬。與其事。施君係究心畫學者。故朝夕留意。止於古畫。夫故宮者。清之宮室也。襲受明之遺存。兼以有清數帝。均崇藝事。羅致乃富。舉凡唐宋元明珍品。莫不兼備賅有。蓋世之具有聚萃之力。懷度之域。固莫若帝皇之偉大也。惟天陞峻嚴。寓目匪艱。庶衆下處。自不若辰星之可覘其光。今一旦接踵。幸胡可言。自是鏤而不舍。安得不吮其髓而披其骸哉。施子窮累月工夫。纂成中國名畫觀摩記一書。於原件則識其幅式片質。而附其彩墨姿致。於製作則別其蹊徑派系。於人則系其小傳。蓋可謂備矣。未參此會者。得此一編。何異躬親其盛。既觀此會者。而於參覈綜究。亦未可於此編不稱便。蓋士者之心也。余安得不美其意哉。



今此書將出版於商務印書館。施子來索余文。爲此書序。余不文。何足以增其色。但施子拳拳之意可感也。乃爲之著語。施子好學深思。與余交有年。施子所作山水畫。能會心於宋元。而外處於流俗。其前邁未可限也。此書之出也。乃施子以所得而有貢於天下者。是仁者之所爲耳。況當此畫道重光之際。正會逢其適。施子之觀摩。適所以資人之觀摩也。其有造於文化。豈淺鮮哉。是爲序。

中華民國二十四年冬月。賀天健。

## 鄭序

溯自鳥跡蟲文。胚胎繪畫。三千年來。名蹟巨製之可寶貴者。何啻恆河沙數。中惟卷軸。流傳較久。而董卓之亂。漢前之晝殆皆流亡。劉曜之變。魏晉之晝悉遭毀散。侯景焚之。高寶善再焚之。南北朝之晝。僅有于謹焜燼之餘。而隋煬淮揚扈從之珍。忽遭覆舟。唐高長安西歸之寶。難徑砥柱。金源兵下。宣和御府之藏。隨以俱去。凡被兵燹水火奪毀。汚蝕而失滅者。代有史實。不可勝舉。以晝蹟流傳之非易。則誌錄譜品。有足以資考證之籍。遂爲鑑藏家所奉爲圭臬焉。其書或成自館閣中書之手。或出自縉紳精鑒之家。自南北朝以來。代有巨著。裴孝源之貞觀公私晝史。實爲我國最古最賅之晝蹟記籍。舉凡唐初以前之名作。皆著錄焉。張彥遠之歷代名晝記。朱景玄之唐朝名晝錄。搜集亦富。宋則有劉道醇之名晝錄。郭若虛之圖晝見聞志。米芾之晝史。鄧椿之晝繼。周密之雲烟然眼錄。而蔡京等之宣和晝譜。尤爲大觀。元明以還。著作益多。而夏文彥之圖晝寶鑑。張丑之清河書畫舫。項元汴之天籟閣題記。張泰階之寶繪錄。汪玉珂之珊瑚網。皆其著者。清代內府收藏極富。纂輯著錄。較勤前代。佩文齋書畫譜。石渠寶笈。祕殿珠林等。皆爲巨籍。而仕官縉紳之家。收藏富有者。如周亮工。高士奇。孫承澤。吳麒。周在俊。陸剛夫。迺朗。彭蘊燦。卞永譽。蔣元龍。朱榮。陸紹曾。梁同書。阮元。梁章鉅。李玉棻。端方等。皆有著錄。可謂盛矣。清廷旣屋。內府珍藏。多被盜竊。或流落海外。或散在民間。其所存者。眞贋相雜。完破不齊。重事鑒別著錄。以存文獻。實不容緩。乙亥秋國民政府行政院決定選送本國藝術品。

於英倫。供國際展覽。既以預展海上。施君扶九。躬與其事。因得晨夕觀摹。別真贋。敘運會。記法式。闡學術。以數月之工。輒成中國名畫觀摹記。都數萬言。其所著錄。且不盡故宮收藏之富。而歷代著名之作。海內希世之本。多搜集參證焉。其所鑒評。按風尚。循流派。據理法。雖見仁見智。不無差池。而名言雋語。繽紛筆下。實足以補樸園江村等所見之遺。嗣音石渠寶笈。炳然於歷代書畫著錄之林。爲我當世探究古代藝術者參考之祕籍也。至其編附影印名蹟以備參閱。實爲前人著作所未及。尤非易易。是爲序。丙子春剡谿鄭午昌。



溪山帆影

著者近作(一)

溪山清曉



著者近作(二)

## 凡例

(一)本編所記。皆爲我國參加倫敦中國藝術國際展覽會之繪畫出品。計有唐畫三幀。五代畫二幀。宋畫五十六幀。元畫三十九幀。明畫四十幀。清畫二十八幀。共一百六十八幀。

(二)本編除詳記尺幅片質。章法用筆外。並別其蹊徑。錄其題識。考其爵里。且舉精妙神逸之品二十八幀。附印原圖。影片。以資欣賞而增閱者興趣。

(三)本編所記。其中真贋優劣。雖見仁見智各有不同。而據管見所及。略加論述。謬誤之處。仍希達者指教。

(四)所列代表作品影片。皆爲諸友好所轉貽。並此誌謝。

# 目次

著者近作(一)(二)

凡例

緒言

第一章 記唐畫二幀

一 唐李昭道洛陽樓閣圖

二 唐李昭道春山行旅圖(附圖)

三 唐人雪景山水

結論

第二章 記五代畫二幀

四 五代人秋林羣鹿圖

五 五代人雪漁圖(附圖)

結論

目次

第三章	記宋畫五十六幀	九
六	宋董源龍宿郊民圖(附圖)	九
七	宋巨然寒林晚岫圖	一一
八	宋范寬臨流獨坐圖	一二
九	宋燕文貴三仙授簡圖	一三
一〇	宋趙昌歲朝圖	一三
一一	宋趙昌牡丹	一四
一二	宋崔白蘆汀宿雁	一四
一三	宋郭熙關山春雪圖	一五
一四	宋郭熙設色山水(附圖)	一五
一五	宋郭熙山莊高逸圖	一五
一六	宋米芾春山瑞松圖	一六
一七	宋徽宗紅寥白鷓圖(附圖)	一六
一八	宋徽宗池塘秋晚卷	一七
一九	宋李迪風雨歸牧圖(附圖)	一七



二〇	宋李唐乳牛圖……………	一八
二一	宋趙伯駒春山圖……………	一八
二二	宋趙伯駒阿閣圖……………	一八
二三	宋蘇漢臣秋庭戲嬰圖（附圖）……………	一九
二四	宋蘇漢臣貨郎圖……………	一九
二五	宋馬和之柳溪春舫……………	一九
二六	宋馬和之閒忙圖……………	二〇
二七	宋劉松年唐五學士圖……………	二〇
二八	宋劉松年絲綉圖……………	二〇
二九	宋閻次平四樂圖（附圖）……………	二一
三〇	宋林椿十全報喜圖……………	二一
三一	宋林椿花木珍禽……………	二一
三二	宋李嵩羅漢像……………	二二
三三	宋馬遠對月圖……………	二二
三四	宋馬遠秋江漁隱圖……………	二二