

全国计算机等级考试 题库及模拟考场 一级 (Windows 环境)

全国计算机等级考试

题库及模拟考场

一级 (Windows 环境)

主编 付鹏斌

编著 李俐 郑菁 靳春光



华航Z0194837

3-44
0

教育出版社

教育出版社

全国计算机等级考试

题库及模拟考场 一级(Windows 环境)

主编 付鹏斌

编著 李 俐 郑 菁 靳春光

高等教育出版社

内容提要

本书根据 1999 年 7 月国家教育部考试中心颁布的“一级(Windows 环境)考试大纲”编写而成。本书分为与章节同步的练习题、综合模拟题以及模拟考场三部分。其中练习题分为选择题、填空题以及上机试题。模拟题 5 套,按照考试题量和各部分内容比例精选题目。全书题量 2000 道左右。本书配有题库及模拟考场光盘一张,题库部分包含书中所有考题,电脑自动阅卷,可随时查看答案。模拟考场部分完全按照真实考场环境设计,考生按照盘中模拟软件练习上机考试,可熟悉上机环境,掌握等级考试出题规律,节省时间,顺利通过考试。

图书在版编目(CIP)数据

全国计算机等级考试题库及模拟考场一级(Windows 环境)/付鹏斌主编. —北京:高等教育出版社, 2000. 7
ISBN 7-04-008939-4

I. 全… II. 付… III. ①电子计算机-水平考试-试题
②窗口软件, Windows-水平考试-试题 IV. TP3-44

中国版本图书馆 CIP 数据核字(2000)第 63844 号

全国计算机等级考试题库及模拟考场一级(Windows 环境)
付鹏斌 主编

出版发行 高等教育出版社

社 址 北京市东城区沙滩后街 55 号

邮政编码 100009

电 话 010-64054588

传 真 010-64014048

网 址 <http://www.hep.edu.cn>

经 销 新华书店北京发行所

排 版 高等教育出版社照排中心

印 刷 河北新华印刷一厂

开 本 787×1092 1/16

印 张 10.5

字 数 240 000



次 2000 年 7 月第 1 版

次 2000 年 7 月第 1 次印刷

定 价 35.00 元

本书如有缺页、倒页、脱页等质量问题,请到所购图书销售部门联系调换。

版权所有 侵权必究

前 言

计算机等级考试分为笔试和上机考试两个环节,二者缺一不可。而其中的一级 B 类考试则全部在计算机上进行。因此,如何熟练地使用考试软件,熟悉上机考试环境是每一个考生都很关心的问题。目前关于等级考试的辅导教材的种类很多,但普遍存在一些缺点或不足,如:只有笔试部分而无上机部分,即使有上机题目,也提供不了上机考试软件。没有真实的考试环境,考生只能看着书上的一张张图来凭着想象进行操作,可谓纸上谈兵、画饼充饥。本套丛书则采用书配盘的形式较好地解决了这一问题,全面满足了考生的需要。

本套丛书所选的题目是在分析、总结了历年考题和深入研究大纲的基础上,经过归纳、总结、提炼编写而成。先期出版的一、二级丛书共有以下 9 本:

全国计算机等级考试题库及模拟考场一级(DOS 环境)

全国计算机等级考试题库及模拟考场一级 B(DOS 环境)

全国计算机等级考试题库及模拟考场一级(Windows 环境)

全国计算机等级考试题库及模拟考场一级 B(Windows 环境)

全国计算机等级考试题库及模拟考场二级 Pascal 语言程序设计

全国计算机等级考试题库及模拟考场二级 FORTRAN 语言程序设计

全国计算机等级考试题库及模拟考场二级 FoxBASE 语言程序设计

全国计算机等级考试题库及模拟考场二级 QBASIC 语言程序设计

全国计算机等级考试题库及模拟考场二级 C 语言程序设计

本书是根据全国计算机等级考试一级 Windows 类新大纲要求编写的。内容包括:计算机的基础知识、微机系统的基本组成、Windows 的使用方法、汉字输入方法及 Windows 环境下的字表处理软件 Word、数据库系统 FoxPro 的基本操作以及计算机网络的初步知识。

全书分为与章节同步的练习题、综合模拟题以及模拟考场三部分。模拟题 5 套,按照考试题量和各部分内容比例精选题目。书中配有题库及模拟考场光盘一张,题库部分包含书中所有考题,电脑自动阅卷,可随时查看答案。模拟考场部分完全按照真实考场环境设计,考生按照盘中模拟软件练习上机考试,可熟悉上机环境。

由于编写时间比较仓促,书中难免有不妥之处,恳请批评指正。软件在安装、使用过程中遇到的所有问题,均可来电咨询。

编 者

目 录

第一部分 光盘中模拟考场及题库系统

第一章 上机考试模拟系统及题库系统介绍	(3)	1.1.2 运行上机考试模拟系统	(4)
1.1 上机考试模拟系统	(3)	1.2 题库系统	(14)
1.1.1 安装上机考试模拟系统	(3)	1.2.1 安装题库系统	(14)
		1.2.2 题库系统操作	(14)

第二部分 试 题

第二章 计算机基础知识、微机基本组成、病毒防治常识	(21)	第六套 练习题	(54)
第一套 练习题	(21)	第七套 练习题	(56)
第二套 练习题	(23)	第八套 练习题	(59)
第三套 练习题	(25)	第四章 文字处理基本知识、Wrod 功能和使用	(64)
第四套 练习题	(28)	第一套 练习题	(64)
第五套 练习题	(30)	第二套 练习题	(66)
第六套 练习题	(33)	第三套 练习题	(70)
第七套 练习题	(36)	第四套 练习题	(72)
第三章 操作系统知识、Windows 95 使用方法	(39)	第五套 练习题	(76)
第一套 练习题	(39)	第六套 练习题	(80)
第二套 练习题	(40)	第五章 数据库的基本功能、FoxPro 的基本操作	(84)
第三套 练习题	(44)	第一套 练习题	(84)
第四套 练习题	(47)	第二套 练习题	(87)
第五套 练习题	(50)	第三套 练习题	(90)

第四套 练习题	(94)	综合模拟题四	(123)
第五套 练习题	(96)	综合模拟题五	(128)
第六章 计算机网络基本知识	(102)	上机模拟试题一	(134)
练习题	(102)	上机模拟试题二	(136)
第七章 综合模拟题	(106)	上机模拟试题三	(137)
综合模拟题一	(106)	上机模拟试题四	(139)
综合模拟题二	(112)	上机模拟试题五	(140)
综合模拟题三	(117)		

第三部分 参 考 答 案

第二章 计算机基础知识、微机基本组成、病毒防治常识	(145)	第一套 练习题	(151)
第一套 练习题	(145)	第二套 练习题	(152)
第二套 练习题	(145)	第三套 练习题	(152)
第三套 练习题	(146)	第四套 练习题	(153)
第四套 练习题	(146)	第五套 练习题	(153)
第五套 练习题	(146)	第六套 练习题	(154)
第六套 练习题	(147)	第五章 数据库的基本功能、FoxPro 的基本操作	(154)
第七套 练习题	(147)	第一套 练习题	(154)
第三章 操作系统知识、Windows 95 使用方法	(148)	第二套 练习题	(155)
第一套 练习题	(148)	第三套 练习题	(155)
第二套 练习题	(148)	第四套 练习题	(155)
第三套 练习题	(149)	第五套 练习题	(156)
第四套 练习题	(149)	第六章 计算机网络基础知识	(156)
第五套 练习题	(150)	练习题	(156)
第六套 练习题	(150)	第七章 综合模拟题	(157)
第七套 练习题	(150)	综合模拟题一	(157)
第八套 练习题	(151)	综合模拟题二	(157)
第四章 文字处理基本知识、Word 功能和使用	(151)	综合模拟题三	(158)
		综合模拟题四	(158)
		综合模拟题五	(159)

第一部分

光盘中模拟考场及题库系统

第一章 上机考试模拟系统及题库系统介绍

如何以最快的速度熟悉等级考试的考试环境及出题规律,是每一个考生都很关心的问题。本书在汇集了大量的笔试题目的同时,在所附的光盘中还包含了一级(Windows 环境)上机考试的全真模拟软件及题库。考生不仅能通过大量习题的演练通过笔试关,还能通过模拟系统在考前进行上机考试的反复练习,熟悉上机考试环境。节省时间,顺利通过考试。

本章主要介绍配套上机考试模拟系统及能力训练题库的使用。通过本章的学习,应掌握以下内容:

1. 掌握考试模拟系统的安装及使用。
2. 熟悉一级(Windows 环境)上机考试的软件环境。
3. 熟悉光盘中题库系统的使用。

1.1 上机考试模拟系统

1.1.1 安装上机考试模拟系统

一、安装模拟系统环境要求

(一) 硬件环境

主机	Pentium 100MHz 以上
内存	8MB 以上
显示卡	彩显 VGA
硬盘空间	50MB 以上硬盘剩余空间

(二) 软件环境

操作系统	中文版 Windows 95 或 Windows 98
字处理系统	中文版 Microsoft Office 95 中的 Word 字处理系统
数据库系统	中文版 FoxPro for Windows 2.5B

二、模拟系统的安装

(一) 安装模拟系统应具备的条件

① 已经顺利安装了中文 Windows 95;

② 已经顺利安装了中文 Word 95;

③ 已经顺利安装了 FoxPro for Windows 2.5B,并在系统中设置了 FoxPro 执行程序的路径。

例如 FoxPro 安装在 C:\FOXPROW 目录下,可以在 Autoexec.bat 文件中新增如下语句:PATH = C:\FOXPROW;%PATH%。

(二) 安装模拟系统

在满足上面的要求后,可以运行安装程序 SETUP.EXE,然后按照屏幕的指示信息一步一步地完成安装过程。

1.1.2 运行上机考试模拟系统

当安装程序提示安装成功时,就可以运行上机考试模拟系统了。模拟系统的具体操作如下:

(1) 在 Windows 的开始菜单下找到安装的程序组“全国计算机等级考试”。选择“上机考试模拟系统”程序项就可以启动上机考试模拟系统了(如图 1.1.1 所示)。

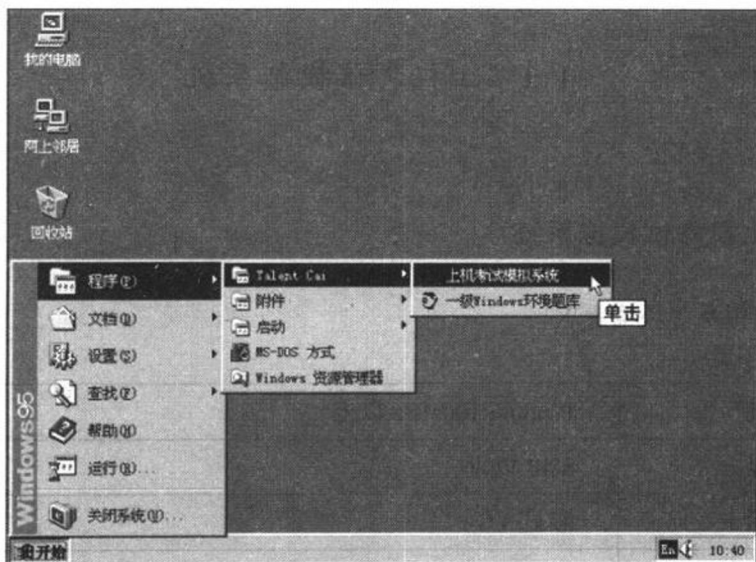


图 1.1.1 进入上机考试模拟系统

(2) 进入模拟系统后,系统将模拟真实考试环境。首先出现登录画面,如图 1.1.2 所示。

这时单击“开始登录”按钮,系统将进入考生准考证登录验证状态,屏幕显示登录窗口画面,如图 1.1.3 所示。

(3) 进入登录窗口后,你需要输入自己的准考证号,并以回车键或单击“考号验证”按钮确认输入,接着系统开始对所输入的准考证号进行合法性检查。考试中合法性检查会出现的信息有以下几种:

- 如果输入的准考证号不存在,则系统会显示登录提示信息窗口(如图 1.1.4 所示),并提示考生所输入的准考证号不存在,是否要退出考试登录系统。如果选择“是(Y)”按钮,则退

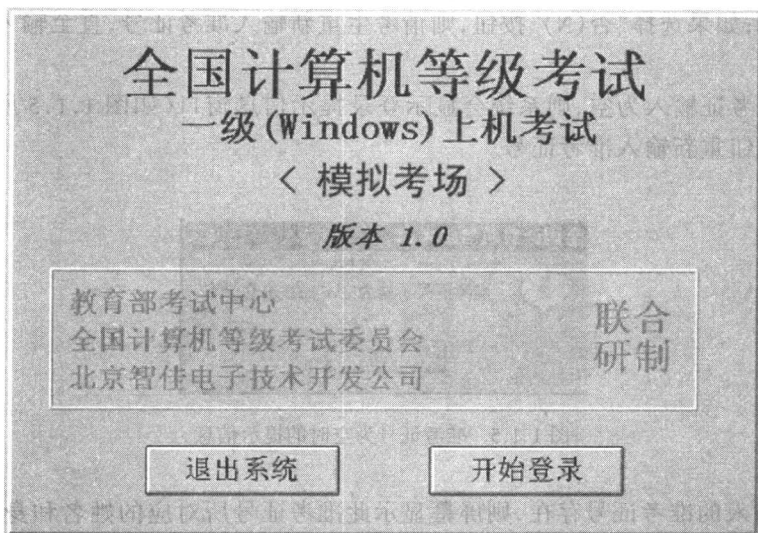


图 1.1.2 登录画面

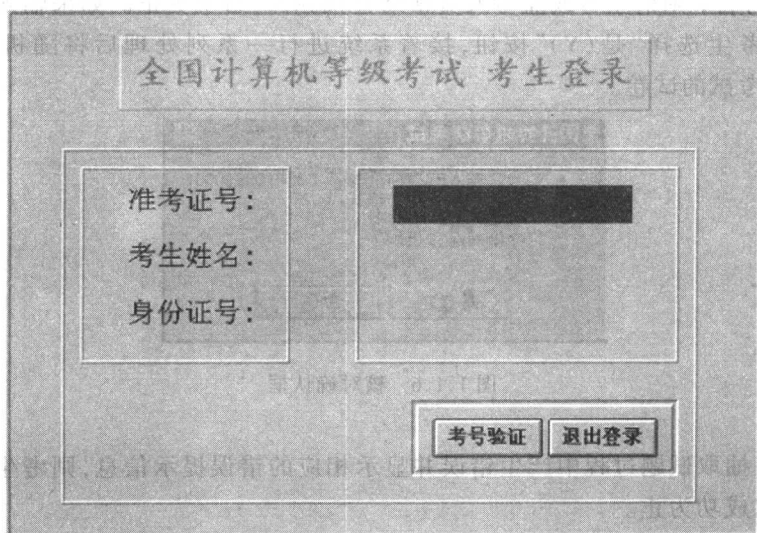


图 1.1.3 登录窗口

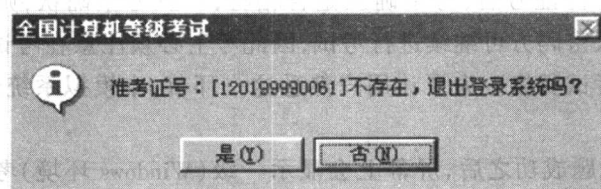


图 1.1.4 准考证号不存在时的提示信息

出考试登录系统;如果选择“否(N)”按钮,则请考生重新输入准考证号,直至输入正确或退出登录系统为止。

- 如果准考证输入为空,则系统会显示登录提示信息窗口(如图 1.1.5 所示),并提示考生单击“确定”按钮重新输入准考证号。

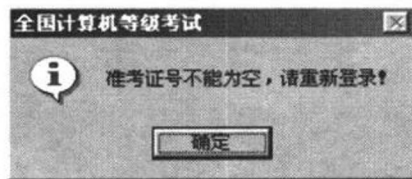


图 1.1.5 准考证号为空时的提示信息

- 如果输入的准考证号存在,则屏幕显示此准考证号所对应的姓名和身份证号,并提示考生所输入的准考证号是否正确(如图 1.1.6 所示)。此时由考生核对自己姓名和身份证号,如果发现不符合,则请选择“否(N)”按钮重新输入准考证号,系统最多允许考生输入准考证号三次,如果均不符合,则请主考或监考人员帮助查找原因,给予更正。如果输入准考证号经核对后相符,则请考生选择“是(Y)”按钮,接着系统进行一系列处理后将随机生成一份一级(Windows 环境)考试的试卷。

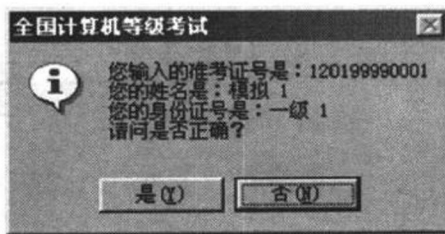


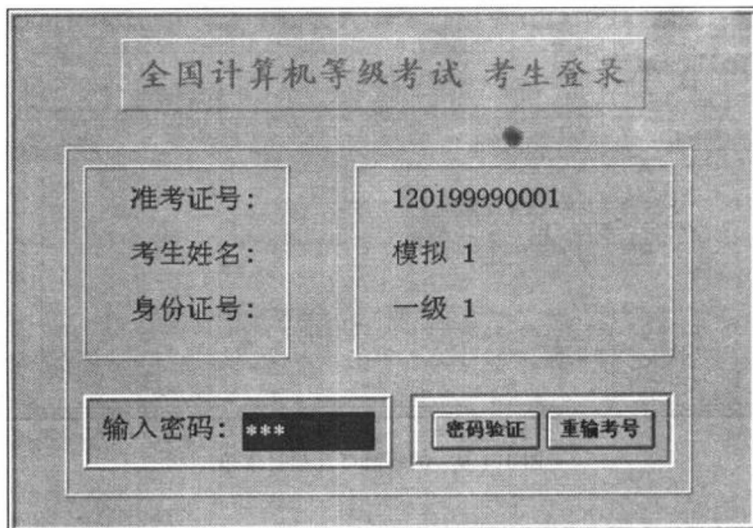
图 1.1.6 核对确认框

如果系统在抽取试题过程中产生错误并显示相应的错误提示信息,则考生应重新进行登录直至试题抽取成功为止。

(4) 考生在考试过程中遇到死机等意外情况(即无法进行正常考试)时,应向监考人员说明情况,由监考人员确认为非人为原因造成停机后,方可进行二次登录。在系统接受考生的准考证号并显示出姓名和身份证号后,考生确认是否相符,一旦考生确认,则系统提示输入密码。考生需由监考人员输入密码方可继续进行考试,因此考生必须注意在考试时不得随意关机,否则考点将有权终止其考试资格。为了让用户熟悉这一环节,本模拟系统运行时都提示输入密码,如图 1.1.7 所示。

(5) 当系统抽取试题成功之后,屏幕上会显示一级(Windows 环境)考试系统考生须知(如图 1.1.8 所示),并请单击“开始考试并计时”按钮开始考试。此时,系统开始进行计时,你所有的答题过程应在系统为你创建的文件夹下完成。

【注】本模拟系统中提供的准考证号和密码是:



全国计算机等级考试 考生登录

准考证号: 120199990001

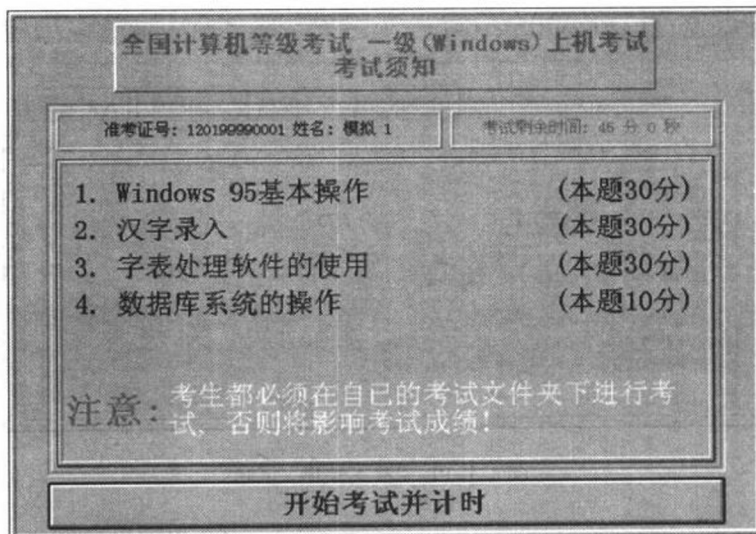
考生姓名: 模拟 1

身份证号: 一级 1

输入密码: ***

密码验证 重输考号

图 1.1.7 密码确认



全国计算机等级考试 一级(Windows)上机考试
考试须知

准考证号: 120199990001 姓名: 模拟 1 考试剩余时间: 45 分 0 秒

1. Windows 95基本操作	(本题30分)
2. 汉字录入	(本题30分)
3. 字表处理软件的使用	(本题30分)
4. 数据库系统的操作	(本题10分)

注意: 考生都必须在自己的考试文件夹下进行考试, 否则将影响考试成绩!

开始考试并计时

图 1.1.8 考试须知画面

模拟安装考号:120199990001

重新抽题密码:316

当你按照系统提供的准考证号和密码输入时,就可以成功登录了。
系统为你提供的文件夹是:\WEXAM\12010001。

(6) 一级(Windows 环境)考试系统分为“基本操作”、“汉字录入”、“数据库题”、“字表处理”共四个显示试题内容按钮(如图 1.1.9 所示)。用鼠标选择不同按钮就可以显示相应考试项目的试题内容,也可用小键盘的“左(←)”、“右(→)”键切换试题内容。

提
醒



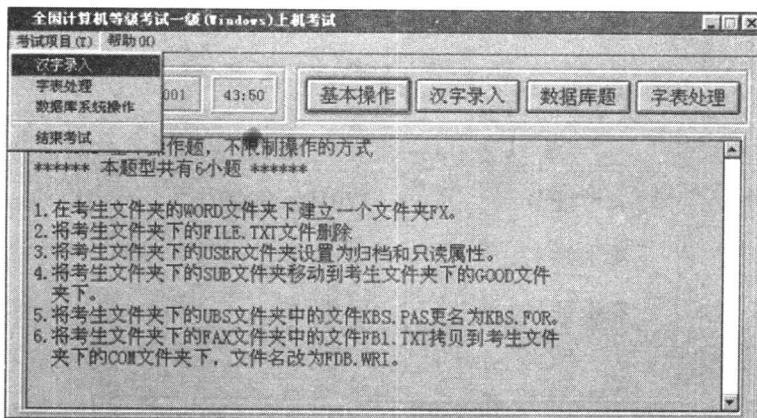


图 1.1.9 试题窗口及项目菜单

① 用鼠标单击“基本操作”按钮,系统将显示 Windows 基本操作试题(如图 1.1.10 所示),考试时要根据题目的要求进行操作。

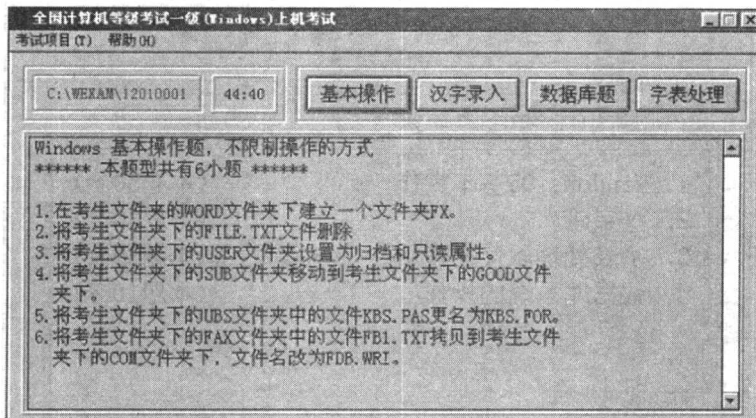


图 1.1.10 “基本操作”试题

② 用鼠标单击“汉字录入”按钮,系统将显示该部分的具体要求(如图 1.1.11 所示),这时

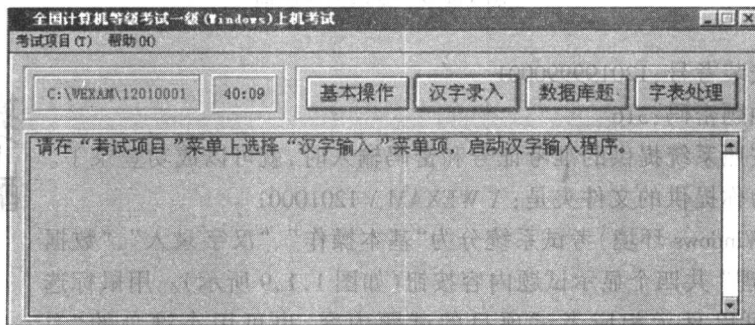


图 1.1.11 “汉字录入”试题

在“考试项目”菜单上选择“汉字录入”菜单项进入汉字录入考试(如图 1.1.12 所示)。

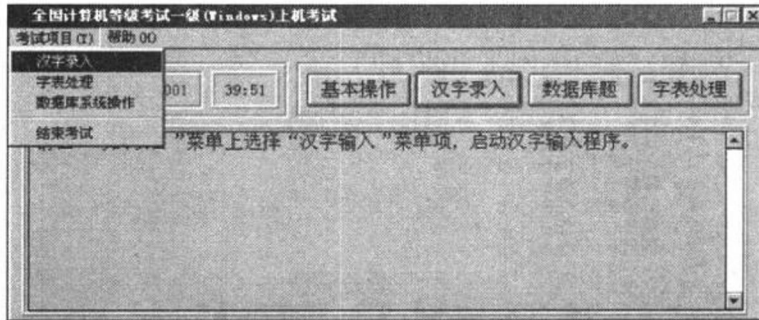


图 1.1.12 启动“汉字录入”

汉字录入窗口如图 1.1.13 所示。汉字录入要求 15 分钟内输入 250 字左右的文稿。文稿中含有汉字、全角标点及空格、半角英文字母及数字等。

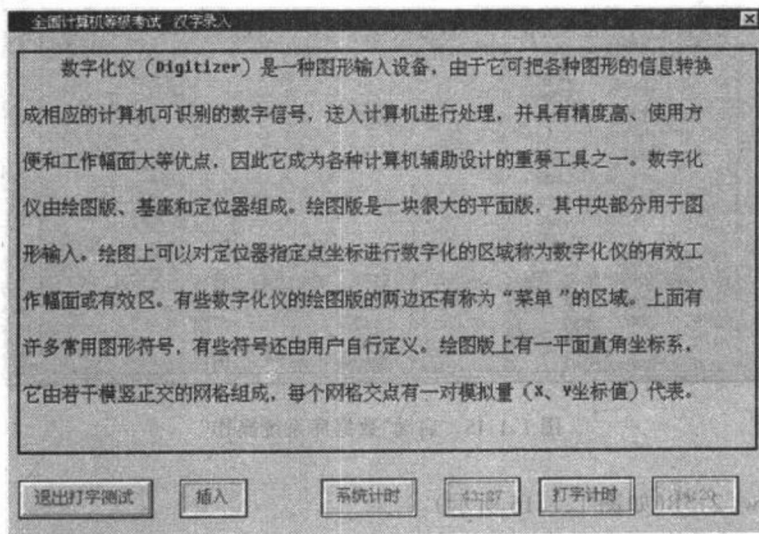


图 1.1.13 汉字录入窗口

③ 用鼠标单击“数据库题”按钮,系统将显示数据库系统操作试题(如图 1.1.14 所示),这时在“考试项目”菜单上选择“数据库系统操作”菜单项(如图 1.1.15 所示),将会自动进入

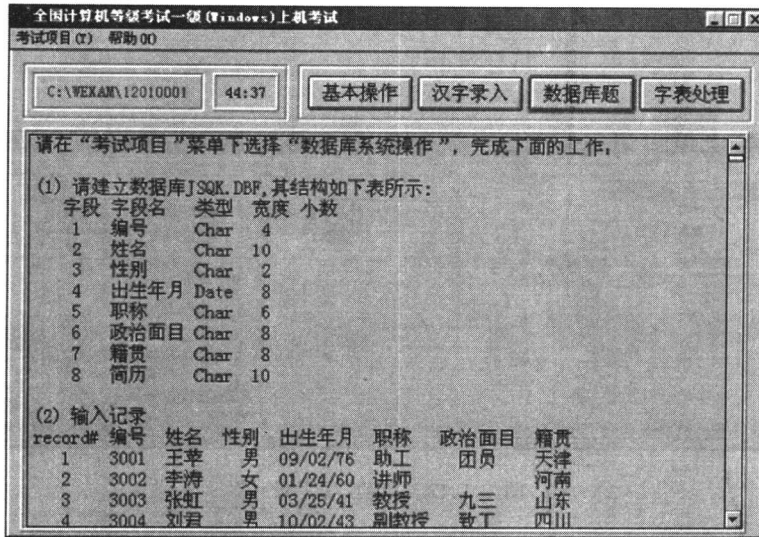


图 1.1.14 “数据库系统操作”试题

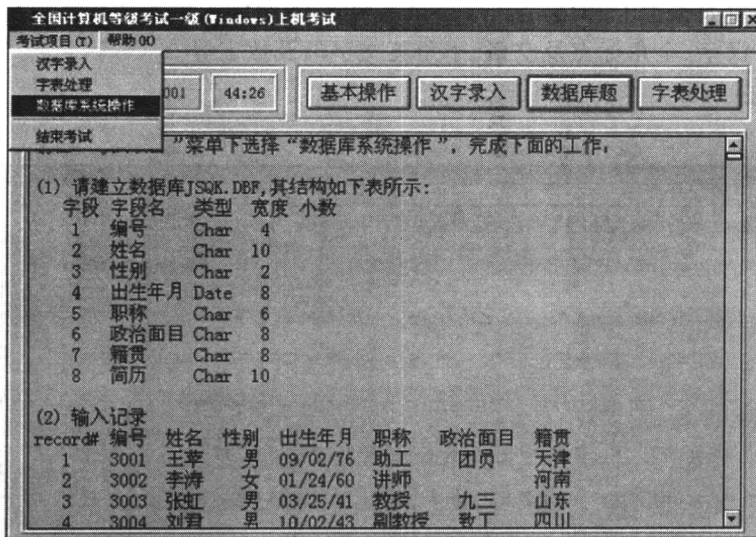


图 1.1.15 启动“数据库系统操作”

FoxPro for Windows 2.5B(如图 1.1.16 所示)。

在数据库应用系统 FoxPro 里的操作有:数据库的建立、维护、排序、索引和数据库的查询(包括 RQBE 查询)。

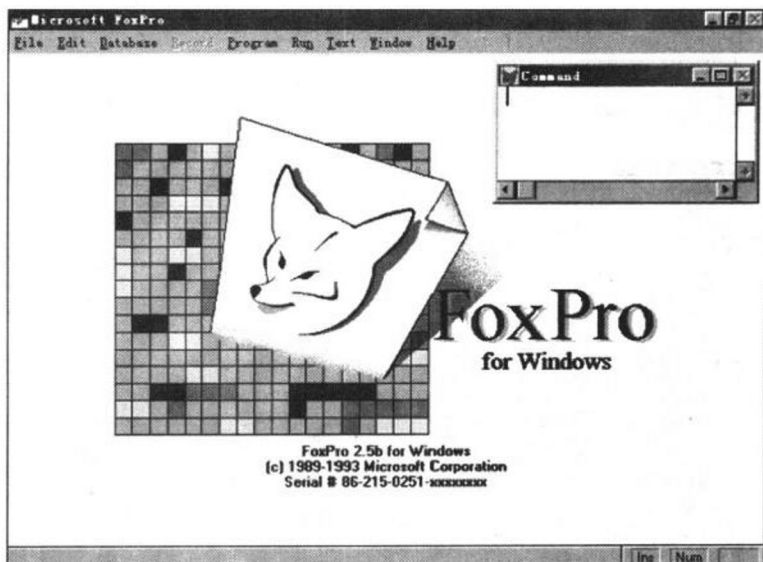


图 1.1.16 数据库应用系统 FoxPro for Windows 2.5B 界面

【注】 1)模拟系统要求你的计算机已经顺利安装了 FoxPro for Windows 2.5B,并且 FoxPro 安装在 C:\FOXPROW 目录下。(考试时考点已事先安装)

2)在做数据库题时将文件保存到系统为你提供的文件夹。考试时必须保存到你自己的考生文件夹,否则将直接影响你的成绩。

提
醒



④ 用鼠标单击“字表处理”按钮,系统将显示 Word 字表处理试题(如图 1.1.17 所示),这时

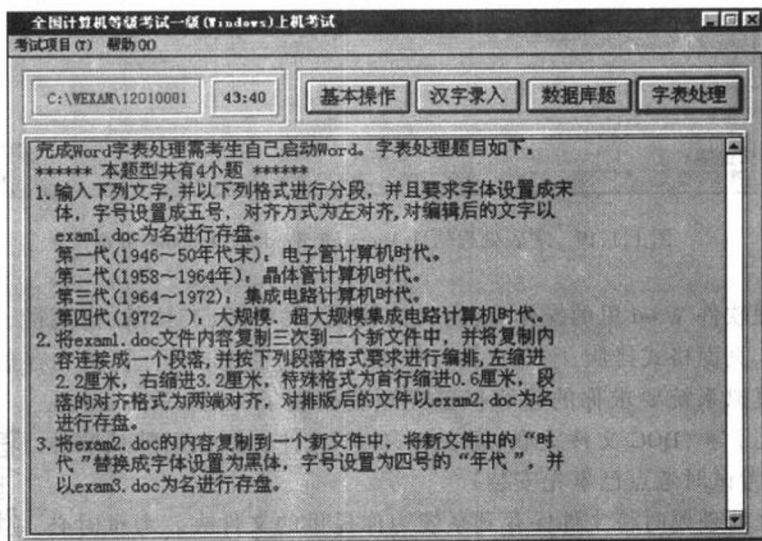


图 1.1.17 “Word 字表处理”试题