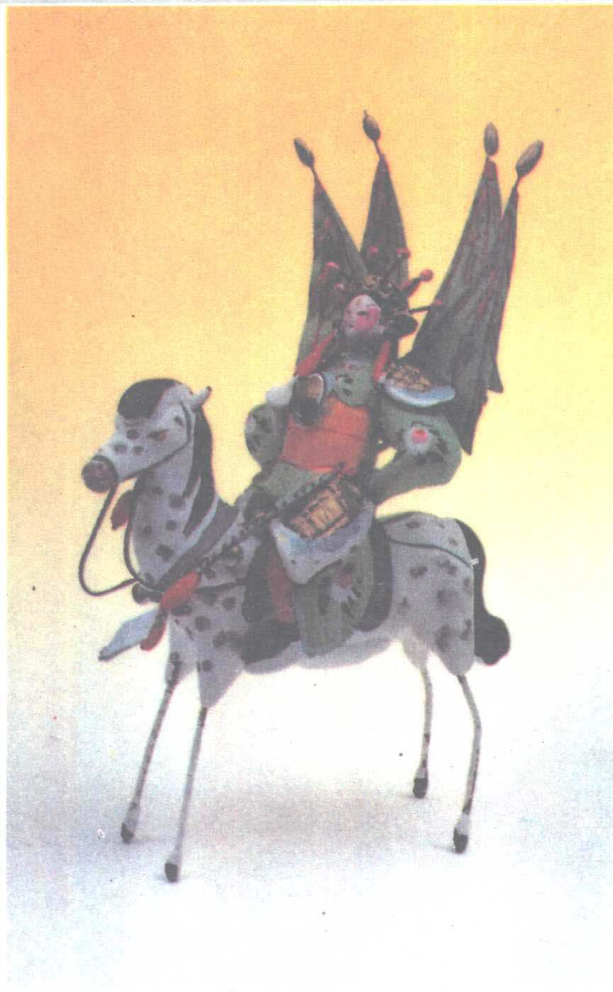
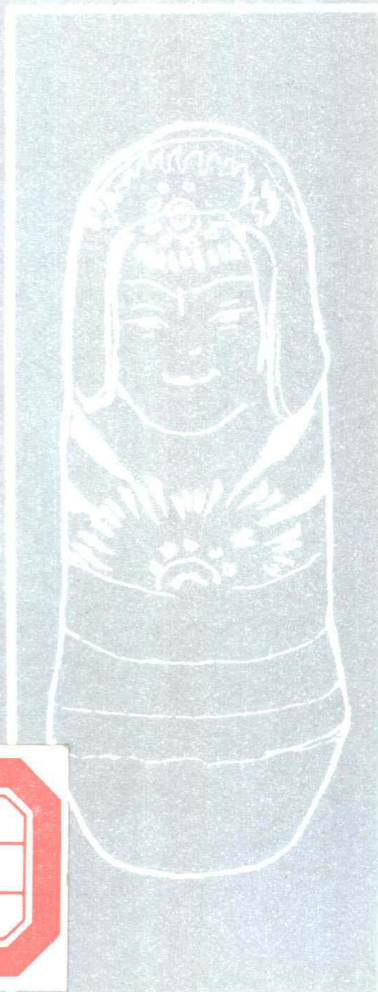


中国民间玩具造型图集

王连海 编绘



中国民间玩具造型图集

王连海编绘

北京工艺美术出版社

(京)新登字 210 号

责任编辑:游 牧
版式设计:游 牧
封面设计:粒 子

中国民间玩具造型图集 王连海 编绘

北京工艺美术出版社出版发行
(北京市东城区沙滩后街 30 号
邮政编码:100009 电话:4031811)
北京市美通印刷厂印刷
全国新华书店经销

787×1092·1/24·6
1994 年 6 月第 1 版第 1 次印刷 1~3000

ISBN 7-80526-132-6/G·44 定价:6.50 元

前 言

王连海

民间玩具，旧时被人称之为“耍货”、“玩艺儿”，似乎是与艺术无缘。

当历史进入 20 世纪 70 年代，人们对于艺术的认识和观念已不同于 18~19 世纪。人们的艺术审美视野也从艺术殿堂中移了出来。对过去视为路旁野花小草难登艺术殿堂的各种民间美术作品产生浓厚的兴致。经过民艺学者们辛勤地收集、研究，包括民间玩具在内的各种民间美术正以其丰富的文化内涵和纯朴的造型而日益引起世人的瞩目和重视。

中国民间玩具，历史悠久，流传地域广。几乎每个地区均有特色玩具，花色品种又极其丰富，用各种材料及不同的工艺制作的民间玩具洋洋大观，构成了中国工艺美术领域中的独特层面——民间美术。

中国民间玩具是在中华民族所特有的信仰、民俗氛围中，在农耕经济、手工业生产的基础上产生和发展起来的。它不同于艺术家个人有感而独创的、具备艺术个性的作品，而是由于群体之间相互借鉴与传承的共性艺术，并与民生、民俗共存而具有稳定的传统式样和丰富的文化内涵。例如，河南淮阳的“泥泥狗”，是当地农民为纪念伏羲氏和女娲两位始祖，在每年农历三月初三举行的“太昊陵庙会”上制作出售的。“泥泥狗”造型奇特，多为令人不可名状的奇禽怪兽。这些风格古奥、造型奇异的“泥泥狗”系由远古时代延续而来，被民艺学者称之为“传达古代文化信息

的载体”。故中国的民间玩具，虽多系供儿童玩耍之物，但也是在历史过程中物化了的民族的信仰、知识、心理、爱好，成为美术研究、民俗研究的信物。

即使是从美术创作的方面来说，民间玩具所取得的成就也是令人景仰的。在题材的选择上，民间玩具强调思想性、趣味性和娱乐性，由此注入对下一代人的深情与爱心；在造型的塑造上，不仅强调夸张变形，又强调生动活泼、清新健康的细节描写，传神地表达了热爱生活的情趣；在色彩的运用上，不仅赋予色彩以象征性，而且更重视色彩自身的纯色对比和五彩斑斓。所以，许多民艺学者不无感叹地说，历代文人学士多只愿“学而优则仕”，而对民间的美术不屑一顾。岂知中华民族的艺术元气，恰好蕴藏在民间。

近十多年来，民间玩具也有了很大的发展，由塑料、橡胶、化纤纺织品等新型材料制成的民间玩具已步入现代人的生活之中。中国民间玩具的传统也得到继承和发扬。例如：塑料玩具中的“活动蛇”就是民间竹蛇的翻版，塑料“二十一巧”板就是古代“益智图”的细化和延伸。尼龙绸的风筝采用了轻型金属骨架，但是结构、造型及装饰纹样也依然是传统的“沙燕”、“黑锅底”、“八卦”。各种具备民俗意义的民间玩具已成为各地区旅游纪念品的主流。

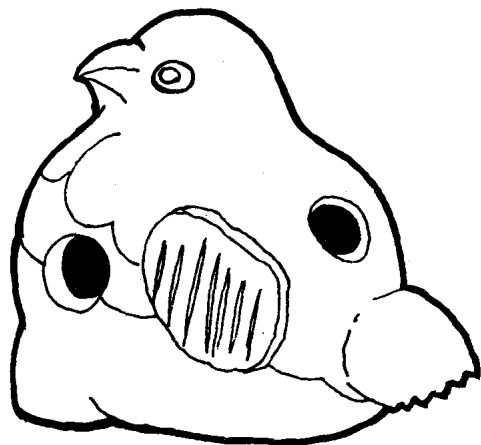
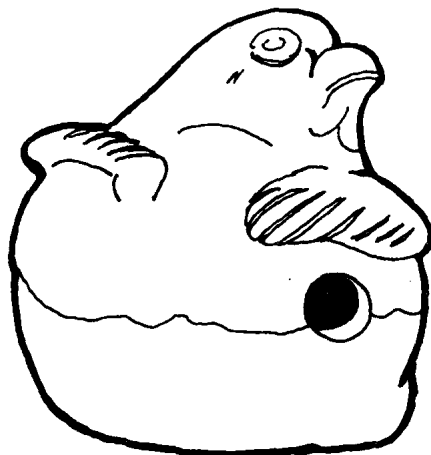
本图集收有民间玩具造型三百多例，按古代玩具、泥玩具、竹木玩具，布玩具、风筝和其它玩具六大类分列，以便于读者查阅、借鉴。

目 录

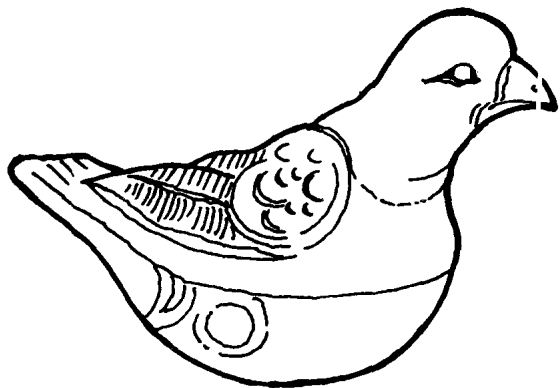
一、古代玩具造型图	1—12
二、泥玩具造型图	13—64
三、竹木玩具造型图	65—78
四、布玩具造型图	79—100
五、风筝造型图	101—118
六、其它玩具造型图	119—134

古代玩具造型图

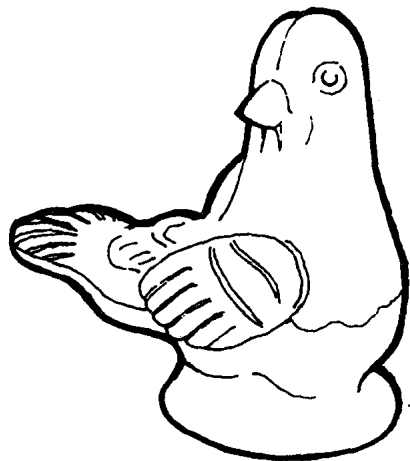




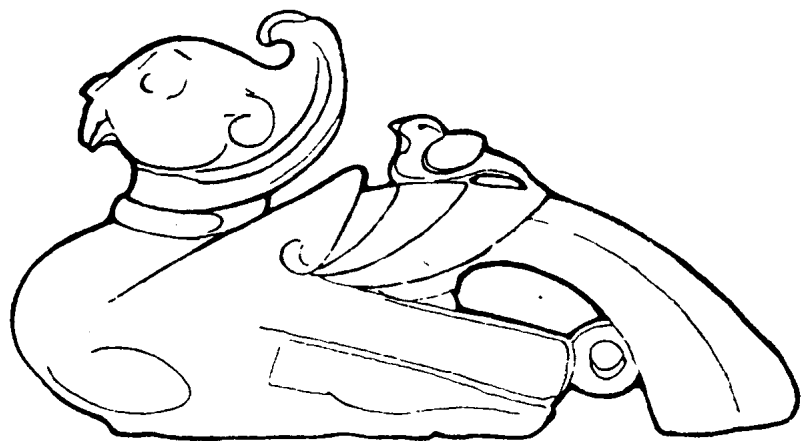
铜官窑釉瓷鸽[唐]南京博物馆藏(注:本书中所注馆藏、或出土地点系指原物,下同)。



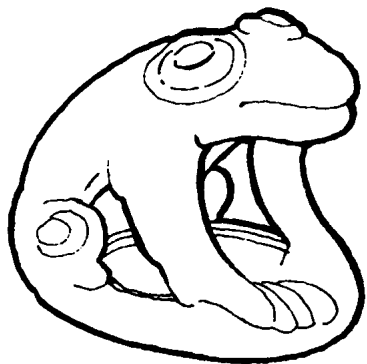
越窑青瓷鸟哨[五代]浙江博物馆藏



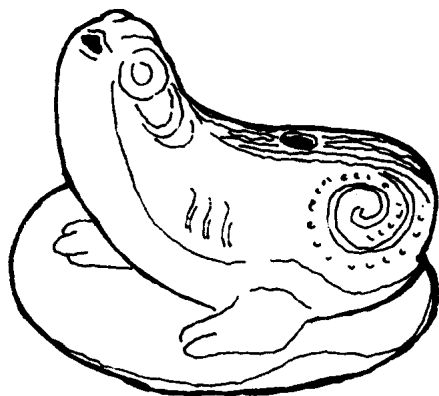
铜官窑陶麻雀[唐]湖南博物馆藏



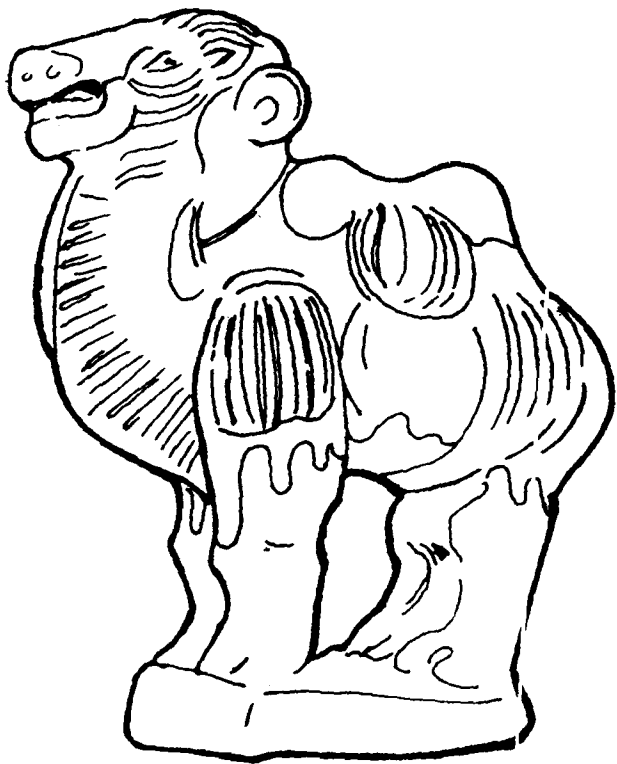
玉雕子母燕[商]



铜官窑青蛙[唐]湖南博物馆藏



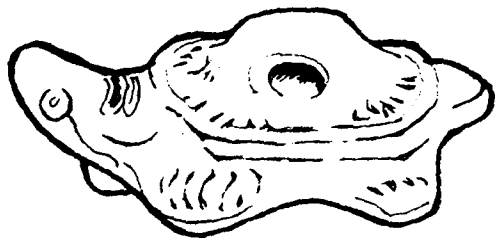
青瓷蛙水盂[晋]



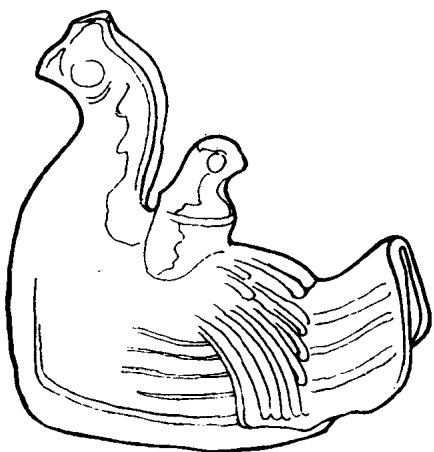
黄釉骆驼[唐]旅顺博物馆藏



红陶子母猴[宋]中央工艺美术学院藏



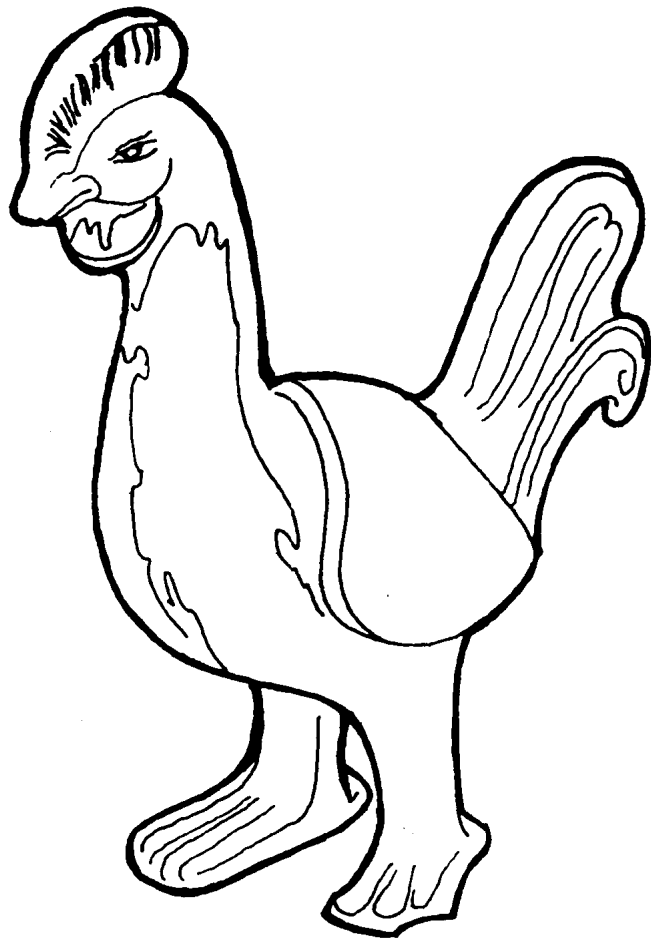
瓷龟[宋]泰安市博物馆藏



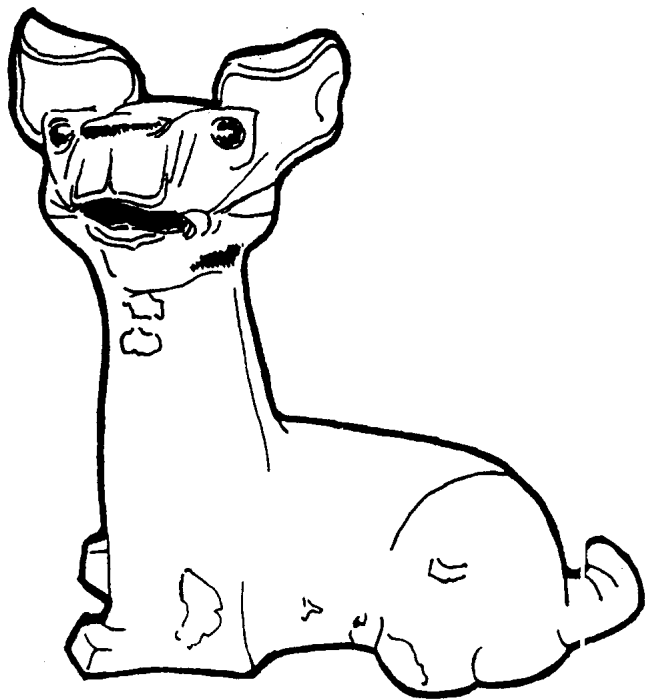
灰陶子母鸡[汉]



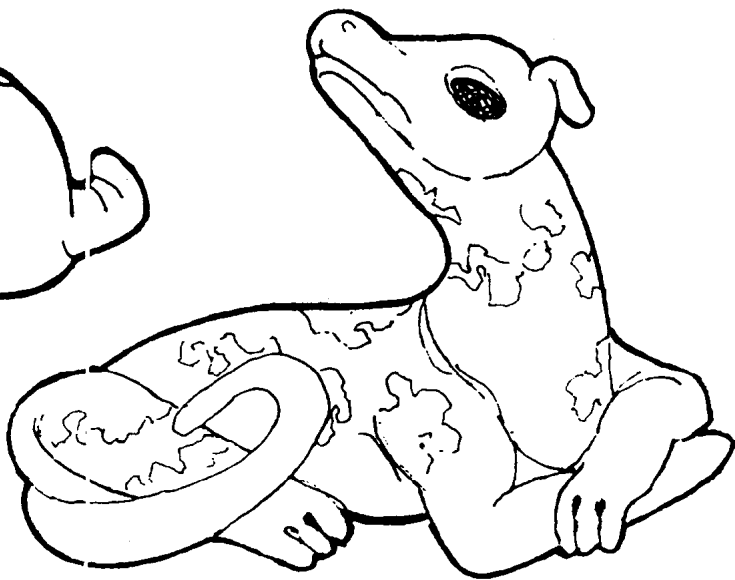
白釉彩瓷马[宋]河南博物馆藏



灰陶公鸡[汉]



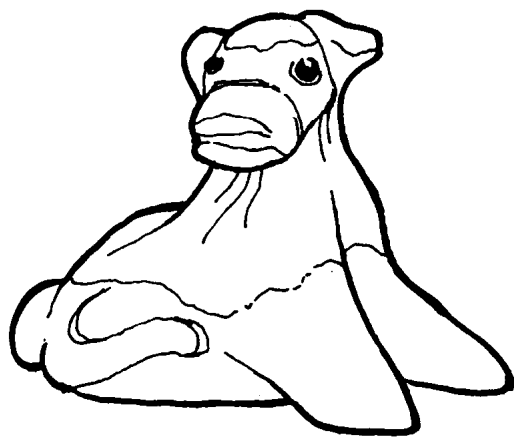
釉陶狗[汉]



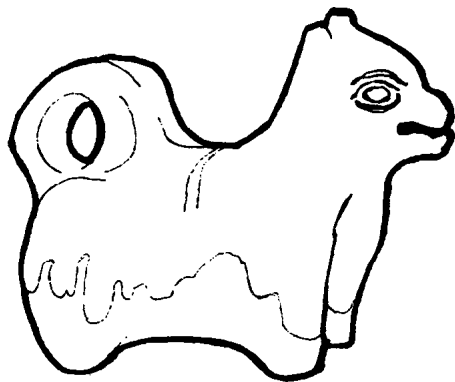
瓷狗[宋]安徽休宁出土



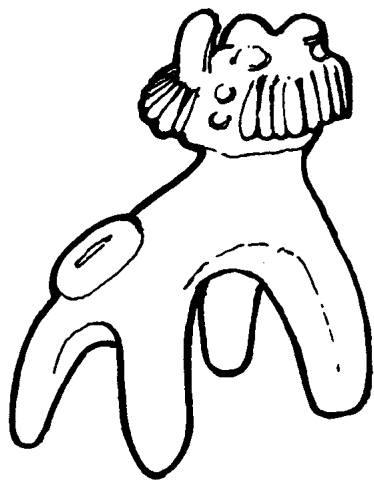
红彩瓷狗[清雍正]浙江博物馆藏



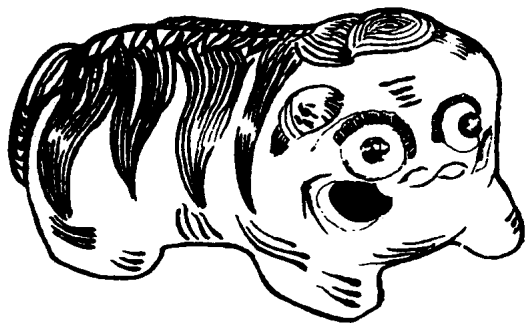
白釉犬[金]旅顺博物馆藏



三彩陶狗[唐]旅顺博物馆藏



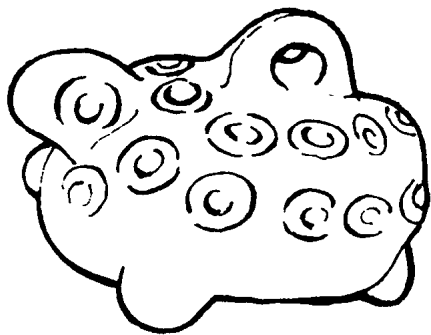
白瓷小獅[宋]山西介休洪山窑出土



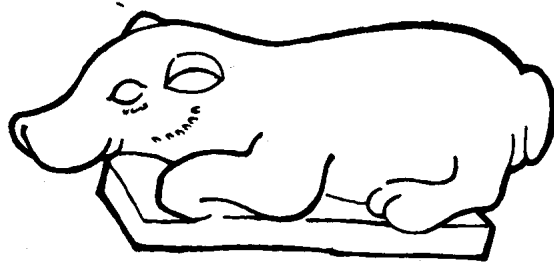
青花瓷獅[明]李寸松先生藏



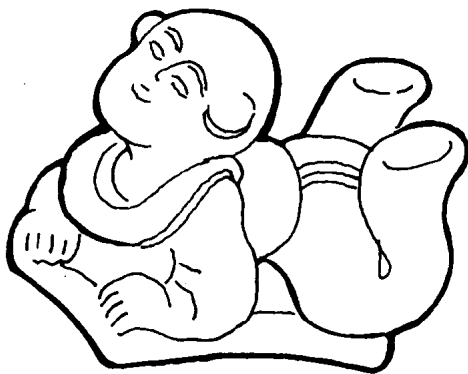
白釉褐花虎哨[宋]恭顺博物馆藏



铜官窑陶猪[唐]湖南博物馆藏



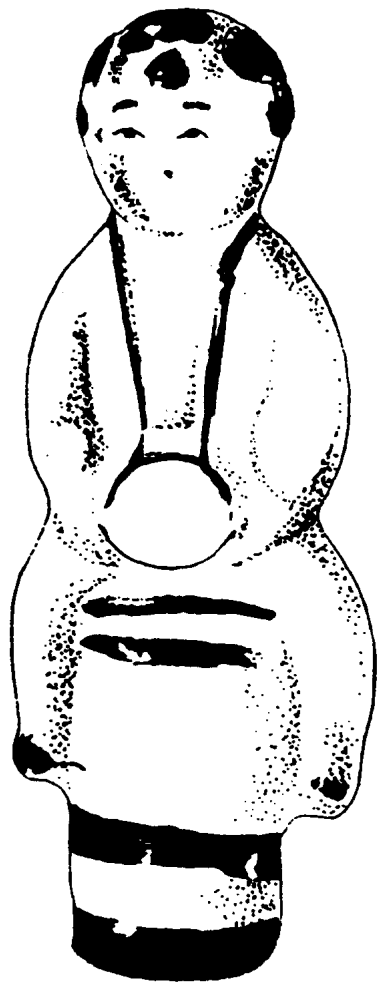
陶猪[唐]武昌何家埭出土



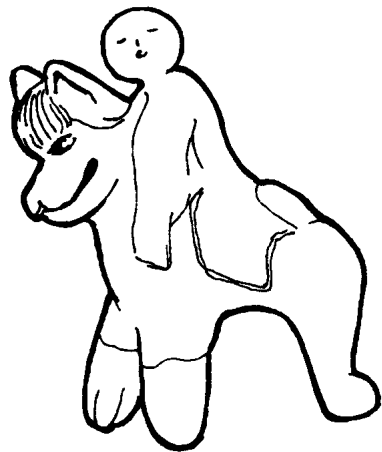
白瓷卧童[宋]中央工艺美术学院藏



盘髻娃娃[宋]



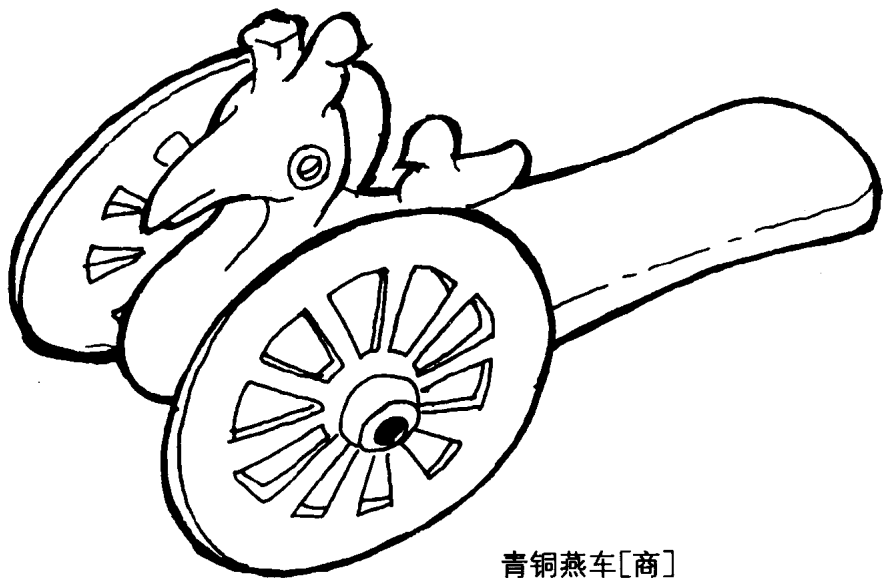
磨喝乐[宋]王树村先生藏



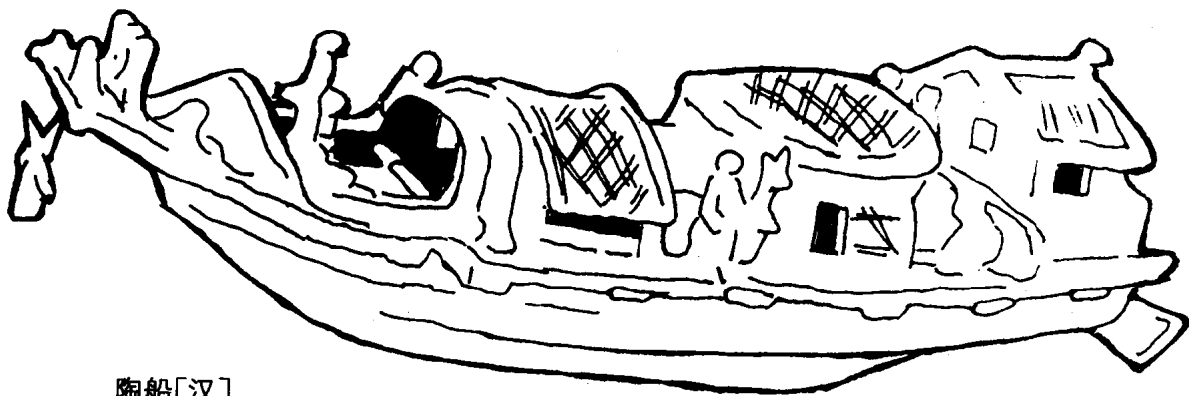
白瓷骑马人[宋]山西平定柏井窑出土



彩绘泥塑骑马俑[唐]



青铜燕车[商]



陶船[汉]