

父母之友丛书



FMZY



# 儿童 口腔病知识

汪承宗

河南科学技术出版社

父母之友丛书

# 儿童口腔病知识

汪承宗

河南科学技术出版社

父母之友丛书  
儿童口腔病知识

汪承宗

河南科学技术出版社出版

河南郑州市印刷厂印刷

河南省新华书店发行

787×1092毫米32开本 4.625印张 86千字

1982年10月第1版 1982年10月第1次印刷

印数：1—21.000册

统一书号14245·37 定价0.40元

## 内 容 提 要

本书归纳八个部分，共计五十八个题目。分别阐述新生儿、婴儿、幼儿、儿童，直至青少年各个不同发育时期的口腔常见病，或家长、幼教老师们普遍关心和感兴趣的问题。每题独立成章，内容短小精悍，重点突出，文字浅近，通俗易懂。可供具有初中文化程度的广大群众及基层医务人员阅读。

## 前 言

儿童是祖国的未来和希望。我国是一个人口众多的大国，有三亿少年儿童，广大群众迫切需要了解有关儿童时期的卫生知识。目前，专门介绍儿童口腔疾病及有关知识的科普读物为数甚少。本书是作者总结了二十余年的临床经验，结合人民群众来信咨询的具体要求编写而成的。

在本书的写作过程中，承张淮川院长悉心指导。书中插图系芦梦皓同志在百忙中绘制的。作者表示深切铭谢！此外，罗全美、陈彩文、徐彬、许静君、刘学杰、陈国华、贾佑民、石爱梅、邹璋等主治医师以及焦学珍、龚建民、冉炜、崔文光、陈丙午、王广宇等医师不吝指教，作者在此一併致谢！

限于作者水平，如有不妥或错误之处，希望广大读者及同道们批评指正。

汪承宗

一九八二年七月

# 目 录

## (一) 口腔和牙齿的基本知识

1. 口腔和颌面部有些什么结构…………… ( 1 )
2. 牙齿的功用和构造…………… ( 4 )
3. “混合牙列”和怎样区别乳牙和恒牙…………… ( 6 )
4. 为啥有的婴幼儿迟迟不长牙…………… ( 9 )
5. 乳牙晚落与恒牙晚出…………… ( 11 )
6. 儿童替牙期应避免出现“双排牙”…………… ( 13 )
7. 要特别注意保护儿童的“六龄牙”…………… ( 14 )

## (二) 新生儿、婴儿的口腔保健

1. 切莫乱割“螳螂嘴”…………… ( 17 )
2. 有的新生儿有牙是咋回事…………… ( 18 )
3. 怎样护理好刚长牙的婴儿…………… ( 19 )
4. 注意纠正婴儿的吮指习惯…………… ( 20 )
5. 别往婴儿嘴里塞干奶嘴…………… ( 22 )
6. 婴儿长奶癣会使颜面“破相”吗…………… ( 23 )
7. 为什么有些婴幼儿先发烧后烂嘴…………… ( 26 )
8. 有的新生儿为啥脸上和牙床流脓…………… ( 28 )

### (三) 幼儿时期的口腔保健

1. 有的幼儿为啥迟迟不会说话…………… ( 32 )
2. 为什么有些孩子爱流口水…………… ( 34 )
3. 介绍几种纠正幼儿“偏食”的方法…………… ( 36 )
4. 要牢记“玩具不能比嘴巴小!”…………… ( 39 )
5. 往幼儿嘴里灌药要讲究方法…………… ( 41 )
6. 边吃食物边玩笑是坏习惯…………… ( 42 )
7. 尽早纠正幼儿的“结巴嘴”…………… ( 44 )

### (四) 儿童期间应注意的口腔卫生

1. “虫吃牙”并无虫子…………… ( 48 )
2. 强制儿童“不准吃糖”对吗…………… ( 50 )
3. 让孩子们人人有牙刷, 天天必刷牙…………… ( 53 )
4. 怎样保护孩子们的“小白牙”…………… ( 56 )
5. 唾沫是个宝, 切莫乱吐掉!…………… ( 58 )
6. 牙床出血究竟为啥…………… ( 60 )
7. 如何防治孩童夜间磨牙…………… ( 63 )
8. 黄牙与“水土关系”…………… ( 67 )

### (五) 关于口疮、烂嘴和发炎

1. 发生在幼儿口周的“黄水疮”…………… ( 70 )
2. 哪些情况容易使孩子烂嘴角…………… ( 71 )

3. 脸上也有个“危险三角区”……………(73)
4. 婴幼儿“鹅口疮”是怎么得的, 如何  
    预防……………(75)
5. 幼儿园在冬春季节要防“疖腮”……………(78)
6. “地图舌”是怎么回事……………(81)
7. 小孩耳朵流脓咋会引起张不开嘴……………(82)
8. 儿童颌下和脖子上的“老鼠疮”……………(84)

#### (六) 口腔不良习惯与矫治

1. 为啥有的儿童牙齿长得“七长八短”……………(87)
2. 哪些口腔不良习惯影响孩子颌面部的  
    发育……………(91)
3. 儿童的张口呼吸与“龅牙齿”的形成……………(94)
4. “地包天”是怎么一回事……………(97)
5. 如何对待孩子的“虎牙”……………(100)
6. 少年儿童的“偏嚼”与歪脸畸形……………(103)
7. 别让孩子养成“狼吞虎咽”的进食习惯……………(105)

#### (七) 口腔牙齿常见的异常情况

1. 儿童正中门牙靠不拢是什么原因……………(109)
2. 幼儿说话不清与“绊舌”……………(110)
3. 谈有些儿童吃煤、土等“怪毛病”……………(113)



4. 小儿的“兔唇”“狼咽”的发生原因和  
    预防…………… (115)
5. 修补唇裂和腭裂需要“挖肉补疮”吗…………… (119)
6. 父母怎样帮助腭裂手术后的孩子纠正  
    “鼻音”…………… (121)
7. 有的儿童为啥容易长“嘴唇疙瘩”…………… (125)

#### (八)附：与孕妇、产妇有关的一些问题

1. 从“一个脸上二只嘴巴”谈到怎样避免生  
    下畸形婴儿…………… (127)
2. “孕妇拔颗牙，胎儿缺个牙”的说法  
    对吗…………… (129)
3. 幼儿的“四环素牙”与孕妇忌服四环素…………… (131)
4. 孕妇牙床上的妊娠瘤是怎么回事…………… (133)
5. 孕妇产妇的刷牙问题…………… (135)
6. “生个娃娃掉颗牙”有道理吗…………… (136)

## (一)口腔和牙齿的基本知识

### 1. 口腔和颌面部有些什么结构

**口腔** 口腔是消化道的开口(图1)，前面是上下唇，两侧是颊部，

上壁是腭，后方连接着咽部。口腔内有牙齿、舌头以及唾液腺。口腔具有咀嚼食物、品尝滋味、初步消化、吞咽食团以及帮助发音、辅助呼吸等重要功能。

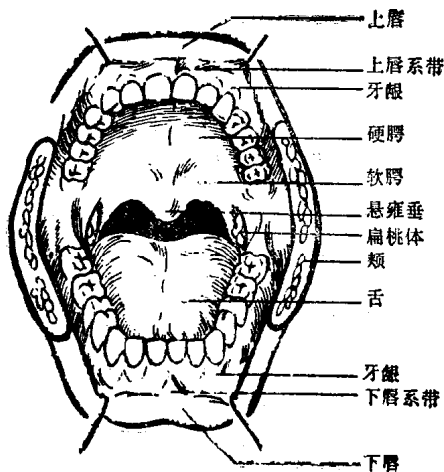


图1 口腔

**唇** 俗称“嘴皮”。分为上唇和下唇，并于两侧相交构成口角。标准的口角应位于两侧瞳孔正中的垂直线上，超过或不足则叫“大嘴”或“小嘴”畸形。唇的外面是皮肤，内面为粘膜，中间有肌肉、神经、血管、脂肪和很多小的唾液

腺。皮肤和粘膜互相移行游离缘形成“红嘴唇”，里面的毛细血管丰富而表浅。因此，在贫血或呼吸困难时，红嘴唇常出现苍白或青紫。

**颊** 就是“腮帮”。在口腔的两侧。也分三层：外面是皮肤，里面是口腔粘膜，中间为肌层。在肌肉中间存有脂肪组织。脂肪贮存得多少，则因人而异，因此很容易在面部看出一个孩童的胖瘦来。

**腭** 俗称“上堂”、“天堂”或“口盖”，位于口腔顶部。前面一部分叫硬腭，由粘膜和骨组织构成，它将口腔和鼻腔分开。后面一部分叫软腭，是粘膜和肌肉组织，它把口咽部与鼻咽部分开。在软腭的最后中央是悬雍垂，就是我们一般通称的“小舌头”。

**舌** 分为舌体和舌根两个部分，舌体占前 $2/3$ ，舌根占后 $1/3$ 。舌有管味觉和协助吞咽的功能，并和语言发音有密切的关系。舌背粘膜上有很多乳头样的突起叫做舌乳头，看上去象绒毛的样子。舌乳头内长有味蕾，里面有味觉细胞，能分辨酸、甜、苦、咸等不同的味道。

**口底** 是指舌头下面、口底肌肉以上的组织。口底和舌下部有舌系带相连。

**咽** 口腔的后界就是咽部，人们常叫它“喉咙”。口咽交界处的两侧有舌腭弓和咽腭弓，两者之间有腭扁桃体，也就是一般所指的“扁桃腺”。

**唾液腺** 我们口腔内平时总是湿润的，吃东西的时候口

腔内更要分泌大量唾液。这些唾液是由唾液腺分泌的。口腔内唾液腺大的有三对：腮腺、颌下腺和舌下腺。此外，在唇、腭、颊等部还分布有很多孤立而分散的小唾液腺。这些大小腺体所分泌的液体统统流入口腔里，统称为唾液，俗称“口水”。

**颌骨** 颌骨是口腔和颜面的骨骼支架。包括位于面中部、固定不动的上颌骨和位于面下部、可以活动的下颌骨（图2）。下颌骨呈马蹄形，两端分别有个叫髁状突的突起，在耳朵的前面参与组成下颌关节（俗称“挂钩”）。因此我们的嘴能不断张闭。

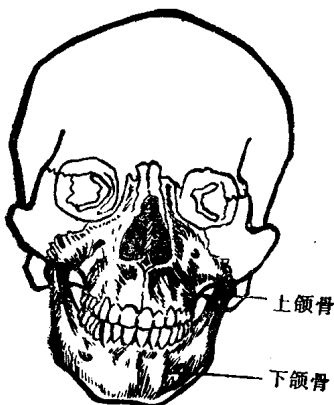


图2 上、下颌骨

口腔颌面部的肌肉分为咀嚼肌和表情肌两大类。咀嚼肌与咀嚼食物有关。表情肌则随着情绪的变化，使人们呈现喜怒哀乐等各种表情。

口腔颌面部的血管特别丰富，它象四通八达的交通网。因此，面部组织的再生能力和抗感染能力都很强。

口腔颌面部的的主要神经有面神经和三叉神经。面神经的作用主要是支配表情肌的运动。三叉神经则主要管面部的感觉。

口腔颌面部结构复杂，具有多种生理功能。从小养成良好的口腔卫生习惯，对儿童的健康成长是极其重要的。

## 2. 牙齿的功用和构造

张开嘴唇，首先露出的就是牙齿。牙齿的主要功能是咀嚼食物。食物依靠它咬碎磨细，然后通过食道进入胃里。如果牙齿坏了，食物嚼不碎，在胃里就不容易消化，时间长了就可能引起各种病症。

牙齿按其结构和功能可分为四种：门牙（切牙）、犬牙（尖牙）、前臼齿（前磨牙或双尖牙）和臼齿（磨牙）。门牙象把刀，有切割食物的作用；犬牙象锋利的尖刀，有撕裂食物的作用；前臼齿象研钵，有捣碎、压碎食物的作用；臼齿象个磨，能磨烂食物。它们分工协作，共同完成咀嚼任务。

除了咀嚼作用外，牙齿还是帮助人们发音的器官。如果牙齿坏了，特别是门牙缺失的话，说起话来就会漏风，发音就不清楚了。此外，一付健康的牙齿，对于美观、促进颌骨发育和保持正常面容都有着重要的影响。

人在一生中先后要长两付牙齿，第一付是乳牙，第二付是恒牙。一个健康的幼儿，大约在六、七个月时开始出乳牙。到两岁左右出齐，共二十颗。乳牙担负着儿童期间的咀嚼功能，要使用六年到十年左右，因此乳牙的好坏将直接关系到儿童身体的健康发育。这付乳牙到六岁左右时开始逐个被恒牙替换，到十二岁左右乳牙脱完，换为恒牙。二十岁左右恒牙全部出齐，共28—32颗。最早萌出的恒牙位于牙齿从

前向后排列的第六颗，即第一磨牙，六岁左右时就长出来了，所以叫“六龄牙”。六龄牙出得早，承担咀嚼任务大。上下左右共有四颗，是牙列的“中坚力量”，所以我们要特别注意爱护它。

每颗牙齿分三部分：暴露在口腔里的部分叫牙冠，牙冠咀嚼的一面叫咬合面；埋在牙槽里的部分叫牙根，牙根的尖端部叫根尖；牙冠和牙根中间的部分称为牙颈（图3）。牙齿并不是实心的，我们如果把牙齿纵剖开来，它又分为：

1. 牙釉质（俗称珐琅质），是牙冠的表面层。乳白色，是人体中最坚硬的组织，但脆而易裂。有人咬硬东西“牙齿崩掉一块”，常常就是牙釉质崩裂。

2. 牙本质（俗称象牙质），是牙齿的主体。硬度不及牙釉质，受到龋蚀时扩展较快。

3. 牙骨质，包在牙根的表面。

4. 牙髓（俗称牙神经），内含血管、神经等组织。通过根尖处的小孔与全身其他血管神经相连，牙齿的感觉和营养就是从这里来的（图4）。此外，牙齿是长在牙槽窝里的，它的周围有牙周膜、牙槽骨和牙龈（俗称牙花）。这三种组织合称为牙周组织，又叫牙齿的支持组织。牙周膜围绕在牙根周围，象韧带一样把牙齿牢牢地固定在

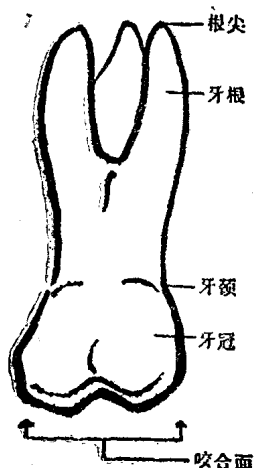


图3 牙齿各部名称

牙槽窝内。牙槽骨是包围牙根的颌骨突起部分。牙龈则覆盖在牙齿颈部和牙槽骨的表面。牙周组织对牙齿的固位作用是十分强大的。例如杂技“空中飞人”节目里，一个演员仅凭借牙齿的力量便能把另一个演员悬挂在半空中转圈，就是这个道理。

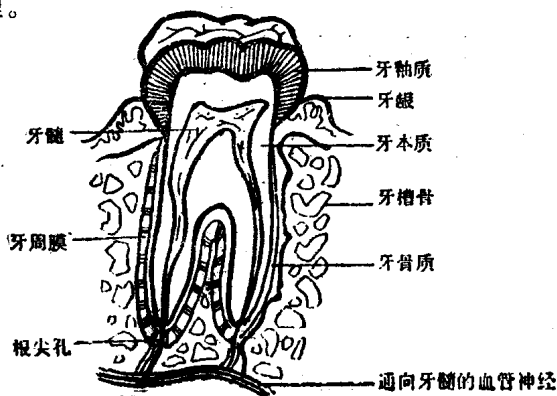


图4 牙齿和牙周组织

### 3. “混合牙列”和怎样区别乳牙和恒牙

如前所述，人在一生中要长两付牙齿：即乳牙（俗称奶牙或小白牙）和恒牙。

乳牙从正中线往后数，依次叫做乳中切牙、乳侧切牙、乳尖牙、第一与第二乳磨牙（图5）。这五个乳牙脱落后萌出来的相应恒牙就叫中切牙、侧切牙、尖牙、第一与第二双尖牙。此外，乳牙后方还直接相继萌出第一、二、三磨牙。上下左右名称和数目都一致（图6）。

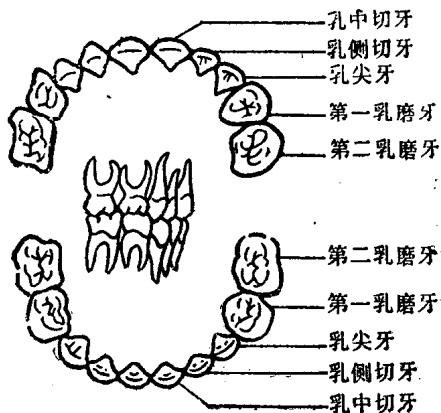


图 5 乳牙列

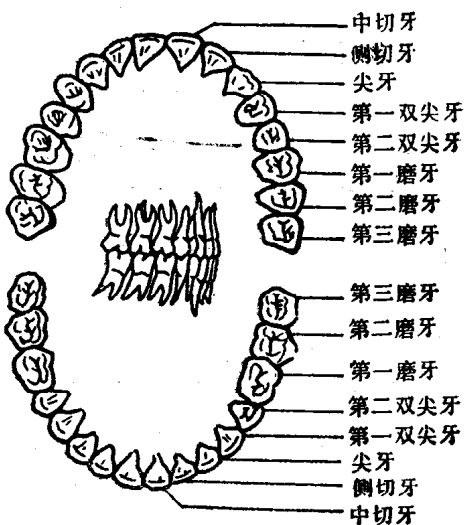


图 6 恒牙列



乳牙及恒牙分别萌出的时间如下：

乳中切牙	6～7个月	尖牙	11岁左右
乳侧切牙	8～9个月	第一双尖牙	10岁左右
乳尖牙	16～18个月	第二双尖牙	12岁左右
第一乳磨牙	12～14个月	第一磨牙	6～7岁
第二乳磨牙	20～24个月	第二磨牙	12～14岁
中切牙	6～7岁	第三磨牙	18～24岁
侧切牙	8～9岁		

由此可以看出：从6～7岁恒牙开始萌出并替换乳牙，到12岁左右，即乳牙全部脱落前的这一阶段中，口腔内混杂既有乳牙，也有恒牙，因此称为“混合牙列”。在混合牙列期间，我们应该注意乳牙和恒牙的区别，不然就很容易混淆，甚至造成危害。例如下颌的恒切牙刚萌出时，往往位于还未脱落的乳切牙的后面。有些家长认为在后边的这颗牙齿位置不正、没有用，往往准备把它拔掉，这就非常错误了。我们可以根据以下四点，来区别乳牙和恒牙：

(1) 从颜色上讲，乳牙色白，而恒牙略带微黄。这是因为恒牙表层的珐琅质比乳牙的钙化度高、透明度大，会把下面牙本质的黄色透过来。

(2) 从体积上看，乳牙要比同名的恒牙为小。因为随着颌骨的逐渐发育长大，容量相应扩大，所以新长的恒牙都比同名乳牙要大。

(3) 从磨耗来说，乳牙磨耗较多。恒牙因为刚长出